



# okazaki 2/1

2018

市政だより おかざき No.1329



## 施設紹介



### 地元産の木材を使った柱や梁

4本の角材を組み合わせる一つの柱とする組柱や角材を束ねて梁とする束ね梁など、木材を使った工法が駆使されています。また、扉や壁、図書館の書架などに地元産の木材がふんだんに使われています。

### 森の駅情報コーナー

額田地域の自然環境や「森の駅」で行われているイベントやボランティア活動などを、パネルやリーフレットで情報発信します。また、テーマを設けたギャラリー展示も定期的に行います。

### 福祉総合相談窓口

☎82・3129 FAX82・3139

2階の福祉総合相談窓口では、健康増進課、社会福祉協議会、額田地域包括支援センターの相談業務を行います。子育てや健康づくりの相談、生活や介護の相談など、保健・福祉に関する初期相談を受け付けていますので、お気軽にご相談ください(要事前連絡)。

### 額田図書館 ☎・FAX82・2953

蔵書数約20,000冊の図書館。木の書架や机に囲まれ、リラックスして読書をすることができます。おはなしコーナーでは、定期的に読み聞かせやブックスタートを行います。(15ページ参照)



額田支所、額田図書館、ぬかた会館などの機能を集約した複合施設、額田センター「こもれびかん」がオープンします。地元産の木材をふんだんに使ったぬくもりのある施設です。

木のぬくもりいっぱい

額田センター

こもれびかん

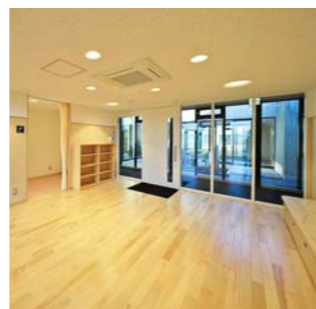
2月13日(火) オープン!

### 集会室・研修室・和室・プレイルーム

集会室・研修室・和室(有料)があり、市民活動や生涯学習、市民交流の場としてご利用いただけます。就学前の子どもたちが安心して遊べるプレイルームもあります。



▲和室



▲プレイルーム

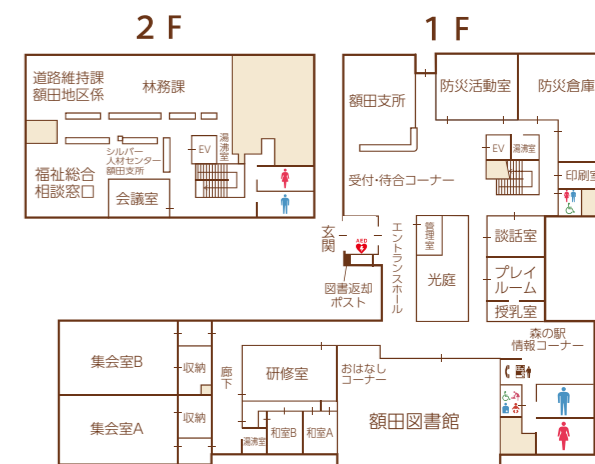


▲集会室

### 額田センターの機能

額田センターは、額田支所などの行政関係機能と、額田図書館やぬかた会館などの市民交流機能、社会教育機能に加えて、災害時の地域防災拠点機能を併せ持った複合施設です。

機能	施設
行政関係	額田支所、林務課、道路維持課(額田地区係) 福祉総合相談窓口、シルバー人材センター額田支所
市民交流 社会教育	額田図書館、集会室、研修室、和室 森の駅情報コーナー、プレイルーム、印刷室
地域防災拠点	防災活動室、防災倉庫、非常用自家発電装置



### 愛称は「こもれびかん」に決定!

額田センターの愛称は、市民418人(664点)の応募の中から「こもれびかん」に決定しました。「言葉の響きから木のぬくもりを感じることができ、地元産材を使用した施設にふさわしい」などの理由からこの愛称が選ばれました。

☎82・3101 FAX82・3634  
檜山町字山ノ神21番地1

開館時間：9時～21時(図書館は19時まで)  
休館日：月曜日(祝日の場合は翌日)、12月29日～1月3日

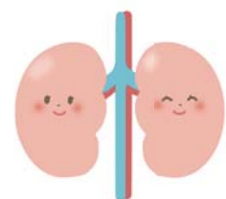
※行政機関など  
開庁時間：8時30分～17時15分  
閉庁日：土・日曜日、祝日、12月29日～1月3日



あなたは大丈夫？

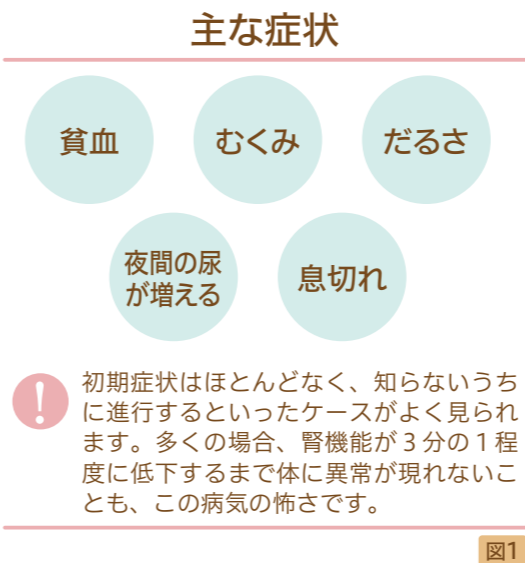
新たな国民病

慢性腎臓病



慢性腎臓病とは？

近年、腎臓病患者は世界的に増加しており、わが国でも1330万人が罹患し、成人の8人に1人は慢性腎臓病と言われています。慢性腎臓病とは、腎機能が慢性的に低下していく症状の総称です。腎機能の低下が進むと貧血やむく



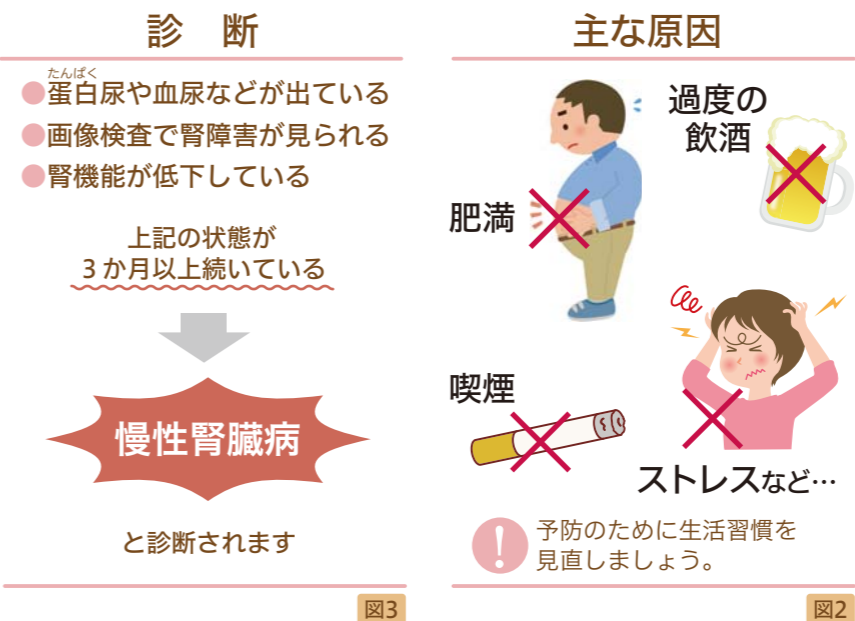
初期症状はほとんどなく、知らないうちに進行するといったケースがよく見られます。多くの場合、腎機能が3分の1程度に低下するまで体に異常が現れないことも、この病気の怖さです。

原因と診断

みななどの症状が現れ(図1)、高血圧などの生活習慣病を発症する確率が高まります。また、それに起因して心筋梗塞や脳卒中などの心血管疾患を発症する危険性も増すなど、腎臓だけでなく命に関わる病気にも発展しかねません。

慢性腎臓病の発症や進行には、肥満、食塩の過剰摂取、過度の飲酒、喫煙、運動不足、ストレスなどの生活習慣が大きく影響しています(図2)。また、年齢を重ねるとともに腎機能は徐々に低下するため、高齢者は罹患率が高くなります。

検査は尿検査、画像検査などで行われ、発見された異常が3か月以上続くと慢性腎臓病と診断されます(図3)。発症・悪化を予防するために、まずは生活習慣を見直し、適正な体重を維持しましょう。そして定期的な検査を受け、少しでも異常が発見されたら放置せず、継続的な治療をすることが大切です。



進行してしまったら

慢性腎臓病が進行して、腎機能が低下し、十分に活動できなくなった状態を「腎不全」といいます。慢性腎不全による透析患者の数は年々増え続け、現在では国内だけでも32万人に達しています。失われた腎機能は治療による根治が難しく、自然治癒もしないため、末期腎不全に至った場合には、腎代替療法(透析療法や腎移植)が必要になります。

透析療法とは、老廃物を多く含む体液を浄化し余分な水分を除去する治療法で、「血液透析」と「腹膜透析」の2つの方法があります。血液透析は週に3回程度の通院が必要で、1回の透析で約4時間の時間を要し、透析中は動き回ることができません。腹膜透析(図4)は1日に2〜4回自宅や勤務先で約30分かけて透析液の入れ替えを行い、月1回通院します。血液透析と比べて時間や場所の拘束が少ないという利点がありますが、適切な自己管理が求められ、腹膜炎などの感染症にも注意が必要です。



岡崎市民病院は  
全国有数の腹膜透析施設です

岡崎市民病院は全国でも有数の腹膜透析の医療体制が充実した施設で、市内はもとより、県内や近県からも数多くの慢性腎臓病患者が通院しています。患者さんが安心して腹膜透析を始められるよう指導・サポートを行い、不安やストレスを少しでも軽減するために、訪問看護師との連携を進めています。現在では、市内の20か所を超える訪問看護ステーションで、腹膜透析患者への対応が可能になっています。

現在は、国内透析患者のほとんどが医療機関での治療となる血液透析を選択し、腹膜透析を行っている患者は1割にも満たない状況です。その理由として「血液透析しか対応できない病院が多い」「自分だけで透析を行うのが心配」などが挙げられます。しかし、腹膜透析は患者さんのライフスタイルに合わせて行えるメリッ

World Kidney Day

岡崎市民病院  
世界腎臓デーイベント  
腎臓病教室

まずは気軽に足を運んでみませんか

3月7日(水) 8時30分~12時  
西棟地下2階会議室

当日会場へ

治療・薬・検査・生活・食事・医療費の相談、透析機器の展示、低タンパク食品の試食

岡崎市民病院栄養管理室  
☎66・7038 FAX25・2913



岡崎市民病院では昨年「療法選択外来」を立ち上げ、看護師を中心とする医療スタッフが、透析方法や開始時期を決めるときの相談に乗っています。

# 税の申告は正しく期限内に

## 申告相談期間

2月16日(金)

3月15日(木)

## 市民税・県民税の申告

市民税・県民税の申告相談を左表のとおり行いますので、最寄りの会場へお越しください。申告期限は、3月15日(木)です。期限までに手続きをお願いします。

申告相談会場	受付日
市役所福祉会館3階301号室	2月16日(金)～3月15日(木) ※土・日曜日を除く (2月18日(日)は開設)
額田センター	2月20日(火)・21日(水)
東部市民センター	2月22日(木)・23日(金)
大平市民センター	2月27日(火)・28日(水)
岩津市民センター	3月1日(木)・2日(金)
六ツ美市民センター	3月6日(火)・7日(水)
矢作市民センター	3月8日(木)・9日(金)
南部市民センター分館	3月14日(水)・15日(木)

※受付時間は9時～12時、13時～16時30分  
※南部市民センター分館は駐車場が昨年より縮小されていますので、乗り合わせが公共交通機関でお越しください。

### 市民税・県民税の申告が必要な方

今年1月1日現在市内在住で、次のいずれにも該当しない方かた。

- ①所得税の確定申告をするかた②給与または公的年金等以外の所得がないかた③医療費控除など源泉徴収票に載っていない控除を受けるかたは申告が必要です。
- ▼提出先／直接または郵送で市役所市民税課(東庁舎3階、〒444-8601)へ。
- ▼提出期限／3月15日(木)必着
- ▼申告に必要なもの／①市民税・県民税申告書(申告相談会場にもあります)②マイナンバーカード(個人番号カード)または、マイナンバー(個人番号)を確認できる書類(通知カードなど)と身元確認書類(運転免許証など)③印鑑④源泉徴収票⑤営業、農業、不動産などの収入、経費がわかる書類(収支をあらかじめ計算しておいてください)⑥医療費、生命保険料、地震保険料、国民年金保険料などの支払金額がわかる書類(医療費控除を受けるかたは、

### 市民税課

☎23・6082  
FAX27・1159

合計金額と保険金などで補てんされた金額をあらかじめ計算しておいてください)⑦障がい者のかたは障がい者手帳など(障がい者控除対象者認定書を含む)

▼その他／①収入がなかったかたも、税証明書の発行、国民健康保険料の減額などの行政サービスを受けるために申告が必要です。②自分で申告書を記入できるかたは郵送による提出が便利です※マイナンバーカード(両面)またはマイナンバーを確認できる書類と身元確認書類の2点の写しを添付してください。

### 年金収入が400万円以下のかたの申告

公的年金等(源泉徴収の対象とならない外国の年金などは除く)の収入が400万円以下で、その他の所得の合計が20万円以下のかたは、所得税の還付を受ける場合を除き、確定申告の必要はありません。ただし、市民税・県民税で医療費、生命保険料などの控除を受けるかたは、市民税・県民税の申告が必要です。

## 所得税及び復興特別所得税・消費税及び地方消費税の確定申告

### 確定申告会場の案内

▼日時／  
2月16日(金)～3月15日(木) 9時～17時

※土・日曜日を除く(2月18日・25日の日曜日は開設)※申告書の作成には時間を要しますので、16時までにお越しください。※会場の混雑状況により受付を早めに終了する場合があります。

▼場所／岡崎合同庁舎5階大会議室(羽根町・シビックセンター隣)※申告書の提出のみのかたは税務署1階で提出  
▼内容／パソコンを利用した確定申告書などの作成(ご自身で入力操作をしていただきます)。

▼持ち物／マイナンバーカードまたはマイナンバーを確認できる書類と身元確認書類・源泉徴収票・前年の申告書の控・税務署から送られたお知らせはがきまたはお知らせ通知書などの申告関係書類  
※問い合わせは、税務署にお電話ください。

### 申告書は国税庁ホームページで作成できます

確定申告会場は混雑し、長時間お待ちいただく場合があります。ぜひ国税庁ホームページの「確定申告書等作成コーナー」をご利用ください。操作方法などがわからないときは、ヘルプデスク(☎0570-015901)に問い合わせください。

### 税理士による無料税務相談所

確定申告書の提出の都度「マイナンバー(12桁)の記載」と「本人確認書類の提示または写しの添付」が必要です

▼本人確認書類の例／①マイナンバーカード②通知カード+運転免許証、公的医療保険の被保険者証など※平成30年1月以降、一部の手続きで番号確認書類の提示または写しの添付を省略することができます。

無料税務相談会場	開設日
シビックセンター 2階集會室	2月16日(金)～28日(水)
岡崎信用金庫本店	2月16日(金)～27日(火)
岡崎商工会議所	2月16日(金)～20日(火)
岡崎市六ツ美商工会	2月21日(水)・22日(木)
あいち三河農協本店	2月20日(火)

※開設時間は9時30分～12時、13時～16時(土・日曜日を除く)  
※混雑状況により受付を早めに終了する場合があります。  
※今年は岡崎市役所福祉会館及びびぬかた会館では開設されませんのでご注意ください。

※譲渡所得(土地、建物及び株式を売られたかた)、山林所得、贈与税及び相続税の申告相談は行いません。

### 岡崎税務署 (自動音声案内)

☎58・6511

### 平成29年分住宅借入金等特別控除相談会を開催します

▼日時／2月7日(水)～15日(水) 9時～16時  
※土・日曜日、祝日を除く。混雑状況により受付を早めに終了する場合があります。  
▼場所／岡崎合同庁舎5階大会議室(羽根町・シビックセンター隣)  
▼対象者／①給与・年金所得者のかたで、平成29年中に住宅ローンなどを利用して住宅(居住用)を新築・購入または増改築し、一定の要件に該当されるかた②平成29年中に住宅取得等資金の贈与を受けたかた  
▼持ち物／税務署へ問い合わせください。

### 確定申告と納税の期限

▼所得税及び復興特別所得税・贈与税  
3月15日(木)  
▼消費税及び地方消費税  
4月2日(月)

### 振替納税利用のお願い

便利で安全な口座振替をご利用ください。預貯金口座から自動引き落としされます。  
▼所得税及び復興特別所得税の振替日  
4月20日(金)  
▼消費税及び地方消費税の振替日  
4月25日(水)

市役所で確定申告書を作成するかたは、本人確認書類の写しの添付が必要です。

### 次に該当するかたは税務署で申告相談をお願いします

▼営業、農業、不動産の所得や、土地、建物、株式などの譲渡所得の確定申告をするかた  
▼青色の確定申告をするかた  
▼損失の確定申告をするかた  
▼準確定申告をするかた  
▼災害などによる雑損控除を受けるかた  
▼住宅借入金等特別控除を受けるかた

### 所得税・市県民税の申告に課税明細をご利用ください

平成29年分所得税または市民税・県民税の事業用資産などの申告で、固定資産税・都市計画税を経費に計上するかたは、平成29年4月に郵送した「平成29年度固定資産税・都市計画税課税明細」をご利用ください。紛失されたかたは名寄帳(有料)をご請求ください。

資産税課 ☎23・6107 FAX23・6096

### 障がい者控除対象者認定の申請

障がい者手帳を未取得の65歳以上のかたで介護保険の要介護1以上のかたは、確定申告で障がい者控除の適用を受けられる場合があります。申請をされるかたは、印鑑(本人と申請者)と介護保険証を持って障がい福祉課(福祉会館1階)へ。

障がい福祉課 ☎23・6867 FAX25・7650

### 平成29年分の確定申告から変更された制度

#### 医療費控除は領収書が提出不要となりました

領収書の代わりに「医療費控除の明細書」の添付が必要となります。※医療費の領収書は自宅で5年間保存する必要があります(税務署から求められたときは、提示または提出しなければなりません)。セルフメディケーション税制による医療費控除を同時に利用することはできません。

#### セルフメディケーション税制(医療費控除の特例)が創設されました

健康の保持増進及び疾病の予防への一定の取り組みを行っているかたが、特定一般用医薬品等購入費を12,000円を超えて支払った場合には、医療費控除の特例の適用を受けることができます(上限88,000円)。※詳しくは国税庁ホームページをご確認ください。

# 男川浄水場が完成しました

男川浄水場は、市の水道給水量の約半分を担う基幹浄水場です。昭和40年の通水開始から約50年が経過し、施設の老朽化や耐震性能が課題になったことから、将来に渡り安全で安定した水道水を供給するため、平成25年から更新事業を進めてきました。この事業は、民間事業者の技術力やノウハウを最大限に活用して効率的・効果的に実施し、市の財政負担を抑制するためにPFI方式で行っています。設計・建設に加え、15年間の維持管理及び排水処理施設運転管理や発生汚泥の有効利用、既存場外施設の維持管理を民間事業者へ委託しています。

その後、外構工事を行い、平成30年1月末に男川浄水場が完成しました。

## 施設概要

- ▼浄水方法／凝集沈殿・急速ろ過
- ▼浄水能力／1日6万8395立方メートル（一般的な家庭の190年分の水道使用量に相当）
- ▼特色／南海トラフ巨大地震発生時に施設のコントロール機能が損なわれないよう、管理棟に免震装置を設置しています。また、太陽光発電パネルや小型風力発電装置、太陽熱を利用した高効率ヒートポンプシステムなどの新エネルギー設備を導入しています。

## 事業概要

- ▼契約先／男川ウォーターパートナーズ株式会社
- ▼事業期間／2013年2月～2032年11月（設計・建設）2013年2月～2018年1月、維持管理2017年12月～2032年11月
- ▼契約金額／12.8億円（設計・建設費10.2億3千万円、維持管理費2.5億7千万円）



水道工事課  
TEL 23・6676  
FAX 23・6729



▲管理棟



▲太陽光発電パネル

## 男川浄水場完工記念 市民見学会

～飲み水ができる仕組みを見てみよう！～

2月10日(土)・11日(祝)

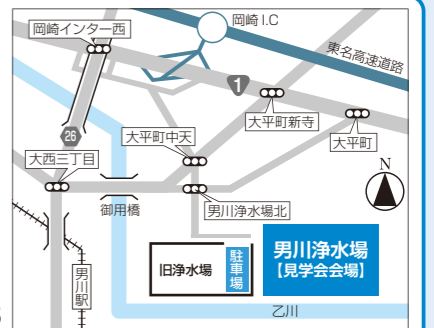
9時30分～14時30分(30分おきにスタート)  
※11時30分～12時30分を除く。

当日会場へ

場所／男川浄水場(大平町) 水道浄水課 TEL 22・1101 FAX 22・1675



岡崎市上下水道局  
マスコットキャラクター  
"スイットくん"



# 「防災情報の入手方法に関するアンケート」 にご協力を

今年度も台風の襲来や、集中豪雨により全国各地で甚大な被害が発生しました。また、南海トラフ巨大地震はいつ発生してもおかしくない状況が続いています。それに加えて、テレビや新聞で弾道ミサイルに関する報道を目にすることも多く、様々な災害対策を日頃から考えなければなりません。

このような状況の中、防災課では防災に関する情報を市民の皆さんがどのように入手しているのかを知り、その結果を市の防災対策の更なる強化へとつなげるためのアンケート調査を実施します。

みなさんのご協力  
をお願いします！



岡崎市防災マスコットキャラクター  
防災くん

防災課 TEL 23・6766 FAX 23・6618

## ▶回答方法

市ホームページの防災課トップページ「お知らせ」にある「防災情報の入手方法に関するアンケート」をクリック



リンク先のあいち電子申請・届出システムで回答

## ▶回答期限 3月16日(金)

詳しくは市ホームページで。

岡崎市防災課 検索



## OKAZAKI DATA おかざきデータ

### 1月1日現在の 岡崎市の人口

男	196,130人	+98人
女	190,633人	+70人
計	386,763人	+168人
世帯数	160,000世帯	+121世帯

### 12月末現在の 岡崎市内の 交通事故状況

	人身事故 件数	死傷者		
		死者	負傷者	合計
平成29年	2,102件	11人	2,378人	2,389人
平成28年	2,030件	10人	2,290人	2,300人
比較	+72件	+1人	+88人	+89人

※死者数は事故発生から24時間以内に死亡した人です。

### 12月末現在の 岡崎市内の 犯罪発生状況

	刑法犯 総数	うち窃盗犯		
		侵入盗	乗物盗	非侵入盗
平成29年	2,498件	188件	487件	1,091件
平成28年	2,653件	218件	657件	980件
比較	-155件	-30件	-170件	+111件

岡崎警察署 (TEL 58・0110) からのお願い  
愛知県は、平成29年でも侵入盗が全国ワースト1位。空き巣や忍込みなどの住宅対象侵入盗被害が多発しました。補助錠や防犯灯を活用し、自主防犯を心がけましょう。

## 岡崎の水資源

水はすべての生命の源であり、私たちの暮らしに欠かすことができないものです。

市内全域の給水量の約半分を賄う男川浄水場の建て替え工事が1月末に終わり、2月6日(火)には完工式を開催します。新浄水場は、施設全般の耐震化はもちろん、中核を担う管理棟は大規模地震対策として免震装置が備えられています。また自然エネルギー設備の導入や浄水機能の向上を図るなど、環境面や経済性も考慮した施設となっています(右ページ参照)。

## 夢ある新しい おかざき Dream Okazaki



岡崎市長  
内田 康宏

この男川浄水場から供給される水は、額田地域を中心とした森林を源流としています。この美しい水源を将来に渡り大切に守っていくには、間伐を始めとした森林整備や水源地の木を流域全体で消費する「木の地産地消」が必要です。そのため市では、2月から供用を開始する「額田センター」の内装の柱や梁に地元産のヒノキを活用するなど公園施設を中心とした公共建築物への木材利用を積極的に進めています。今後美しい水を育む豊かな環境が維持されるよう更なる安全・安心な水道水の安定供給に向けて取り組んでまいります。

次世代に伝えたい「岡崎の今」を表す景観を市民の手で選定しようと平成26年(2014)に始動した「岡崎百景選定事業」。総勢83人の推薦人一人ひとりの愛着や思い入れのある景観の中から、市制施行100周年を迎えた平成28年(2016)に市民投票によって「岡崎百景」が決定しました。推薦人の思いとともに全26回でご紹介します。

まちづくりデザイン課 ☎23・6263 FAX23・7967

## 日本の万里の長城 [額田の猪垣]



### 推薦人からのメッセージ

男川を遡り、額田の自然豊かな山麓に広がる農村地域に積み上げられた石の壁。山の獣から田畑を守るための石垣は近隣の山々のふもとに築かれ、総延長は60キロメートルにもおよびます。かつて先人たちが生活の知恵として築いた石垣は万足平の猪垣として地元のかたによって保全、整備が進められ、梅雨時には群生するササユリが彩りを添えてくれます。

推薦人：熊谷 一哉 (大和町)  
撮影場所：中金町  
撮影日時：平成27年2月2日 14時

## 乙川潜水橋から 東を眺めた風景



### 推薦人からのメッセージ

殿橋から西を眺めると、川とお城と森と高層ビルディングが面白く調和していて素晴らしい景観となっている。しかし、あえて逆からの眺めを写真に収めることにした。それが潜水橋から殿橋方面の景観。写真は上下のシンメトリーとなっていて面白味はないが、川面に写る景色が実に美しい。岡崎でなければ味わえない風景だと思っている。この美しい眺めを永遠に保っていききたい。

推薦人：加藤 祐司 (稲熊町)  
撮影場所：康生町  
撮影日時：平成27年11月6日 7時

## 龍を眺感



### 推薦人からのメッセージ

龍伝説の豊富な岡崎山間地。特に青木川の蛇行に沿ってそびえる峰々は、八つの町にまたがる30キロメートル余りを一望でき、四季折々の彩りと刻々と変化する雲の織りなす様は、龍の現れが感じられる風景です。また、この写真を撮影した場所には「家康公鑑掛の松、厄除松、一里塚の松、一本松」と近隣の各集落から親しまれるシンボリックな松がありました。その松は既に倒れてしまいましたが、跡地に芽吹く松の若木を大切に見守りたいです。

推薦人：小林 良佐 (滝町)  
撮影場所：真伝町  
撮影日時：平成27年11月3日 午後

## 思い出の滝山寺



### 推薦人からのメッセージ

毎年2月の厳冬の三河路に春を呼ぶ鬼祭りは有名ですが、幼い頃慣れ親しんだ滝山寺は小学校入学、即転校と疎開という時期も重なり小学校の帰りに道草をよく遊んだ、なんとも言えない思い出として残っております。誰にも故郷がある様にわたしの脳裏に焼き付いております。四季を問わず静寂な佇まいは、いつ訪れても幼い頃に帰ります。現在では常磐中学校の生徒さん達のボランティアにより滝山寺境内、石段は掃き清められて昔のままの雄姿を見せております。

推薦人：中根 郁美 (真伝町)  
撮影場所：滝町  
撮影日時：平成27年5月30日 10時

市ホームページに岡崎百景マップを掲載しています。 [岡崎百景](#) [検索](#)

## 中原 梨衣紗 さん

◆ なかはら りいさ さん  
愛知教育大学附属岡崎小学校3年生。好きな教科は社会、趣味は読書



▲ヴァイオリンを構えると瞬時に小学生のあどけない表情から演奏者の顔に。

全日本クラシック音楽コンクールなど、数々のヴァイオリンの大会で優秀な成績を収める中原梨衣紗さんに話を伺いました。

梨衣紗さんがヴァイオリンを始めたのはまだ3歳にもならないとき。お母さんが子どもの頃に弾いていたヴァイオリンが好きで、よく遊んでいたのがきっかけでした。そして、2歳10カ月から教室に通い始め、今では名古屋や東京へ出かけ、レッスンを受けています。

日々の練習は、毎朝登校前に自宅防音室で1時間程度基礎練習をし、学校が終わると、他の習い事で忙しい合間を縫って再び基礎、エチュードや課題の曲などの練習は必ず行うという努力家です。その甲斐あって、就学前から国際ジュニア音楽コンクール、全日本ジュニアクラシック音楽コンクール、日本クラシック音楽コンクールなど多くのコンクールで第1位や最高位を手に入れています。

「ヴァイオリンが好き、そして、舞台本番の緊張感が好きで楽しむようになってます」と、満面の笑顔で話す梨衣紗さん。ヴァイオリンの魅力を尋ねると「他の楽器よりも人の声に近い音が出るころ。うれしい音色や悲しい音色が自在に作れるところも好きで、思い通りの音色が出ると気持ちがいいです」。

毎日の練習や他の習い事など、ハードなスケジュールをこなす梨衣紗さんのリラックスタイムは本を読んでいるとき。時間があればいつまでも読んでい



▲ヴァイオリンが大好き！とチャーミングな笑顔で話す梨衣紗さん。

たいと話します。学校ではお友達とよく図書室に行き、大好きなハリーポッターなどの本を読みます。また、最近夢中になっていることは手話と点字。手話はあいさつや自己紹介、家族の紹介などを覚えたい。ヴァイオリン以外にも色々なことに興味を持ち、学校生活も充実しています。

憧れの曲はベートーヴェンのヴァイオリンコンチェルト。旋律が美しいところが好きで、いつかオーケストラと演奏出来ることを目標にしています。また「将来は留学をして更にヴァイオリンの技術を磨き、世界で活躍するソリストになりたい」と夢を語る梨衣紗さんは、輝かしい未来に向かって今日も美しい音色を奏でます。

# お知らせ

市政だよりでは要点のみを掲載しています。詳しい内容は、各担当課・各施設・ホームページなどでご確認ください。

## Event & Lectures

### 催し・講座



#### おかざき農遊館

#### 春作じやがいも栽培講習会(初心者向け)

☎46・4700 FAX46・4701

時 2月16日(金) 10時30分～11時30分 定 20人(先着) 申 2月10日(土)から直接または電話で。

#### 福祉の村 友愛の家 地域交流イベント ゆうあいフリマルシェ

☎・FAX21・8077

時 2月24日(土) 10時～14時 内 障がい者のかたのハンドメイドグッズ展示販売、ミニカフェ、講座体験、癒しのワークショップ、福祉事業所自主製品販売など。

#### 竜美丘会館

☎24・3951 FAX24・3998

◆中国料理薬膳セミナー  
時 2月22日(木) 18時30分～ 所 竜美丘会館内レストラン「ローレイ」 内「医食同源」

(☎ondankataisaku@city.okazaki.jp) にページ上部の**申込共通項目**を記入し、市役所環境政策課「施設見学会」係へ。2月14日(水)必着

#### 地域交流センター六ツ美分館・悠紀の里 3周年ゆきフェスタ

☎57・5050 FAX43・3350

時 2月25日(日) 10時～15時 内 市民活動団体などによるステージ発表と作品・活動内容展示。食品・手作り作品などの販売

#### 水とみどりの森の駅とおと川リバーヘッド大作戦、おのだの森にサクラを植えよう!

環境政策課 ☎23・6671 FAX23・6536

時 3月3日(土) 8時45分(市役所西庁舎ロビー集合)～12時30分 定 小学生以上60人(先着) ※小学生は保護者同伴 持 軍手 申 2月8日(木)からページ上部の**申込共通項目**と年齢を電話(☎82・2511)、フアックス(☎82・2951)で森の総合駅(月曜日休)へ。

#### 空き家対策セミナー

#### あなたの不動産は大丈夫ですか?

住宅課 ☎23・6024 FAX23・6208

時 3月4日(日) ①第一部11時～13時 30分 ②第二部11時～15時 15分 ③16時45分 所 図書館交流プラザ3階会議室301 内 遺産分割協議、境界確定 対 不動産の相続、管理、処分や土地の境界などの問題や不安のあるかた 定 ①50人②6組(先着) 申 市役所住宅課(西庁舎地下1階)にある申込書(市ホームページから入手可)を直接ま

かわいく岡崎PR!  
1個100円  
市の花「さくら」ピンバッジ好評販売中!  
場所 岡崎公園(観光みやげ店、家康館、岡崎城) 道の駅「藤川宿」 奥殿陣屋 美術博物館ミュージアム ショップ「YAGURA」 NEOPASA 岡崎 ほか

を美味しく味わって学ぶ 定 30人(先着) 4500円 申 2月8日(木)10時から電話で。  
◆臨時休館のお知らせ  
内 設備点検のため、2月19日(月)は臨時休館します。

#### 歴史講座「発掘された岡崎の遺跡」

社会教育課 ☎23・6177 FAX23・6643

時 2月17日(土) 13時～16時 所 愛知県青年の家(美合町) 内 近年、愛知県埋蔵文化財センターと市教育委員会が実施した市内の遺跡発掘調査の結果を報告。出土遺物の展示 定 100人(先着) 申 当日会場へ。



#### 自然エネルギー利用施設の見学会

環境政策課 ☎23・6685 FAX23・6536

時 2月22日(木) 8時30分(せきせいホール西集合)～14時20分 内 中部電力碧南火力発電所、小水力発電施設(安城市)の見学 定 15人(抽選) 持 弁当・水筒 申 直接または電話、はがき(〒444:8601)、Eメール

たは電話、フアックス、郵送(〒444:8601)で。2月19日(月)必着

#### ゲートキーパー養成研修

あの人か悩んで?…気になる人への声かけの方法

健康増進課 ☎23・6715 FAX23・5071

時 3月4日(日) 13時30分～15時30分 所 岡崎げんき館1階多目的室 定 60人(先着) 申 2月8日(木)からページ上部の**申込共通項目**を電話、フアックスで。

#### 甲山閣

#### 初心者のための写経教室

岡崎市民会館 ☎21・9121 FAX21・6973

時 3月4日(日) ①10時②13時30分 定 各16人(先着) 定 1600円(筆ペン・文鎮を 持参するかたは千円) 申 2月7日(水)10時から電話で。

#### 市立看護専門学校

#### 看護師などの復職支援(カムバック)研修

☎23・2951 FAX23・2930

時 3月11日(日) 10時～15時 内 10時～12時 ②最近の医療の動向・医療安全・感染対策など ③13時～15時 ④採血・注射・導尿・心電図・救急蘇生などの実技練習※研修後、希望者のみ岡崎市民病院・岡崎市医師会などの就職相談コーナーあり 有資格で西三河地域在住のかた 定 15人 持 昼食 申 2月7日(水)からページ上部の**申込共通項目**を電話、フアックスで。



●マーク説明 時:日時 内:主な内容 対:対象 定:定員 持:持ち物 所:場所 講:講師

●申込共通項目 参加者全員の①郵便番号 ②住所 ③氏名(ふりがな) ④電話番号 学生は⑤学校名 ⑥学年も記入



## シニア世代の健康長寿ナビ

長寿課 ☎23・6837 FAX23・6520

オレンジカフェ ●対象/認知症のかたと家族、地域のかた ●申込/当日会場へ。

カフェ名	会場・連絡先	日時	カフェ名	会場・連絡先	日時
仁木珈琲 レジデンス店	特別養護老人ホームさくらレジデンス内 ☎66・2122	2月10日(土) 10時～12時	たつこの	通所介護たつこの ☎55・5001	2月18日(日) 9時～11時
日曜喫茶 おいでん	特別養護老人ホーム アルクオーレ岡崎六名 ☎51・6541	2月11日(祝) 9時～11時	八丁珈琲 さくらの里店	介護老人保健施設さくらの里 ☎24・1011	2月18日(日) 13時～15時
あったカフェ	認知症対応型通所介護デイサービスあおぞら ☎66・0022	2月11日(祝) 10時～12時	オレンジカフェ いなぐま	認知症対応型デイサービスはなれ縁 ☎65・7090	2月18日(日) 13時～16時
ここやるカフェ	康生通東1丁目24(担当:キャンパス岡崎) ☎090・8153・7972	2月14日(水) 10時～12時	さわやかカフェ かぐや姫	グループホームかぐや姫 ☎71・1116	2月18日(日) 13時30分～15時30分
虹カフェ	岡崎東病院通所リハビリテーション ☎22・6616	2月17日(土) 10時～12時	ほそかわスミレ音楽喫茶	岡崎介護センタースミレ ☎45・1714	3月4日(日) 13時～15時
大門珈琲 さくら大樹店	介護老人保健施設 さくら大樹 ☎28・3000	2月17日(土) 10時～12時	やはぎスミレおしゃべり喫茶	やはぎ介護センタースミレ ☎64・2350	3月4日(日) 13時～15時

### 寺子屋☆脳きりり

認知症予防の脳トレーニング、回想法、ストレッチなど  
①図書館交流プラザ会議室103=2月22日(木)、3月8日(木)  
②南部市民センター分館=2月27日(火)、3月13日(火)  
③東部市民センター=3月2日(金)・16日(金)  
●時間/10時～11時30分 ●定員/各30人(先着)  
●対象/65歳以上 ●持ち物/②③は室内用シューズ  
●申込/①=2月14日(水)、②③=2月7日(水)から電話で高年者センター岡崎(☎55・0116)へ。

### 認知症介護家族交流会

●日時/2月27日(火) 10時～12時  
●場所/市役所東庁舎7階701  
●内容/介護についての情報交換など  
●対象/認知症のかたを介護しているかた  
●費用/100円  
●申込/当日会場へ。

### 岡崎市名誉市民 故中根鎮夫氏の岡崎市葬を行います

1月3日にご逝去された岡崎市名誉市民で第九代岡崎市長の中根鎮夫氏の生前のご功績を偲び、岡崎市葬を執り行います。市民の皆様にもご会葬いただけます。  
日時/2月14日(水) 10時～  
場所/岡崎中央総合公園武道館  
形式/無宗教による献花方式  
※市葬のため、ご供花・ご供物・ご香典の儀は固く辞退申し上げます。



当日の公共交通機関 名鉄バスが次のダイヤで運行していますのでご利用ください。  
行き/福祉の村・市民病院経由 中央総合公園行き  
◆東岡崎発 9時10分(9時37分中央総合公園着)  
帰り/康生町・東岡崎経由 美合行き  
◆中央総合公園発 11時47分(12時13分東岡崎着) 12時47分(13時13分東岡崎着)  
秘書課 ☎23・6006 FAX23・6456

みんなで満足！  
筋力をつけていきいき生きよう！  
**岡崎ごまんどく体操体験会**  
長寿課 ☎23・6837 FAX23・6520

**2月28日(水) 10時～11時15分**  
福祉会館6階ホール **定員100人**  
●申込/2月7日(水)から電話で長寿課へ。

**未経験者・初級者向け  
1日弓道無料体験会**  
岡崎中央総合公園 ☎25・7887 FAX25・5815

時 3月10日(土)、4月14日(土)、5月6日(日)  
9時30分～11時30分 **対** 中学生以上 **定** 各20人(抽選) **申** はがき、フアックスにページ上部の**申込共通項目**と参加希望日を記入し、〒444-0002 高隆寺町字峠1番地 岡崎中央総合公園「1日弓道無料体験会」係へ。各開催日の7日前必着

**体育協会のスポーツ大会・教室**  
☎53・7644 FAX54・7097

◆なぎなた一日体験教室  
時 3月3日(土) 10時～12時 **所** 市体育館 **申** はがきにページ上部の**申込共通項目**と年齢、性別を記入し、〒444-0854 六名本町7番地 体育協会「なぎなた一日体験教室」係へ。2月23日(金)必着

◆テニス(硬式)教室  
時 各90分▼平日教室(初級～上級) 4月～8月の木曜日または金曜日 ①9時25分②11時25分③13時25分④15時25分⑤19時15分▼土日教室(初心者～中級) 4月～平成31年3月(不定期。約30回) 9時25分 **所** 岡崎中央総合公園 **費** ①～④1万4千円⑤1万5千円⑥1万5千円⑦1万5千円⑧1万5千円⑨1万5千円⑩1万5千円 **対** 市内在住・在学・在勤の高校生以上 **定** 平日各10人、土日40人(抽選) **申** 往復はがきにページ上部の**申込共通項目**と希望の曜日、時間、年齢、性別、経験年数を記入し、〒444-0854 六名本町7番地 体育協会

「テニス教室」係へ。3月3日(土)必着

◆市民弓道大会(遠的の部)  
時 3月11日(日) 9時30分開会式 **所** 岡崎中央総合公園 **内** ①中学・高校②一般(各部門男女別) **申** スポーツ振興課(東庁舎2階)、市体育館にある申込書で。2月26日(月)必着

障がい者のための講座  
**多肉植物の寄せ植え**  
福祉の村・友愛の家 ☎・FAX21・8077

時 3月11日(日) 13時～15時 **対** 小学生以上 **定** 15人(先着) **費** 1050円 **申** 2月7日(水)9時から直接または電話、フアックスで。

健康づくり講座  
**楽しく運動！「気づきから体づくりを始めよう！」**  
保健企画課 ☎23・6807 FAX23・5041

時 3月12日(月) 10時～11時50分 **所** 岡崎げんき館多目的室 **定** 35人(抽選) **費** 3000円 **申** 2月15日(木)までにページ上部の**申込共通項目**と年齢を電話(健康づくりリーダー岡崎支部 清水☎21・0579)またはフアックス(岡崎げんき館市民会議事務局 FAX23・5073)で。

岡崎市就労サポートセンター  
託児付き職業相談会  
商工労政課 ☎23・6351 FAX23・6213  
就労サポートセンター ☎23・6927 FAX23・7186

時 2月28日(水)、3月1日(木)・2日(金) 10時、11時、14時、15時 **所** 相談Ⅱ市役所西庁舎南棟1階、託児Ⅱ東庁舎5階ミーティングルーム **内** ①一般職業相談②生活困窮者向け職業

相談 **定** ①②共に各時間1人(先着) **申** 2月8日(木)から就労サポートセンターへ電話(平日9時～17時)で。託児(満1歳以上～未就学児)は、申込書(後日送付)の提出が必要

**環境にやさしい事業所見学会**

環境政策課 ☎23・6685 FAX23・6536

時 3月15日(木) 9時(せきれいホール西集合)～12時 **内** 環境対策に取り組む事業所(東海光学株)の見学 **定** 15人(抽選) **申** 直接または電話、はがき(〒444-0860)、Eメール(ondankataisaku@city.okazaki.jp)でページ上部の**申込共通項目**を、環境政策課「事業所見学」係へ。2月23日(金)必着

- マーク説明 時:日時 内:主な内容 対:対象 費:費用 申:申込方法  
所:場所 講:講師 定:定員 持:持ち物
- 申込共通項目 参加者全員の①郵便番号 ②住所 ③氏名(ふりがな) ④電話番号  
学生は⑤学校名 ⑥学年も記入

**献血にご協力ください**  
2月の献血 400ml・成分献血へのご協力をお願いします

場所	曜日	時間
イオンモール岡崎(戸崎町)	11日(祝)・24日(土)	10:00～11:30
ウイングタウン(羽根町)	25日(日)	13:00～16:00
岡崎献血ルーム (東岡崎駅南館5階) ☎52・1800	金曜日以外 ただし、成分献血は、土曜日のみ 16:00まで	10:00～13:00 14:00～17:45 *成分献血* 10:00～12:00 14:00～17:00

はたちの献血キャンペーン実施中  
新成人の皆様を始め若い世代のご協力をお待ちしています。  
岡崎地区献血推進協議会事務局 地域福祉課 ☎23・6145 FAX23・6857

**新額田図書館からのお知らせ**

中央図書館 ☎23・3111 FAX23・3165

**内** 現在休館中の額田図書館は、額田センターへ内移転に伴い、2月13日(火)から開館します。なお、2月のブックスタートは2月22日(木)10時～11時に実施します。

◆新額田図書館の休館日と開館時間  
▼休館日/月曜日(祝日の場合は開館、翌日以降の平日に休館)※2月13日(火)は額田センター開館初日のため特別開館▼開館時間/9時～19時

◆休館中の図書資料の返却  
**内** 現在の額田図書館返却ポストまたは各市民センター図書室、中央図書館へ返却してください。

Life & Support

暮らし・まちづくり

国民年金保険料は  
口座振替で「前納」がお得です  
国保年金課 ☎23・6431 FAX27・1160  
岡崎年金事務所 ☎23・2637

**内** 国民年金保険料は口座振替により、6カ月分、1年分、2年分をまとめて前納すると最大1万5640円(2年分を前納した場合)／平成29年度実績)お得になります。平成30年4月からの各前納の申込期限は平成30年2月28日(水)です **申** 金融機関(ゆうちょ銀行含む)、年金事務所の窓口で。※現金・クレジット納付による前納も可能です。詳しくは年金事務所へ問い合わせを。

岡崎げんき館開館10周年記念 **春のげんきまつり** 3月10日(土)・11日(日)

**10日**  
開館10周年! タイムカプセル公開イベント  
●時間/10時～10時30分  
●場所/1階エントランス

スタジオ教室発表会  
●時間/10時30分～12時  
※各教室で出演時間が異なります。  
●場所/3階講堂

商店街deわくわくスタンプラリー(若宮通り商店街) 豪華賞品抽選会、参加賞あり  
●時間/9時～13時  
※台紙配布は12時30分まで  
●場所/岡崎げんき館1階(スタート・ゴール)、若宮通り商店街  
●定員/300人(先着)

春一番 手作り雑貨市(ママン・マルシェ)  
●時間/9時～14時 ●場所/屋外健康回廊

ワンコインレッスン(スタジオ・プール)  
●時間/10時～16時45分 ※各45分  
●場所/3階スタジオ、2階プール  
●定員/各回スタジオ35人、親子体操35組、ヒーマッサー30組、プール20人(先着)  
●費用/1教室500円  
●申込/2月7日(水)9時から1階総合受付で。空きがある場合は当日参加可

親子できごころ ちっちゃなコンサート「ほら!春だよ」  
●時間/16時～17時 ●場所/3階講堂  
●定員/親子30組(先着) ●費用/1家族500円  
●申込/3月3日(土)までにページ上部の**申込共通項目**をファクス(FAX34・1270)またはEメール(☎gkouza@gakusen.ac.jp)で愛知学泉大学事務局(☎34・1212)へ。

**11日**  
未来環境創造戦士 エコマンダーショー&握手会  
●時間/12時30分～13時  
●場所/1階多目的室

血管年齢測定・健康教室・お薬相談(岡崎薬剤師会)  
●時間/9時～12時  
●場所/1階市民ギャラリー

子どもげんきクラブ(自然体験) 鳥との会話に挑戦しよう!  
●時間/10時～11時30分  
●場所/東公園(屋外) 広場売店前集合  
●定員/小学3～6年生親子10組(先着)  
●申込/2月10日(土)9時から岡崎げんき館1階総合受付で。

詳しくは館内チラシまたはホームページで確認を。 ☎21・1230 FAX21・1278

子育てinfo

新入学児童・生徒の保護者の皆さんへ  
学校指導課 ☎23・6425 FAX23・6529

**内容** 入学通知書は1月9日現在の住民登録により各家庭に郵送します。以後の転入・転居のかたには後日通知します。なお、岡崎市立小中学校以外の学校へ入学するかた、または転出・転居予定のかたは、通知書の指定校までご連絡ください。

**対象** 小学校=平成23年4月2日～平成24年4月1日生まれ  
中学校=平成17年4月2日～平成18年4月1日生まれ

おかざき世界子ども美術博物館 親子教室 ミニくす玉 ☎53・3511 FAX53・3642

日 時 2月25日(日) 13時～15時  
対 象 小学生以下親子12組(先着)  
費 用 300円  
申 込 2月10日(土)10時から電話で。

せきれいホール おやこエッグアート教室 イースター ☎25・0511 FAX25・0512

日 時 3月24日(土) 13時30分～15時30分  
内 容 装飾した卵の殻と、うさぎのマスコットを使いイースター飾りを作る  
対 象 年長～小学生親子16組(1組2人。先着)  
費 用 1個1,500円(2個の場合は2,500円)  
申 込 2月9日(金)10時から電話で。



後期高齢者福祉医療制度の助成

**医療助成室** ☎23・6148 FAX27・1160

**内** 後期高齢者医療被保険者証をお持ちのかたで、次の要件に該当するかたは保険診療による医療費一部負担金の助成を受けることができます。①身体障がい者手帳1〜3級のかた②身体障がい者手帳4級で腎臓機能障がいのあるかた③身体障がい者手帳4〜6級で進行性筋萎縮症のかた④療育手帳のAまたはB判定のかた⑤自閉症状態(高機能自閉症及びアスペルガー症候群を含む)と診断されたかた⑥精神障がい者保健福祉手帳1〜3級及び自立支援医療(精神通院)受給者※3級の場合は障がい厚生年金3級13号と同程度以上のかた⑦戦傷病者手帳をお持ちのかた⑧寝たきりまたは認知症の状態にあるかたで要介護4または5と認定されてから3カ月以上経過し、生計維持者の市民税が非課税のかた⑨ひとり暮らしの認定を受けている市民税非課税かつ税法上の扶養に入っていないかた⑩18歳までの子を扶養している母子家庭などの母・父などで児童扶養手当所得制限額(一部支給限度額)未満のかた。詳しくは医療助成室(東庁舎1階)で確認を。

平成30年度採用 保健所非常勤職員(看護師)募集

**健康増進課** ☎23・6962 FAX23・5071

**内** 精神・難病関係業務の補助**対**看護師、普通自動車運転免許の有資格者**申**詳しくは保健所のホームページ、または保健所健康増進課(岡崎げんぎ館2階)で配布する募集案内で確認を。

岡崎市行政調査委員会募集

**行政経営課** ☎23・6502 FAX23・6548

**内** 会議に出席し意見を述べる。任期は2年。報酬あり**対**市内に1年以上在住・在勤・在学の18歳以上(他の審議会委員との重複は二つまで)**定**2人(選考)**申**履歴書と「岡崎市の持続可能な行政運営について(800字程度)」をテーマにした小論文を直接または郵送(〒444:8601)で行政経営課(東庁舎5階)へ提出。2月28日(水)必着

観光基本計画推進委員会委員募集

**観光推進課** ☎23・6471 FAX23・6731

**内** 会議に出席し意見を述べる。任期は2年。報酬あり**対**市内在住・在勤・在学の18歳以上(他の審議会委員との重複は二つまで)**定**2人(選考)**申**履歴書と「岡崎の観光の魅力を高めるためには(800字程度)」をテーマにした小論文を直接または郵送(〒444:8601)で観光推進課(西庁舎1階)へ提出。2月28日(水)必着

予備自衛官補募集

**自衛隊岡崎出張所** ☎・FAX58・0095

**一般公募**  
**対**18歳以上34歳未満の自衛官未経験者

**技能公募**  
**対**18歳以上で保有する技能に応じ53〜55歳未満の自衛官未経験者**申**4月6日(金)まで。詳しくは電話で問い合わせを。

児童育成センター通年臨時職員募集

**こども育成課** ☎23・6330 FAX23・7292

**時**4月1日(日)〜平成31年3月31日(日)**内**留守家庭児童の指導など、児童育成センターの管理運営業務の補助。時給990円程度**対**昭和28年4月2日〜平成12年4月1日生まれのかた**定**100人(選考)**申**2月15日(木)までに、こども育成課(東庁舎1階)、児童育成センターにある申込書で。

木造住宅の無料耐震診断

**住宅課** ☎23・6709 FAX23・6208

**対**次のすべてに該当の場合①昭和56年5月以前に着工②2階建て以下の木造の在来軸組工法または伝統工法③専用住宅・併用住宅・長屋・共同住宅(借家を含む)のいずれか④敷地が道路に接している**申**住宅課(西庁舎地下1階)、各支所にある申込書(市ホームページから申込可)で。

障がい者自立支援協議会委員募集

**障がい福祉課** ☎23・6163 FAX25・7650

**内** 会議に出席し、意見を述べる。任期は平成32年3月まで。報酬あり**対**市内に1年以上在住・在勤・在学の満18歳以上(他の審議会委員との重複は二つまで)**定**3人(選考)**申**履歴書と「私の考える岡崎市障がい者自立支援協議会のあり方について(800字程度)」をテーマにした小論文を直接または郵送(〒444:8601)で障がい福祉課(福祉会館1階)へ提出。2月28日(水)必着

岡崎中央総合公園 スポーツ施設の利用時間延長

**時**▼期間/3月の土・日曜日、祝日▼施設/テニスコート、運動広場、多目的広場、球戯場▼延長時間/6時30分〜8時30分(テニスコートは7時〜9時)**申**電話(テニスコートは2月1日(木)から利用予約システム)で。

PCB含有安定器の保有調査にご協力を

**廃棄物対策課** ☎23・6871 FAX23・6536

**内** 昭和52年3月以前に建築された建物の蛍光灯や水銀灯には、PCBを含有している安定器が使用されている可能性があります。現在、PCB含有安定器保有のアンケート調査を行っていますので協力をお願いします。

クイズ 図書カードが当たる!

2月13日(火)オープン!  
額田センター ○○○○かん

○○○○に入る言葉はなんでしょう?  
応募方法—はがき(1人1枚)に①答え②郵便番号・住所・氏名・年齢・職業③市政だよりの感想などを記入し、〒444-8601 市役所広報課へ。クイズ正解者の中から10人のかたに500円分の図書カードを贈呈します。2月28日(水)必着

12月1日号の答え まち

ibra 図書館交流プラザ

〒444-0059 康生通西4丁目71番地  
☎23・3100 FAX23・3165 (水曜日休館)

平成30年度前期(4月〜7月)「りぶら講座」講師募集

市民活動センター ☎23・3114 FAX23・3142

■内容/初心者向けの入門講座、自分が学んできたことを伝える講座など。受講費・講師料は無料。1講座90分(調理室は1講座3時間内)

■申込/2月12日(木)までに市民活動センターへ。

シネマ・ド・りぶら「黒いオルフェ」上映会

市民活動センター ☎23・3114 FAX23・3142

■日時/2月15日(木) ①10時30分②14時③18時30分

■場所/りぶらホール

■定員/当日先着各280人



ワールドレクチャー 外国人から学ぶパキスタン

りぶら国際交流センター ☎23・3148 FAX23・3125

■日時/3月11日(日) 14時〜15時30分

■場所/1階会議室103 ■定員/60人(先着)

■申込/2月11日(水)から電話で。(受付時間9時15分〜17時)

OKa-Biz チャレンジセミナー

100人(先着)

「里山資本主義」「デフレの正体」の著者、藻谷氏と考える 日本・岡崎の 将来展望と、地方の 中小企業の可能性

2月20日(火) 18時30分〜20時30分 図書館交流プラザ3階会議室

■講師/株式会社日本総合研究所 主席研究員 藻谷浩介氏 OKa-Bizセンター長 秋元祥治氏

■共通申込/OKa-Bizホームページの申込フォームで。詳しくは商工労政課、OKa-Biz(☎26・2231)へ。



OKa-Biz 実践セミナー

30人(先着)

会社の事業承継 入門セミナー

2月13日(火) 18時30分〜20時30分 図書館交流プラザ3階会議室

■講師/株式会社ビズリーチ地域創生プロデューサー 加瀬澤良年氏 岡崎商工会議所相談員/中小企業診断士 高橋康友氏

■講師/株式会社ビズリーチ地域創生プロデューサー 加瀬澤良年氏

■共通申込/OKa-Bizホームページの申込フォームで。詳しくは商工労政課、OKa-Biz(☎26・2231)へ。



救急患者のための

# 救急医療機関

おねがい

岡崎市民病院は高度で専門的治療を行う医療機関です。入院や手術の必要ないかた、他院からの紹介状をお持ちでないかたは、まずは下の救急医療機関を受診してください。

● 岡崎市医師会夜間急病診療所 ▶ ☎52-1906

小児科・内科・外科（医師3人体制）

受付時間	毎日＝19時30分～22時30分	場所	岡崎市医師会公衆衛生センター1階（竜美西一丁目）
------	------------------	----	--------------------------

● 岡崎歯科総合センター ▶ ☎21-8000

歯科

受付時間	月～土曜日＝19時30分～22時30分 日曜・祝日＝9時～11時30分、13時～15時30分	場所	岡崎歯科総合センター1階（中町）
------	---	----	------------------

● 受付時間＝9時～12時、14時～18時

※急な都合により変更される場合がありますので、ご注意ください。

2月	2月4日(日)	2月11日(祝)	2月12日(休)	2月18日(日)	2月25日(日)
内科 または 小児科	三嶋内科病院 (六 供) ☎22-3232	ごとう内科 (中) ☎25-4650	富田病院 (本 宿) ☎48-2431	松下クリニック (美 合) ☎53-0770	神谷内科 (大西1) ☎24-2881
	おくやしきクリニック (下青野) ☎57-5353	こん野ファミリークリニック (幸 田) ☎56-1505	緑の森こどもクリニック (上地2) ☎57-2710	いしかわ内科クリニック (宮 地) ☎54-8887	じんごうじクリニック (下和田) ☎58-7778
	いわせこどもクリニック (北本郷) ☎64-1800	矢田内科循環器科 (北 野) ☎32-3739	カミヤ医院 (矢 作) ☎31-3376	りゅう市役所北内科・リハビリ科 (伝馬通) ☎21-0013	高村医院 (細 川) ☎45-2677
外科	宇野整形外科 (緑丘2) ☎54-3161	別府外科 (鴨 田) ☎22-4139	野田整形外科クリニック (大 和) ☎31-8808	山本整形外科 (国 正) ☎57-5080	牧原整形外科クリニック (幸 田) ☎63-5678
皮膚科	福田泌尿器科・皮膚科医院 【泌尿器科も可】(六名本) ☎58-6711	おばた皮ふ科 (大門3) ☎25-5239	渡辺皮ふ科 (稲 熊) ☎23-8005	荻須医院 【泌尿器科も可】(籠田) ☎21-0781	酒井皮ふ科 (矢 作) ☎32-9929
耳鼻 咽喉科	ふじ耳鼻科クリニック (欠 ) ☎65-3336	水上眼科耳鼻咽喉科 (暮 戸) ☎33-2111	島田耳鼻咽喉科 (六 供) ☎21-3387	三崎町うえじ耳鼻咽喉科 (三 崎) ☎54-2833	西山みみはな・のどクリニック (幸 田) ☎62-8781
眼科	小島眼科クリニック (十 王) ☎25-5155	水上眼科耳鼻咽喉科 (暮 戸) ☎33-2111	足立眼科 (井 田) ☎22-0219	みやした眼科 (明大寺) 57-8166	緑丘アイクリニック (緑丘2) ☎71-7711
産婦人科	愛知県救急医療情報センター(☎21-1133)へ お問い合わせください。				

薬局	エムハート薬局 さくら店 (六 供) ☎28-5870	しらゆり薬局 (中) ☎25-4671	なのはな薬局 (本 宿) ☎48-8886	りぼん薬局 (美 合) ☎57-8125	ゆうあい薬局 大西店 (大西1) ☎65-8305
	いぶき薬局 (下青野) ☎57-7011	岡崎第一薬局 大門店 (大門3) ☎28-9831	すみれ調剤薬局 上地店 (上地5) ☎59-2882	ハロー薬局 岡崎店 (宮 地) ☎57-1031	オリーブ薬局 岡崎店 (下和田) ☎83-8496
	バナプラス薬局 むつな店 (向 山) ☎58-2777		あい調剤薬局 六供店 (六 供) ☎24-0036	テンマ調剤薬局 (伝馬通) ☎65-7337	アポロ薬局 幸田店 (幸 田) ☎62-8328
	和田薬局 (六名本) ☎53-3786	イオン薬局 岡崎南店 (戸 崎) ☎58-8187	お～ろら薬局 (昭 和) ☎33-3254	バナプラス薬局 むつな店 (向 山) ☎58-2777	調剤薬局アモス 緑丘店 (緑丘2) ☎71-7086
	そらいろ薬局 (欠 ) ☎65-5910				

内 容	相 談 先	受付時間
いますぐ受診できる医療機関を探す	愛知県救急医療情報センター ☎21-1133 消防本部通信指令室(聴覚障がい者専用) FAX 119	24時間対応
子どもの急な病気・けがへの対処方法を聞く	愛知県小児救急電話相談 ☎ # 8000	19時～翌朝8時
夜間おくすり相談	岡崎薬剤師会 ☎080-9730-5274	20時～翌朝6時

催し・講座 市民活動 発表会 サークル

## 街角情報 BOX



■ 菅生神社 家康公開運祭

グレート家康公「葵」武将隊と厄除けもちつき  
2月12日(休) 12時。菅生神社。当日会場へ。菅生神社歴史発展会 ☎23・2506

■ うたうたう会 四季桜 体験会

2月14日(水) 10時。こもれびかん。当日会場へ。三輪 ☎080・5161・4604

■ 愛知学泉大学・愛知学泉短期大学公開講座

「21世紀に伝えるアポリジニの知恵」  
3月1日(休) 13時。愛知学泉短期大学。2月20日(火)までに電話で申込。教務課 ☎34・1213

■ JAあいち三河農業塾

3月～平成31年2月の毎週金曜日。JAあいち三河本店周辺。年会費10,000円。はがきに、「JA農業塾」、郵便番号、住所、氏名、年齢、性別、電話・ファクス番号、申込理由を記入し、〒444-0213 坂左右町字葦ノ部18番地1 JAあいち三河本店企画指導課(☎55・2994)へ。2月19日(月)必着

■ 不要農薬の回収(有料)

2月17日(土)＝JAあいち三河東部営農センター、2月24日(土)＝JAあいち三河本店営農センター。2月14日(水)までにJA各営農センター、支店、産直施設にある申込書で。JAあいち三河 ☎55・2994

■ 不登校・引きこもり相談交流会

2月18日(日) 13時～16時。むらさきかん。200円。ファクス、Eメール(☎mituketa@sky.plala.or.jp)で申込。自立サポートネットみいつけた ☎・FAX64・0600

■ 少林寺拳法教室

2月24日(土) 18時30分。元欠町公民館。電話で申込。少林寺拳法岡崎連合会 工藤 ☎090・2611・4905

■ 岡崎市民歌謡チャリティ歌の祭典

3月11日(日) 9時。せきれいホール。ゲスト/秋元順子。せきれいホールでチケット販売(前売りのみ)。実行委員会 ☎26・2695

■ 楽しい木工教室

第1・第3土曜日 9時30分～15時30分。産業人材支援センター(羽根町)。半年20,000円。電話で申込。山田 ☎090・8333・5930

■ Heart to Heart

総合あそび運動教室体験  
木曜日 ①年中・年長児＝17時②小学1・2年生＝18時③小学3・4年生＝19時。なごみん。電話で申込。犬塚 ☎090・3967・8444

### 情報をお寄せください

広報課 ☎23・6033

- 申込は団体・グループで
- 企業・事務所の申込は不可
- 個人宅での習い事は不可
- 他にも掲載ルールがあります
- 申込はお早めに

## ジャガイモ トウモロコシ 栽培教室

30人(抽選)

- 日時/3月1日(木) 10時～12時
- 場所/農業支援センター ● 費用/200円
- 申込/往復はがき(1人1枚)に郵便番号、住所、氏名、電話番号、学生の場合は学校名と学年を記入し、〒444-0212 東阿知和町字乙カ116番地 農業支援センター「3月栽培教室」係へ。2月14日(水)必着

農業支援センター ☎46・4490 FAX46・4465

## 「緑の募金」にご協力ありがとうございました

春と秋に実施した、緑の募金の総額は376万4,299円でした。お寄せいただいた募金は、各園・各学校などの緑化に活用させていただきます。ご協力ありがとうございました。



緑の募金委員会(環境政策課内)  
☎23・6921 FAX23・6536

緑の募金キャラクター  
どんぐりくん

## 平成30年4月から 国民健康保険制度が 一部変わります

岡崎市に加え愛知県も保険者になりますが、国民健康保険の届け出などの窓口や保険料の納付先は変わりません。主な変更点は次のとおりです。

- ① 保険証などの表記が一部変更。新様式の証は一斉更新時に交付します。  
一斉更新まではお手元の保険証などを使用してください。
  - ・ 保険証 → 8月中旬に郵送
  - ・ 高齢受給者証 → 7月中旬に郵送
  - ・ 限度額適用認定証など → 7月申請分から(更新手続きが必要)
- ② 愛知県内の市区町村間の転入・転出の場合は高額療養費の多数回該当が愛知県単位で通算されるようになります。

国保年金課 ☎23・6167 FAX27・1160

まちの魅力を再発見!



# 岡崎おでかけナビ

詳しい観光情報は、  
ホームページでチェック!



岡崎おでかけナビ 検索

観光推進課 ☎23・6384  
FAX23・6731

## みどころ満載! 冬のおまつり特集



### 滝山寺「鬼まつり」

☎46・2296



2月17日(土) 15時~(火まつり 19時45分~)

三河路に春を呼ぶ天下の奇祭です。松明行列や和太鼓奉納など、見どころいっぱい。特にクライマックスの火まつりは必見!

旧県営グラウンドから  
シャトルバスを運行します。



子どもたちの  
健やかな成長を祈って  
みんなでお祝いしましょう。



### 旧本多忠次邸「ひなまつり」

☎・FAX23・5015



2月6日(火)~3月11日(日)

9時~17時(入館は16時30分まで。月曜日休館)

昭和の洋館・旧本多忠次邸にお雛様を飾ります。県内の博物館・資料館をめぐるひなまつりスタンプラリーも開催! スタンプを集めて記念品をゲットしよう♪



### 奥殿陣屋「ひな人形展示」

☎45・7230 FAX45・7458



2月2日(金)~3月5日(月)

9時30分~16時(月曜日休館)

桃の節句にちなみ、約150体のお雛様が皆さんをお迎えます。御殿雛や吊るし雛など、多彩な人形の展示をお楽しみください。

## 岡崎ぐるり早めぐりバスツアー

グレート家康公「葵」武将隊と行く!

### 冬の岡崎めぐり満喫コース 3月2日(金)



東岡崎駅(8時50分発)→岡崎公園(9時発。乗車のみ)→岩津天満宮(合格だんご)→三菱自動車(株)PHEV\_World→大正庵釜春(昼食)→カクキュー八丁味噌の郷→丸石醸造(甘酒)→図書館交流プラザ・岡崎むかし館→岡崎公園・岡崎城(17時10分解散可)→東岡崎駅(17時15分着)

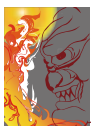
●旅行代金/事前予約 一律3,600円

\*入館料、お土産金券300円、昼食代、だんご・甘酒代込み。ガイド付き。



大正庵釜春(昼食)

予約申込 株式会社観光販売システムズ  
☎052・253・6324



表紙のデザイン  
愛知産業大学  
3年 深江 優斗

例年この時期に滝山寺で行われる鬼まつり。天下泰平、五穀豊穡を祈願するこの祭に登場する邪気払いの鬼面を切り絵でデザインしました。紙面いっぱいに鬼面を配置することで、力強さと怖さを際立たせています。また、暗い背景に炎をイメージしたシルエットを添えて、冬の夜に高く燃え上がる松明を表現しています。

岡崎市役所  
(代表)  
☎23・6000  
FAX23・6262