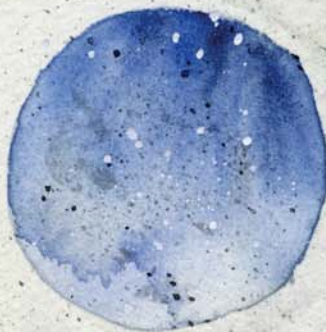
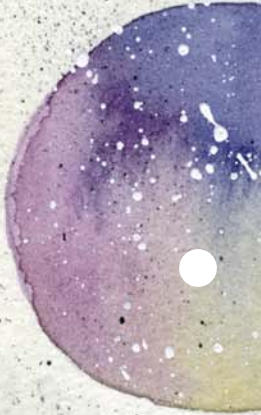




kazaki 10/1

2017

市政だより おかざき No.1321



1章 ロマン主義

19世紀初頭に興ったロマン主義運動は、自由な創造性や精神性などを美の規範として目指した運動です。イギリスでは、特に風景画にその成果が見られ、ターナーやコンスタブルが代表として挙げられます。本章では、ターナーらの風景画を中心に、フランスのロマン主義の風景画家ミシャロンの芸術を引き継いだコローの作品なども併せて紹介します。



ジョゼフ・マロード・ウィリアム・ターナー 《難破後の朝》1840年頃

2章 リアリズム

19世紀半ばになると、フランスを中心にリアリズム（写実主義）という美術の流れが生まれます。リアリズムを代表する画家として、攻撃的で大胆な表現を試みたクールベ、鋭い批判を交えた風刺画を描いたドーミエ、農民の労働を画題とし彼らへの共感に満ちた作品を制作したミレーなどが挙げられます。本章では、彼らの作品をはじめとし、イギリスのフォープスの作品なども採り上げます。



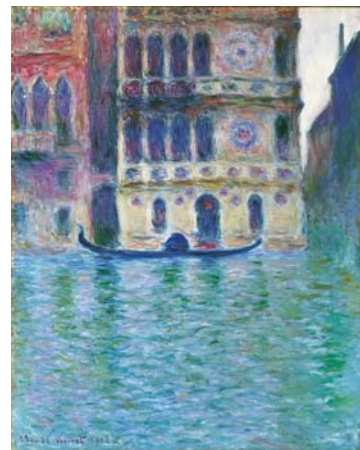
ジャン＝フランソワ・ミレー 《座る羊飼い》1840-1850年頃



ダンテ・ゲイブリエル・ロセッティ 《麗しのロザムンド》1861年

3章 パリのサロンとロンドンのロイヤル・アカデミー

19世紀中頃から後半にかけてのフランスでは、古典主義的な絵画様式が主流となっていました。この絵画様式は、政府主催の公募展である「サロン」で高い評価を受け、公的な注文を専有するなど、当時のフランス社会で承認を得ていました。またロンドンでは、「ロイヤル・アカデミー」がフランスのサロンの役割を担っていました。本章では、イギリスのロセッティやバーン＝ジョーンズ、ホイッスラー、フランスの風景画家であるブーダンらの作品を紹介します。



クロード・モネ 《バラツォ・ダリオ》1908年

4章 印象派

1874年、パリで後に「第1回印象派展」として知られるグループ展が開催され、彼らは、形態の明確な描写よりも、移ろいゆく光や大気の影響を再現しようと試みました。1883年以降、フランスで興った印象派はイギリスへ広がります。本章は、印象派の画家たちに大きな影響を与えたマネをはじめとし、印象派展に参加したピサロ、モネ、ルノワール、シスレーらに加え、同時代のイギリスの画家たちの作品で構成します。



アンドレ・ドラン 《ヴェールの教会》1912年

5章 ポスト印象派とその後

1880年代になると、印象派の中でも古典主義的傾向や、科学的な色彩理論の追求、人間の内面を重視した象徴主義的な作品など、表現の多様化が進み、20世紀になると絵画の変革はさらに推し進められます。本章では、印象派の色彩理論を科学的に追求したシニャックや、絵画に視覚的変革をもたらしたセザンヌ、20世紀初頭に活躍したヴラマンク、ウェールズで活躍した画家の作品などを紹介します。



クロード・モネ《サン・ジョルジョ・マッジョーレ、黄昏》1908年 ウェールズ国立美術館 © National Museum of Wales

France and Britain: Art for a New Age 1817-1917
National Museum Wales

ウェールズ国立美術館所蔵

ターナーからモネへ

11月12日(日)まで 10時～17時(入場は16時30分まで)

休館日：月曜日 ※ただし10月9日(月・祝)は開館、翌10日(火)は休館

観覧料：一般1,000円、小中学生500円

※市内小中学生（わくわくカードまたは生徒手帳を提示）、
各種障がい者手帳所持者（各種手帳を提示）とその介助者は無料

特設サイト



岡崎市美術博物館



展覧会の見どころ

印象派の巨匠として知られるモネは、その特徴的な作風を確立する以前、イギリスの巨匠たちの作品に接します。とりわけ、彼はターナーやコンスタブルらの風景画に魅了され、影響を受けたといわれています。

本展は、日本で約30年ぶりに公開される英国・ウェールズ国立美術館のコレクションから、ターナーやコンスタブルといった印象派の先駆的動向にある「ロマン主義」を始めとし、クールベやミレーらに代表される「リアリズム」、ロセッティやブーダンらを紹介する「パリのサロンとロンドンのロイヤル・アカデミー」、モネやルノワールらにみられる「印象派」、ヴラマンクらの作品を採り上げた「ポスト印象派とその後」の5章で構成いたします。風景画・肖像画・風俗画など、19世紀のイギリスやフランスで活躍した画家たちが制作した約70点の作品を展覧し、英仏間の交流を中心としたヨーロッパの近代絵画の変遷を辿ります。



9月30日(土)～11月26日(日)

開館時間/9時～17時 (入館は16時30分まで)
休館日/月曜日(10月9日は開館、翌日10日は休館)、
11月24日(金)
観覧料/大人500円 小中学生100円
※市内小中学生、各種障がい者手帳所持者と介助者は無料

イギリスのヴィヴィアン・グリーンコレクション、アメリカのモット・ミニチュアコレクションの世界二大コレクションを中心に、貴重なアンティークから現代の作家作品まで、ドールハウスの魅惑の世界を一堂に紹介します。



モトロポリタン美術館(1900年代初期)

親子連れでも大人だけでも楽しめる!
おかざき世界子ども美術博物館
The World Children's Art Museum in Okazaki
岡町鳥居戸1番地1 ☎53・3511 FAX53・3642

関連イベント

会期中、講演会や当館学芸員による展示説明会などを開催します。

講演会

変化する西洋近代絵画

—風景画を中心に—

日時: 10月22日(日) 14時 (13時開場)
場所: 1階セミナールーム
講師: 九州大学芸術工学研究院准教授
米村典子氏

70人
(先着)

美術講座

19世紀絵画と科学

日時: 11月5日(日) 14時 (13時開場)
場所: 1階セミナールーム
講師: 当館学芸員 高見翔子

70人
(先着)

展示説明会

日時: 10月7日(土)・15日(日)・28日(土)、11月11日(日)
各日14時
場所: 1階展示室
費用: 無料
※当日の展覧会観覧チケットが必要

70人
(先着)

須川展也スペシャルコンサート

日時: 11月3日(金・祝) 14時 (13時30分開場)
場所: 1階セミナールーム
出演: 須川展也氏 (サクソフォン)
費用: 無料
※当日の展覧会観覧チケットが必要

70人
(先着)



須川展也
Nobuya Sugawa,
Saxophone

オフィシャルサイト

日本が世界に誇るサクソフォン奏者。東京藝大卒業。第51回日本音楽コンクール、第1回日本管打楽器コンクール最高位受賞。トルヴェール・クワルテットのメンバー、ヤマハ吹奏楽団常任指揮者、静岡市清水文化会館音楽アドヴァイザー&マリナート・ウインズ音楽監督。東京藝大招聘教授、京都市立芸大客員教授。

レストランYOUR TABLEと「ターナーからモネへ」展のコラボメニューが期間限定で登場!
ターナーの母国・イギリスの伝統料理やモネの好んだとされる料理をご提供します。
美術博物館にお越しの際には、ぜひお立ち寄りください!

YOUR TABLE

・営業時間: 11時～21時30分
(土・日曜日、祝日は9時30分～)
・定休日: 月曜日
(月曜日が祝日の場合は営業)
・問い合わせ: ☎28・0141



<メニュー>

- ・キノコのボルドレーズ
- ・ジャガイモとタラのクロック
- ・ジャガイモとキノコのグラタン
- ・フィッシュ&チップス
- ・ローストポーク ヨークシャプディング添え
- ・トリ肉のカチャトラ
- ・トリモのコンフィ ベイクドビーンズ添え

岡崎市美術館

[マインドスケープ・ミュージアム]



高隆寺町峠1番地
岡崎中央総合公園内
☎28・5000 FAX28・5005

お得な年間パスポート **Museum-pass(ミュージアムパス)**

購入日から1年間、美術博物館とおかざき世界子ども美術博物館で開催する展覧会が何度でも閲覧でき、お得な特典も付いたパスポートです。
▶一般パス 3,000円
▶学生パス(高校生以上) 2,000円
▶ペアパス 2,000円 ※ペアパスは一般パスと同時に申し込み、同住所のかた

展覧会限定チケット **Limi-pass(リミパス)**

「この展覧会だけ、何度でも見たい!」というかた向けの美術博物館展覧会限定のフリー券です。詳しくは、美術博物館ホームページまたは当館まで問い合わせを。
▶「ターナーからモネへ」展リミパス 1,500円

乙川リバーフロント地区のまちづくり

めぐる、QURUWA -くるわ-
～公共空間の未来を体感する社会実験～

10月28日(土) 10時～21時
(終了時間はエリアによって異なります)

場所 乙川河川敷～中央緑道～籠田公園～連尺通り～
りぶら(QURUWA)

市民が考えた催しが道路や公園、乙川などの公共空間に
集結! QURUWAを巡って未来の岡崎を体感しよう!
詳しくは市ホームページで。

運営・事務局: 岡崎まち育てセンター・りた ☎83・9012



乙川リバーフロント推進課 ☎23・6490 FAX23・6983

第3回リノベーション スクール@岡崎



12月1日(金)
3日(日)
(3回コース)



まちなかに実際にある遊休不動産の再生を通じて、新しい
ビジネスを生み出し、エリアを再生する方法を考える

- 定員/24人(選考)
- 費用/10,000円(学生5,000円)
- 申込/11月8日(水)までに、専用フォーム
(<https://re-re-re-renaovation.jp/>)から
申し込み。詳しくは市ホームページで。

rerere
renovation!
ホームページ



リノベーションまちづくり実行委員会(商工労政課内)
☎23・6210 FAX23・6213

多くの企業が相談に来るのには理由があります!



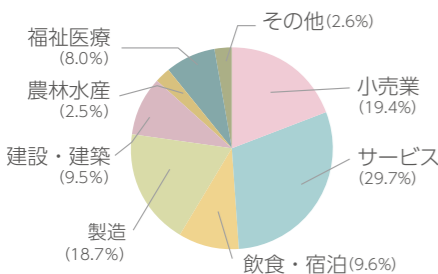
センター長 秋元 祥治

Point 03

幅広い業種をサポート!

小売業やサービス業はもちろん、福祉事業者や占い師など幅広い業種のかたが相談に来ます。経験豊富な相談員がそれぞれの業種ならではの課題にも対応!

(平成27年10月~平成28年9月 相談者の業種)



Point 02

女性の相談者も安心!

女性の相談員、スタッフを多く配置しています。一般の相談は4割、起業に至っては5割が女性からの相談です。理美容や整体、福祉など様々なジャンルで起業を目指すかたがいます。

女性のかたも安心していらしてくださいね!



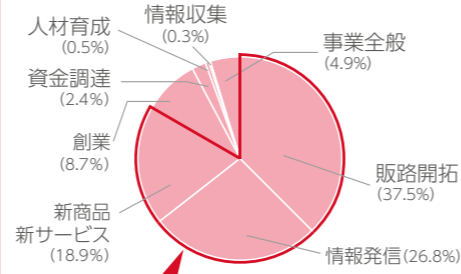
副センター長 高嶋 舞

Point 01

様々な相談にワンストップで対応!

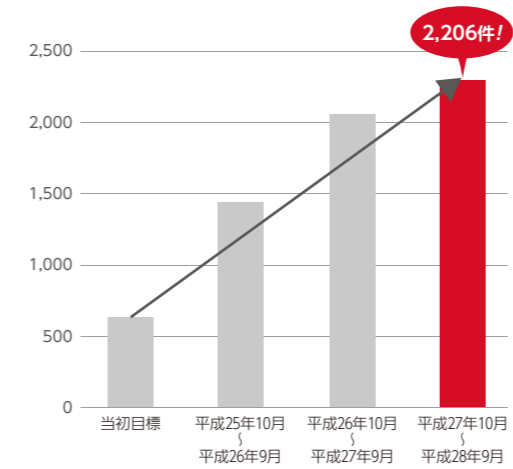
相談内容は決して1つとは限りません。OKa-Bizではビジネスコーディネーターやデザインアドバイザーなどの多様な相談員が、多岐にわたる相談に対応! どのような内容でも気軽に相談できます。

(平成27年10月~平成28年9月 相談内容)



相談件数、増えています!

設立当初の目標件数は年間600件でしたが、初年に1,404件を達成。その後も口コミで相談件数が増加し、年を追うごとに1,959件、2,206件と数字を伸ばしています。起業サポート件数も3年間で101件を達成!



OKa-Biz

岡崎ビジネスサポートセンターとは
市内中小企業の販路拡大や新商品・新サービス開発、情報発信などさまざまな課題を解決し、売上アップをサポートする相談所です。平成25年10月に岡崎市と岡崎商工会議所の共同で開設され、10月1日で5年目を迎えます。

売上アップに関する相談

OKa-Bizに相談に来る度に仕事が楽しくなるのを感じました。夏の間の**麩まんじゅうの売上が大幅に伸びて**、メディアでも取り上げられるようになるなんて…! OKa-Bizに相談してよかった!



お話を伺いながら事業者の真の強みを引き出し、お金をかけず、知恵を出し、売上アップを継続的にサポートするのがOKa-Bizです! 相談は無料ですので、ぜひご予約のうえお越しください。

情報発信

- ・デザインアドバイザーが「たまかざり」のコンセプトを反映した営業チラシの作成をサポート
- ・様々なメディア媒体へのプレスリリースをサポート



商品開発

- ・食品のギフト市場を調査し、事例のリサーチや企画、コンセプト設計やパッケージなどをトータルサポート
- ・ギフト市場を狙った**麩まんじゅう「たまかざり」**の商品化
- ・コンセプトはSNS映えする**「魅せるスイーツギフト」**



販路拡大

- ・新商品のリリースに合わせて大手百貨店の販路を紹介
- ・ネットショッピングサイトの開設サポート



▲新商品発売に合わせた百貨店の催事では、1日1,500個を販売

相談事例

OKa-Bizがどのように企業の課題に応えたか、商品開発からその販売まで事例で紹介します。

生麩の卸先の大半はスーパーなどの量販店です。麩が売れるのは冬の時期が中心で、**夏の間は売上げが落ちる**ため、繁忙期と閑散期の売上の差が大きいんです。夏の間の製品として、**「麩まんじゅう」**の販売を強化したいのですが…どうしたらいいのでしょうか?



相談者：麩の専門店
創業：明治44年
事業内容：角麩、もち麩、麩まんじゅうの製造販売

OKa-Biz への相談はこちら

相談無料

- 相談日時 / 毎週月・火・木・金・土曜日 10時~16時30分
- 場所 / 図書館交流プラザ2階
- 申込 / 予約受付は9時30分~12時、13時~17時に電話で。(水・日曜日を除く)
- 問い合わせ / ☎26・2231 ✉info@oka-biz.net



オカBiz 検索

安全安心なまちづくりのため 火災予防体制を強化します

市消防本部では、火災予防のため、定期的に様々な事業所に対する立入検査を行っています。火災予防の指導に加え、より安全安心なまちづくりを目指し新たな取り組みを始めます。

夜間特別査察
夜間営業の飲食店や風俗店などの建物は、利用者が飲酒している可能性が高いため、災害時の人命リスクが非常に高いと想定されます。また、営業時間帯が夕方以降であることから、昼間の査察では実態把握が難しいことが実情です。そのような建物に



し、消防本部では初の試みとして、夜間特別査察を行います。

査察は利用者の安全を守るため、年末の繁忙期を迎える前に実施し、関係者に対して火災予防の指導を行います。

▼実施時期／10月中旬
▼実施場所／南明大寺町付近、井田南町付近など

違反対象物公表制度
飲食店、物販販売店、宿泊施設、病院、社会福祉施設などの不特定多数の人が利用する建物や、災害時に自力避難することが困難な人が利用する建物で、消防法に重大な違反がある場合は、消防本部のホームページに違反建物の情報を公表します。

▼開始時期／平成30年4月1日
▼公表する情報／建物の名称、住所及び違反内容
▼公表する違反内容／自動火災報知設備未設置、屋内消火栓設備未設置、スプリンクラー設備未設置

消防本部予防課
TEL 21-9858
FAX 21-9821

Doctor's Column

最新医療 岡崎市民病院

～医療の現場から～

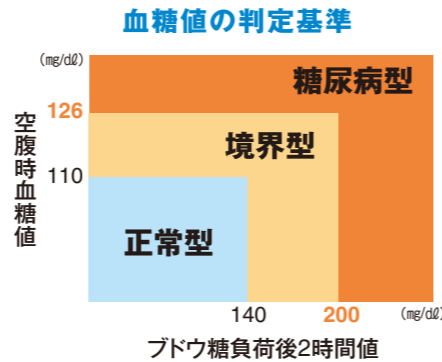
第4回

血糖値、測っていますか？

健康診断や人間ドックなどで測定する血糖値は、血液中のブドウ糖の濃度の値です。活動のエネルギー源となるブドウ糖は、インスリンという物質により調整され、血液中で一定濃度に保たれています。

空腹時か食後かで血糖値は大きく異なります。基準値は70～109mg/dlとされていますが、食事をすると炭水化物が分解されブドウ糖として吸収されるため、血糖値は高くなります。空腹時血糖値が126mg/dl以上、または食後血糖値が200mg/dl以上であれば、糖尿病の疑いがあり、必要に応じて精密検査を行います。血糖値が高い状態が続くと様々な病気（合併症）を引き起こします。糖尿病は、初期段階では自覚症状が乏しく、合併症は気付かないうちに進行するので、早期発見・治療が大切です。

近年、医療現場では糖尿病患者さん



※通常の検査で異常がある場合、ブドウ糖負荷試験やHbA1cの測定を行い糖尿病の診断をします。

の未受診・受診中断が大きな問題となっております。市民病院の糖尿病センターでは、各専門家による療養支援や透析予防指導などに加え、歯科と連携した口腔管理も積極的に行い、患者さんが治療を継続できるようサポートしています。また、病気への理解が図られるよう、入院患者さんへの糖尿病教室や一般向けの「糖尿病を学ぶ集い」（18頁参照）も開催しています。11月14日の世界糖尿病デーには、市民講座や血糖値測定、インスリン針体験などができるイベントを図書館交流プラザで開催しますので、この機会に糖尿病について学んでみてはいかがでしょうか。

岡崎市民病院 糖尿病センター

鈴木 陽之

市民病院を受診する際は「かかりつけ医」の紹介状をお持ちください。

Safety information

安全安心情報

10月11日～20日は 秋の安全なまちづくり市民運動

- ◆スローガン
3N(ない)運動 犯罪にあわない 犯罪を起こさせない 犯罪を見逃さない
- ◆運動の重点
 - 住宅を対象とした侵入盗の防止<年間取組事項>
 - 子どもと女性の犯罪被害防止
 - 特殊詐欺の被害防止
 - 自動車盗の防止
 - 暴力追放運動の推進

振り込め詐欺にご注意! ～「私は大丈夫」と思っている人こそ注意!～

こんな電話は詐欺 ※該当項目があればすぐに家族や警察に相談を!

息子・孫をかたって

- 電話番号が変わった
- カバンをなくした(盗まれた)
- 会社のお金を使いこんだ(今日中にお金が必要)

警察官や銀行協会から

- あなたの口座が犯罪に使われている
- キャッシュカードや預貯金を預かります
- 口座番号や暗証番号を教えてください

OKAZAKI DATA おかざきデータ

9月1日現在の 岡崎市の人口

男	195,620人	+14人
女	190,370人	+43人
計	385,990人	+57人
世帯数	159,177世帯	+165世帯

8月末現在の 岡崎市内の 交通事故状況

	人身事故 件数	死傷者		
		死者	負傷者	合計
平成29年	1,367件	5人	1,553人	1,558人
平成28年	1,354件	6人	1,518人	1,524人
比較	+13件	-1人	+35人	+34人

※死者数は事故発生から24時間以内に死亡した人です。

8月末現在の 岡崎市内の 犯罪発生状況

	刑法犯 総数	うち窃盗犯		
		侵入盗	乗物盗	非侵入盗
平成29年	1,618件	125件	311件	725件
平成28年	1,813件	145件	461件	659件
比較	-195件	-20件	-150件	+66件

岡崎警察署(☎58・0110) からのお願い
秋は夕暮れ時の侵入被害が多発します。暗くなくても灯りがつかなければ不在であることが一目瞭然。電灯をつけておくなど、留守を悟られないようにしましょう。

JR岡崎駅周辺整備

南の玄関口であるJR岡崎駅周辺は、近年高層マンションの建設や飲食店などの出店が著しく、鉄道利用者も増加しています。

市では、こうしたまちの賑わいをさらに創出するため、民間事業者による複合集客施設の建設を進めてきました。6月30日には、1653台の自転車



岡崎市長 内田 康宏

と230台の原動機付き自転車が収容可能な2階建ての自転車駐輪場がオープンしました。市民の利便性の向上や、盗難防止、放置自転車の減少に繋がることを期待しております。10月には、結婚式も可能な300人規模のコンベンションホールや駐車場がオープンします。更にホテル、レストラン、カフェを備えた商業施設が来年1月より本格的な営業を開始します。その隣には、イベント利用も可能で、市民の憩いの場となる噴水付きの公園が3月に完成する予定です。

今後は、商業施設とJR岡崎駅を直結するペDESTリアンデッキの整備も平成31年秋頃までに進め、人が集まる魅力あるまちづくりにしっかりと取り組んでまいります。

この地域の発展と新たな賑わいづくりにご期待ください。

伊賀八幡宮に至る 神橋・大鳥居



推薦人からのメッセージ

夕暮れ時や雨上がりには、神橋が一段と映えて見える。大鳥居を通して神橋を渡ると、伊賀八幡宮へと続く参拝の道。地元の人が参拝・祭礼の際に必ず通る大鳥居から神橋は、時を経て古き面影を残しつつ周りの住居と調和して、やすらぎ感を与える。地元では、赤鳥居・太鼓橋の名で呼ばれ、愛され親しまれ、老若男女に伊賀八幡宮に通じる道として利用されている。

推薦人：柴田 光康（伊賀町）
撮影場所：伊賀町
撮影日時：平成27年10月4日

子供たちの笑顔も含め ぶどう狩りの景色

推薦人からの メッセージ

中山間地に位置する駒立。戦後、米に代わる農産物を作るため、ぶどうの苗木を植えたことがぶどう狩りの始まりだそうです。不便な時代での一からのスタート。現代では考えられない苦労があったようです。ただ亡くなった祖父の話からは、苦労というより新しく開拓していく心の希望や明るい活気を感じました。次の世代の幸せを願い託された、駒立のぶどう狩り風景。山の自然、そして沢山の笑顔も含めぶどう狩りの景色だと思います。

推薦人：中根 りえ（桑原町）
撮影場所：駒立町
撮影日時：平成27年10月15日 14時



次世代に伝えたい「岡崎の今」を表す景観を市民の手で選定しようと平成26年（2014）に始動した「岡崎百景選定事業」。総勢83人の推薦人一人ひとりの愛着や思い入れのある景観の中から、市制施行100周年を迎えた平成28年（2016）に市民投票によって「岡崎百景」が決定しました。推薦人の思いとともに全26回でご紹介します。

まちづくりデザイン課 ☎23・6263 FAX23・7967

殿橋下流菅生川 より南西をのぞむ夕景



推薦人からのメッセージ

主人の実家に帰省した時、城下を散策の途中、目の前に広がる美しい景色に思わず涙ぐんだことがあった。殿橋下流菅生川の静かな流れに夕陽が輝く、その先を赤い電車が鉄橋を渡って行った。それから40年の歳を経て、岡崎市民となりその記憶を残しておきたいと思い同じ場所に来ている。肉眼で見る川面の光と夕映えの見事なハーモニーは、長い歳月を経てもまったく変わらない情景で感動を与えてくれた。

推薦人：井坂 勝美（稲熊町）
撮影場所：康生町
撮影日時：平成27年10月8日 17時

忘れないで！岡崎で一番 高い山！「本宮山」



推薦人からのメッセージ

本宮山は、岡崎市、豊川市、そして新城市の3市にまたがっていますが、岡崎ばかりか、東三河で一番高い山で、標高は789.2mです。また、その形の美しさから、「三河富士」とも呼ばれています。山頂には、昔から信仰を集めてきた砥鹿神社本宮があり、公園では童子と神の使いである鹿の像が、登山者の疲れを癒やしてくれます。なお、岡崎市内から本宮山への山道の途中には、キャンプ場で有名な「くらがり溪谷」があります。

推薦人：吉田 修（藤川台）
撮影場所：石原町
撮影日時：平成27年11月22日

市ホームページに岡崎百景マップを掲載しています。 [岡崎百景](#) [検索](#)



▲（後列左から）小野さん、手島さん、土居幸愛さん、城所さん
（前列左から）高野さん、土居心愛さん

Style
きらり輝く岡崎人

竜海中学校 女子陸上部リレーメンバー

◆メンバーは第1走者の高野景子さん(3年)、第2走者の土居心愛さん(2年)、第3走者の手島美咲さん(2年)、第4走者の土居幸愛さん(1年)の4人に加え、彼女たちをサポートした小野未紗さん(3年)と城所莉奈さん(3年)の6人

全国制覇達成！

8月22日に熊本県で行われた第44回全日本中学校陸上競技選手権大会。女子400mリレーの部で優勝を果たした竜海中学校女子陸上部リレーメンバーを訪ねました。

女子400mリレー。全国から強豪が集まる中、地を蹴り、バトンをつなぎ、激戦の末に優勝を勝ち取った皆さんに話を伺いました。

—決勝レースを振り返って
土居(心)「準決勝で良いタイムを出し優勝を意識していたので、走る前は緊張しました。走り始めたらすごく楽しいレースで、今まで以上の走りができたと思います」

土居(幸)「2位、3位の走者ほとんど横並びで最後のバトンを受け取ったときに、優勝しなきゃ！と強く思いました。必死に足を前に出していたら、ゴールまであっという間でした」

城所「スタートもバトンパスも今まで一番良く見えました。ゴール前は激戦でしたが、土居さんが最後まで諦めずに走り抜けた姿にはぐっときました」

—優勝したときの気持ちは？
高野「電光掲示板で竜海の文字が一番上に出たときは、本当にうれしかったです。手にしたメダルの重みで優勝したことを実感しました」

手島「6人全員が集まってずっと泣いていました。全員の力で優勝を手にすることができて、これ以上ないくらいの感動でした」

小野「みんなが頑張っている姿をこれまで近くで見えてきた分、優勝がわかったときはうれしさが込み上げてきました」

—チームの強みはなんですか？
手島「本番に強いことですね。大会ごとにベストタイムが出るんです。今回も、大会間際でバトンパスの方法を変更したにも関わらず、本番ではしっかりパスをつなげることができました」

高野「明るくポジティブな雰囲気はどのチームにも負けません。どんなときも後ろ向きにならず、チームでの話し合いを大切にしてきました」

—今後の目標は？
土居(心)「2連覇！私たちが大きな舞台で活躍することで、岡崎に元気を与えられたらうれしいです！」

笑顔いっぱいでお答えくれた6人。キラキラした瞳の彼女たちは、輝かしい未来に向けてこれからも走り続けます。

おかざき世界子ども美術博物館 親子造形センター 親子教室「ハロウィーンガーランド」

☎53・3511 FAX53・3642

- 日時 10月15日(日) 13時～15時
- 対象 小学生以下親子12組(先着)
- 費用 500円
- 申込 10月7日(土)10時から電話で。



やはぎかん まち育てスクール

西部地域交流センター ☎33・3665 FAX32・7771

- 日時 10月15日(日) 9時～12時
- 内容 長瀬の里を歩く
- 対象 小学生親子30人(先着)
- 申込 10月7日(土)から西部地域交流センターにある申込書で。

第54回造形おかざきっ子展

学校指導課 ☎23・6624 FAX23・6529

- 日時 10月21日(土) (9時～オープニングセレモニー)・22日(日)
- 場所 おかざき世界子ども美術博物館館外一帯
- 内容 子どもたちが作った造形作品約35,000点を展示

児童育成センター 冬休み入所児童募集

こども育成課 ☎23・6330 FAX23・7292

- 日時 受付=10月21日(土) 9時～(先着) ※空きがある場合のみ小学4～6年生は10月28日(土)9時～(先着)
- 対象 冬休み期間中(12月16日(土)～平成30年1月15日(月)※12月29日～1月3日は休館)の昼間、保護者が就労で留守となる家庭の小学1～3年生。
- 費用 12月分・1月分=各3,500円(別料金で7時30分から利用可)
- 申込 こども育成課(東庁舎1階)、各児童育成センターにある申請用紙(市ホームページから入手可)に記入し、希望の児童育成センターへ。定員に空きのある場合のみ募集

動物総合センター あにまねウオッチ

☎27・0444 FAX27・0422

- 日時 10月22日(日) ①13時30分②14時45分
- 場所 1階多目的ホール
- 内容 動物のマネ遊びをして楽しみながら動物を観察する
- 対象 3歳～未就学児各10人(先着)
- 申込 当日会場へ。

●申込共通項目

参加者全員の①郵便番号 ②住所 ③氏名(ふりがな)
④電話番号 学生は⑤学校名 ⑥学年も記入

食文化継承クッキング

健康増進課 ☎23・6962 FAX23・5071

- 日時 10月29日(日) 10時～13時
- 場所 岡崎げんき館
- 内容 三色おはぎ、里芋のきぬかつぎ、柿なます、かきたま汁、りんごかん
- 対象 小中学生親子30人(抽選)
- 費用 1人500円
- 申込 直接またははがき、ファクスでページ上部の**申込共通項目**と年齢を、〒444-8545 保健所健康増進課「食文化継承クッキング」係へ。市ホームページ(電子申請総合窓口)から申込可。10月13日(金)必着

公共交通に親しむ日 電車・バス見学会

交通政策課 ☎23・6486 FAX23・6698

- ①名古屋鉄道東岡崎駅バックヤード見学会
 - 日時 11月4日(土) 9時45分(東岡崎駅集合)～11時30分
 - 定員 40人
 - ②愛知環状鉄道北野柵塚車両基地見学会
 - 日時 11月5日(日) 10時(中岡崎駅集合)～12時45分
 - 定員 40人
 - ③名鉄バス岡崎営業所見学会
 - 日時 11月5日(日) 9時30分(岡崎公園駐車場集合)～12時30分
 - 定員 30人
- ①～③共通
内容 鉄道・バスの点検整備施設や駅の裏側などの見学
対象 小学生親子(1組4人まで。未就学児の参加不可)
申込 はがき、ファクスに希望コース番号(希望順)とページ上部の**申込共通項目**と年齢、性別を記入し、〒444-8601 市役所交通政策課「電車・バス見学会」係へ。10月23日(月)必着(抽選)

新小学1年生の入学前健康診断

学校指導課 ☎23・6513 FAX23・6529

- 日時 11月(詳しくは各小学校から通知あり)
- 場所 入学予定の小学校
- 内容 内科、眼科、耳鼻科、歯科検診
- 対象 平成23年4月2日～平成24年4月1日生まれの子ども。転居が決まっている場合は、転居先の学校で受診可(事前に学校指導課まで連絡を)。



長寿課 ☎23・6837 FAX23・6520

寺子屋☆脳きらり

認知症予防の脳トレーニング、回想法、ストレッチなど

- ①南部市民センター分館=10月17日(火)、11月7日(火)
- ②図書館交流プラザ会議室103=10月19日(木)、11月9日(木)
- ③東部市民センター=10月20日(金)
- 時間/10時～11時30分
- 対象/65歳以上各30人(先着)
- 持ち物/①③は室内用シューズ
- 申込/①③=10月10日(火)、②=10月13日(金)から電話で高齢者センター岡崎(☎55・0116)へ。

オレンジカフェ

- 対象/認知症のかたと家族、地域のかた
- 申込/当日会場へ。

カフェ名	会場・連絡先	日時
あったカフェ	認知症対応型通所介護デイサービス あおぞら ☎66・0022	10月8日(日) 10時～12時
日曜喫茶 おいでん	特別養護老人ホーム アルクオーレ 岡崎六名 ☎51・6541	10月8日(日) 9時～11時
ここやるカフェ	康生通東1丁目24(担当:キャンナス岡崎) ☎090・8153・7972	10月12日(木) 10時～12時
さわやかカフェ 千姫	グループホーム千姫 ☎28・6200	10月15日(日) 13時30分～15時30分
虹カフェ	岡崎東病院通所リハビリテーション ☎22・6616	10月21日(土) 10時～12時
オレンジカフェ いなぐま	認知症対応型デイサービス はなれ縁 ☎65・7090	10月22日(日) 13時～16時

認知症介護家族交流会

- 日時/10月24日(火) 10時～12時
- 場所/市役所東庁舎7階701
- 対象/認知症のかたを介護しているかた
- 費用/100円 ●申込/当日会場へ。

南公園 岡崎女子大学・岡崎女子短期大学 連携事業 子どもなかよしサロン

☎51・4426 FAX77・5526

- 紙芝居・読み聞かせ・折り紙遊び
- 日時 10月21日、12月16日、平成30年2月17日の土曜日 14時～15時(雨天中止)
- 場所 交通広場2階休憩室
- バルーンアート・みんなでダンス
- 日時 11月18日、平成30年1月20日、3月17日の土曜日 14時～14時30分(雨天中止)
- 場所 遊園地なかよしの塔前

通所型介護予防教室(5回コース)

- 対象/65歳以上20人(先着)
- 申込/10月10日(火)から電話で各担当へ。

お元気アップ貯筋教室(運動器の機能向上)

会場・担当	日時
公衆衛生センター 担当:岡崎市医師会 ☎52・1841	11月17日、12月1日・15日、平成30年1月19日、2月2日の金曜日 13時30分～15時30分
図書館交流プラザ 担当:大竹接骨院 ☎32・0061	11月14日・28日、12月5日・19日、平成30年1月9日の火曜日 13時30分～15時30分

食楽食善教室(栄養改善・簡単調理) 費用/2,000円

会場・担当	日時
南部市民センター分館 担当:岡崎市医師会 ☎52・1841	11月28日、12月5日・19日、平成30年1月16日・30日の火曜日 10時～12時

高齢者向けインフルエンザの予防接種

生活衛生課 ☎23・5068 FAX23・6621

- 日時/10月15日(日)～12月31日(日)(医療機関の休診日を除く)
- 対象/昭和27年11月30日以前に出生した接種時に満65歳以上のかた、または昭和32年11月30日以前に出生した接種時に満60歳以上65歳未満のかたで心臓・腎臓、呼吸器などに身体障がい者手帳1級程度の障がいがあるかた
- 費用/1,500円(市民税非課税世帯・生活保護世帯は無料)
- 申込/対象者には、10月中旬までに通知書を郵送。ただし、10月15日以降に対象者になるかたには、誕生日間近に郵送。通知書掲載の医療機関で予約し接種を※岡崎市・幸田町以外の医療機関で接種を希望されるかたは、接種前に生活衛生課へ相談を。

シビックセンター キッズお仕事体験 子どもレセプション

☎72・5111 FAX72・5110

- 日時 11月26日(日) 13時～16時30分
- 内容 「エマニュエル・バユ&エリック・ル・サージュデュオリサイタル」公演時に観客を案内する
- 対象 小学5・6年生若干名(抽選)
- 申込 はがきに左ページ上部の**申込共通項目**と保護者氏名(ふりがな)、続柄、ファクス番号、メールアドレスを記入し、〒444-0813 羽根町貴登野15番地 シビックセンター「子どもレセプション」係へ。11月10日(金)必着

お知らせ

市政だよりでは要点のみを掲載しています。詳しい内容は、各担当課・各施設・ホームページなどでご確認ください。

子ども、高齢者向けの情報は P12、P13 をご覧ください。

Event & Lectures

催し・講座



動物総合センター・あにも
ウンがつくしおりプレゼント

時 10月1日(日) 9時～17時
内 ソウのふじ子のうちで作ったしおりをプレゼント(先着。100枚限定) 対受験生 申直接あにもへ。



おかざき農遊館
秋の植木相談会(展示即売)

農務課 ☎23・6199 FAX23・8970
時 10月14日(土)・15日(日) 9時～15時
内 場の植木を全品2割引まで販売

高齢者センター岡崎
茶道裏千家 もみじ茶会

時 10月24日(火) 10時～15時
内 抹茶の提供 ¥350円

ぶらつきよろりん
頼朝と家康を訪ねて～運慶仏との出会い

環境政策課 ☎23・6685 FAX23・6536
時 10月29日(日) 8時45分(東岡崎駅北口集合)～12時
内 瀧山寺と大樹寺の見学(約4キ) 定30人(先着) 申 10月10日(火)9時から電話で。

古道を歩く会
城絵図でたどる岡崎～岡崎城全踏破～

美術博物館 ☎28・5004 FAX28・5005
時 11月5日(日) 10時(籠田公園集合)～15時
内 籠田総門跡→菅生川川端石垣→岡崎公園→松葉総門跡(中岡崎町) 定30人(抽選)
持 昼食 申 往復はがきにページ上部の申込共通項目と年齢、性別を記入し、〒444:0002 高隆寺町峠1番地 美術博物館「古道を歩く会」係へ。10月16日(月)必着

地域ふれあい健康教室

保健企画課 ☎23・6807 FAX23・5041
時 11月2日(木) 9時20分～13時
所 岡崎げんき館
内 運動、調理実習 定30人(抽選)
¥610円 申 ページ上部の申込共通項目と年齢を、電話(青木☎51・7730)またはファクス(岡崎げんき館 市民会議事務局 FAX23・5073)で。10月18日(水)必着



食育推進協働企画
大人の食育大豆の秘めたるパワーを知ろう

健康増進課 ☎23・6962 FAX23・5071
時 11月1日(水) 9時(西庁舎1階ロビー集合)

城南亭(岡崎公園内)

着物でほっと一息

10月・11月の木・日曜日
10時～15時(雨天中止)

- ◆定員/当日先着各10人(女性のみ)
- ◆費用/1,000円(着物レンタル・抹茶代含む)

三河武士のやかた家康館
☎24・2204 FAX24・2247

緩和ケア週間イベント

岡崎市民病院総務課 ☎66・7014 FAX25・2913
時 10月12日(木) 9時～15時
所 岡崎市民病院がん相談支援センター前
内 緩和ケアの紹介・質疑応答・相談対応 申 当日会場へ。

創業サロン

事業交流で経営に化学反応を起こそう
商工労政課 ☎23・6503 FAX23・6213
時 10月19日(木)・31日(火)、11月10日(金)・24日(金) 15時～18時(4回コース)
所 岡崎商工会議所
対 創業5年以内の起業家 事業承継後5年以内の経営者 申 商工労政課(西庁舎地下1階)、岡崎商工会議所(☎53・6500)にある申込書で。

里親養育体験発表会

家庭児童課 ☎23・6745 FAX23・6833
時 10月29日(日) 10時30分
所 岡崎げんき館
内 制度の説明など 申 当日会場へ(市役所の駐車場を利用)。詳しくは西三河児童・障害者相談センター(☎27・2779)へ。

14時30分
所 マルサンアイ(株)ほか
内 工場見学、調理実習 定20人(抽選) ¥500円
申 直接またははがき、ファクスでページ上部の申込共通項目と年齢を、〒444:8545 保健所健康増進課「大人の食育」係へ。ホームページ(電子申請総合窓口)から申込可。10月13日(金)必着



地域交流イベント
友愛まつり

福祉の村 友愛の家 ☎・FAX21・8077
時 10月29日(日) 10時～14時
内 作品展示、体育館イベント、授産製品の販売など

障がい者のための講座
トキメキ★ハンドメイド

福祉の村 友愛の家 ☎・FAX21・8077
時 11月12日、12月10日、平成30年1月14日
の日曜日 13時～15時(3回コース)
所 福祉の村 友愛の家
対 中学生以上 定10人(抽選) ¥千円 申 10月29日(日)までに直接または電話、ファクスで。

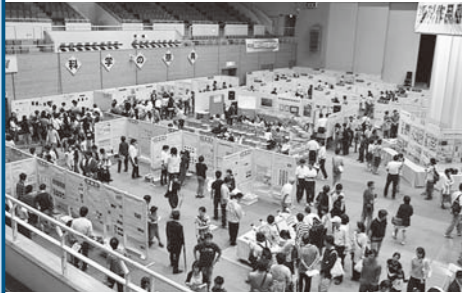
東部市民センター市民講座
明日から使えるやさしい英会話入門

☎・FAX48・2922
時 11月1日・22日・29日、12月6日・20日の水曜日 13時30分～15時30分(5回コース)
の水曜日 13時30分～15時30分(5回コース)
定10人(抽選) ¥1620円(5回分) 申
往復はがき(1人1枚)にページ上部の申込共通項目と年齢、性別を記入し、〒444:3513 山網町字天神2番地9 東部市民センター「英会話入門」係へ。10月18日(水)必着

第64回理科作品展
第44回技術・家庭科作品展

10月8日(日) 9時～15時
岡崎中央総合公園武道館

小中学生の作品展、科学体験コーナー、サイエンスショー、地元企業による企画展示など



学校指導課 ☎23・6439 FAX23・6529

健康講座 歯科治療の最前線
健康な歯は一生の財産!
～インプラントで伸ばそう健康寿命～

11月5日(日) 10時30分～12時 100人(先着)
●場所/岡崎げんき館 ●講師/歯科医師 磯村哲也氏
●申込/10月10日(火)から電話で。健康増進課 ☎23・6639 FAX23・5071



環境講演会
地球温暖化防止における市民の役割について

10月22日(日) 13時30分～16時 当日先着200人
●場所/福祉会館6階大ホール ●講師/名古屋大学大学院特任准教授 杉山範子氏
環境政策課 ☎23・6685 FAX23・6536

道の駅「藤川宿」
10月14日(土) 15日(日)
秋の味覚フェスタ

- *筆柿の詰め放題(無くなり次第終了)
- *青空手づくり雑貨市 9時～16時
- *ハロウィーン企画! ジャンボかぼちゃの重量当てクイズ 賞品あり
- 14日 *秋の散策! 藤川宿ガイドツアー 11時～12時(雨天中止)
- 15日 *きのこ汁の振る舞い 10時30分～(限定300食)

道の駅「藤川宿」 ☎66・6031 FAX66・6032

岡崎げんき館
10月15日(日) 9時～12時
秋のげんきまつり

- げんき健康横丁 見て! 知って! 楽しんじゃおう!
- スタンプラリー (先着800人に粗品進呈)
- おかざきファーマーズ・マーケット (パエリアの無料振る舞いあり。50食限定)
- 新鮮野菜朝市
- みたらしだんご販売
- アクアチューブ体験 水の上を歩いてみよう!

当日はプールなどの各施設は休館します。(イベント終了後も利用不可)

保健企画課 ☎23・6807 FAX23・5041



コスモス・枝豆まつり 10月9日(祝) 10時~12時 (雨天中止)

●場所/ふれあいドーム岡崎北側ほ場 ●持ち物/軍手、園芸用はさみ
●申込/当日会場へ。詳しくは、JAあいち三河本店(☎55・2994)へ。

農務課 ☎23・6195 FAX23・8970

枝豆収穫体験 1縛り150円

●マーク説明 時:日時 内:主な内容 対:対象 費:費用 申:申込方法
所:場所 講:講師 定:定員 持:持ち物

●申込共通項目 参加者全員の①郵便番号 ②住所 ③氏名(ふりがな) ④電話番号
学生は⑤学校名 ⑥学年も記入

リサイクルプラザ内ガラス工房・葵ガラス工芸講座

ごみ対策課 ☎22・1153 FAX25・8153

①吹きガラス(開放利用)
時 12月~平成30年2月の月曜日または水曜日の9時~12時、13時~16時※3月も利用可能日あり 対 吹きガラスを一人で作れる15歳以上 定 各6人(先着) ¥1回3千円

②ハート・ド・ヴェール
時 12月1日、平成30年1月12日、2月2日、3月2日の金曜日 9時~16時 内 電気炉で型ガラス作品を作る(小学生以下は保護者同伴) 定 各5人(先着) ¥1回3千円

③サンドブラスト(団体可)
時 12月~平成30年3月の月曜日~木曜日 9時~12時、13時~16時(小学生以下は保護者同伴) ¥1時間千円

④共通
申 開催月の前々月16日~前月15日に直接リサイクルプラザ内ガラス工房・葵へ(土・日曜日、祝日を除く。9時~16時)

吹きガラス一日体験
時 12月15日、平成30年1月26日、2月23日の金曜日 9時~12時、13時~16時 対 15歳以上 定 各6人(抽選) ¥1回1500円

申 往復はがき(1家族1枚)に希望日時とページ上部の**申込共通項目**を記入し、〒444:0002 高隆寺町字阿世保5番地 リサイクルプラザ「吹きガラス一日体験」係へ。開催月の前月15日必着



認知症サポーター養成講座

長寿課 ☎23・6837 FAX23・6520

時 11月11日(出) 13時30分~14時30分 所 図書館交流プラザ 定 40人(先着) 申 10月10日(火)から電話で。

第8回せきれい歴史教室

せきれいホール ☎25・0511 FAX25・0512

時 11月12日(日) 10時30分~15時 所 せきれいホール(朝日町) 内 講義、現地見学 定 30人(先着) ¥500円 持 昼食・雨具 申 10月16日(月)9時から電話で。

南部市民センター市民講座

健康講座・生活習慣病を予防しよう ☎51・1579 FAX72・5110

時 11月9日・16日・30日の木曜日 14時~15時30分(3回コース) 定 20人(抽選) 申 往復はがきにページ上部の**申込共通項目**と年齢、性別を記入し、〒444:0813 羽根町字貴登野15 南部市民センター「健康講座」係へ。10月20日(金)必着

岡崎げんき館

楽しい健康ウォーキング 保健企画課 ☎23・6807 FAX23・5041

時 11月13日・20日、12月4日・11日・18日の月曜日 9時20分~11時50分(5回コース) 内 岡崎げんき館を起点に、各コースへウォーキング 定 35人(抽選) ¥600円(5回分) 申 はがき、ファクス(¥23・5073)にページ上部の**申込共通項目**と年齢を記入し、〒444:8545 保健所内岡崎げんき館市民会議事務局「ウォーキング教室」係へ。10月27日(金)必着

市指定文化財「甲山寺本堂(護摩堂)」屋根葺き替え工事見学会

社会教育課 ☎23・6177 FAX23・6643

時 11月11日(出) 13時、14時 所 甲山寺(六供町) 対 小学生以上(小学生は保護者同伴) 定 各25人(抽選) 持 小学生はヘルメットまたは野球帽 申 はがき、ファクスに希望時間とページ上部の**申込共通項目**、年齢を記入し、〒444:8601 市役所社会教育課「甲山寺工事見学」係へ。10月16日(月)必着

親子教室 きらきら☆クリスマスオーナメントを作ろう!

時 11月5日(日) ①9時30分②13時30分 内 ガラス板を重ねて溶かし、クリスマス飾りを作る※作品は当日持ち帰り不可 対 小学生親子 定 20組(抽選) ¥1人千円 申 往復はがき(1家族1枚)に希望番号とページ上部の**申込共通項目**を記入し、〒444:0002 高隆寺町字阿世保5番地 リサイクルプラザ「親子ガラス教室」係へ。10月18日(水)必着

中央市民センター市民講座

☎・FAX55・8066

①iPhone入門
時 11月21日(火)・22日(水) 10時~11時30分(2回コース) 対 iPhone5以降の機種をお持ちのかた 定 10人 持 iPhone

②井伊直虎・直政と徳川家康
時 11月29日(水)・30日(木) 10時~11時30分(2回コース) 定 40人

③共通
申 往復はがき(1人1枚)に希望講座番号とページ上部の**申込共通項目**、年齢、性別(①は機種名も)を記入し、〒444:0858 上六名3丁目3番地7 中央市民センター「市民講座」係へ。10月20日(金)必着(抽選)

初心者のための写経教室

岡崎市民会館 ☎21・9121 FAX21・6973

時 11月19日(日) ①10時②13時30分 所 甲山閣(六供町) 定 各20人(先着) ¥1600円(筆ペン・文鎮を持参するかたは千円) 申 10月7日(出)10時から電話で。

libra 図書館交流プラザ

〒444-00059 康生通西4丁目71番地
☎23・3100 FAX23・3165 (水曜日休館)

**産後について学び、夫婦で語る
~あたらしい両親学級~**

男女共同参画課 ☎23・6222 FAX23・6626

■日時/11月18日(出) 14時~16時
■場所/3階会議室301
■対象/夫婦・カップル20人(抽選。単身での参加可。生後210日までの子は同伴可)
■申込/はがき、ファクスにページ上部の**申込共通項目**を記入し、〒444-8601 市役所男女共同参画課「産後講座」係へ。11月2日(木)必着。市ホームページ(電子申請総合窓口)から申込可。託児あり(要予約)。希望者は子どもの氏名(ふりがな)と生年月日を記入

シネマ・ド・りぶら「荒野の決闘」上映会

市民活動センター ☎23・3114 FAX23・3142

■日時/10月19日(木) ①10時30分②14時
■場所/りぶらホール ■定員/当日先着各280人

ワールドレクチャー 外国人から学ぶスリランカ

りぶら国際交流センター ☎23・3148 FAX23・3125

■日時/11月5日(日) 14時~15時30分
■場所/3階会議室302 ■定員/60人(先着)
■申込/10月8日(日)から電話で(受付時間9時15分~17時)。

ブックスタートの対象年齢を引き下げます

中央図書館 ☎23・3115 FAX23・3165

10月1日からブックスタート(読み聞かせと絵本のプレゼント)の対象となる乳幼児の年齢を生後4カ月~1歳6カ月とします。

ピンクリボンキャンペーン

~知ろう!! 乳がんのこと~

「女性のがん」パネル展

◆10月16日(月)~18日(水) 10時~15時
イオンモール岡崎1階セントラルコート

◆10月21日(土)~26日(木) 9時~21時
※水曜日は除く
図書館交流プラザ2階ギャラリー

岡崎市健康・食育キャラクター
「まめ吉」登場予定!

健康増進課 ☎23・6639 FAX23・5071

イモ収穫祭

サツマイモ、サトイモの即売と各種料理の試食

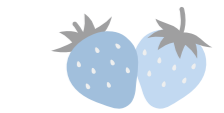
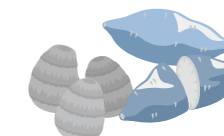
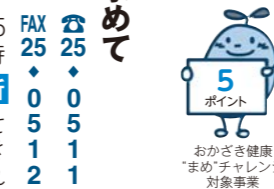
10月14日(土) 9時~15時 ※試食は10時~12時
場所:おかざき農遊館

**プランターで作る
イチゴの栽培教室**

10月25日(水) 14時~16時 10月26日(木) 10時~12時

▶場所/農業支援センター
▶定員/各日30人(抽選) ▶費用/200円
▶申込/往復はがき(1人1枚)に希望日とページ上部の**申込共通項目**を記入し、〒444-2112 東阿知和町字乙カ116番地 農業支援センター「イチゴ栽培教室」係へ。10月13日(金)必着

農業支援センター ☎46・4490 FAX46・4465



岡崎げんき館

第4期(1月〜3月)教室受講生募集

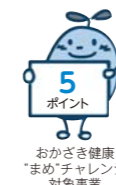
☎21・7733 FAX21・7738

内 プール・スタジオ・テニス 11月15日(水)までに往復はがきで。詳しくは、10月8日(日)から配布するチラシやホームページで確認を。

健康料理教室
おいしく食べて、さよならメタボ

健康増進課 ☎23・6962 FAX23・5071

時 11月16日(木) 10時〜13時 所 岡崎げんき館
内 講話、グループワーク、調理実習 定 30人(抽選) ¥500円 申 直接またははがき、ファクスでページ上部の申込共通項目と年齢を、〒444-8545 保健所健康増進課「健康料理教室」係へ。市ホームページ(電子申請総合窓口)から申込可。10月30日(月)必着



Life & Support
暮らし・まちづくり

将来の国民年金受給額を増やすことができます

◆ 国民年金課 ☎23・6431 FAX27・1160

◆ 付加年金制度
内 国民年金第1号被保険者(20歳以上60歳未満のかた) および65歳未満の国民年金任意加入者が希望により毎月の保険料に加えて月400円の付加年金を納めると、納付した月数に200円を乗じた額が毎年の老齢基礎年金に上乗せされる制度です。ただし、国民年金

金基金の加入者は申込できません。詳しくは国民年金課(東庁舎1階)または各支所、年金事務所(☎23・2637)へ問い合わせを。

◆ 国民年金基金
内 国民年金第1号被保険者(20歳以上60歳未満のかた) および65歳未満の国民年金任意加入者が希望により加入できる制度です。ただし、保険料免除中のかた、農業者年金加入者は申し込みできません。なお法定免除のかた(障害基礎年金を受給されているかたなど)が年金事務所申し出て、国民年金保険料の納付申出をした期間は、加入することができます。詳しくは愛知県国民年金基金(☎0120・436・373)へ問い合わせを。

10月16日〜22日は
行政相談週間

自治振興課 ☎23・6492 FAX23・6667

内 総務省は、国や特殊法人などの仕事の苦情・意見・要望を聞き、行政運営の改善に反映させる「行政相談」を行っています。
◆ 行政相談をご利用ください
時 毎月第2・第4火曜日 13時〜16時 所 市民相談室(東庁舎2階)
◆ 一日合同行政相談所「行政・法律なんでも相談所」
時 10月17日(火) 13時〜16時 所 豊田市民文化会館 申 詳しくは、総務省中部管区行政評価局(☎052・972・7415)へ。

社会保険の被扶養者に該当しませんか

国民年金課 ☎23・6167 FAX27・1160

内 国民健康保険に加入しているかたで、社会保険(職場の健康保険)の被扶養者の要件

でに電話、ファクスで障がい福祉課(福祉会館1階)へ。

就学援助制度

学校指導課 ☎23・6425 FAX23・6529

内 経済的理由でお困りのかたに、小中学校で必要な費用の一部を援助します。詳しくは、各学校または学校指導課(福祉会館4階)へ。

陸上自衛隊高等工科学校生徒
制度説明会

自衛隊岡崎出張所 ☎・FAX58・0095

時 10月の平日 10時〜18時 所 自衛隊岡崎出張所(岡崎合同庁舎6階)

平成29年度
臨時職員(一般事務補助)登録者募集

人事課 ☎23・6002 FAX23・6546

内 市役所・出先機関で経理・窓口対応・文書作成・軽作業など 申 12月28日(木)まで(随時)。詳しくは、人事課(東庁舎6階)、市政情報コーナー(西庁舎1階)で配布する募集案内(市ホームページから入手可)で。

里親になりませんか

家庭児童課 ☎23・6745 FAX23・6833

内 親の病気や離婚などにより家庭で生活できなくなった子どもを、愛情と誠意をもって養育してくださる里親を募集しています。詳しくは西三河児童・障害者相談センター(明大寺本町☎27・2779)へ。

●マーク説明 時:日時 内:主要内容 対:対象 ¥:費用 申:申込方法
所:場所 講:講師 定:定員 持:持ち物

●申込共通項目 参加者全員の①郵便番号 ②住所 ③氏名(ふりがな) ④電話番号
学生は⑤学校名 ⑥学年も記入

献血にご協力ください

10月の献血 400ml・成分献血へのご協力をお願いします

場所	曜日	時間
イオンモール岡崎(戸崎町)	8日(日) 28日(土)	10:00~11:30 13:00~16:00
ウイングタウン(羽根町)	9日(祝)	
岡崎献血ルーム(東岡崎駅南館5階) ☎52・1800	金曜日以外 ただし、成分献血は、土曜日のみ16:00まで	10:00~13:00 14:00~17:45 *成分献血* 10:00~12:00 14:00~17:00

岡崎地区献血推進協議会事務局 地域福祉課 ☎23・6145 FAX23・6857

やさしいミュージアム講座(後期)

近世の岡崎と三河(5回コース)

日時	11月30日、12月21日、平成30年1月11日、2月15日、3月22日の木曜日 10時30分〜12時
内容	愛知県史などの自治体史を参考に、近世の岡崎と三河の新たな地域像・歴史像に迫る。
講師	当館副館長 堀江登志実

ほんもの・にせもの話(4回コース)

日時	11月28日、12月12日、平成30年2月20日、3月20日の火曜日 14時〜15時30分
内容	世を騒がせた贋作事件、にせもの話を手掛かりに日本絵画を考える。
講師	当館館長 榊原 悟

●定員/各50人(抽選)
●申込/往復はがき(1枚2人まで)に、ページ上部の申込共通項目と希望講座名(1枚1講座)を記入し、〒444-0002 高隆寺町峠1番地 美術博物館「やさしいミュージアム講座」係へ。10月31日(火)必着

美術博物館 ☎28・5000 FAX28・5005

額田センター 愛称募集

支所、図書館、集会所などの機能を集約した複合施設

親しみやすく、覚えやすいもの

●申込/直接またははがき、ファクス、Eメール(☎nukata.shisho@city.okazaki.lg.jp)に「愛称(説明も)」とページ上部の申込共通項目、年齢、性別、職業を記入し、〒444-3622 額田支所「愛称募集」係へ。11月10日(金)必着。詳しくは、市ホームページで確認を。

額田支所 ☎82・3100 FAX82・3634

市議会の委員会や議員研修会を傍聴してみませんか

①経済建設委員会 30人
■日時/10月13日(金) 13時15分〜
■場所/岡崎学区市民ホーム
■内容/岡崎駅南土地区画整理事業の進捗

②議員研修会 62人
■日時/10月20日(金) 14時〜16時
■場所/市議会議場(西庁舎3階)
■内容/市街地活性化に向けてのマーケティング戦略
■講師/立教大学教授 有馬賢治氏

申込共通
郵便番号・住所、氏名(ふりがな)、電話番号、申込人数(5人まで)を、直接または電話、ファクス、はがき(〒444-8601)、Eメール(☎gikaigiji@city.okazaki.lg.jp)で(抽選)。10月10日(火)必着

議事課 ☎23・6378 FAX23・6538

第36回 新春五万石マラソン大会

平成30年 1月3日(水) 9時20分開会式
日名橋下流矢作川 河川敷一帯

Aコース(1.5*_ハ) = 参加制限なし
Bコース(5*_ハ) = 一般男女(中学生以上)
Cコース(3*_ハ) = 中学生の部
Dコース(1.5*_ハ) = 小学生4〜6年の部

●定員/各コース500人 ●参加費/1,000円
●申込/市民スポーツ課(東庁舎2階)、市体育館にある申込書で。12月8日(金)必着 ※Aコース、Bコースは当日申込可

全コースチップによる自動計測

体育協会 ☎53・7644 FAX54・7097

●マーク説明 時：日時 内：主な内容 対：対象 料：費用 申：申込方法
所：場所 講：講師 定：定員 持：持ち物

岡崎で就職！ 合同企業説明会

10月11日(水) 13時～17時
電美丘会館

▶対象／平成30年3月卒業予定の大学・短大・高専・専門学校生、卒業後3年以内の既卒者、おおむね45歳未満の中途求職者
商工労政課 ☎23・6351 FAX23・6213
岡崎商工会議所 ☎53・6165 FAX53・0101

額田宮崎診療所
看護師（嘱託職員）募集

岡崎市民病院総務課

☎66・7006
FAX25・2913

内 看護師業務（隔週火曜日に夜間診療業務有り）
看護師または准看護師の有資格者 定1人（選考）
市民病院総務課にある申込書（市民病院ホームページから入手可）で。



JICAボランティア秋募集

国際課 ☎23・6644 FAX23・6667

対 青年海外協力隊 20歳～39歳、シニア海外ボランティア 40歳～69歳。日本国籍を有する心身共に健康な方。11月1日(水)までに国際課（東庁舎2階）にある願書を青年海外協力隊事務局へ。詳しくは青年海外協力協会中部支部（☎052・4599・7229）へ。

10月1日～11月30日は
麻薬・覚醒剤乱用防止運動期間

生活衛生課 ☎23・6187 FAX23・6621

内 麻薬・覚醒剤・危険ドラッグなどの薬物乱用は、乱用者の心身の問題のみならず、犯罪の誘因などの危害をもたらします。危険な薬物には絶対に手を出さないようにしましょう。

10月は骨髄バンク推進月間

生活衛生課 ☎23・6187 FAX23・6621

内 骨髄バンクは、健康な骨髄や末梢血幹細胞

一般廃棄物、産業廃棄物（事業系ごみ）の適正な排出にご協力を

廃棄物対策課 ☎23・6723 FAX23・6536

内 事業系のごみは、ごみステーションに出せません。許可のある業者へ処理を依頼してください。一般廃棄物はクリーンセンターへ持ち込むことができます。詳しくは市ホームページで確認を。

原爆被爆者のかたへ

地域福祉課 ☎23・6864 FAX23・6857

内 広島市または長崎市の原爆専門病院までの交通費の一部補助 対 市内在住の広島市または長崎市における原爆被爆者※地域福祉課（福祉会館5階）で受診前の事前申請が必要

クイズ

図書カードが当たる！

11月12日(日)まで美術博物館で開催中
展覧会 ターナーから〇〇へ

〇〇に入る言葉はなんでしょう？

応募方法—はがき（1人1枚）に①答え②郵便番号・住所・氏名・年齢・職業③市政だよりの感想などを記入し、〒444…8601 市役所広報課へ。クイズ正解者の中から10人のかたに500円分の図書カードを贈呈します。 10月31日(火)必着

8月1日号の答 アウト

胞の移植によって、白血病などの治療が困難な血液疾患の患者さんを救うための事業です。移植を必要とする患者さんを一人でも多く救うため、ドナー登録にご協力をお願いします。

10月16日～22日は
精神保健福祉普及運動期間

健康増進課 ☎23・6715 FAX23・5071

内 国民の精神保健の向上を図るとともに、精神障がい者の福祉への理解を深める期間です。こころの健康に関する相談は健康増進課へ電話予約を（平日9時～16時）。

10月15日～21日は
違反建築防止週間

建築指導課 ☎23・6816 FAX65・5566

内 違反建築物の早期発見・是正を行うため一斉公開建築パトロールを実施します。
▼建物の新築・増築などを行うときは、あらかじめ建築確認を受けましょう▼設計図面どおりの工事が行われるよう、建築士に工事監理を依頼しましょう▼工事が完了したときは、完了検査を受けましょう▼建築ルールを守って違反建築をなくしましょう。

愛知県最低賃金の改正

商工労政課 ☎23・6351 FAX23・6213

内 愛知県最低賃金は、10月1日から時間額871円に改正されました。県内の事業場で働くすべての労働者に適用されます。詳しくは、岡崎労働基準監督署（☎52・3161）へ。

矢作体育館休館のお知らせ

市体育館 ☎53・1811 FAX54・7097

内 11月1日(水)から平成30年3月5日(月)まで内部改修工事のため休館します。なお、工事中の利用申し込み抽選会は、矢作市民センターで行います。

Vicinity Towns

となりのエトピア



第26回「西尾の抹茶」の日（西尾市）

西尾市商工観光課 ☎0563・65・2168

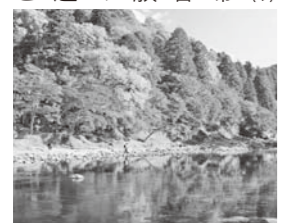
時 10月7日(土) 8時～16時
所 西尾市文化会館
内 無料呈茶サービス、抹茶アート体験、抹茶工場見学ツアー



香嵐溪もみじまつり（豊田市）

足助観光協会 ☎0565・62・1272

時 11月1日(水)～30日(木)
所 香嵐溪、町並み一帯
内 日没から21時まで香嵐溪をライトアップ、願掛けろうそく、竹灯りの香積寺（期間中の毎週土・日曜日、祝日）など



川と海のクリーン大作戦に参加しよう 荒天中止

10月22日(日) 7時30分～8時30分

日時は場所により異なる。右表参照

- 場 所／お近くの集合場所
- 持ち物／ゴミ回収袋（指定袋以外も可）軍手など

回収したゴミは集合場所で「可燃」と「不燃」に分別を。

詳しくは、町内回覧で確認を。

環境保全課 ☎23・6476 FAX23・6536 河川課 ☎23・6468 FAX23・6532

学 区	集 合 場 所	開 催 日	開 催 時 間
細 川	葵大橋東側河川緑地	10月15日(日)	8時30分
	仁木会館		
岩 津	天神橋の南下	10月22日(日)	7時30分
	堤下公園		
大 門	大門水郷公園	10月22日(日)	7時
	大門児童遊園		
広 幡	憩の広場（日名神明宮西側）	10月22日(日)	7時30分
	諏訪神社		
連 尺	諏訪公園	10月22日(日)	8時
	八帖公園		
六ツ美中部	美矢井橋河川緑地駐車場	10月15日(日)	7時30分
六ツ美西部	大聖寺河原運動場		
北 野	北野バス停東矢作川入口	10月22日(日)	7時30分
矢 作 北	水辺の楽校広場(日名橋南・舩越町)		
矢 作 南	渡運動広場（渡橋の北）		

秋の市民清掃

◆ 家庭ごみの排出・搬入の方法

- ▶ 清掃後の家庭ごみは、分別して収集日にごみステーション、リサイクルステーションへ。
- ▶ 大量に出たごみ・粗大ごみは、中央クリーンセンターに直接搬入（月・土曜日は大変混雑します）※可燃ごみのみの場合は八帖クリーンセンターでも可
- ▶ 分別方法、ごみ出しルール、クリーンセンターへの搬入方法は、各家庭に配布した「21世紀のごみ減らし大作戦」でご確認ください。

◆ 道路側溝から出た土砂など

- ▶ 平日に道路維持課各係へ連絡を。
本庁・岩津・矢作支所管内は北西部係 ☎23・6225
岡崎・大平・東部・六ツ美支所管内は南東部係 ☎23・6233
額田支所管内は額田地区係（額田支所内） ☎82・3103

◆ 側溝ふた脱着機の貸し出し

- ▶ 道路維持課総務係 ☎23・6223 または額田地区係 ☎82・3103へ。



ごみ対策課 ☎22・1153 FAX25・8153
中央クリーンセンター ☎27・7153 FAX27・7053

空き家対策セミナー・相談会

11月4日(土)

図書館交流プラザ3階会議室301

①セミナー

13時30分～ 60人(先着)

②相談会(司法書士、宅地建物取引士)

15時15分～ 6組(先着)

- 申込／住宅課（西庁舎地下1階）にある申込書（市ホームページから入手可）で。10月16日(月)必着。市ホームページ（電子申請総合窓口）から申込可

住宅課 ☎23・6024 FAX23・6208

救急患者のための

救急医療機関

おねがい

岡崎市民病院は高度で専門的治療を行う医療機関です。入院や手術の必要ないかた、他院からの紹介状をお持ちでないかたは、まずは下の救急医療機関を受診してください。

●岡崎市医師会夜間急病診療所 ▶ ☎52-1906

小児科・内科・外科（医師3人体制）

受付時間	毎日＝19時30分～22時30分	場所	岡崎市医師会公衆衛生センター1階（竜美西一丁目）
------	------------------	----	--------------------------

●岡崎歯科総合センター ▶ ☎21-8000

歯科

受付時間	月～土曜日＝19時30分～22時30分 日曜・祝日＝9時～11時30分、13時～15時30分	場所	岡崎歯科総合センター1階（中町）
------	---	----	------------------

●受付時間＝9時～12時、14時～18時

※急な都合により変更される場合がありますので、ご注意ください。

10月	10月1日(日)	10月8日(日)	10月9日(祝)	10月15日(日)	10月22日(日)	10月29日(日)
内科 または 小児科	いの木こどもクリニック (大樹寺2) ☎25-1112	いわせこどもクリニック (北本郷) ☎64-1800	岸本クリニック (藪田1) ☎25-2501	ところ内科 (藪田2) ☎28-2880	宮地医院 (伊賀) ☎21-2992	東大友内科 (東大友) ☎32-4333
	松下クリニック (美合) ☎53-0770	神谷内科 (大西1) ☎24-2881	小森内科クリニック (竜美台1) ☎55-1514	平幸内科クリニック (吹矢) ☎26-3711	川島小児科水野医院 (明大寺) ☎21-0339	松下内科 (明大寺) ☎58-2615
	じんぐうクリニック (下和田) ☎58-7778	岡崎駅前クリニック (羽根) ☎83-6667	ともファミリークリニック (野畑) ☎83-8869	葵セントラル病院 (中田) ☎53-7815	岡田胃腸科クリニック (若松東2) ☎54-0125	志貴こどもクリニック (柱曙1) ☎58-1361
外科	ませぎ整形外科 (本宿台) ☎27-8088	上地整形外科クリニック (上地1) ☎55-0880	岡崎整形外科 (真伝) ☎25-2511	むらかみ整形外科 (幸田) ☎63-2366	西澤整形外科クリニック (庄司田1) ☎58-2438	おくやしきクリニック (下青野) ☎57-5353
皮膚科	竜美ヶ丘スキンクリニック (東明大寺) ☎65-8711	北野榊塚診療所 (北野) ☎34-1001	細井医院 [泌尿器科も可](福岡) ☎51-1325	上野泌尿器科皮膚科医院 [泌尿器科も可](日名南) ☎26-1126	岡田胃腸科クリニック (若松東2) ☎54-0125	福田泌尿器科皮膚科医院 [泌尿器科も可](六名本) ☎58-6711
耳鼻 咽喉科	三崎町うしじ耳鼻咽喉科 (三崎) ☎54-2833	西山みきはなどクリニック (幸田) ☎62-8781	天野耳鼻咽喉科 (羽根) ☎51-8741	犬塚耳鼻咽喉科 (上里1) ☎26-3314	坂堂医院 (福寿) ☎21-6156	むつみ耳鼻咽喉科 (井内) ☎72-2320
眼科	すずき眼科クリニック (上里1) ☎65-3001	奥田眼科クリニック (洞) ☎26-2220	小出アイクリニック (中之郷) ☎54-3636	橋本記念眼科 (三崎) ☎53-9904	緑丘アイクリニック (緑丘2) ☎71-7711	桐淵眼科 (唐沢) ☎22-1291

産婦人科 愛知県救急医療情報センター(☎21-1133)へお問い合わせください。

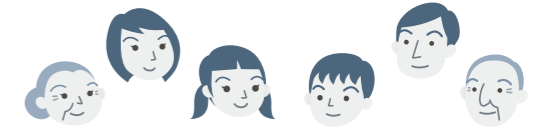
薬局	大樹寺調剤薬局 (大樹寺2) ☎83-9258	ゆうあい薬局 大西店 (大西1) ☎65-8305	おへろろ薬局 (昭和) ☎33-3254	薬局サングリーン 岡崎店 (藪田2) ☎28-2755	東おかざき調剤薬局 (明大寺) ☎65-5593	アイセイ薬局 明大寺店 (明大寺) ☎57-8660
	りぼん薬局 (美合) ☎57-8125	こはく薬局 (柱) ☎64-2145			わかまつ薬局 (若松東2) ☎57-8220	いぶき薬局 (下青野) ☎57-7011
	オリーブ薬局 岡崎店 (下和田) ☎83-8496	上地はなぶさ薬局 (上地1) ☎64-3250	アイン薬局 竜美台店 (竜美台1) ☎64-5034	ふじ薬局 (中田) ☎58-8875	むつみ薬局 南店 (庄司田1) ☎59-3488	アポロ薬局 六ツ美店 (井内) ☎58-5687
	バナプラスむつな薬局 (向山) ☎58-2777	ゆうあい薬局 (北野) ☎33-6766			調剤薬局アモス 緑丘店 (緑丘2) ☎71-7086	かりん薬局 岡崎康生店 (唐沢) ☎26-0536
	スヤマ薬局 (本宿西) ☎48-3544	アポロ薬局 幸田店 (幸田) ☎62-8328	山田薬局 (井田) ☎23-8617	ポブラ薬局 (幸田) ☎63-6090		バナプラス薬局 むつな店 (向山) ☎58-2777
		アイセイ薬局 第2洞店 (洞) ☎65-3836				和田薬局 (六名本) ☎53-3786

内 容	相 談 先	受付時間
いますぐ受診できる医療機関を探す	愛知県救急医療情報センター ☎21-1133 消防本部通信指令室(聴覚障がい者専用) FAX 119	24時間対応
子どもの急な病気・けがへの対処方法を聞く	愛知県小児救急電話相談 ☎#8000	19時～翌朝8時
夜間おくすり相談	岡崎薬剤師会 ☎080-9730-5274	20時～翌朝6時

※夜間おくすり相談の電話番号は8月1日から変わりました。

催し・講座 市民活動 発表会 サークル

街角情報 BOX



■中秋の名月お月見の会

10月7日(土) 17時～21時。籠田公園。バンド演奏ほか。当日会場へ(雨天中止)。天野☎090・8676・5953

■岡崎グランドポップスオーケストラ 定期演奏会

10月8日(日) 13時30分。岡崎市民会館。大人1,400円、小中学生700円。電話で申込。高橋☎090・8136・3688

■ファーストサイン体験レッスン

10月11日(水) 10時。なごみん。生後8カ月～2歳前親子。2,500円。ホームページ(http://niko-niko-hoppe.jimbo.com)で申込。ここにこほっぺ 滝☎090・5109・8361

■ベビーマッサージ体験会

▶りぶら＝10月13日(金)・27日(金)▶やなぎかん＝10月17日(火)・31日(火)▶なごみん＝10月18日(水)、11月1日(水)▶共通＝10時30分。0歳児親子。1回2,000円。電話で申込。ほんわかスマイル 鈴木☎090・3456・9589

■分子科学フォーラム「世界に広がるファインバブルサイエンス」

10月17日(火) 16時30分。岡崎コンファレンスセンター(明大寺町)。当日会場へ。自然科学研究機構☎55・7125

■ママとベビーが笑顔になる！

ベビーマッサージ
▶竜美丘会館＝10月17日(火)・27日(金)
▶むらさきかん＝10月20日(金)・25日(水)
▶共通＝10時。1回2,000円。Eメール(☎pomme2684@gmail.com)で申込。ポムポム 古橋☎090・2428・1490

■生理学研究所一般公開「こころとからだのサイエンスアドベンチャー」

10月21日(土) 9時30分～17時。生理学研究所(山手地区)、岡崎コンファレンスセンター(明大寺町)。当日会場へ。自然科学研究機構☎55・7700

■岡崎高校出身音楽家の会 結成記念コンサート

10月22日(日) 14時。ギャラリー葵丘(明大寺町)。2,500円。当日会場へ。玉澤☎27・1704

■パパも一緒に！！

ファミリーベビーマッサージ教室
▶よりなん＝10月21日(土) 13時30分
▶やなぎかん＝10月29日(日) 10時▶共通＝1回2,500円。0歳児親子。電話、ホームページ(http://www.nicomarubaby.com)で申込。澤村☎090・6967・4350

■少林寺拳法教室

10月23日(月) 19時。吹矢町公民館。5歳以上。電話で申込。少林寺拳法岡崎連合会 高井☎080・3630・9147

■池坊いけばな展

10月25日(水)・26日(木) 10時～17時(26日(木)は16時30分まで)。竜美丘会館。当日会場へ。池坊東海支部岡崎地区☎090・3457・5218

■西三河地方史連絡協議会・研究発表大会 堀江登志美氏、奥田敏春氏発表

10月25日(水) 13時。甲山会館。500円。当日会場へ。清香軒 奥田☎51・0390

■高校生・専門校生・大学生のための料理教室

10月28日(土) 9時30分。岡崎げんき館。300円。10月15日(日)までに電話、ファクスで申込。岡崎市食生活改善協議会 小路☎・FAX52・9434

■岡崎演劇集団 定期公演「注文の多い料理店、シグナルとシグナレス」

①10月28日(土) 18時30分②10月29日(日) 14時。せきれいホール。大人1,500円、小中高生500円。電話で申込。岡崎演劇集団☎23・3363

■大人と子どものそろばん講座

10月～12月の土曜日▶大人＝10時。月2,000円▶親子＝①10時②11時。1組2人月3,000円▶共通＝岡崎商工会議所。電話、ファクス(FAX53・0330)、Eメール(☎yamamoto@okazakicci.or.jp)で申込。岡崎商工会議所☎53・6108

■着物着付け講座(全12回)

10月～平成30年3月の第2・第4金曜日 10時。むらさきかん。10,000円(12回分)。電話で申込。花緒の会 中村☎090・4119・7713

■愛知教育大学附属岡崎小学校(六供町) 平成30年度入学希望者説明会

10月16日(月) 9時30分。当日会場へ。附属岡崎小学校☎21・2237

■「相続税・贈与税の仕組み」説明会

11月9日(水) 14時。シビックセンター。10月27日(金)までに電話、Eメール(☎zokazaki@sun-inet.or.jp)で申込。税務連絡協議会事務局(東海税理士会岡崎支部内) ☎25・6622

■不登校・引きこもり相談会

11月5日(日) 13時～16時。よりなん。200円。ファクス、Eメール(☎mituketa@sky.plala.or.jp)で申込。自立サポートネットみいつけた ☎・FAX 64・0600

■岡崎観光ガイドとめぐる 秋の岡崎公園めぐり

11月3日(祝)・4日(土) 9時30分(岡崎公園大手門前集合)。詳しくは電話で確認を。観光協会☎23・6217

■愛知学泉大学・愛知学泉短期大学 公開講座「ノートカバーを作ろう」

11月4日(土) 10時30分。愛知学泉短期大学。300円。10月20日(金)までに電話で申込。教務課☎34・1213

■ベビーピクス教室&おしゃべり会

第1・第3月曜日 13時。赤山集会所(井田町)。生後1カ月半～ハイハイ期前親子。1回700円。電話で申込。澤田☎080・3629・9843

■はじめてのドローン ～空から自然を撮ろう～

第2・第4金曜日 9時30分。サンコービル(康生通)。1回1,000円。ファクス(FAX47・7967)で申込。森守人プロジェクト 小串☎47・7970

情報をお寄せください

広報課 ☎23・6033

- 申込は団体・グループで
- 企業・事務所の申込は不可
- 個人宅での習い事は不可
- 他にも掲載ルールがあります
- 申込はお早めに



まちの魅力を再発見!

岡崎おでかけナビ

詳しい観光情報は、
ホームページでチェック!

岡崎おでかけナビ 検索



観光推進課 ☎23・6384
FAX23・6731

芸術の秋到来! 岡崎で音楽鑑賞しよう!

岡崎の音楽スポット3選

ジャズ、クラシックなどのコンサートや野外フェス
も開催。岡崎で音楽に触れるならココ!



コンサートホール コロネット

シビックセンター

☎72・5111 FAX72・5110

JR岡崎駅から徒歩7分。駅近の大規模コンサートホールです。施設全体を使った音楽イベントやハロウィンイベントなども開催!



岡崎市民会館

☎21・9121 FAX21・6973

リニューアルしたばかりのあおい
ホールは、クラシックのコンサ
ートやミュージカルなど、屋内で
音楽を楽しむのにオススメです!



図書館交流プラザりぶら

☎23・3100 FAX23・3165

ジャズの視聴ができる「内田修ジャズコレクション展
示室」の他、スタジオやホールもあり、鑑賞も演奏も
楽しめる施設です。



ジャズの街岡崎



11月は、ジャズノーベンバー! 岡崎がジャズに
染まります♪10月からイベントなども開催
しますのでぜひご参加ください。

素敵な音楽で芸術の秋を
感じましょう♪

2017観光大使おかざき
田村 汐里



岡崎ぐるり早めぐりバスツアー

お土産
付き!

グレート家康公「葵」武将隊と行く!

そば打ちとゆずシロップ作り体験コース

11月27日(月)・28日(火)・30日(木)

東岡崎駅(9時20分発)→岡崎公園(9時30分発)→天恩寺→男川やな(そば打ち体験・
昼食)→カフェ柚子木(ゆず狩り・シロップ作り)→柴田酒造場(酒蔵見学)→まるや
八丁味噌(味噌蔵見学)→岡崎公園(17時10分着)→東岡崎駅(17時20分着)

●旅行代金/事前予約 一律4,200円 ※各種体験料、昼食代込み。ガイド付き。



問い合わせ 株式会社観光販売システムズ
☎052・253・6324



表紙のデザイン
愛知産業大学
3年 鈴木 利美菜

岡崎が誇る伝統ある石工品の灯籠や石像などの美しさをシルエットで表現でき
ればと思います。このデザインを考えました。石の持つ様々な表情、色合いを本来
の色味より少し明るくアレンジし、そこに御影石の模様を散りばめました。
ポップで可愛い石の透明感と御影石の質感のブレンドがポイントです。

岡崎市役所
(代表)
☎23・6000
FAX 23・6262