



kazaki 8/1

2017

市政だより おかざき No.1317



「スターメイン」(表紙の説明は裏表紙をご覧ください)

オススメ

夏休みおでかけスポット

大自然の中で元気いっぱい遊べる施設、暑い夏を涼みながら楽しめる施設、夏休みの自由研究に役立つような学べる施設など、市内にはたくさんのお出かけスポットがあります！今回は「自然」「作る・学ぶ」「小さな子どもも楽しめる」をテーマにした親子で楽しめるおすすめスポットを紹介します。

自然

子ども自然遊びの森

わんPark

走る・転がる・すべる・登る・見つける―あそびのヒントは無限大。自然の中で遊ぶことは自然を大切にすることを育みます。わんParkは緑に囲まれた環境で伸び伸びと遊べる施設です。

わんParkの管理棟です。トイレ、休憩室、更衣室、事務室があります。困ったことがあれば事務室にいる職員にお声掛けください。

わんぱくハウス

どろんこプール

普段はできない泥遊びや水遊びを楽しむことができます！シャワーもあるので泥んこになっても安心！

芝生広場

中央にあるとっても広い芝生広場。斜面で芝すべりをしたり、思い切り走り回ったりできます！

実りの森

サクランボ、ヤマモモ、グミなど食べられる実のなる木がたくさん植えられています。

昆虫の森

わんParkにはいろいろな昆虫が生息しています。たくさん見つけて昆虫たちとお友達になりましょう。

冒険の森

3つの木製遊具「冒険ツリーハウス」「クモの巣ネット」「丸太ジャングルジム」にチャレンジしてみよう！

星の観測広場

昼間は休憩、夜は星空観察(イベント開催時のみ)の場として利用できます。

information わんPark

☎ FAX82♦3511
淡路町字堂面125番地

営業時間：3月～10月 9時～17時
(11月～2月は16時まで)
休業日：火曜日(祝日の場合は翌日)、
12月28日～1月4日



◀新嶽山▶

おおだの森から続く新嶽山の道中には70体以上の石仏が数十年前おきに祀られていて道案内をしてくれます※新嶽山への山道は整備されていないのでご注意ください。

information

おおだの森
檜山町・夏山町地内



※鬼沢公民館前に無料駐車スペースあり(約10台)。詳しくは、森の総合駅(☎82♦2511。月曜日休館)またはホームページでご確認ください。



▲おおだ山の標高は262m。登山口になる鬼沢八幡社から山頂までは1.5km、約30分の道のり。新峯山(標高256m)、新嶽山(標高287m)とあわせての山歩きもおすすです。

◀展望台(山頂)▶

360度の展望が楽しめるスポットで、新東名高速道路や、額田の山々を眺めることができます。晴れた日は名古屋のタワーも見えるかも？



おおだの森

地元の人々の手によって美しく維持されているおおだの森。見晴らしが良く、額田の町並みが広く見渡せます。四季によって変化する里山をゆるやかにハイキングしてみませんか？



◀体験・工作▶

子どもから大人まで楽しめるさまざまな体験プログラムがあります。詳しくは市政だより毎月15日号のお知らせに掲載しています。

information

おかげさき自然体験の森

☎45♦5544 FAX45♦5891

八ツ木町字池ノ上10番地

営業時間：3月～10月 8時30分～17時
(11月～2月は16時まで)
休業日：月曜日(祝日の場合は翌日)、
12月28日～1月4日



▲管理棟▶ 総合案内所です。昔の農家を移築した建物はどこか懐かしく、自然素材を使った工作体験を無料で楽しめます。

◀散策路▶

八つの多彩なコースがあり、四季折々の里山の自然を楽しむことができます。コースの途中には眺望の素晴らしい西阿もありません。

人の暮らしと自然の架け橋になるような場所。植物・野鳥・昆虫観察や森づくり、炭焼き・木工作などの自然体験プログラムが楽しめます。

おかげさき 自然体験の森



オススメ

読む!
聞く!
見る!



図書館交流プラザ りぶら

中央図書館には子ども向けの本や紙芝居が置いてある「子ども図書室」があります。親子で一緒に学びを楽しみましょう!

information

☎23・3111
FAX23・3165

康生通西4丁目71番地

開館時間：9時～21時
休館日：水曜日（水曜日が祝日の場合は開館）、
12月29日～1月3日



子ども図書室 おはなしのへや

絵本の読み聞かせなどを行っています。

- ①赤ちゃんからの読み聞かせ
毎週火・木曜日
10時50分～、11時20分～ ※各20分
- ②お話とかみしばいの会
毎週月・木曜日 16時～16時30分
- ③3さいからのよみきかせ
毎週土曜日 14時30分～15時
- ④ストーリーテリングにおいてよ！
毎月第4土曜日 15時30分～16時
※対象5歳以上
詳しくは中央図書館ホームページで。

岡崎むかし館

歴史資料や、人々の暮らしの移り変わり、岡崎の偉人の功績などを紹介。岡崎の今と昔がぎゅっと詰まっています。
※19時閉館



<定例催事>

- ・毎月第3日曜日 14時30分～16時
触れてみよう、遊んでみよう、昔の道具
- ・毎月第4木曜日 16時35分～17時
岡崎むかし館で楽しむ昔ばなし・紙芝居

絵画教室

思い思いの絵を描いて自分だけのバッジ、巾着、手さげなどを作ろう!

風鈴まつり

各教室で風鈴を作ることができます。
8月31日休まで。
※小学3年生以下は保護者同伴

粘土教室

土粘土や紙粘土を使って作品づくりを楽しもう! 人気のクレヨンカップは20分くらいでできちゃいます。

おかざき世界子ども美術博物館

親子造形教室

絵画教室、粘土教室、工作教室、EB教室の4つの教室で様々な体験ができます。専門指導員のガイドのもと、大人から子どもまでオリジナルグッズの創作にチャレンジ!

「世界に
一つだけ」
を作ろう

EB教室

色鮮やかで艶のあるコースターやイヤリング、ペンダントを作ることができる女の子におすすめの教室です。

工作教室

動物の型紙に合わせて可愛いウレタンの人形を作ります。また、ウレタン万華鏡は小さなお子さんでも作ることができます。

information

☎53・3511 FAX53・3642
岡町字鳥居戸1番地1

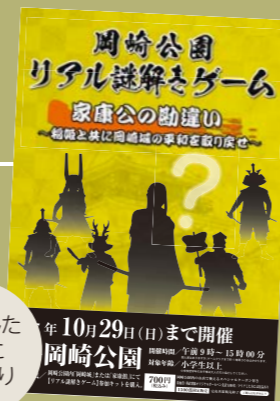
営業時間：9時～17時（各教室の受付は15時まで）
休館日：月曜日（祝日の場合は翌日）、
12月28日～1月3日
※8月7日・14日・28日は開館



岡崎公園リアル謎解きゲーム 家康公の勘違い

～稲姫と共に岡崎城の平和を取り戻せ～

- 期 間●10月29日(日)まで 9時～15時
対 象●小学生以上
参加方法●岡崎城または三河武士のやかた家康館で参加キットを購入
料 金●700円
※別途岡崎城、家康館の入館料が必要



クリアした
かたに
景品あり

三河武士のやかた家康館

家康公天下統一までの足跡や、三河武士達の活躍ぶりを紹介。火縄銃や長槍を手にも取ることができます♪

- ☎24・2204
開館時間●9時～17時（入館は16時30分まで）
休館日●12月29日～31日
料 金●大人360円 小人200円



市内在住の
小中学生は
入館無料*

※わくわくカード・生徒手帳提示

どこまで
知ってる?
家康公の
こと

岡崎公園

徳川家康公生誕の地、岡崎城を中心とした歴史公園です。岡崎城、三河武士のやかた家康館は、地元の英雄 家康公について学ぶ絶好のスポット!



岡崎城

展示物やジオラマシアターなどで岡崎城の歴史を紹介。五階の展望室から一望できる岡崎の街並みは圧巻です!

- ☎22・2122
開館時間●9時～17時（入館は16時30分まで）
休館日●12月29日～31日
料 金●大人200円 小人100円



※わくわくカード・生徒手帳提示



市内在住の
小中学生は
入館無料*



わしや家臣たちのことをもっと知ってくれたらうれしいぞ。

プレート家康公
「突」武将隊
徳川家康



岡崎げんき館

☎21・1230 FAX21・1278
若宮町2丁目1番地1



子ども育成ゾーン ☎65・3800 FAX65・3877
利用時間：9時～17時
休館日：第4月曜日、12月29日～1月3日



▲子ども広場

屋外で子どもたちを自由に遊ばせることのできる楽しい場所。転んでも痛くないように床はクッション材でできているよ！



▲プレイホール

おままごとやブロック、小さなジャングルジムにすべり台と子どもたちが大好きな遊びがいっぱい。大きなネットの遊具にも挑戦してみよう！

◀子育て支援室

子育てに関する情報の発信や、お絵描き、製作、読書、体操など様々な保育カリキュラムを提供します。季節に合わせた工作を保育士さんたちが優しく教えてくれます。作った作品はプレイルームに飾り付け。

～小さな子どもも楽しめる～

雨の日も風の日も、暑い夏、寒い冬だって子どもたちは元気いっぱい。そんな子どもたちが安全に楽しく遊べる市内の施設を紹介します。子育ての悩みや不安解消、新しいお友達づくりにぜひ出掛けてみませんか。

※各プレイルームは無料で利用できます（未就学児対象）。

総合子育て支援センター

総合子育て支援センターでは毎月子育て講座を開催しています。詳しくは、市政情報コーナー（西庁舎1階）、地域交流センター、市民センター、図書館交流プラザ・りぶらなどで配布する情報紙「すくすく」でお知らせしています。市ホームページ（「すくすく」で検索）からもご覧いただけます。

☎26・0706 FAX26・6711
八帖北町4番地9（城北保育園3階）



プレイルーム利用時間
9時30分～12時、13時～16時（月～金曜日）
9時30分～12時（土曜日）
休館日：日曜日、祝日、12月29日～1月3日

※育児相談も受け付けています。詳しくは市ホームページで確認を。

Pick Up 地区子育て支援センター 就園前の子どもと保護者向け（保育園児・幼稚園児は除く）

地域で安心して子育てができるよう、子育て中の親子が気軽に集い、一緒に遊びながら交流ができる場所です。市内5カ所の保育園内にあり、育児に関する相談や情報共有の場として利用していただけます。

※育児相談は月～金曜日 9時30分～15時30分です。
※保育園の都合により、利用できない日もあります。
※開所日には、11時40分頃と14時10分頃に、保育士が読み聞かせや手遊びなど、遊びの提供をしています。

実施園・電話番号	開所日時
六ツ美中保育園（下青野町） ☎43・0841	月・水・金曜日 9時30分～14時30分
島坂保育園（島坂町） ☎31・6766	月・水・金曜日 9時30分～14時30分
豊富第二保育園（櫻山町） ☎82・4888	月・水・金曜日 9時30分～14時30分
藤川保育園（藤川台3丁目） ☎48・2266	月・火・木曜日 9時30分～14時30分
岩松保育園（奥殿町） ☎45・1488	月・火・木曜日 9時30分～14時30分

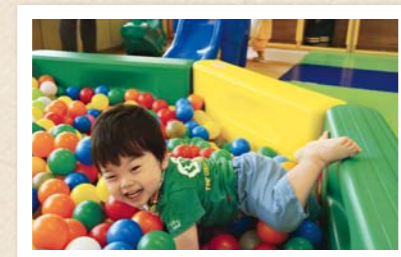
地域交流センター六ツ美分館 悠紀の里（1階）

中島町上丸ノ内7番地4
☎57・5050 FAX43・3350



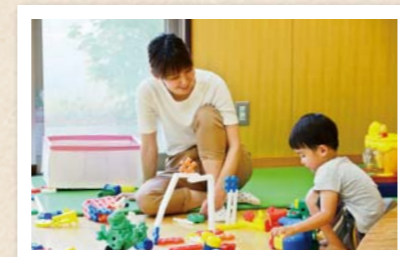
北部地域交流センター なごみん（2階）

西蔵前町季平45番地1
☎66・8251 FAX45・1521



南部地域交流センター よりなん（1階）

上地2丁目39番地1
☎59・3600 FAX54・3700



東部地域交流センター むらさきかん（1階）

藤川町田中19番地
☎66・3066 FAX48・1680



西部地域交流センター やはぎかん（1階）

矢作町尊所45番地1
☎33・3665 FAX32・7771



プレイルームにあそびに行こう！

地域交流センター

市内に5カ所ある地域交流センターには、就学前の子どもたちが安心して遊べるプレイルームがあります。

プレイルーム
利用時間：9時～21時
休館日：月曜日（祝日の場合は翌日）、12月29日～1月3日



01 南部乳児保育園を建設します

保育需要の高まりにより、市内の保育園の園児数は全体的に増加傾向にあり、特にJR岡崎駅周辺の南部地域では、市全体の伸び率を上回っています。その中でも0、2歳児の園児数は大幅に増加していることから、南部市民センター分館の敷地内に、暫定的に乳児専用保育園を建設します。高まる需要に即応するため、プレハブ工法により工期の短縮を図り、平成30年4月の開園に向けて、9月以降に建設工事に着手します。

概要

- ▼ 場所／南部市民センター分館敷地内(羽根西新町5番地3の一部)
- ▼ 開園／平成30年4月(予定)
- ▼ 定員／60人(予定)



保育課 ☎23・6175 FAX23・6540



▲保育の様子

- ▼ 開所時間／平日・土曜日11時～19時
- ▼ 休園日／日曜日、祝日、年末年始(12月29日～1月3日)
- ▼ 構造／軽量鉄骨造 平屋建
- ▼ 建築面積／463.73平方メートル
- ▼ 施設／保育室4室、職員室、給食室、便所、倉庫、園庭、駐車場
- ▼ 対象／市内在住で、保護者が仕事や出産、病気などにより保育が必要な3歳未満の児童
- ▼ 申込／入園手続きは、9月15日号の市政だよりに掲載する予定です。また、詳細は9月15日以降に市ホームページなどで案内します。

9月3日(日)に「地域総合防災訓練」「シェイクアウト訓練」を実施します

地域総合防災訓練

時間：7時30分～9時(予定)
場所：市内22会場

(町内回覧などでご確認ください)

- 内容／避難訓練、救命救護訓練、避難所運営訓練ほか。訓練当日は、消防団などがサイレンを鳴らします。



シェイクアウト訓練

時間：8時30分(防災ラジオ緊急割り込み放送で合図します)
場所：市内全域(自宅など)

シェイクアウト訓練とは、大規模地震を想定し、時報や社内放送などを合図に、その場で自ら「しせいをひくく あたまをまもり じっとする」の基本行動を行うものです。



参加表明は、8月31日(木)までに県防災局ホームページ (<http://aichi0901.pref.aichi.jp/>) または郵便番号、氏名(ニックネームを推奨)・企業名など、参加人数を記入し、ファクス(FAX052・954・6911)で。

防災課 ☎23・6766 FAX23・6618

最新医療 岡崎市民病院

～医療の現場から～

第3回

その「もの忘れ」は年のせい？それとも認知症？

「もの忘れ」と「認知症」の違い



市民病院の「もの忘れ外来」には多くの患者さんが認知症を心配して受診されます。人や物の名前がスムーズに思い出せないのは受診者の多くに共通していますが、認知症かどうかは「経験しているはずの出来事」が思い出せるかで判断します。例えば、朝ごはんを食べたおかずや野菜の名前が出てこないのか、朝ごはんを食べたことが思い出せないのか、朝ごはんを食べたことを覚えていない場合、医学的には加齢による「もの忘れ」と考えられます。朝ごはんを食べたことも覚えていない場合は、認知症を疑います。

経験した出来事を覚えている能力を「エピソード記憶」と言います。認知症はこのエピソード記憶が妨げられるのが特徴です。宴会でひどく酔っ払い、翌日、参加者から「昨日は大変だった」と言われても、

「た」と言われても、どんな粗相をしたか思い出せないことはありませんか。これは飲酒によるエピソード記憶の過性の障害です。ただの笑い話で済んでしまえば問題ありませんが、エピソード記憶が持続的に障害されると日々の生活に支障をきたしてしまいます。これが認知症の実態です。

では、認知症は予防できるのでしょうか？最近の研究によると高血圧、糖尿病、脂質異常症、肥満、喫煙などの生活習慣病の予防や早期治療を行うことで認知症が予防できると言われています。今からでも遅くありません、皆さんも生活習慣を正しましょう。

岡崎市民病院 認知症疾患医療センター

小林 靖

市民病院を受診する際は「かかりつけ医」の紹介状をお持ちください。

OKAZAKI DATA おかざきデータ

7月1日現在の 岡崎市の人口

男	195,497人	+196人
女	190,310人	+193人
計	385,807人	+389人
世帯数	158,848世帯	+242世帯

6月末現在の 岡崎市内の 交通事故状況

	人身事故 件数	死傷者		
		死者	負傷者	合計
平成29年	1,007件	4人	1,145人	1,149人
平成28年	1,026件	3人	1,149人	1,152人
比較	-19件	+1人	-4人	-3人

*死者数は事故発生から24時間以内に死亡した人です。

6月末現在の 岡崎市内の 犯罪発生状況

	刑法犯 総数	うち窃盗犯		
		侵入盗	乗物盗	非侵入盗
平成29年	1,168件	85件	220件	537件
平成28年	1,354件	123件	327件	500件
比較	-186件	-38件	-107件	+37件

岡崎警察署(☎58・0110)からのお願い
夏休みは外出の機会が増えます。お出かけ前には、全ての出入り口や窓の施錠を確認しましょう。サッシ締りなどの補助錠でツーロックにすると防犯効果が高まります。

防災力の強化

先月、九州北部を襲った記録的な豪雨により、各地で甚大な被害が発生しました。被災された皆様に心よりお見舞い申し上げますとともに、1日も早い復興をお祈りいたします。

本市消防本部には、全国に1台しかない全地形対応車「レッドサラマンダー」があります。今回初めて、国か

岡崎市長 内田 康宏

らの要請を受け、緊急消防援助隊として出動しました。現地では、土砂や岩石による崩落箇所を乗り越え、孤立集落での安否確認や捜索活動を地元消防職員とともに実施いたしました。

近年、豪雨災害のみならず、震度5強クラスの地震も各地で頻発しています。こうした状況を踏まえ、本市では、現在「岡崎市地震対策アクションプラン」の策定に取り組んでいます。この計画では、「命を守る」を最優先課題とし、市が行うべき対策事業を整理しています。更に、はしご車などの更新配備も行い、安全で安心な市民生活の支援を続けてまいります。

9月3日(日)には、地域総合防災訓練(右ページ参照)を実施します。多くのかたにご参加いただき、地域全体の防災意識の向上に努めていただきたいと思います。

次世代に伝えたい「岡崎の今」を表す景観を市民の手で選定しようと平成26年(2014)に始動した「岡崎百景選定事業」。総勢83人の推薦人一人ひとりの愛着や思い入れのある景観の中から、市制施行100周年を迎えた平成28年(2016)に市民投票によって「岡崎百景」が決定しました。推薦人の思いとともに全26回でご紹介します。

まちづくりデザイン課 ☎23・6263 FAX23・7967

岡崎二十七曲りと大正初期の赤レンガの建物

推薦人からのメッセージ

「二十七曲り」といわれる東海道岡崎城下は江戸時代に変な賑わいを見せていました。魅力ある二十七曲りのスポットとして旧岡崎銀行本店辺りがお薦めです。現在の伝馬通りより1本南に下がった通りで「総門通り」です。この通りに今から100年前の大正6年に荘厳な建物が誕生しました。国登録文化財に指定されていて金融機関の資料館として広く解放されています。岡崎の歴史を知る上でも永遠に残ってほしい大切な景観です。



推薦人：福岡の織田だえもん(福岡町)
撮影場所：伝馬通
撮影日時：平成27年7月20日 9時

岡崎の大正池 [小呂池]



推薦人からのメッセージ

大正池を思い起こされる立ち枯れの木々が生えている小呂池。小呂池付近は豊かな自然に恵まれ、岡崎野鳥の会が主催する東公園探鳥会のゴールにもなっています。池の中の立ち枯れの木々・周りの自然を楽しみながら、カワセミやアオゲラ、アカゲラ、ノスリといった猛禽類やトラツグミ、ルリビタキ等々、1年を通じて沢山の野鳥にも出会うことの出来る環境を、次世代にも残していきたいものだと思います。

推薦人：杉浦 仁美(りぶらサポータークラブ。若松町)
撮影場所：小呂池
撮影日時：平成27年8月12日 13時

六ツ美の田園風景



推薦人からのメッセージ

六ツ美には、天皇即位の際に行われる大嘗祭オホノホノヒに使われるお米を作った場所があります。時代をさかのぼること100年前、大正4年、六ツ美村だけでなく、愛知県にとって名誉ある出来事でした。今、斎田は広場や道路になってしまいましたが、まわりの田園風景はいまでも変わりません。「さいくん」「ゆきちゃん」も案山子も待っています。



推薦人：小野 富秋(六名町)
撮影場所：中島町
撮影日時：平成27年8月27日 正午

夏の日、能见通りのふわふわかき氷

推薦人からのメッセージ

夏、汗だくで店に飛び込む。幼い日、たまの贅沢で松本町の銭湯に行くのが楽しみだった。母の懐具合で帰りにはかき氷。その食感が忘れられず、今でも夏になると娘と通う。昭和のままの店内にでんと座ったかき氷機。この刃で削ったかき氷の柔らかさ、軽さは絶品。食べるど幼馴染や若かった両親、懐かしい顔が氷の向こうに見える。戦前からの店と夢のようなかき氷250円。いつか娘も子どもに話してくれるだろうか。光るふわふわかき氷。



推薦人：ごま吉(岩津町)
撮影場所：能见町
撮影日時：平成27年9月12日 14時

市ホームページに岡崎百景マップを掲載しています。 [岡崎百景](#) 検索

6月に開催されたコーヒーのカッピング能力を競う世界大会に、日本代表として出場した天野五月さんを訪ねました。

天野 五月さん

◆あまの さつきさん
細川町にあるコーヒー専門店焙煎担当として勤務。23歳



▲1杯1杯に気持ちを込めてコーヒーを淹れる天野さん。

「カッピング」あまり聞き慣れない言葉ですが、コーヒー業界では、品質や風味の評価判断をすること。このカッピングで世界に活躍の場を広げているのが天野さんです。将来は何か食に関わる仕事をしたと漠然と思っていた天野さん。必要な技術を身に付けることや就職先のことを考え、高校卒業後は調理の専門学校へ進む道を選びました。そして、カフェコースでコーヒーのことを学び「この分野を探索していくのは面白そう」と思ったことが今の仕事をするきっかけになりました。就職後は、接客、焙煎業務に携わり、ますますコーヒーの世界にのめり込みます。また、オーナーの薦めもあり、培った知識を試すことのできるカッピング大会への挑戦も始めました。日々の努力が実を結び、昨年、国内最大のコーヒーイベントの中で行われた「ジャパン・カップ・テイスターズチャンピオンシップ」で見事優勝。3年目にしてついに世界大会の出場権を手に入れました。

ハンガリーのブダペストで開催された世界大会には、各国の優勝者42人が参加。競技は、コーヒーの入った三つのカップの中から味の違うものを一つ選ぶ方法で行われます。選手毎に1試合8問、合計8分の制限時間内に一番多く正解した(正解数と同じ場合は全問解答するまでにかかった時間が短い)選手が優勝です。世界2位の栄光に輝いた後も「今までと変わらずお客様とお店、そして開業という夢のために必要なスキルを地道に身に付けたい」と将来を見つめるまっすぐな瞳が印象的な天野さん。「新しいコーヒーやたくさんの人との出会いが本当に楽しい」。幸せそうに笑う天野さんの淹れるコーヒーは、これからもきっと多くの人に癒しを与えてくれるはずだ。



▲オーナーの柴田さんと。

こどもたちがつくる、こどもたちだけの「まち」 第11回なごみん横丁

北部地域交流センター ☎66・8251 FAX45・1521
日時 8月8日(火)～11日(祝) 12時30分～16時
内容 みんなの力でまちを創って遊ぶ
対象 小学生
費用 100円
申込 当日会場へ。

おかざき世界子ども美術博物館 親子造形センター 親子教室「とび出す夏休みカード」

☎53・3511 FAX53・3642
日時 8月27日(日) 13時～15時
内容 色紙を使い夏の思い出の絵カードを作る
対象 小学生以下親子12組(先着)
費用 300円
申込 8月10日(休)10時から電話で。



男女共同参画協同事業

パパと子どものパン作り教室Ⅱ～イクメンパパのススメ～

男女共同参画課 ☎23・6222 FAX23・6626
日時 8月26日(土) ①10時②13時30分
場所 図書館交流プラザ2階調理室
対象 小学生親子各8組(1組3人まで。抽選)
費用 1組2,200円(3人で参加の場合3,300円)
申込 はがき、ファクスにページ上部の**申込共通項目**と希望の時間を記入し、〒444-8601 市役所男女共同参画課「パン作り教室」係へ。8月15日(火)必着。市ホームページ(あいち電子申請届出システム)から申込可

総合子育て支援センター 子育て講座

総合子育て支援センターでは毎月子育て講座を開催しています。詳しくは、市政情報コーナー(西庁舎1階)、地域交流センター、市民センター、りぶらなどで配布する情報紙「すくすく」でお知らせしています。市ホームページ(「すくすく」で検索)からもご覧いただけます。

総合子育て支援センター(城北保育園3階)
 ☎26・0706 FAX26・6711

●申込共通項目

参加者全員の①郵便番号 ②住所 ③氏名(ふりがな)
 ④電話番号 学生は⑤学校名 ⑥学年も記入

動物総合センター・あにも

☎27・0444 FAX27・0422

竹島水族館がやってくる

日時 8月12日(土)・26日(土) 10時30分～14時30分
 ▶ふれあい時間＝①10時30分②13時

碧南海浜水族館がやってくる

日時 8月19日(土)・20日(日) 10時30分～15時
 ▶ふれあい時間＝①10時30分②13時▶ペーパーキャップ作り＝各日先着50人▶ひんやり体験 氷の中からおもちゃの金魚を探せ

フェルトボール縁日(雨天中止)

日時 8月11日(祝)～13日(日) 13時30分～14時30分
内容 羊毛でフェルトボールを作り、オリジナルストラップを作る
定員 当日先着50人
費用 1回100円

認定こども園ウイークin岡崎

保育課 ☎23・6144 FAX23・6540

日時 8月26日(土) 9時30分～11時30分
場所 梅園こども園、広幡こども園、矢作こども園
内容 施設の説明・見学、遊びの体験
対象 認定こども園に入園をお考えのかた、見学希望のかた
申込 当日各こども園へ。

岡崎中央総合公園

天体観測会～土星の輪を見てみよう～

☎25・7887 FAX25・5815

日時 9月9日(土) 19時30分～20時30分
場所 多目的広場(雨天時は体育館第1会議室)
内容 天体望遠鏡で土星の輪や夏の星座を観察する
対象 小学生親子50人(抽選)
申込 はがき、ファクスにページ上部の**申込共通項目**を記入し、〒444-0002 高隆寺町字峠1番地岡崎中央総合公園「天体観測会」係へ。8月25日(金)必着

育児相談(すくすくテレホン)

総合子育て支援センター ☎26・0706 FAX26・6711
日時 月～金曜日/8時30分～17時
 土曜日/8時30分～12時



長寿課 ☎23・6837 FAX23・6520

寺子屋☆脳きらり

認知症予防の脳トレーニング、回想法、ストレッチなど

①東部市民センター＝8月18日(金)、9月1日(金)
 ②図書館交流プラザ会議室103＝8月24日(木)、9月7日(木)
 ③南部市民センター分館＝8月29日(火)、9月12日(火)
時間 /10時～11時30分
対象 /65歳以上各30人(先着)
持ち物 /①③は室内用シューズ
申込 /①③＝8月7日(月)、②＝8月14日(月)から電話で高年者センター岡崎(☎55・0116)へ。

通所型介護予防教室(5回コース)

対象 /65歳以上
定員 /各20人(先着)
申込 /8月8日(火)から電話で会場へ。

お元気アップ貯筋教室(運動器の機能向上)

会場・連絡先	日時
公衆衛生センター 担当: 岡崎市医師会 ☎52・1841	9月22日、10月13日・27日、 11月10日・24日の金曜日 13時30分～15時30分
やはぎかん 担当: 大竹接骨院 ☎32・0061	9月21日(木)、10月5日(木)・ 19日(木)、11月9日(木)・22日(水) 13時30分～15時30分

食楽食善教室(栄養改善・簡単調理) 費用/1,200円～2,000円

会場・連絡先	日時
北部地域福祉センター 担当: 福祉事業団 ☎45・8790	9月20日、10月4日・18日、 11月1日・15日の水曜日 10時～12時
岡崎げんき館 担当: 岡崎市医師会 ☎52・1841	9月26日、10月17日・24日、 11月14日・21日の火曜日 ①9時30分～11時30分 ②12時30分～14時30分

すっきり健口教室(口腔機能向上) 費用/300円

会場・連絡先	日時
岡崎歯科総合センター 担当: 岡崎歯科医師会 ☎21・8117	9月21日、10月5日・19日、 11月2日・16日の木曜日 10時～12時

シルバーカレッジ

「ふくろう学園」西部校



西部地域福祉センター
 ☎34・3211 FAX34・3212

日時 /9月6日(水)・21日(木)、10月4日(水)・19日(木)、11月2日(木)・16日(木)
 13時30分～15時30分 ※11月2日のみ14時～16時(6回コース)
内容 /やさしいヨガ、ストレッチ、ノルディックウォーキングなど
対象 /60歳以上20人(抽選)
費用 /保険代
申込 /8月18日(金)までに直接または電話で。

オレンジカフェ

●対象/認知症のかたとその家族、地域のかた
 ●申込/当日会場へ。

カフェ名	会場・連絡先	日時
あったカフェ	認知症対応型通所介護デイサービス あおぞら ☎66・0022	8月13日(日) 10時～12時
日曜喫茶 おいでん	特別養護老人ホーム アルクオーレ 岡崎六名 ☎51・6541	8月13日(日) 9時～11時
虹カフェ	岡崎東病院通所リハビリテーション ☎22・6616	8月19日(土) 10時～12時
大門珈琲 さくら大樹店	介護老人保健施設 さくら大樹 ☎28・3000	
たつのこ	通所介護たつのこ ☎22・8080	8月20日(日) 10時～12時
さわやかカフェ かぐや姫	グループホームかぐや姫 ☎71・1116	8月20日(日) 13時30分～15時30分
オレンジカフェ いなぐま	認知症対応型デイサービス はなれ縁 ☎65・7090	8月27日(日) 13時～16時
ほそかわスミレ 音楽喫茶	岡崎介護センタースミレ ☎45・1714	9月3日(日) 13時～15時
やはぎスミレ おしゃべり喫茶	やはぎ介護センタースミレ ☎64・2350	

頭と体の認知症予防スクール

●日時/9月4日・11日・25日、10月2日・16日・23日・
 30日、11月6日・13日・20日の月曜日
 13時30分～15時30分(10回コース)
 ●場所/はるさき健診センター1階研修ルーム
 ●内容/認知症の基礎知識、コグニサイズなど
 ●対象/65歳以上20人(抽選)
 ●申込/往復はがきに郵便番号・住所、氏名(ふりがな)、
 年齢、電話番号を記入し、〒444-8601 市役所長寿課「頭と体の認知症予防スクール」係
 へ。8月18日(金)必着

お知らせ

市政だよりでは要点のみを掲載しています。詳しい内容は、各担当課・各施設・ホームページなどでご確認ください。

子ども、高齢者向けの情報は P12、P13 をご覧ください。

Event & Lectures

催し・講座



道の駅「藤川宿」 お盆セール

☎66・6031 FAX66・6032
 時 8月5日(土)～15日(火) 9時～18時 内 お盆用切り花、お供え用果物などを販売
 ◆お盆期間中の営業時間を延長します
 時 8月12日(土)～15日(火) 内 お盆期間中は営業時間を9時～18時30分に変更します(通常9時～18時)

障がい者のためのイベント・講座

福祉の村 友愛の家 ☎・FAX21・8077
 ◆夏のミニミニイベント&体育館開放
 時 8月13日(日) 10時～12時 (体育館は9時～16時) 内 体育館開放、映画、盆踊り、工作コーナーなど
 ◆フライングディスク
 時 9月～平成30年2月の第3土曜日 13時～15時 (6回コース) 対 小学5年生以上 定 15人(抽選) ¥1回50円 申 9月2日(土)までに電話またはファクスで。

旧本多忠次郎 夏休み上映会

☎・FAX23・5015 (月曜日休館)
 時 8月13日(日) ①14時②15時30分 所 2階和室 内 野坂昭如「戦争童話集」を題材とした映像作品を上映。①戦争童話集1「小さい潜水艦に恋をしたでかすぎるクジラの話」ほか②「忘れてはイケナイ物語り オキナワ」
 定 当日各先着30人

北山湿地を保全するボランティア体験会

環境保全課 ☎23・6188 FAX23・6536
 時 8月19日(土) 8時15分 (市役所西庁舎ロビー集合)～12時30分 内 小径木の伐倒、草刈りなど 定 15人(先着) 申 8月7日(月)から環境保全課へ電話、ファクス、Eメール(☒kankyohozen@city.okazaki.lg.jp)で。

産業人材支援センター(羽根町) プログラミングワークショップ

☎84・5111 FAX84・5112
 対 小中学生(小学生は保護者同伴) 持 筆記用具・昼食 申 8月7日(月)から商工労政課(西庁舎地下1階)、産業人材支援センターにある申込書で(先着)。

女性活躍応援キャンペーン 就労サポートセンター託児付き職業相談会

商工労政課 ☎23・6351 FAX23・6213
 時 8月30日(水)～9月1日(金) 10時、11時、14時、15時 所 市役所西庁舎南棟1階(託児は東庁舎5階ミーティングルーム) 内 ①一般職業相談②生活困窮者向け職業相談 申 8月7日(月)～16日(水)に就労サポートセンター(☎23・6927)へ電話で(平日9時～16時)。託児(満1歳以上～未就学児)は、申込書(後日送付)の提出が必要

おかざき創業塾 女性起業家コース

商工労政課 ☎23・6503 FAX23・6213
 時 9月1日(金)・5日(火)・12日(火)・19日(火)10時～16時(4回コース) 所 岡崎商工会議所 内 創業するために必要な知識とビジネスプランの構築などを学ぶ 対 創業に関心のある、または創業して間もない女性 申 商工労政課(西庁舎地下1階)、岡崎商工会議所(☎53・6500 FAX53・0101)にある申込書で。詳しくは岡崎商工会議所へ。

允文館歴史教室

三河武士のやかた家康館 ☎24・2204 FAX24・2247
 時 9月3日(日) 14時～16時 所 異閣(岡崎公園内) 内 旧岡崎藩の藩校をイメージした歴史教室で、岡崎城や徳川家康公などの歴史を学ぶ 定 50人(先着) ¥500円 申 8月8日(火)10時から電話で。

文化財移動教室(9月) 知られざる仏像の世界―技法の違いを中心に―
 社会教育課 ☎23・6177 FAX23・6643
 時 9月8日(金) 8時45分 (市役所西庁舎1階ロビー集合)～16時30分 内 鹿勝川庚申堂(鹿勝川町)、法蔵寺(本宿町)、真福寺(真福寺町)、滝山寺(滝町) 定 30人(抽選) 持 弁当・水筒 ¥拝観料630円 申 はがき、ファクスにページ上部の申込共通項目と年齢を記入し、〒444-8601 市役所社会教育課「文化財移動教室(9月)」係へ。8月18日(金)必着

おかざき農遊館
 夏の爽やかな果物!
ぶどうフェア
 8月19日(土) 9時～13時
 市内生産者による各種ぶどう及び加工品の試食販売会。前日の品評会で受賞したぶどうは9時30分から販売します(無くなり次第終了)。
 農務課 ☎23・6201 FAX23・8970

- マーク説明 時:日時 内:主な内容 対:対象 ¥:費用 申:申込方法
 所:場所 講:講師 定:定員 持:持ち物

- 申込共通項目 参加者全員の①郵便番号 ②住所 ③氏名(ふりがな) ④電話番号
 学生は⑤学校名 ⑥学年も記入

市民公開講座

認知症講演会

それって、ただの物忘れ?

～認知症の正しい理解～

講演、コグニサイズ、シンポジウム「認知症の気づきのポイント」、個別相談(希望者)

9月9日(土) 13時30分～16時40分 場所:せきれいホール

- 講師/国立長寿医療研究センターもの忘れセンター 武田章敬氏
- その他/手話通訳、要約筆記が必要な方は8月17日(木)までに長寿課へ問い合わせを。個別相談希望者は9月1日(金)までに電話、ファクスで長寿課へ。

おかざき健康
 まめチャレンジ
 対象事業



岡崎市民病院認知症疾患医療センター ☎66・7474 FAX25・6720 長寿課 ☎23・6836 FAX23・6520

プレミアムフライデー・夕涼み

三浦正幸先生と行く 岡崎城月見櫓と暮六つツアー

8月25日(金) 夕七つの回:15時～16時30分 暮六つの回:17時～18時30分

当時の岡崎城にあった建物・暮らしなどを学ぶ

講師



- ◆月見櫓の発掘現場や城の見所巡り 広島大学大学院教授 三浦正幸氏
- ◆刻の太鼓(再現)の実演

- 場所/岡崎城天守閣前集合
- 対象/小学生以上各40人(抽選。小学生は保護者同伴)
- 申込/はがき、ファクス、Eメール(☒shakaikyoku@city.okazaki.lg.jp)に希望の回とページ上部の申込共通項目を記入し、〒444-8601 市役所社会教育課「岡崎城ツアー」係へ。8月15日(火)必着

社会教育課 ☎23・6177 FAX23・6643

南公園 遊園地 当日会場へ

納涼! 氷柱・水遊び体験

8月13日(日) 10時～15時

スプリングラーやミスト、冷たい氷の固まりに触る。



南公園 ☎52・5095 FAX77・4511

女性のための職場見学会(バスツアー)

男女共同参画課 ☎23・6222

FAX 23・6626

時 9月21日(木)・22日(金)・26日(火) 13時(市役所西庁舎ロケターリ集合)〜17時※26日は12時45分〜
 内 ▼21日(福)関係、産業用機械製造業▼22日(卸)小売業(花火卸売)、食品製造業▼26日(林)業、福祉関係。詳しくは市ホームページで確認を
 定 各5人(抽選)
 対 求職、子育て中で今後働きたいと考えている女性
 申 はがき、ファクスに希望日とページ上部の**申込共通項目**を記入し、〒444-8601 市役所男女共同参画課「バスツアー」係へ。9月11日(月)必着。市ホームページ(電子申請総合窓口)から申込可。1歳未満の児童の託児あり。子どもの氏名(ふりがな)、生年月日、見学希望の業種を記入。託児希望者は各回1事業所のみ見学

母子・父子・寡婦就業支援講習会

家庭児童課 ☎23・6769 FAX 23・6833

時 各コース週1回 10時〜15時40分、⑤名古屋会場は9時30分〜16時20分、豊橋会場は9時30分〜16時30分※②⑥は託児あり
 定 県内各20人(抽選)
 申 7月28日(金)〜8月18日(金)に、家庭児童課(東庁舎1階)で受付

◆①パソコン講習(初級・15日間)
 ▼岡崎会場/時 10月7日(土)〜平成30年1月27日(土) 岡崎情報開発センター(羽根町)
 所 ヒューマンアカデミー名古屋駅前校(名古屋)
 市) ¥3434円
 ◆②パソコン講習(中級・15日間)
 時 10月22日(日)〜平成30年2月4日(日) 所 ヒューマンアカデミー名古屋駅前校(名古屋)
 市) ¥3240円 ▼豊橋会場/時 9月30日(土)〜平成30年1月20日(土) 所 中部コンピュータ・パティシエ・保育専門学校(豊橋市) ¥2160円

◆③調剤薬局事務講習(7日間)

時 10月4日(水)〜11月15日(水) 所 国際医療管理専門学校名古屋校(名古屋) ¥5500円

◆④経理事務講習(15日間)

時 10月21日(土)〜平成30年2月10日(土) 所 ヒューマンアカデミー名古屋駅前校(名古屋) 市) ¥1890円

◆⑤介護職員初任者研修(自宅学習あり)

▼名古屋会場(16日間)/時 10月4日(水)〜平成30年1月31日(水) 所 未来ケアアカデミー名古屋駅前校(名古屋) ¥6480円 ▼豊橋会場(17日間)/時 9月30日(土)〜平成30年2月3日(土) 所 ヘルパースクールユノモ豊橋校(豊橋市) ¥6995円

栄養ステーション料理教室 食べてナットク!乳和食

健康増進課 ☎23・6962 FAX 23・5071

時 9月23日(祝) 10時〜14時 所 岡崎げんき館1階調理実習室・市民活動室 内 調理実習、ミニ講座、栄養相談(希望者のみ) 定 30人(抽選) ¥510円 持 エプロン・三角巾・手拭き 申 往復はがき(〒444-8545) またはファクス(FAX 23・5073)にページ上部の**申込共通項目**と年齢、ファクス番号を記入し、岡崎げんき館市民会議事務局「栄養ステーション料理教室」係へ。9月6日(水)必着。市ホームページ(電子申請総合窓口)から申込可

◆⑥登録販売者講習(20日間)

時 10月8日(日)〜平成30年3月4日(日) 所 国際医療管理専門学校名古屋校(名古屋) ¥9800円

勤労文化センター 勤労者のためのボールペン・筆教室 初級編

☎53・4163 FAX 53・4416

時 9月5日・19日、10月3日・17日、11月7日・21日の火曜日 19時〜21時(6回コース) 定 20人(先着) 申 8月8日(火)から勤労文化センター、商工労政課(西庁舎地下1階)にある申込書で。

認知症家族支援プログラム(6回コース) 参加者募集

長寿課 ☎23・6837 FAX 23・6520

日 時	内 容
① 9月26日(火) 10時〜14時	作ろうネットワーク
② 10月24日(火) 13時〜16時	学びましょう、認知症のこと
③ 11月28日(火) 13時〜16時	上手に使うサービス利用
④ 12月19日(火) 13時〜16時	みつめてみましょう、あなたの心
⑤ 平成30年1月23日(火) 13時〜16時	寄り添ってみましょう、相手の心
⑥ 2月27日(火) 13時〜16時	医師と上手に付き合おう

所 福祉会館3階301 対 初期から中期の認知症のかたを介護している家族 定 20人(選考) ¥初回のみ昼食代千円 申 8月31日(木)までに長寿課にある申込書で。詳しくは募集要項(ホームページから入手可)を確認を。

健康づくり講座

楽しく運動!まめ吉体操でロコモ予防!

保健企画課 ☎23・6807 FAX 23・5041

時 9月12日・19日・26日、10月3日・10日・17日の火曜日 13時30分〜15時30分(6回コース) 所 岡崎げんき館多目的室 定 35人(抽選) ¥1800円(6回分) 申 8月15日(火)までに、ページ上部の**申込共通項目**と年齢を電話(健康づくりリーダー岡崎支部千賀 ☎45・3966)またはファクス(FAX 23・5073)で。



東部市民センター市民講座 相続・遺言の実際を学ぶ

☎・FAX 48・2922

時 9月1日・15日、10月6日・20日、11月3日の金曜日 10時〜12時(5回コース) 定 25人(抽選) ¥1500円(5回分) 申 往復はがき(1人1枚)にページ上部の**申込共通項目**を記入し、〒444-3513 山綱町字天神2番地9 東部市民センター「相続・遺言の実際を学ぶ」係へ。8月16日(水)必着

南部市民センターの市民講座 挑戦してみよう講座・切り絵

☎51・1579 FAX 72・5110

時 9月7日・21日、10月5日・19日、11月2日の木曜日(5回コース) 10時〜12時 定 16人(抽選) ¥1500円(5回分) 申 往復はがき(1人1枚)にページ上部の**申込共通項目**と年齢、性別を記入し、〒444-0813 羽根町字貴登野15 南部市民センター「市民講座」係へ。8月16日(水)必着

糖尿病を学ぶ集い

糖尿病薬とシックデイについて ~シックデイと災害時 そのときあなたは どう対応しますか?~

8月18日(金) 当日会場へ 14時〜15時 岡崎市民病院 西病棟地下2階 第5〜8会議室

岡崎市民病院 外来糖尿病療養支援室 ☎66・7401 FAX 25・2913

美術館 美術教室

期 間 9月〜平成30年2月 13時30分〜15時30分(14回コース)

コ ース 抽象画コース「半抽象画から始めよう」 講師/近藤ゆか氏 主に水曜日(初回は9月6日) 油彩画コース 講師/長坂千恵氏 主に木曜日(初回は9月7日)

■対象/18歳以上(平成30年3月開催の修了展に作品を出品できるかた)
 ■定員/各20人(抽選)
 ■費用/教材費など
 ■申込/はがき、ファクスに希望のコースとページ上部の**申込共通項目**と年齢を記入し、〒444-0864 明大寺町字茶園11番地3 美術館「美術教室」係へ。8月15日(火)必着



美術館 ☎51・4280 FAX 51・4074

利用者募集

市民農園 ファーム東阿知和

●場所/東阿知和町字乙力185番地
 ●内容/1区画約30平方m。9月から5年間利用
 ●定員/27区画(抽選)
 ●費用/年間6,000円
 ●申込/往復はがき(1世帯1枚)にページ上部の**申込共通項目**を記入し、〒444-2112 東阿知和町字乙力116番地 農業支援センター「市民農園」係へ。8月14日(月)必着

農業支援センター ☎46・4490 FAX 46・4465

ibra 図書館交流プラザ 〒444-0059 康生通西4丁目71番地 ☎23・3100 FAX 23・3165 (水曜日休館)

シネマ・ド・りぶら「あん」上映会 市民活動センター ☎23・3114 FAX 23・3142 日時/8月24日(木) ①10時30分②14時③18時30分 場所/りぶらホール 定員/当日先着各280人

ワールドレクチャー 外国人から学バイギリス りぶら国際交流センター ☎23・3148 FAX 23・3125 日時/9月10日(日) 14時〜15時30分 場所/1階会議室103 定員/60人(先着) 申込/8月13日(日)から電話で(受付時間9時15分〜17時)。

障がい者の店 ふれあいショップ

火～金曜日 11時30分～14時 福祉会館1階
(一部変更あり)

パン、菓子類、豆腐などを日替わりで販売 障がい福祉課 ☎23・6155 FAX25・7650



季節を感じるミニ盆栽教室

公園緑地課 ☎23・6399 FAX23・6559
時 9月17日(日) 13時30分～15時30分 **所** 大平市民センター **定** 20人(抽選。当選者のみ通知) **¥** 千円 **申** はがき、フアクスにペーシ上部の**申込共通項目**を記入し、〒444:8601 市役所公園緑地課「ミニ盆栽教室」係へ。8月16日(水)必着



矢作市民センターの市民講座

☎・FAX 31・3202

申 8月17日(水)までに電話で(抽選)。
秋のおそらぎいとおやつ

時 9月20日、10月4日・18日、11月1日・15日の水曜日 9時30分～12時30分(5回) **コース** **定** 20人 **¥** 4千円(5回分) **持** エプロン・布巾・持ち帰り容器

トラベル英会話 入門

時 9月8日・22日、10月13日・27日、11月10日の金曜日 9時30分～11時30分(5回) **コース** **定** 16人 **¥** 21000円(5回分)

親子リズムヨガ

時 9月21日、10月5日・19日、11月2日・16日の木曜日 13時～15時(5回) **コース** **対** 4カ月～3歳児親子 **定** 10組20人 **持** ヨガマットまたはバスタオル

健康料理教室

初心者歓迎!無理なく、無駄なく野菜たっぷり料理

健康増進課 ☎23・6962 FAX23・5071
時 9月21日(水) 10時～13時 **所** 岡崎げんき

限度額適用・標準負担額減額認定証の交付

医療助成室 ☎23・6841 FAX27・1160

内 後期高齢者医療被保険者で、平成29年度市民税非課税世帯に属するかたは、認定証を医療機関に提示することで、窓口で支払う一部負担金及び入院した場合の食事負担金を減額できます。▼一部負担金/外来11月額上限1万4千円が8千円に減額。入院11月額上限5万7600円が2万4600円または1万5千円に減額。▼入院時食事負担金/1食につき3600円が2100円(91日以上の入院から1600円)または1000円に減額。療養病床に入院したときの負担額は異なります。該当するかたは医療助成室(東庁舎1階)で認定証の交付手続きをしてください。**持** 事前に電話で問い合わせを。

危険物取扱者第2回保安講習

消防本部予防課 ☎21・9863 FAX21・9821

時 9月28日(水)～10月31日(火)の指定日 **所** 豊橋市、豊田市、武豊町、幸田町、名古屋市の危険物取扱者免状を所持し、実際に危険物施設で危険物取扱作業に従事しているかた(原則3年ごとに受講義務あり) **¥** 4700円 **申** 消防本部予防課・消防署各署所・西三河県民事務所で配布する申請書で。8月18日(金)必着。愛知県危険物安全協会連合会ホームページ (<http://www.aikiren.jp/>) で申込可

自衛官募集

自衛隊岡崎出張所 ☎・FAX 58・0095

内 ▼自衛官候補生11年間を通して募集▼一般曹候補生、航空学生11月9日(金)まで。

自衛隊制度説明会
時 8月12日(土)・26日(土) 10時～12時 **所** 自衛隊岡崎出張所(岡崎合同庁舎6階)

愛知県警察官募集

岡崎警察署 ☎58・0110 FAX58・0116

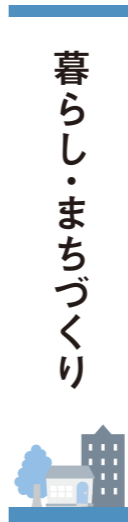
時 ▼受付期間11月8日(月)～31日(水)▼1次試験日11月9日(木) **内** 警察官(A) 第2回(大学卒業程度)、警察官(B) 第2回(高校卒業程度) **申** 岡崎警察署、交番、駐在所にある申込書で。あいち電子申請届出システムで申込可。詳しくは愛知県警察ホームページ (<http://www.pref.aichi.jp/police/>) で確認を。

あいち介護サポーター募集

介護保険課 ☎23・6682 FAX23・6520

時 10月12日(水)・20日(金) 9時30分～16時30分(2回) **コース** **所** 岡崎市民会館 **内** 介護に関する基礎的な知識や介護事業所で活動する際に留意すべき事項を学ぶ **定** 100人(抽選) **申** 申込書(県地域福祉課ホームページから入手可)で。10月2日(月)必着。詳しくは県地域福祉課福祉人材確保グループ(☎052・954・6814)へ問い合わせを。

暮らし・まちづくり



児童扶養手当・特別障がい者手当などの現況届をお忘れなく

こども育成課 ☎23・6150 FAX23・6833
障がい福祉課 ☎23・6867 FAX25・7650
内 児童扶養手当・特別障がい者手当などを受給しているかたは、現況届の提出が必要です。関係書類は、8月上旬に郵送しますので、手続きをしてください。

●マーク説明 時:日時 内:主要内容 対:対象 ¥:費用 申:申込方法
所:場所 講:講師 定:定員 持:持ち物

●申込共通項目 参加者全員の①郵便番号 ②住所 ③氏名(ふりがな) ④電話番号
学生は⑤学校名 ⑥学年も記入

献血にご協力ください

8月の献血

400ml・成分献血へのご協力をお願いします



場所	曜日	時間
イオンモール岡崎(戸崎町)	6日(日) 19日(土)	10:00～11:30 13:00～16:00
岡崎市役所西庁舎1階ロビー	16日(水) 17日(木)	10:00～11:45 13:00～16:00
岡崎献血ルーム(東岡崎駅南館5階) ☎52・1800	金曜日以外 ただし、成分献血は、土曜日のみ16:00まで	10:00～13:00 14:00～17:45 *成分献血* 10:00～12:00 14:00～17:00

岡崎地区献血推進協議会事務局 地域福祉課
☎23・6145 FAX23・6857

安全安心情報

Safety information

8月1日～10日は 夏の安全なまちづくり市民運動実施中!

スローガン 犯罪にあわない 犯罪を起こさせない 犯罪を見逃さない

運動の重点 ● 住宅を対象とした侵入盗の防止<年間取組事項> ● 子どもと女性の犯罪被害防止
● 特殊詐欺の被害防止 ● 自動車盗の防止

お盆の防犯対策は万全ですか?

お盆の時期は、家を空ける時間が多くなり、空き巣などの泥棒に狙われやすくなります。長期間家を空ける場合は戸締りだけでなく、補助錠を活用する、隣近所に留守にすることを伝える、新聞の配達を停止し留守を悟られないようにするといった防犯対策を万全にしましょう。

安全安心課 ☎23・6525 FAX23・6570 岡崎警察署 ☎58・0110

緑の募金にご協力を

協力企業・団体を募集します

春期(4月1日～5月31日)の募金総額は365万7820円でした。お寄せいただいた募金は、各園・各学校などの緑化に活用いたします。ご協力ありがとうございました。引き続き募金にご協力いただける企業・団体を募集します。1万円以上ご寄付いただいた企業・団体名はチラシやホームページで紹介いたします。また、税制上の優遇措置があります。詳しくは、岡崎税務署(☎58・6511)へ問い合わせください。



緑の募金委員会(環境政策課内)
☎23・6921 FAX23・6536

矢作川水源基金にご協力を

(公財)矢作川水源基金は、岡崎市を含む矢作川流域内の10市町で「きれいで豊かな水と緑あふれる安全な大地作り」を願い、昭和53年に設立されました。「緑豊かな山林で、きれいで安定した水と災害に強い山」にするため、植林や保育など山の管理と、上下流の交流に努めています。ご理解とご協力をお願いします。詳しくは(公財)矢作川水源基金事務局(県西三河総合庁舎内) ☎23・2645へ。

企画課 ☎23・6030 FAX23・6229

平成29年度採用
地域介護予防支援業務臨時職員募集
長寿課 ☎23・6837 FAX23・6520
対 保健師または看護師の有資格者で実務経験のあるかた 申 詳しくは長寿課（福祉会館1階）へ。

ドは遅く感じられるため、右折車両が直進してくる二輪車との距離を見誤る「右直事故」が発生します。二輪車を運転するときは、自分の運転技術を過信せず、慎重な運転をお願いします。特に、市内では原付の出合頭事故が多発しています。見通しの悪い交差点では徐行し、一時停止場所では必ず止まりましょう。

食育推進会議委員募集

健康増進課 ☎23・6962 FAX23・5071
内 会議に出席し、意見を述べる。任期は2年。報酬あり 対 市内に1年以上在住・在勤・在学の18歳以上（他の審議会委員との重複は二つまで） 定 2人（選考） 申 履歴書と作文「岡崎市の食育を考える（8000字程度）」を保健所健康増進課（げんき館2階）へ直接または郵送（〒444-8545）で。8月31日（木）必着

公用車の広告掲載募集

庁舎車両管理室 ☎23・6064 FAX23・7303
内 ▼ 広告スペース／軽貨物車両の両側面中央（縦50センチ×横50センチ×2面） 特殊フィルム貼付▼ 期間／10月1日（日）から1年間 対 市内に事業所などを有する企業・団体 定 軽貨物自動車5台程度（抽選） ¥ 1台当たり年額2万4千円 申 8月18日（金）までに庁舎車両管理室（市役所分館1階）にある申込書（市ホームページから入手可）で。

西三河都市計画生産緑地地区の変更案の縦覧

都市計画課 ☎23・6260 FAX23・6514
時 8月9日（水）～24日（木） 8時30分～17時15分（土・日曜日、祝日は除く） 所 都市計画課（西庁舎1階） 内 意見のあるかたは、期間中、市に意見書を提出できます。

二輪車の安全利用を推進しましょう

安全安心課 ☎23・6340 FAX23・6570 岡崎警察署 ☎58・0110
内 愛知県内では、二輪車の交通死亡事故が多発しています。車体の小さい二輪車は、自動車側から、実際よりも距離は遠く、スピー

刈谷わんさか祭り・花火大会（刈谷市）

刈谷市観光協会 ☎0566・23・4100
時 ▼ 8月18日（金） 17時～21時※盆おどりのみ ▼ 8月19日（土） 11時～21時※花火大会は19時～ 所 刈谷市総合運動公園 内 ステージショーや体験型アトラクションなど。フィナーレには多くの花火が夏の夜空を彩ります。



こうた夏まつり（幸田町）

こうた夏まつり実行委員会 ☎62・1111
時 8月19日（土） 14時～20時30分（雨天順延） 所 ハッピネス・ヒル・幸田 内 ステージイベント、おまつり屋台、盆踊り、打ち上げ花火と手筒花火の共演など。



三河一色大提灯まつり（西尾市）

三河一色諏訪神社 ☎0563・73・4276 西尾市商工観光課 ☎0563・65・2170
時 8月26日（土）～27日（日） 所 三河一色諏訪神社 内 和紙で作られた大提灯に描かれた古色豊かな時代絵巻が漆黒の夜空に浮かび上がります。



三河一色大提灯まつりシンポジウム
時 8月26日（土） 13時～15時 所 西尾市一色

Vicinity Towns
となりのトトロ



リアル（写真）のゆくえ展
高橋由二・岸田劉生、そして現代につなぐもの（碧南市）
碧南市藤井達吉現代美術館 ☎0566・48・6602
時 8月8日（火）～9月18日（祝） 10時～18時（入場は17時30分まで） 内 明治から現代までの写真絵画作品の流れを追った展覧会



地域交流センター 内 ラジオパーソナリティ・つボイノリオ氏による基調講演、パネルディスカッションなど。

三好いいじゃんまつり（みよし市）

みよし市観光協会 ☎0561・34・6000
時 8月19日（土） 17時～21時 所 三好稲荷閣周辺道路 内 2千人を超える踊り手が様々な衣装で踊ります。
ナイトマーケット
所 サンライプ西面の道向かい駐車場 内 占いや似顔絵などの体験ブース、キッチンカーによる飲食ブースなど。



クイズ 図書カードが当たる！
9月3日（日）に実施する
シェイク○○○訓練
○○○に入る言葉はなんでしょう？
応募方法—はがき（1人1枚）に①答え②郵便番号・住所・氏名・年齢・職業③市政だよりの感想などを記入し、〒444-8601 市役所広報課へ。クイズ正解者の中から10人のかたに500円分の図書カードを贈呈します。 8月31日（木）必着
6月1日号の答 ゾウ舎

岡崎墓園のお墓参りは名鉄バスで
岡崎墓園へお墓参りをされるかたのために、3日間お盆の臨時バスが運行されますのでご利用ください。
運 転 期 間
8月11日（祝） 定期便（休日ダイヤ）
12日（土） 運行なし
13日（日） 定期便・臨時便
15日（火）
運 転 区 間
東岡崎駅⇄やすらぎ公園（岡崎墓園）
運 賃（片道）
大人・500円 小人・250円
岡崎墓園管理事務所 ☎46・3260 FAX46・3741

2番のりば	8:30	9:30	10:30	11:30	13:30	14:30
発 東岡崎	↓	↓	↓	↓	↓	↓
⇨岡崎墓園着	8:59	9:59	10:59	11:59	13:59	14:59
	定期便	臨時便	定期便	臨時便	定期便	臨時便
発 岡崎墓園	9:50	10:50	11:50	12:50	14:50	15:50
⇨東岡崎着	10:18	11:18	12:18	13:18	15:18	16:18

東岡崎 明大寺町 殿橋 康生町 籠田公園前 中伝馬 市役所口 徳王神社前 中町 岡崎げんき館前 西欠町 東公園口 洞町 洞町東 大平駒場 岡崎東病院前 中央総合公園口 高隆寺 やすらぎ公園第2 やすらぎ公園第1 (岡崎墓園)

飼い犬の鎖や首輪を点検しましょう！
夏祭りや花火大会の開催、急な天候の変化による雷が多くなる季節になりました。聞き慣れない大きな音に驚いて、鎖を引きちぎったり、首輪が外れたりして逃げ出してしまう犬が毎年多くみられます。日頃から鎖や首輪の管理・点検をしっかり行い、雷雨になりそうな時や花火大会の日などは事前に玄関先に入れるなど、犬が行方不明にならないようにしましょう。また、犬の身元が分かるよう、鑑札や名札がついているか再確認をしましょう。
犬が行方不明になった時は すぐに動物総合センターと警察署（☎58・0110）へご連絡ください。
動物総合センター ☎27・0444 FAX27・0422

8月は食品衛生月間です
暑い日が続くこの時期は食中毒に注意が必要です。食中毒予防の三原則「つけない、増やさない、やっつける」を守って食中毒を予防しましょう。
*つけない
調理器具や手指を清潔に保つ。調理前、トイレ後、食事前は手洗いを行う。使用した調理器具はよく洗う。
*増やさない
冷蔵、冷凍の必要な食品は冷蔵庫、冷凍庫で保管する。調理したらすぐに食べる。食品を室温に放置しない。
*やっつける
しっかり加熱する。スポンジ、たわし、ふきん、まな板なども洗浄、消毒する。
生活衛生課 ☎23・6068 FAX23・6621

救急医療機関

おねがい

岡崎市民病院は高度で専門的治療を行う医療機関です。入院や手術の必要ないかた、他院からの紹介状をお持ちでないかたは、まずは下の救急医療機関を受診してください。

● 岡崎市医師会夜間急病診療所 ▶ ☎52-1906

小児科・内科・外科 (医師3人体制)

受付時間	毎日=19時30分~22時30分	場所	岡崎市医師会公衆衛生センター1階 (竜美西一丁目)
------	------------------	----	---------------------------

● 岡崎歯科総合センター ▶ ☎21-8000

歯科

受付時間	月~土曜日=19時30分~22時30分 日曜・祝日=9時~11時30分、13時~15時30分	場所	岡崎歯科総合センター1階 (中町)
------	---	----	-------------------

※歯科総合センターでは8月13日(日)~15日(火)は日曜・祝日扱い (9時~11時30分、13時~15時30分) になります。

● 受付時間=9時~12時、14時~18時

※急な都合により変更される場合がありますので、ご注意ください。

8月	8月6日(日)	8月11日(祝)	8月13日(日)	8月20日(日)	8月27日(日)
内科 または 小児科	伊藤医院 (定国) ☎43-2678	恒川内科クリニック (上地5) ☎57-8080	上地内科クリニック (上地2) ☎72-5610	ともキッズクリニック (法性寺) ☎71-1700	三ヶ根クリニック (幸田) ☎62-2055
	須田クリニック (鴨田本) ☎23-8011	長谷川医院 (伊賀新) ☎23-1871	にしおかざきクリニック (富永) ☎33-7575	石原クリニック (井田) ☎22-2167	おの医院 (百々西) ☎28-8888
	竜美ヶ丘小児科 (竜美南3) ☎53-3777	若山内科 (連尺通) ☎23-2102	六名クリニック (六名3) ☎55-6711	さんじファミリークリニック (伝馬通) ☎65-3330	クリニック大倉 (稲熊) ☎65-7240
外科	伊藤整形外科 (西大友) ☎31-7107	大堀クリニック (宇頭) ☎31-3688	ワシミ整形外科 (久後崎) ☎52-8811	岡崎共立病院 (羽根) ☎55-0660	城南整形外科 (宮地) ☎54-6686
皮膚科	伊藤整形外科 (西大友) ☎31-7107	上野泌尿器科皮膚科医院 [泌尿器科も可] (日名南) ☎26-1126	おばた皮ふ科 (大門3) ☎25-5239	荻須医院 [泌尿器科も可] (籠田) ☎21-0781	渡辺皮フ科 (稲熊) ☎23-8005
耳鼻咽喉科	天野耳鼻咽喉科 (羽根) ☎51-8741	西山みきはなのどクリニック (幸田) ☎62-8781	ふじ耳鼻科クリニック (欠) ☎65-3336	むつみ耳鼻咽喉科 (井内) ☎72-2320	水上眼科耳鼻咽喉科 (暮戸) ☎33-2111
眼科	佐野眼科医院 (門前) ☎21-4909	桐淵眼科 (唐沢) ☎22-1291	鍋田眼科医院 (中島) ☎43-2046	小島眼科クリニック (十王) ☎25-5155	水上眼科耳鼻咽喉科 (暮戸) ☎33-2111

愛知県救急医療情報センター(☎21-1133)へお問い合わせください。

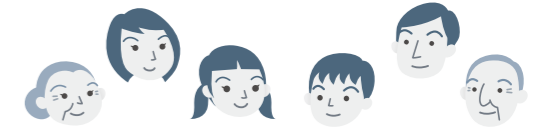
薬局	竜美第一ナンプ薬局 (竜美南3) ☎73-2737	すみれ調剤薬局 上地店 (上地5) ☎59-2882	パナプラス薬局 第2むつな店 (六名3) ☎64-4890	メリー薬局 (法性寺) ☎83-7781	パナプラス薬局 三ヶ根店 (幸田) ☎63-0063
	イオン薬局 岡崎南店 (戸崎) ☎58-8187	吉文字屋大山薬局 (連尺通) ☎22-0144	岡崎第一薬局 大門店 (大門3) ☎28-9831	エムハート薬局 てんま通店 (伝馬通) ☎66-1333	むつみ薬局 (宮地) ☎54-8819
		アポロ薬局 幸田店 (幸田) ☎62-8328		アポロ薬局 六ツ美店 (井内) ☎58-5687	
	スギヤマ薬局 百々店 (百々) ☎65-8782	かりん薬局 岡崎康生店 (唐沢) ☎26-0536	そらいろ薬局 (欠) ☎65-5910	エムハート薬局 いた店 (井田) ☎65-7100	鈴木薬局 (戸崎) ☎53-0053
	お〜ろら薬局 (昭和) ☎33-3254				

内容	相談先	受付時間
いますぐ受診できる医療機関を探す	愛知県救急医療情報センター ☎21-1133 消防本部通信指令室(聴覚障がい者専用) FAX 119	24時間対応
子どもの急な病気・けがへの対処方法を聞く	愛知県小児救急電話相談 ☎#8000	19時~翌朝8時
夜間おくすり相談	岡崎薬剤師会 ☎080-9730-5274	20時~翌朝6時

※夜間おくすり相談の電話番号は8月1日(火)から変わりました。

催し・講座 市民活動 発表会 サークル

街角情報 BOX



■此の木!! 木工・なんでも遊び作品展
8月1日(火)~31日(木) 10時~16時。
B's café (丸山町)。木のオブジェ・おもちゃ・家具などの作品展ほか。此の木 柴田☎090・6467・7910

■第28回戦争体験を語る会
8月7日(月) 13時30分。りぶら。当日会場へ。実行委員会 杉田☎47・2821

■日常生活に役立つ心理講座
8月17日(木)、9月21日(木) 10時。パティナー (小呂町)。1回2,000円。電話、Eメール(☎yayoi.3746n@gmail.com)で申込。オレンジスパイス 中根☎090・9959・7416

■剣詩舞知清会 発表会・押花展
8月20日(日) 12時30分。せきれいホール。剣詩舞「日本昔ばなし」・吟剣詩舞ほか。当日会場へ。近藤☎22・1121

■座☆風流堂・岡崎演劇塾 「風流幕末ばくと~座☆風流堂版・清水次郎長伝~」
8月20日(日) ①13時②17時。りぶらホール。1回1,500円。当日会場へ。事務局 長友☎080・8740・0772

■ジビエバーベキュー&流しそうめん
8月20日(日) 11時。旧千方町小学校。大人1,500円、子ども1,000円、幼児500円。ファクス(FAX77・5914)、Eメール(☎jisanjo@mics.ne.jp)に、代表者の郵便番号、住所、氏名、電話番号、参加人数を記入し、じさんじよの会事務局へ。8月14日(月)必着。荻野☎090・2612・5092

■(公財)日本民謡協会 民謡民舞愛知・岐阜県連合大会
9月3日(日) 10時30分。岡崎市民会館。当日会場へ。三河傳祐支部☎31・2080

■岡崎・幸田の青少年オーケストラ 合同演奏会
8月20日(日) 14時。総合学習センター(上地3丁目)。当日会場へ。岡崎の青少年オーケストラ合同演奏会 畔柳☎090・1472・2120

■日近の里太鼓フェスティバル
8月26日(土) ①17時②19時。かおれ溪谷(桜形町)。当日会場へ。日近太鼓 吉口☎84・2047

■オリエンテーリング教室
8月27日(日) 10時。南公園。300円。8月23日(火)までに電話、ファクス、Eメール(☎okazaki.olc@gmail.com)で申込。岡崎オリエンテーリング協会 三井☎・FAX23・4505

■不登校・引きこもりに関する研修会 「次の一歩を踏み出すために」
8月27日(日) 10時。りぶら。300円。8月25日(金)までにファクス、Eメール(☎mituketa@sky.plala.or.jp)で申込。自立サポートネットみいつけた ☎・FAX64・0600

■「風は生きよという」上映会 ~動けなくなることで、見えてきたもの~
9月2日(土) 13時。りぶら。500円。電話、ファクスで申込。ほくらの障がい知ってもらい隊アンダンテ 杉浦☎・FAX83・7018

■岡崎歴史的建造物マイスター養成講座
9月9日(土)~平成30年2月24日(土)の土・日曜日(全11回) 13時20分。竜美丘会館。9,000円。8月14日(月)までにファクス(FAX27・1512)、Eメール(☎ito@t-kikaku.com)で申込。愛知県建築士事務所協会岡崎支部 伊藤☎27・1511

■男性のための料理教室
9月10日(日) 10時。岡崎げんぎ館。500円。電話、ファクスで申込。岡崎食生活改善協議会 小路☎・FAX52・9434

■マンズリーイングリッシュサロン (英語で母国を紹介)
9月10日(日)=ベトナム、10月22日(日)=ブラジル、11月19日(日)=バシコルトスタン共和国(ロシア連邦)。10時。りぶら。1,500円(3回分)。往復はがき、Eメール(☎kazuhom4.catvmics.ne.jp)に、郵便番号、住所、氏名、電話番号を記入し、〒444-3173 滝町字外浦127番地 小川和穂(☎090・6091・7064)へ。8月30日(火)必着

■3B親子体操
9月12日~12月12日の第2・第4火曜日 10時。岡崎中央総合公園総合体育館。乳幼児親子。4,000円(7回分)。電話、Eメール(☎yoshimi.k1115@gmail.com)で申込。神谷☎090・2595・9467

■童謡・唱歌・昭和歌謡曲を歌う会 「りんりん歌声サロン」
9月24日(日) 13時30分。むらさきかん。300円。電話で申込。きらめき音遊空間 ☆RINRIN 長坂☎090・4263・0718

情報をお寄せください

広報課 ☎23・6033

- 申込は団体・グループで
- 企業・事務所の申込は不可
- 個人宅での習い事は不可
- 他にも掲載ルールがあります
- 申込はお早めに

Okazaki Super Classic Concert

シビックセンター ☎72・5111 FAX72・5110

エマニュエル・パユ(フルート) & エリック・ル・サージュ(ピアノ) デュオリサイタル

11月26日(日) 15時開演(14時30分開場)

エマニュエル・パユ 11月27日(月) 17時~20時
フルート公開レッスン開催 ※入場無料(未就学児不可)

■入場料(全席指定) 一般 5,000円 学生(25歳以下) 3,000円

シビックセンター、チケットぴあ ☎0570・02・9999【Pコード 334-385】※セブンイレブン、サークルK-サンクス各店でも購入できます。ローソンチケット ☎0570・084・004【Lコード 45360】※ミニストップ各店でも購入できます。 ツルタ楽器岡崎店 ☎53・8950 富士ブレイガイド ☎23・3838、芸文ブレイガイド ☎052・972・0430、名鉄ホールチケットセンター ☎052・561・7755 ※営業時間は各ブレイガイドで異なります。※未就学児の入場不可。内容は一部変更する場合があります。



©Josef Beaudouin/Photo: BMG Classics

まちの魅力を再発見!



岡崎おでかけナビ

詳しい観光情報は、
ホームページでチェック!



岡崎おでかけナビ 検索

観光推進課 ☎23・6384
FAX23・6731

夏休みの自由研究ならここ!

ホタル学校(鳥川町) ☎82・3027 FAX82・3689



2017観光大使おかざき
田村 汐里

大型模型や実験ができる装置を使ってホタルについて学ぶことができます。ゲンジボタルの幼虫も観察可能。週末には自然体験イベントや山歩きイベントも開催しています。

開館時間/9時~17時(入館は16時30分まで)
定休日/月曜日(月曜日が祝日の場合は翌日)

ホタルが光る理由や仕組みについて知っていますか?



森の総合駅(榎山町) ☎82・2511 FAX82・2951



自然素材を使ったクラフト体験が無料でできます。世界の昆虫標本を観察できる「おかざき大昆虫展」も8月31日(木)まで開催。夏休みの自由研究にもぴったりです。

開館時間/8時30分~17時15分
定休日/月曜日(月曜日が祝日の場合は翌日)

ウェブ限定クーポン& フォトコンテスト開催中!



岡崎おでかけナビのウェブクーポンを使うと参加店でお得なサービスが受けられます。また、参加店の商品を写真に撮ってInstagramにアップすることでフォトコンテストに参加可能! 8月31日(木)まで。詳しくはホームページで。

お店の魅力が伝わる
写真を撮って
豪華賞品をゲット!



2017観光大使おかざき 白井 梨花



岡崎ぐるり早めぐりバスツアー

「岡崎歴史かたり人」と行く!
家康公と一向一揆の軌跡を辿るコース

9月23日(祝)・24日(日)

東岡崎駅(8時50分発)→JR岡崎駅(9時15分発)→土呂八幡宮→勝鬘寺→
妙源寺→大正庵釜春(昼食)→岡崎公園・三河武士のやかた家康館→
大樹寺→まるや八丁味噌→東岡崎駅(17時着)→JR岡崎駅(17時30分着)

●旅行代金/事前予約 一律3,400円 ※昼食代・入館料・拝観料込み。

お土産
付き!



柳堂(妙源寺)

問い合わせ 株式会社観光販売システムズ
☎052・589・0200



表紙のデザイン
愛知産業大学
3年 西尾 天汰

花火に照らされながらほほ笑む浴衣の少女。歴史ある岡崎の花火と日本の新たな文化であるアニメを融合させた作品です。夜空を埋め尽くす花火を柔らかなタッチで描き、色を重ねることで花火の輝きを表現しています。盛大な花火の美しさが伝わり、多くの人が岡崎の花火を観に来るきっかけになればうれしいです。

岡崎市役所
(代表)
☎23・6000
FAX 23・6262