

おカでま

OKAZAKI

市政だより 2006

平成18年 5月1日 No.1047



岡崎の文化財 一天恩寺仏殿・山門

特集・(仮称)図書館交流プラザ／高齢者福祉サービス

OKAZAKI おかざき

岡崎市の人口 2006年4月1日現在

男	185,452 人	52人減
女	182,398 人	100人減
計	367,850 人	152人減
世帯数	138,706 世帯	138世帯増

5月1日～5月31日

SCHEDULE

目次

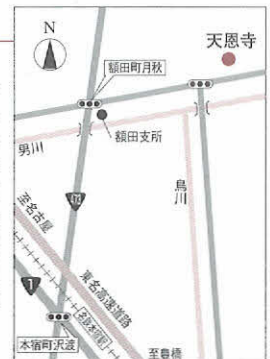
CONTENTS

1 月	
2 火	
3 祝	憲法記念日
4 休	国民の休日
5 祝	こどもの日 ファミリーフェスタ in 中総(岡崎中央総合公園、午前10時～午後4時)
6 土	立夏 パラまつり(奥殿陣屋、～6月18日)
7 日	
8 月	
9 火	
10 水	
11 木	
12 金	
13 土	「アンパンマン」「詩とメルヘン」の原画とやなせたかしのおしごと展 (おかざき世界子ども美術博物館、～7月9日)
14 日	
15 月	
16 火	
17 水	
18 木	
19 金	
20 土	
21 日	
22 月	
23 火	
24 水	
25 木	
26 金	
27 土	
28 日	リサイクルの日(リサイクルプラザ、午前9時～午後4時)
29 月	
30 火	
31 水	

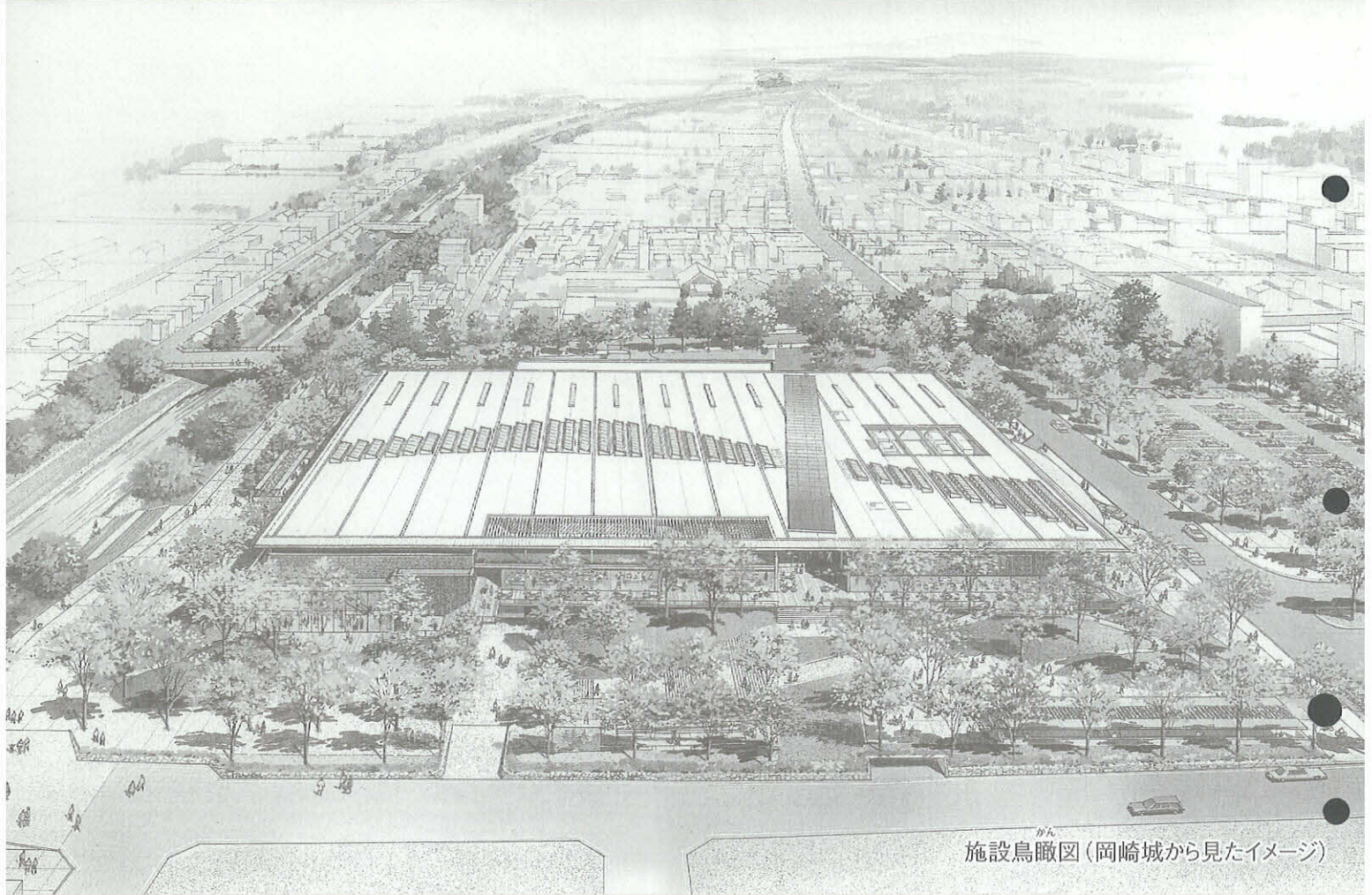
3 特集1	(仮称)図書館交流プラザ
8 特集2	高齢者福祉サービス
10 おかざき21	集中改革プラン/東部地域福祉センター整備事業
11 市長室ほっとライン	市長コラム
12 グラフOKAZAKI	市制施行90周年記念 家康行列
14 おかざきピカイチ	一日警察署長 井川遙さん
15 声	皆さんからの声
15 おかざき花暦	空き地のニューフェイス オッタチカタバミ
16 お知らせ	催し・講座/その他の情報/クイズ
20 OKAZAKI information	MAY (English)
28 裏表紙	ガラコンサート/「アンパンマン」「詩とメルヘン」の原画とやなせたかしのおしごと展

岡崎の文化財—天恩寺仏殿・山門

片寄町にある天恩寺。同寺の由緒書には、足利尊氏の遺言によって1362(貞治元)年に足利義満が建立したと記されています。江戸時代には79石余の寺領を持ち、この地方の中心寺院であったと伝えられています。明治40年5月に、仏殿と山門が国の指定重要文化財に指定されました。天恩寺には、このほかにも市の指定文化財として、からうすの図などの絵画や徳川家康公とゆかりのある見返りの大スギなどが大切に維持保存されています。



市政だよりおかざきはエコマーク認定の再生紙に環境にやさしい大豆インキで印刷しています。岡崎市はISO14001の認証を取得し、環境保全活動を積極的に推進しています。



施設鳥瞰図(岡崎城から見たイメージ)

誰もが気軽に訪れることのできる

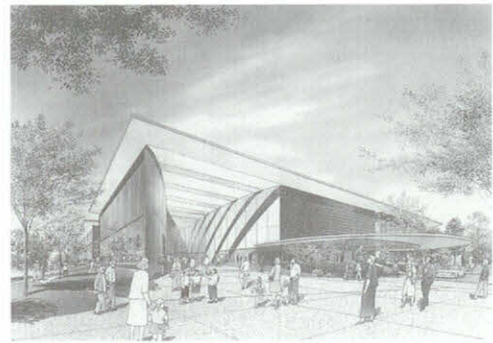
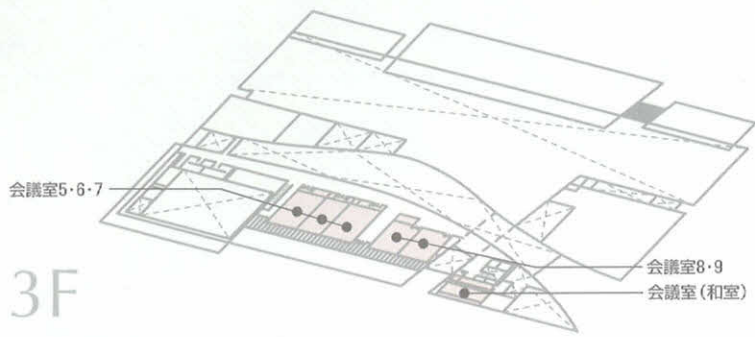
「まちの縁側空間」が誕生します

(仮称)岡崎市図書館交流プラザ 平成20年秋オープン予定

岡崎藩の藩校「いんぶんかん允文館」。明治のはじめ、岡崎藩知事本多忠直が新しい時代の要求に対応できる人材を育成するために康生地区に開設しました。その流れをくむ学びの場所に、これからの社会を先取りできる「人」を育む「楽・習・交流」の拠点整備が進められています。岡崎の知的活動拠点をめざすこの施設は、「図書館」「活動支援」「文化創造」「交流」の4つの機能で構成されています。2年間のワークショップに集った500人を超える市民の願いや声が「かたち」となり、それぞれの機能が自立しながらもゆるやかに融合しています。

くつろぎとにぎわい、ふれあいと活動、楽しさと意外性、異質なエネルギー同士が会うことで新しい文化が生まれます。

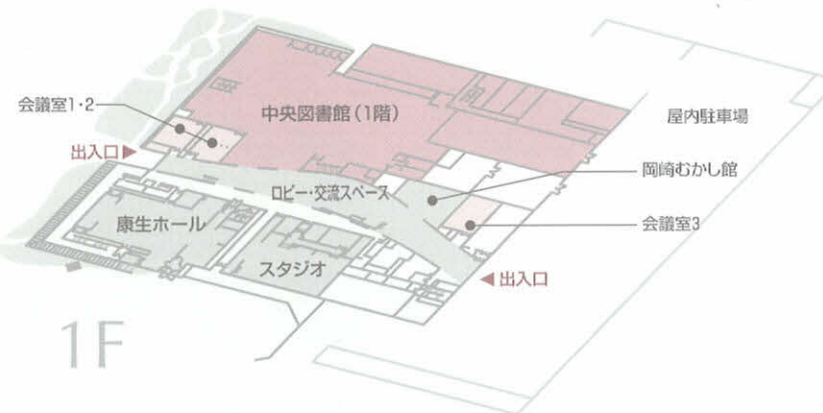
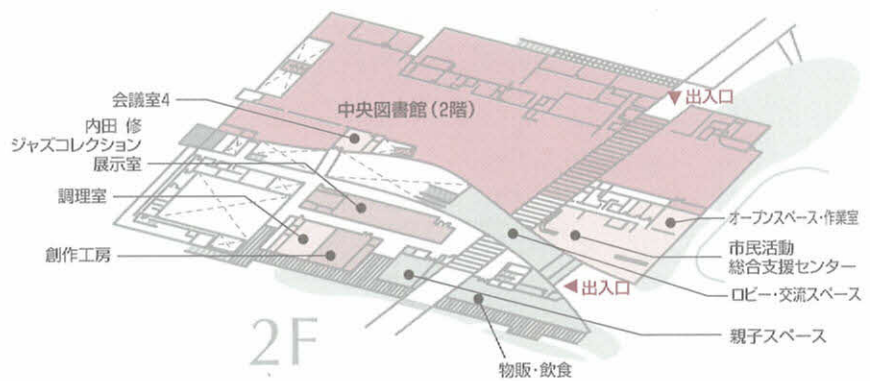
康生地区拠点開設準備室総務班 ☎ 23・6604



施設東側外観



施設西側外観



施設南側外観

建設予定地／康生通西4丁目71番地

施設概要

施設／生涯学習複合施設（地上3階建て）

延床面積／約18,000㎡

構造／鉄筋コンクリート、一部鉄骨鉄筋コンクリート造り・鉄骨造り

駐車場／300台

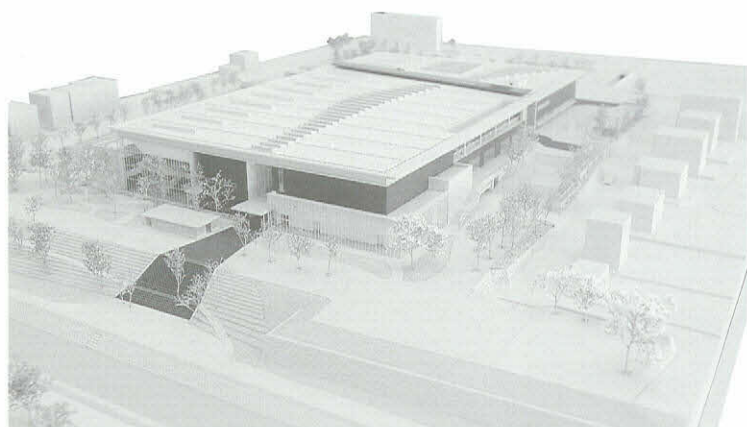
駐輪場／300台



市民と共に成長する
岡崎城の外堀の記憶を引用したゆるやかな曲線を描く主動線が、施設全体をつなぐことで、各機能を分断することなく、来館者の交流を生み、活動を育む空間となります。まちの縁側として人々が行き交い、集い、市民と共に成長する施設となることをめざします。

公園のようなイメージを喚起する
低層の建物と屋外に一体感を持たせ、読書の森や伊賀川、岡崎公園とのつながりを重視し、施設全体として公園のようなイメージを生み出しています。

歴史的文脈と都市景観に融合する
建設予定地は、岡崎城の城郭の一部で、外堀もありました。大樹寺の境内から三門を通して岡崎城天守閣を望む眺望ライン（ピスタライン）上にもあたります。これらを建物デザインに取り入れ、歴史的文脈と都市景観に融合し、洗練された外観の施設となります。



(仮称)図書館交流プラザ模型(1/250)

中央図書館

全市民の知識の宝庫
新たな文化を創造する
図書館

施設の核となる中央図書館は、ゆとりあるコミュニケーション空間を提供し、子どもから高齢者まで、身体の不自由な方や小さな子ども連れのかたなど、あらゆる利用者の知的活動と創造的文化活動を支援する生涯学習の拠点です。



図書館イメージ

ポピュラーライブラリー(2階)

- 生活に身近な資料をテーマ別に見やすくそろえた書架を中心とする、誰にでも利用しやすいフロアです。
- 新聞・雑誌コーナーや視聴覚コーナーなど、多彩な資料を楽しめるスペース、またヤングアダルトコーナーや子ども図書室など、くつろいだ雰囲気の中で本に親しむためのスペースを用意します。

レファレンスライブラリー(1階)

- 郷土行政資料・参考資料のほか、比較的専門性の高い一般図書そろえたフロアです。
- インターネットなどを利用した情報検索、電子情報の閲覧が可能のほか、研究や調べ学習に対応できる部屋を用意し、市民の求める資料や課題・調査研究に対応します。

文化創造

岡崎らしさの発信！

康生ホール(1階)

可動式の客席292席、幅11.5m、奥行6.5mのステージを備えた多目的ホールです。残響の少ない音響特性を持ち、ジャズやロックなどのPA(拡声装置)を使用する音楽演奏、演劇、講演会などに適しています。このホールの床はフルフラット(舞台と客席の間に段差のない平らな状態)になり、客席を収納すると東西22.5m×南北15.5m×高さ8.5mの空間が生まれ、展示会やパーティなどにも

スタジオ(1階)

大・中・小3種類の大きさの6つの音楽練習スタジオを用意しました。スタジオ大は姿見鏡とダンスバーも備え、ダンスの練習などにも利用できます。

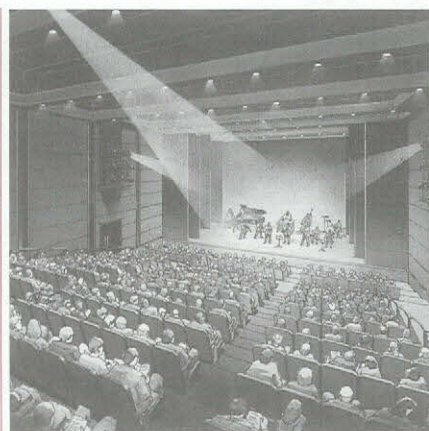
文化や産業などの目的に幅広く対応する多目的ホール、スタジオ・録音設備、ギャラリー・創作工房など多くのかたに利用ただけです。いろいろな岡崎らしさを発信・発信する場として、見て、聞いて、感じて、触れられる充実した設備が整っています。

歴史資料展示室「岡崎むかし館」(1階)

岡崎城や家康館、郷土館、美術博物館などの連携・役割分担のもと、主に小中学生が授業で学習する内容を中心として、岡崎の歴史について展示します。市内各地域の伝承や祭り、父母・祖父母が子どもの頃の暮らしなどを紹介するとともに、郷土の偉人なども紹介し、岡崎の歴史や文化について考えるきっかけを提供します。



歴史資料展示全体イメージ

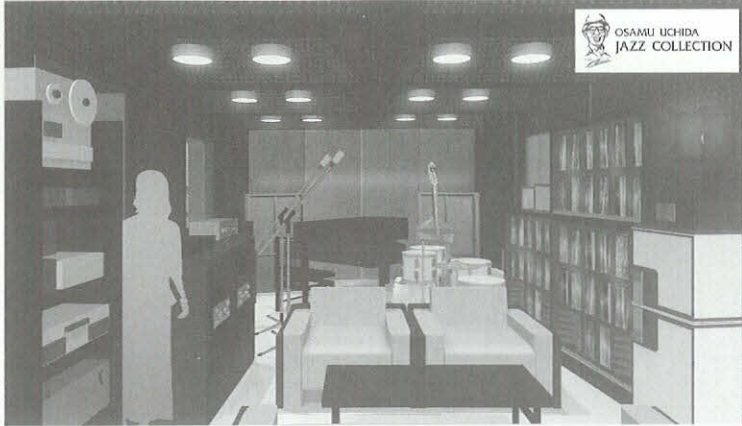


康生ホールイメージ

利用できます。

**内田修ジャズコレクション展示室
(2階)**

専門家から「世界的に見ても他に類のない極めて価値の高い文化資産」と言われるジャズ資料をシビックセンターから移転展示します。かつて市内に在住した外科医、内田修氏が収集したジャズレコード12308枚、自宅に作られた「ドクターズ・スタジオ」などで録音された855本のプライベートテープ、ゆかりのミュージシャンの楽器など、平成5年に寄贈されたものです。



創作工房 (2階)

地域の有する技の伝承と、ものづくりの楽しさを体験する場です。

ドクターズ・スタジオ再現イメージ

活動支援

市民活動と自己実現の場
＜市民活動総合支援センター(2階)＞

心地よい環境の中で総合的な生涯学習活動支援を目的としているこの施設では、4つのセンターが講座、情報提供、相談事業などの実施により市民活動をサポートします。

また、市民生活や自主的な活動を支援する全市的な拠点として、さまざまな設備や機能を備えています。

生涯学習センター

生涯学習活動支援のため、情報提供・相談、人材育成などを行います。

市民活動センター

自主的な市民活動を応援し、団体の交流促進と市民活動の活性化を行います。

国際交流センター

文化や言語の壁を越えた外国人との市民交流の推進と、国際文化都市にふさわしい多文化共生支援を進めます。

男女共同参画センター

男女共同参画推進のため、意識啓発・交流・相談・活動支援などを行います。

様々な「かたち」を支援する

オープンスペース/作業室 (2階)

市民活動団体が、打ち合わせなどに利用できるスペースと印刷作業などができる部屋を用意しています。

親子スペース (2階)

幼児と親と一緒に遊んだり休憩したりする部屋です。授乳やおむつ替えをする場を併設しています。

調理室 (2階)

6人用の調理台4台を周辺に配置し、試食もできる机・いすを中央に用意しています。

会議室 (1、2、3階)

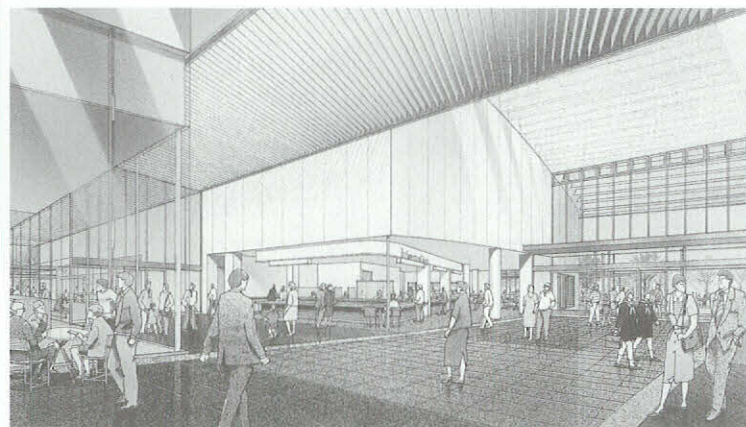
可動式間仕切りを開閉することにより、部屋数が7、11室、広さは40平方メートルから280平方メートルに替えられます。目的や人数に合わせた利用ができます。

南広場 (ストリート広場)

建物南側の広場は、まちの縁側空間として「伊賀川」と「商業地区」をつなぎます。建物とのつながりを持たせながら、催しや展示など市民活動の舞台となります。

喫茶・レストラン

来館者への飲食などのサービスを提供するだけでなく、地元の食材や産品を活用し、オリジナルメニューや商品を開発・販売し、地場産業を生かした交流の場として整備します。



市民活動総合支援センターイメージ

(仮称)図書館交流プラザのパンフレット及び市民検討ワークショップ各回の内容をとりまとめた「生涯学習拠点施設づくり通信(1~12号)」を発行しています。市役所市政情報コーナー(本館2階)、各市民センター及び康生地区拠点開設準備室(北館3階)で配布しています。



康生地区拠点整備市民検討ワークショップを振り返って

市民検討ワークショップ総合コーディネーター 延藤 安弘氏

市民検討ワークショップの2年目は、基本設計の成果をより良いものとし、細部に充実度を増す実施設計の内容検討に市民が積極的に踏み込んだことなど、昨年に引き続きめざましい展開をみる事ができました。

スケールと機能複合性において前例のない公共施設設計は、市民からの批判と注文・提案をとり込みつつまとめていく過程(対話のプロセス)において、評価に値するものでした。

ワークショップでは、ゾーンごとの施設検討のみならず、各ゾーン間にゆるやかな相互浸透関係が生まれることへの配慮が、ハード面にとどまらず、全館として取り組む方法や規範づくりの提起など、ソフト面にも及んでいき、公共施設の管理運営に対して、市民の能動的にかかわりの大筋が描かれていきました。

何のための市民参画か、何をめざすのかの理念・コンセプトを生命のように大切にすること、開館時間や料金などの維持管理ルールづくり、日常運営管理の仕組みと市民参加、自主企画運営への市民参加などにより、「ホトケ(公共建築)」に「タマシイをいれる」方法や枠組みが明示され、市民参画による管理運営を実現するための今後の進め方に関する

方針が明らかにされました。

そして、市民の自主的活動の主要な柱として「ホール」「図書館」「シンポ」「岡崎を知る」「まちに飛び出す」という5つのテーマによる部会をスタートさせ、活動の構想と担い手や仕組みづくりの具体的検討が始まりました。

市民と行政の協働関係のもとに、組織的検討の方針が市民提案によって引き出され、また、オープンness、3年前から管理運営への市民の系統的参画のプロセスを全面に押し出す点としていた点は、日本の市民参加型まちづくりの歴史においても前代未聞の挑戦で、ワークショップの中では市民から「行政は私たち市民の仲間だ」などの発言もなされる程に、市民と行政の間に相互信頼関係が育まれつつあるように思います。

康生地区拠点施設づくりのワークショップは、毎回いまだ見ぬハード(空間)とソフト(活動)を思い描く像(かたち)づくりの創造的対話と協働を生み出してきました。今後、市民・行政双方が想像力の翼をひろげつつ、更に人もまちも高まりあう人間性豊かな協働まち育ての発展を期待します。



◇今後の市民参画◇

平成16年9月から今年2月まで、全12回開催してきた市民検討ワークショップにおいて、今後のより良い施設運営にご協力いただけるかたを「サポーター」とする提案が出されました。これを受けて、今年度はサポーターの皆さんの自主的かつ試行的な実践を伴いながら、引き続き施設運営への市民参画について検討していきます。

そこで、これまでのワークショップで提案いただいた活動などを具体化するための第1回目の会合として、「(仮称)図書館交流プラザ」サポーター交流会を開催します。

- ◆日時：5月13日(土) 午後1時30分～4時30分(予定)
- ◆場所：コミュニティサテライトオフィス(康生通)
- ◆問い合わせ：康生地区拠点開設準備室活動支援班 ☎23・6910
- ◆その他：車で来場のかたは保健所南側駐車場へ

高齢者福祉サービス

高齢者世帯や高齢者を抱える家族が安心して生活ができるよう、きめ細かい福祉サービスを用意しています。



長寿課長寿福祉班 ☎23・6147

高齢のかたへ

住宅改修費を一部助成

▼対象／①介護保険給付対象者②65歳以上の介護保険給付対象外（要介護者、要支援者と同等の状態）のかたで市が必要と認められたかた▼対象工事／①手すりの取り付け②段差の解消③滑りの防止と移動円滑化のための床・通路面の材料変更④引き戸などへの扉の取り替え⑤洋式などへの便器の取り替え⑥そのほか市が必要と認める敷地内の改修工事▼助成金額／1受給世帯につき30万円まで。※介護保険制度の住宅改修の給付対象となる場合はこちらを優先

在宅のねたきり老人や認知症老人に見舞金を支給

▼対象／65歳以上で、ねたきりまたは認知症による問題行動があり、在宅で3カ月以上継続して介護を受けているかた（医療入院中のかたを含む）▼支給額／月額5千円▼支給月／4月・8月・12月

家族介護用品（紙おむつなど）購入助成券を支給

▼対象／常時おむつが必要で、次のいずれかに該当するかた（施設などの入所者は除く）Ⅱ①見舞金の支給制度と同じ②40～64歳の介護保険給付対象のかたで①と同様の状態のかた▼内容／介護に必要な紙おむつなどの購入助成券（1カ月3千円）

ねたきりのかたの布団の丸洗い乾燥を実施

▼対象／見舞金の支給制度と同じ（入院中を除く）▼1回の枚数／1人当たり4枚。寝具貸与との併用不可

ねたきりのかたに寝具を貸与

▼対象／見舞金の支給制度と同じ（入院中を除く）▼貸与する寝具／掛布団・敷布団・毛布・まくら・敷布掛布一式▼交換／1カ月に1回。布団の丸洗い乾燥との併用不可

ねたきりのかたに訪問理容サービスを実施

▼対象／65歳以上のねたきりのかたで、在宅で3カ月以上継続して介護を受けているかた▼助成内容／理容師による訪問理容の出張料助成券（1回千円）を年間6枚まで支給（理容料金は自己負担）

寿バス券・タクシー料金助成券・自動車給油料金助成券・福祉センター入浴利用券のいずれか1点を贈呈

▼対象／4月1日現在、市内在住の昭和12年3月以前に出生されたかた▼内容／①名鉄バス普通カード3350円1枚（終日利用可能）②名鉄バス昼間カード3950円1枚（利用は平日午前10時～午後4時と、土曜・日曜日・祝日の全日。障害者割引との併用不可）③高齢者タクシー料金助成券（500円×6枚つづり、3千円）1冊（期限は平成19年3月まで）④高齢者自動車給油料金助成券（500円×6枚つづり、3千円）1冊（期限は平成19年3月まで）⑤老人福祉センター入浴施設利用券（1000円×30枚つづり、3千円）1冊（期限は平成19年3月まで）※①～⑤のいずれかを1回贈呈▼贈呈方法／5月1日（月）から市役所長寿課（福祉会館1階）または各支所・出張所へ▼必要なもの／①印鑑②寿手帳など対象者各自の身元わかるもの③身体障害のかたは身体障害者手帳

生活支援のために訪問介護員を派遣

▼対象／65歳以上の介護保険給付対象外で日常生活において特に支援を必要とするかた▼内容／生活援助（週2回以内、週2時間以内）▼負担金／1時間2000円（市民税非課税世帯は減額あり）

生きがい活動支援のために通所事業を実施

▼対象／65歳以上の介護保険給付対象外のかた ▼実施場所／①福祉の村・清楽荘（欠町）②ふれあいデイサービスセンター（榎山町） ▼利用回数／①月4回以内②月2回以内 ▼利用料／1回当たり300円（食事は実費負担） ▼その他／申請時に指定の診断書を提出

自立支援のため生活管理指導短期宿泊事業を実施

▼対象／65歳以上の介護保険給付対象外のかたを一時的に受け入れ、生活習慣などを指導 ▼内容／原則として6カ月以内に7日間を限度に養護老人ホームで受け入れ ▼負担金／1日当たり1730円 ▼その他／申請時に指定の診断書を提出

災害に備えて家具などに転倒防止金具を取り付け

▼対象／①65歳以上の高齢者のかた②介護保険による要介護度3以上の認定を受けているかた③身体障害者手帳1・2級、療育手帳A判定、精神障害者保健福祉手帳1級のいずれかの交付を受けたかた④65歳以上で生活保護を受けているかた③・④に該当するかたは市役所社会福祉課へ本館1階へ ▼内容／業者が直接訪問し、取り付け可能か調査をしたうえで取り付け（1世帯につき5家具まで） ▼必要なもの／印鑑、②④に該当するかたは、その証明ができるもの

高齢でひとり暮らしのかたへ

配食サービス

▼対象／調理などが困難で、次のいずれかに該当するかた。旧岡崎市域 ①65歳以上でひとり暮らしのかた②70歳以上の高齢者世帯及び障害者（身体障害者手帳1・2級、精神障害者保健福祉手帳1・2級または療育手帳A・B判定の交付を受けたかた）のみの世帯。旧額田町域 65歳以上のかたのみの世帯のかた ▼内容／旧岡崎市域 自宅まで昼食または夕食のいずれかを毎日届け、安否を確認する。旧額田町域 月2回木曜日に昼食を届け、安否を確認する ▼負担金／1食300円

緊急通報装置を設置

▼対象・内容／65歳以上の不測の事態が発生するおそれの高いひとり暮らし

のかたで電話のあるかたに、緊急時に市消防本部に連絡が入る緊急通報装置を設置

インターホンを設置

▼対象・内容／65歳以上のひとり暮らしで電話のないかたに、隣家と話ができるインターホンを設置（隣家の了解が必要）

電磁調理器・自動消火装置などの購入費を一部助成

▼対象・内容／65歳以上のひとり暮らしで、防火などの配慮が必要とされるかたに、電磁調理器または自動消火装置と煙感知器の購入費の一部を助成

申込や相談は地域包括支援センターへ!

※は各施設の担当小学校区

- 高年者センター岡崎地域包括支援センター（美合町） ☎55・8399
※美合・緑丘・小豆坂・藤川・山中・本宿・竜谷
- 北部地域福祉センター地域包括支援センター（岩津町） ☎45・1699
※細川・奥殿・恵田・岩津・大樹寺
- 中央地域福祉センター地域包括支援センター（梅園町） ☎25・3199
※梅園・井田・愛宕
- 南部地域福祉センター地域包括支援センター（下青野町） ☎43・6299
※六ツ美北部・六ツ美西部・六ツ美中部・六ツ美南部・城南
- 西部地域福祉センター地域包括支援センター（宇頭町） ☎32・0199
※北野・矢作北・矢作西・大門・広幡

- かわいの里地域包括支援センター（秦梨町） ☎47・3333
※秦梨・生平・男川・常磐・常磐東・常磐南
- 竜美地域包括支援センター（竜美北2丁目） ☎55・0751
※根石・三島・竜美丘
- やはぎ苑地域包括支援センター（上佐々木町） ☎34・2345
※矢作南・矢作東・六名・連尺
- なのはな苑地域包括支援センター（福岡町） ☎57・8087
※羽根・上地・岡崎・福岡
- 額田地域包括支援センター（夏山町） ☎82・4370
※形埜・下山・豊富・鳥川・夏山・宮崎・大雨河・千万町

さらさら行政改革を推進します 集中改革プランを策定

市では、新岡崎市行政改革大綱（ユーステージプラン）に基づき、行政改革を進めてきましたが、昨年3月、総務省から「地方公共団体における行政改革の推進のための指針」が通知されました。この指針では、行政改革大綱に基づく具体的な取り組みを集中的に実施するため、平成17年度を起点とし、おおむね21年度までの具体的な取り組みを、市民にわかりやすく明示した計画（集中改革プラン）の策定と公表を示しています。

本市もこの指針に基づき、行政改革大綱の計画期間を改め、行政改革大綱に基づく行政改革推進計画を「集中改革プラン」として位置付けました。

行政改革大綱の一部改訂
平成15年3月に策定された新岡崎市行政改革大綱は、当初の3年間の計画期間を経過し、所期の目的は達成しましたが、計画期間を延ばしてさらなる行政改革を進めます。

行政改革推進計画（集中改革プラン）の策定

新岡崎市行政改革大綱に基づき、計画期間中に成果をあげるために、可能な限り目標の数値化や分かりやすい指標を用いて行政改革推進計画（集中改革プラン）を策定し、計画的に行政改革を推進します。

計画期間

計画期間は平成17年度から21年度までの5カ年です。

計画の概要

97件の推進項目を行政改革大綱の4つの柱の体系ごとに分類して、実施時期と目標を設定しています。主な取り組みは次のとおりです。

- ① 透明な行政の推進
行政情報の積極的な提供、審議会などの活性化（女性委員の登用率を20割から40割へ）
- ② 簡素かつ効率的な行政の推進
利便性の高い市民サービスの提供、事務の効率化の推進、健全な財務運営（滞納への早期着手や納付環境の

整備により収納率の向上をめざす）、民間委託などの推進（「民間委託等に関する方針」の策定）、電子市役所の推進

③ 行政体制の整備と職員の意識改革
定員管理の適正化（事務事業の整理や民間委託などの推進により職員を123人、6・4割削減）、給与の適正化

④ 新しい行政運営手法の導入
行政評価システムの活用

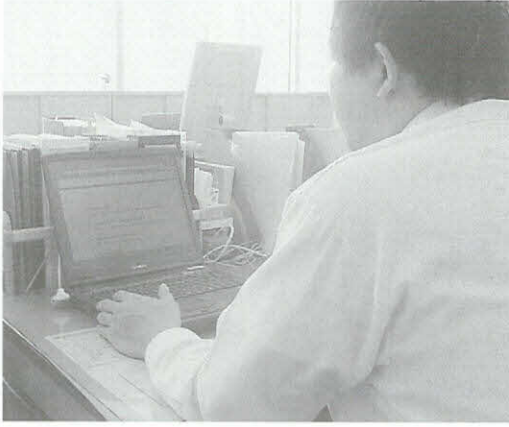


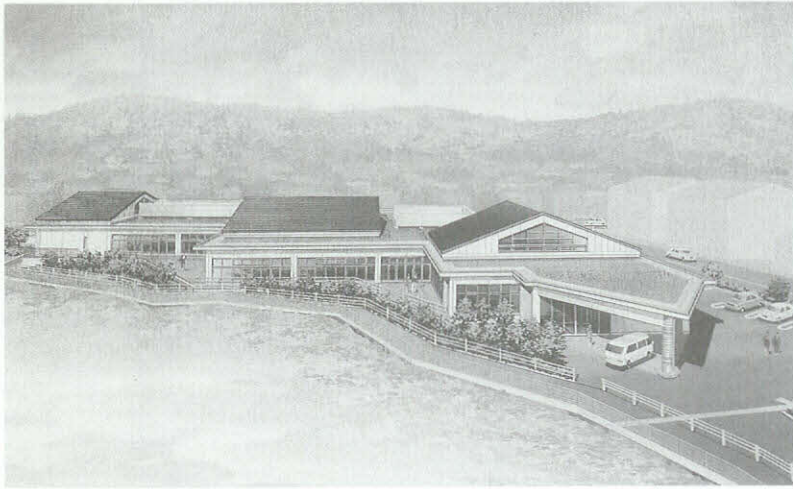
市のホームページ、市政情報コーナーで閲覧することができます。

今後、新たな推進項目が生じた場合は、随時見直しを行うとともに、計画の進捗状況を把握し、進捗管理に努めます。

新岡崎市行政改革大綱と行政改革推進計画は、市役所市政情報コーナー（本館2階）や中央図書館、市のホームページで閲覧することができます。

行政改革推進課行政改革2班
公23・6654





▲完成予想図

東部地域福祉センター整備事業の実施設計がまとまり、平成20年6月の開館をめざし、7月から造成工事に着手する予定です。
場所は、山網町の東海中学校北側

市内5館目の地域福祉センターは平成20年6月開館

で、敷地面積5802平方メートル、鉄筋コンクリート造り平屋建て、延べ床面積1603・8平方メートル。老人デイサービスセンターと老人福祉センター、老人介護支援センターからなる複合施設で、総事業費は用地取得費も合わせて約9億6800万円を予定。旧額田町を含む東部地域の拠点として、年間約4万人の利用者を見込んでいます。

地域福祉センターは、高齢者の福祉活動の拠点として、各種の相談に応じるとともに、機能回復訓練の実施、健康の増進などを目的とした施設です。東部地域福祉センターは、中央・北部・南部・西部に続く市内5館目となります。

実施設計では、雨水の再利用や緑地の確保など、環境や景観に配慮。また、中学校に隣接することもあり、敷地西側に敷地内通路と兼用の歩行者専用路を整備し、センター利用者の自動車と中学校生徒の分離を図った計画となっています。

長寿課 施策班 公23・6149

HOT LINE



きらり効果

連続テレビ小説「純情きらり」の放送が始まって、早いもので1カ月が過ぎようとしています。放送開始後、ロケ地となった八丁味噌の蔵元には、連日、例年の2倍以上の観光客が殺到しているとお聞きしています。また、地元では、観光に訪れる皆さんに快適に楽しんでいただくようと、八丁蔵通り周辺や「きらり通り」と命名された道路の清掃活動に取り組んでいただき、とてもありがたく感

謝しています。

本市では、昨年の放送決定を受け、観光案内所や市内52店舗による「まちかど案内所」の開設、観光ガイドブック「きらり岡崎」の発行、ロケ地案内看板の設置、道路舗装の改良など、増加が見込まれる観光客対策などを岡崎商工会議所と協力して実施してきました。先月閉幕した桜まつりは、家康行列に約45万人の人数を記録するなど、きらり効果と相まって、例年のない盛り上がりを見せました。

夏には、東京での収録を見学する市民参加事業を計画しています。詳細は、来月号でお知らせします。

純情きらりの放送が、主人公・桜子の生き方のように、人々を元気にし、ジャズの財産とともに岡崎に新たな活性化を生み出す絶好の機会となるよう、市民の皆さんとともに盛り上げていきたいと思

岡崎市長 柴田 純一

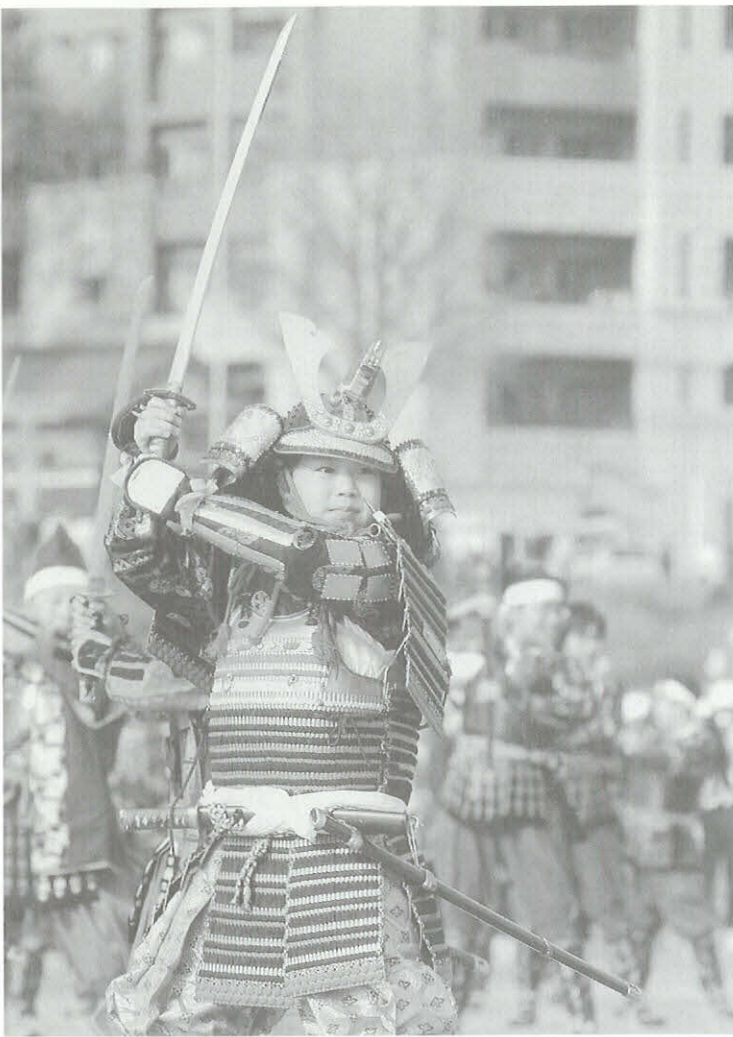


▲ 歓声の中を進む徳川家康公役の松方弘樹さん

家康行列

4月9日(日)に開催した春の風物詩「家康行列」。今年は市制施行90周年を記念して、徳川家康公役に俳優・松方弘樹さん、一日警察署長に連続テレビ小説「純情きらり」出演の女優・井川遥さんなど、特別な出演者を迎えたこともあり、過去最高の約45万人が見物に訪れました。また、純情きらりサポーターズクラブの皆さんや、名前が「きらり」さんの子ども10人も行列を盛り上げました。模擬合戦が行われた河川敷では、松方さんのアドリブをまじえたセリフや演技に、観客席を埋めた皆さんから笑いと拍手がわき起こりました。

OKAZAKI



▲ うれしい竹千代の演習



▲ 可愛いらしい「きらり」さんたち



この日が初仕事。2006プリンセスおかざきの
岡本沙織さん(左)と佐々木真実さん(右)

ピカ ん

おかざき

笑顔もきらり！ 女優井川遥さん、一日警察署長で登場



4月9日(日)の交通安全パレードで、沿道の市民に向かい交通安全を呼びかける井川さん

一日警察署長の感想は？

とても楽しかったです。沿道で手を振る大勢の皆さんに励まされ、無事に最後まで務めることができました。私が一日警察署長となって交通安全の大切さをPRすることで、悲しい事故の減少につながれば本当にうれしいです。私も先日、念願の自動車運転免許証を取得しました。交通安全に気をつけて楽しいドライブを楽しみたいと思います。

岡崎の印象は？

昨年の「純情きらり」岡崎ロケ、そして今日の交通安全パレードなどで感じたのは、岡崎の皆さんの温かさです。それに加えて歴史や自然も豊富。こんなすてきな故郷で暮らす皆さんがともうらやましく思えます。

朝ドラ「純情きらり」で演じる杏子(ももこ)はどんな女性？

困っている人を見過ごせない面倒見の良い女性で、最後までヒロイン桜子を応援し続ける頼もしいお姉さんです。また、動物好きな面もあり、



女優
井川 遥さん

連続テレビ小説「純情きらり」で、ヒロイン桜子の姉・有森杏子役として出演中。また、4月には、家康行列と同時開催の交通安全パレードに一日警察署長として参加し、交通安全の大切さを市民にPRしました。

私自身とよく似ている面もあります。笑い話ですが、杏子を演じるようになってから、私自身、普段の生活も杏子になっっているような気がしています。それほど好きな役どころです。

撮影現場の雰囲気は？

私と宮崎あいさん、寺島しのぶさんは三姉妹の役なのですが、撮影が進むにつれて本当の姉妹のようになり、息もぴったり。ですから、撮影現場の雰囲気もとても和やかで楽しく進めています。

岡崎市民へメッセージを

「純情きらり」が縁で、岡崎の皆さんと出会うことができ、本当にうれしく思っています。ドラマも放送開始から1カ月が経ちましたが、見どころはまだまだこれからです。この先の放送を楽しみに、最後まで応援してください。私自身も、朝ドラへの出演を一つのステップとして、今後映画やドラマなど、どんどん挑戦していきます。これからもよろしくお願ひします。



声 市議会を 見たいのですが

市議会を傍聴したいと思っ
ています。どうしたらいい
ですか。事前に
申込などが必要ですか。

手続きは簡単です。事前
の申込は必要ありません
ので、議会開催日に、
お気軽に傍聴にお越し
ください。

議会日程は？

市議会は3月・6月・9月・12月
の4定例会のほか、必要に
応じて臨時会を開催しま
す。開催の予定は「お
かざき市議会だより」や市
のホームページでお知らせ
します。

傍聴できる日は？

議会開催中いつでも傍聴
できます。

本会議の傍聴をするには？

議場は市役所本館4階です。
西側の階段で傍聴席へお
入りください。階段が困
難な場合は、4階までエ
レベーターを利用してくだ
さい。

委員会の傍聴をするには？

本館3階の議会会議室へ
お越しください。

車いすで傍聴したいのですが？

車いすをご利用のかたは、
正面玄関受付から議事務
局へご連絡いただければ
ご案内します。

傍聴手続きの方法は？

開催当日、本会議は議
場入り口で、委員会は
委員会室入り口で、住
氏名・年齢を記入して
いただきます。団体の
場合は、団体名・責任
者名・傍聴者数をご記
入ください。

議会のテレビ中継はありますか？

ケーブルテレビ・ミクス
12チャンネルによる議
会中継をしています。
中継日は議会開催日、
一般（代表）質問日、
閉会日です。中継日
直後の土・日曜日にも
再放送しています。

会議録検索システムもあります

市のホームページから
過去の定例会会議録と
委員会記録の閲覧・
検索ができますので、
ご利用ください。
議事課議事調査班
☎23・6378

ご意見やご要望のあるかたは
下記までお寄せください。

岡崎市役所 市民協働推進課

教えてコールはこちら

☎ 0564-23-6666 ・ FAX 23-6667

お手紙はこちら

〒444-8601 岡崎市十王町2丁目9番地

教えてバンクはこちら

http://www.city.okazaki.aichi.jp/oshiete_bank/index.html

Eメールはこちら

mail@city.okazaki.aichi.jp

おかげさまで 花暦

空き地のニューフェイス オッタチカタバミ

カタバミは道端、庭先、空き地な
どに生えるかわいい3枚のハート形
の小葉を柄の先につける多年草であ
る。茎は根もとから何本も出て、地
をはう。主に5月から9月に、黄色
の5枚の花弁を持つ直径1センチの花
が咲く。

カタバミの実（果実）を、子ども
たちが小さなバナナに見立てて、ま
まごと遊びをしている様子を以前見
たことがある。熟した果実にさわ
ると、勢いよく種子を飛ばす。果実が
熟して乾燥すると、果皮が縮んで巻
き上がり、種子を飛ばすのである。
実際に果実に触れてこの仕組みを確
かめてみると、子どものみならず大
人も興味を持つ。

カタバミは地面にへばりつくよう
にして生えるので、草取りが面倒で
ある。しかし、多くの人のとって、
なじみの植物であると思う。

ところで、近年は茎が立ち上がる
カタバミを目にするようになった。
空き地や河原などでは群生している
所もある。これは、北アメリカ原産
のオッタチカタバミという帰化植物
である。その特徴の一つとして、葉



が茎の上部に集ってつく傾向がみ
られる。花は、5月ごろから目立つよ
うになるが、在来のカタバミより、
開花できる期間が長い。

カタバミの名の由来は、片食（か
たばみ）の意味で、ハート形の小葉
を片方が欠けていると見たことによ
ると言われる。オッタチは立ち上が
ることを表している。

カタバミの葉は、酸い物草と呼ぶ所がある。
昔は、葉で鏡をみがかいたり、畳の表
面をきれいにしたりすることに用い
た。生の葉は、皮膚や虫刺されの薬
としても効果があるという。

カタバミの葉や花は、夕方閉じ、
朝開く。真冬の昼間、矢作川河原で
群生したオッタチカタバミが葉をし
っかり閉じていた。反応の条件は、
光だけではないのかもしれない。
（元新編岡崎市史調査委員 千賀敏之）



お知らせ



春の緑化植物展示会
所 籠田公園(籠田町)
イワチドリ・山野草展
時 5月12日(金)～14日(日) 内 イワチドリ
など山野草の展示販売
三河のむすびまつり
時 5月20日(土)～26日(金) 内 サツキの展
示販売
公園緑地課計画班 公23・6399

**親子造形センター特別教室
父の日のプレゼントを作ろう**
時 5月13日(土)～6月18日(日) 所 おかざ
き世界子ども美術博物館・親子造形セン

ターEB教室(岡町) 内 父の日の贈り
物にネクタイピンを作る 対 小学生以上
(3年生以下は保護者同伴) ¥ 600円
申 期間中随時受付
おかざき世界子ども美術博物館
公53・3511

分子科学フォーラム講演会

時 5月17日(水) 午後4時～5時 所 自
然科学研究機構・岡崎コンファレンスセ
ンター大会議室(明大寺町) 内 X線自由
電子レーザー計画 講 理化学研究所播磨
研究所・放射光科学総合研究センター副
センター長 石川哲也氏 ¥ 無料 他 申
込不要。公共交通機関をご利用ください。
自然科学研究機構岡崎統合事務センター
総務課企画評価係 公55・7125

**「地域の力は心」にあり
伝えていこう地域の夢、
和のこころ**

時 5月18日(木) 午後6時～8時30分 所
アイプラザ岡崎小ホール(上地3丁目)
内 第一部「プレゼンテーション」日本
人のこころ～おもいやり社会とは～、
第二部「講演」地域リーダーのあるべき

姿とは「明石まつり再開から学ぶ」講
師(社)明石青年会議所第45代理事長 小
川洋次郎氏、第3部「パネルディスカッ
ション」自分たちのまちは自分たちでつ
くる～小さなことからコツコツと～パ
ネリスト(社)明石青年会議所 小川洋次
郎氏、元岡崎市安全安心課主幹 竹内篤
氏、縁丘学区ふれあいパトロール委員会
委員長 梁瀬護氏、コーディネーター
(社)岡崎青年会議所コミュニティモデル推
進第三委員会 山口康二 対 市内・幸田
町在住のかた 定 30人(先着順) ¥ 無
料 申 郵送・ファクス・Eメールで①名
前②住所③会社名(団体名)④電話番号
を記入し、〒441-0874 市内電美南
1丁目2番地 (社)岡崎青年会議所事務局
へ 他 電話は月～金曜日の午前10時～午
後4時に。

ふれあいドーム岡崎の催し
所 ふれあいドーム岡崎(下青野町)
「コリウスや観葉植物で「リーフ」を楽
しむカセットリース講習会」
時 5月20日(土) 午後1時30分～21日
(日) 午前10時～ 内 初夏から秋まで葉色

公53・5045 FAX 53・5149
Eメール:info@okazaki-jc.org
社岡崎青年会議所

時:期間・日時(時間)
所:場所
内:内容
講:講師・指導
対:対象・資格
定:定員・募集人員
¥:費用・受講料など
持:持ち物
申:申込方法・申込期限
?:問い合わせ先
他:その他

が美しいコリウスやリーフプランツを使
って、日なた～半日陰(真夏)で楽しむ、
初心者でも簡単なハンギングリースを作
る 講 日本ハンギングバスケット協会認
定講師 太田康徳氏 定 各24人(定員を
超えた場合は抽選後、当選者のみ電話連
絡) ¥ 3300円(材料費含む) 申 直
接来店か、ファクスまたははがきに①希
望時間②郵便番号③住所④電話番号を記
入し、〒441-0244 市内下青野町字
天神77番地 ふれあいドーム岡崎「リー
ス係」へ。5月13日(土)必着

第9回ハンギングバスケットコンテス
ト開催中
時 5月14日(日)まで 内 アイデアいっば
い、参加者自慢のハンギングバスケット
を50点以上展示
ふれあいドーム岡崎
公43・0123 FAX 43・0122

北山湿地観察会

時 5月27日(土) 午前9時(雨天の場合
は28日(日)) 所 北山湿地周辺(池金町)
内 春の湿地の特色ある植物や昆虫など
を楽しく観察 定 30人(定員を超えた場
合は抽選) ¥ 無料 申 はがき・ファク
ス・Eメールで①郵便番号②住所③氏名
④電話番号を記入し、〒441-8601

市役所自然共生課自然保護班へ。5月19日(金)必着 **他** ①ハイキングのできる服装・長靴、×手帳などをお持ちください②詳細は受付後、案内を送付します。

自然共生課自然保護班

公23・6188 FAX23・6536

Eメール:sizenkyosei@city.okazaki.aichi.jp

魅せる女性の自己表現講座I

時 5月27日(土)・6月3日(日) 午前10時～正午 **所** 働く婦人会館(伊賀新町) **内** 人前で自分の伝えたいことを正確に、感じよく伝えることができるよう、実践を交えて学ぶ **講** FMおかざき取締役 大野晴己氏 **対** 市内在住・在勤の女性(学生は除く) **定** 30人(定員を超えた場合は抽選。初めて受講するかたを優先) **料** 無料 **申** 往復はがきに①講座名②住所③氏名(ふりがな)④年齢⑤電話番号⑥職業を記入し、〒444:8601 市役所青少年女性課男女共同参画班へ。5月19日(金)必着 (連名不可) **他** 一時保育(2歳以上の未就学児対象、要予約)を希望されるかたは、⑦子どもの氏名⑧年齢を記入してください。申込書を送付します。

青少年女性課男女共同参画班
公23・6222

5月開催パソコン講座

時 随時 **所** 岡崎商工会議所501会議室(竜美南1丁目) **内** 一般コース/パソコン入門・CAD入門・ワード初級・エクセル初級・パワーポイント・ネットメール講座、特別コース/「アルパム

ブックカバー」作成 **講** 三菱自動車教育センターインストラクター **料** 入学金/3千円(商工会議所会員と受講申込2回目以降のかたは不要)。別途受講料 **申** 電話・ファクスで三菱自動車教育センターへ(公45・8350 FAX45・2826)。
岡崎商工会議所公53・6193

城南亭で新茶を一煎(いっせん)

時 5月の毎週土曜日 午前10時～午後4時 **所** 城南亭立礼席(岡崎公園内) **料** 一煎450円(季節の和菓子付き)
城南亭公26・1939

県立農業大学の研修

愛知の農産物加工「山ぶきの糖菓子」
時 6月1日(木) 午後1時30分～4時 **内** 奥三河の山で採れたフキを使った香り豊かな糖菓子の作り方 **定** 25人 **料** 700円(材料費含む) **申** 5月18日(木)必着
県民公開講座「花づくり肥料の基本と草花の寄せ植え」
時 6月6日(火) 午後1時～4時30分 **内** 花づくりのための肥料の基礎知識、寄せ植えの実習 **定** 100人 **料** 1500円(材料費含む) **申** 5月24日(水)必着
県民公開講座「庭や鉢植えで楽しむ家庭庭園づくり」
時 6月14日(水) 午後1時～3時40分 **内** 家庭で楽しむための果樹の栽培方法の基礎知識 **定** 30人 **料** 1000円 **申** 5月24日(水)必着

共通
所 県立農業大学校中央教育棟(美合町) **申** はがきかファクスで①講座名②郵便

番号③住所④氏名(ふりがな)⑤電話番号を記入し、〒444:0802 市内美合町字並松1番地2 県立農業大学校研修部へ。
県立農業大学校研修部
公51・1034 FAX51・4831

君は今日、麵打ち達人になる!

時 6月3日(日) 午前9時30分～午後4時 **所** 県青年の家(美合町) **内** 親子で手打ちうどん作り。昼食はうどん料理を楽しむ、午後からはグラウンドゴルフ **対** 小学生とその保護者 **定** 50人(約15家族。定員を超えた場合は抽選) **料** 1人800円(食事代など) **申** 往復はがきに申込者全員の①郵便番号・住所②氏名(ふりがな)③性別④年齢(学年)⑤電話番号⑥催し名を記入し、〒444:0802 市内美合町字並松1番地2 県青年の家へ。5月14日(日)必着 **他** 要項は県青年の家、県民生活プラザ(明大寺本町)にあります。また、県青年の家ホームページ(<http://aichi.yhp.jp>)でもご覧になれます。
県青年の家公51・2123

体育協会の講習会と教室

居合道初心者講習会
時 6月7日(水)～7月26日(水)の毎週水曜日 午後7時～8時45分 **所** 岡崎中央総合公園第1錬成道場(高隆寺町) **対** 市内在住・在学・在勤の中学生以上 **料** 4500円(テキスト代・傷害保険料含む)
申 5月20日(土)必着 **?** 岡崎市居合道連盟 中江宅公48・4362

弓道教室

時 6月10日～7月29日の毎週火・土曜日 午後6時30分～8時30分(全15回) **所** 岡崎中央総合公園弓道場 **対** 市内在住・在勤の初心者・中級者(高校生以下は除く) **料** 6千円(傷害保険料を含む) **定** 30人程度 **申** 5月22日(月)必着 **他** 弓道具の貸し出しあり **?** 岡崎弓道会 杉浦宅公21・0530

共通

申 往復はがきに①住所②氏名(ふりがな)③年齢④性別⑤職業⑥電話番号(弓道教室は⑦経験の有無(経験年数・段位)を記入し、〒444:0854 市内六名本町7番地 体育協会「〇」係へ。
体育協会公53・7644

託児サポーター養成講座

時 6月9日・16日・23日・30日、7月7日の金曜日 午後1時30分～3時30分 **所** 働く婦人会館(伊賀新町) **内** 託児サポーターとしての心構えや基礎知識を身につける **講** 大学講師ほか **対** 市内在住・在勤のかた(学生は除く) ※全日程終了後に託児業務に協力していただけるかた希望 **定** 40人(定員を超えた場合は抽選) **料** 無料 **申** 往復はがきに①講座名②住所③氏名(ふりがな)④年齢⑤電話番号⑥職業を記入し、〒444:8601 市役所青少年女性課男女共同参画班へ。5月16日(水)必着 (連名不可) **他** 一時保育(2歳以上の未就学児対象、要予約)を希望されるかたは、⑦子どもの氏名⑧年齢を記入してください。申込書を送付します。
青少年女性課男女共同参画班
公23・6222

**新規学校卒業生対象
求人説明会**

時 6月8日(木) 午後2時～4時 所 シビックセンターコンサートホール・コロネット(羽根町) 内 求人申込手続きについて 対平成19年3月新規学校卒業生を採用しようとする岡崎公共職業安定所管内(岡崎市、幸田町)の事業所 申当日直接会場へ。

岡崎公共職業安定所求人企画部門
公52・8609

**アジア・シルクロード
ミュージックキャラバン in 岡崎
～大地の響き
～山と草原の音楽と舞踊～**

時 9月10日(日) 午後2時開演(1時30分開場) 所 シビックセンターコンサートホール・コロネット(羽根町) 内 ネットホルの笛(パンスリ)、モンゴルの弦楽器(馬頭琴)など、アジア諸民族の音楽と舞踊。曲目/ヒマラヤの風、タツバ、サンティ、鳥のさえずり、草原の夢、天馬、雪山の香、万馬の神ほか、出演/パUNCHアラマ(パンスリ奏者)、サラバンラマ(タブラ奏者)、コピララマ(ネパール民族舞踊家)、ライハスロー(馬頭琴奏者)、タラー(中国琴演奏家)、ドガラ(モンゴル舞踊家)、共演者:ルシエル(井上綾子(バイオリン)、川村千尋(ピアノ)) ¥千円(全席自由) 申

入場券発売日/6月10日(出)、入場券取扱場所/シビックセンター、チケットぴあ公0570・02・9999 (Pコード226-745)、富士ブレイガイド

レオ店公23・3838、ツルタ楽器岡崎店公53・8950 他 就学前児童の入場は不可。公演内容などは一部変更する場合があります。

シビックセンター公72・5111

母子家庭の母及び寡婦のための就業支援講習会

パソコン講習
所 時 名古屋会場(名古屋情報メディア専門学校(栄サテライト教室)名古屋市中区)・A班/7月18日(火)～9月26日(火)、B班/7月19日(水)～9月21日(木) 豊橋会場(あいち情報専門学校(豊橋市関屋町))・7月25日(火)～9月28日(木)

医療事務講習
時 A班/7月10日(月)～9月19日(火)、B班/7月12日(水)～9月14日(木) 所 国際医療管理専門学校(名古屋市中村区)

共通
対 母子家庭の母及び寡婦のかたで指定された18日間で全日程出席できるかた
時 午前10時30分～午後3時10分 定 いくらも県内で20人(定員を超えた場合は抽選) ¥無料 申 5月10日(水)～31日(水)に市役所児童家庭課(本館1階)へ。

児童家庭課児童育成班公23・6745

**吉浜細工人形展と
人形小路(なごみち)花まつり
(高浜市)**

江戸時代から伝わるといわれ、身近にある木の実や貝殻などの自然物を使い、人形や動物を作り飾り付ける県指定無形文化財の伝統芸能「吉浜細工人形」。

郷土が誇る伝統芸能をまちづくりにかしていかうと、吉浜地区住民有志による「人形小路の会」が中心となって、約800名の散策コース「人形小路」の整備が進んでいます。

散策コースの整備と会の正式発足を記念して「人形小路花まつり」を開催します。



時 5月7日(日) 午前9時30分～午後3時(小雨決行) 所 人形小路(拠点:JAあいち中央吉浜支店駐車場(高浜市屋敷町)、旧店舗) 内 白象引きパレード、スタンブラリーなど 人形小路の会会長 都築宅公0566・53・1162

吉浜細工人形展
時 5月7日(日)～10日(水) 所 柳池院(屋敷町7丁目、名鉄吉浜駅から東へ徒歩7分)、宝満寺(屋敷町3丁目、名鉄吉浜駅から東へ徒歩5分)
高浜市観光協会事務局(かわら美術館内)
公0566・52・3366



緑化写真コンクール

内 題材/「水と緑が輝く自然豊かな風景」をテーマに、私たちの心を癒す緑あふれる風景(岡崎市内)を撮影したもの。作品はカラープリント四ツ切縁なし写真(ワイド不可)またはカラープリント四ツ切縁なしデジタル写真(合成加工不可) 申 〒441:8601 市役所公園緑地課計画班(北館1階)へ。8月31日(木)消印有効 他 ①表彰/推薦、特選、準特選ほか②審査/主催者が委嘱する審査員が実施③入賞発表/9月下旬④応募作品は自作で未発表のもの⑤入賞作品の使用権は市に帰属⑥応募作品の裏面に必ず規定の応募票(公園緑地課で配布・自作可)を張り付けること⑦応募作品は返却しません⑧入賞作品の原版を後日提出

公園緑地課計画班公23・6399

**障害児サマースクール
入所児童募集**

内 夏季長期休暇時に障害児の発育増進



3月末現在の岡崎市内の交通事故状況

	人身事故件数	死傷者		
		死者	負傷者	計
平成18年	684件	10人	852人	862人
平成17年	711件	2人	892人	894人
比較	-27件	+8人	-40人	-32人

注:死者数は、事故発生から24時間以内に死亡した人です。



3月末現在の岡崎市内の窃盗犯発生件数

	総数	侵入犯	乗物犯	非侵入犯
平成18年	1,363件	250件	353件	760件
平成17年	1,842件	268件	332件	1,242件
比較	-479件	-18件	21件	-482件



4月1日現在の福祉機器リサイクル事業登録状況

区分	譲りたい人	必要な人
車いす	1件	6件
電動ベッド	1件	2件
エアーマット	0件	2件
その他	5件	2件

※福祉機器を「譲りたい人」「必要な人」は登録してください。

※費用は有料の場合もあります。

地域福祉サービスセンター

☎23-8938



献血にご協力ください

岡崎地区献血推進協議会事務局
社会福祉課 看護班

☎23-6145

●400ml・成分献血へのご協力をお願いします。

岡崎献血ルーム (東岡崎駅南館5階)
☎52・1800

受付時間 10:00~13:00、14:00~17:45
(成分献血は10:00~12:00、14:00~17:00)
休日 毎週金曜日

その他の会場の予定は愛知県血液センターのホームページをご覧ください。

<http://aichi.bc.jrc.or.jp/>



5月の自作ビデオ放映予定

※午前11時から約1時間

期間	市民課ロビー	市民ロビー
5/1~5/12	自動車の港 -三河港-	洋ランにたくす夢 -小林農園の取り組み-
5/15~5/19	農業の企業化 -小久井農場の挑戦-	自動車の港 -三河港-
5/22~5/26	変わりゆく川の生態系	農業の企業化 -小久井農場の挑戦-
5/29~6/2	ヒメハルゼミ -山中八幡宮の生きた化石-	変わりゆく川の生態系

障害児タイムケア 参加児童募集

障害児の下校後活動の場を確保するとともに、介護者の一時的な休息を目的として児童を預かる。時平日/学校終了時(午後6時30分(1単位)、土・日・長期休暇時/午前10時~午後6時(2単位まで) ※3時間で1単位 所 障害者サービス パレット(北本郷町34・0535)、ぼくら・あそび隊・流(戸崎町71・1807) 対 市内在住の障害のある中学生・高校生など 定 平日5

と介護者の負担の軽減を図るため、児童を預かる。時 7月24日(月)~8月31日(土) 日曜日、8月2日(水)・9日(水)・14日(月)・15日(火)・23日(水)・30日(水)を除く。午前10時~午後3時 所 保健センター(康生通) 対 市内在住の障害のある小学生(定 20人 料 1日100円(昼食、お茶などは各自持参) 申 5月1日(月)~19日(金)に市役所社会福祉課(本館1階)へ。 社会福祉課 策策班 ☎23・6155

高齢者センター岡崎歯科診療所

☎55・0116 内線250

毎週月~金曜日(祝日除く) 午後1時~4時 所 高齢者センター岡崎歯科診療所(美合町) 内 岡崎歯科医師会の協力による歯科診療(介護者の同行が必要) 対 認知症のかた・虚弱高齢者及び車いす利用のかたで 料 診療に要した費用に対する自己負担金 持 健康保険証・老人医療費受給者証・高齢受給者証・その他の医療給付を受けている場合はそれらの受給者証など 申 電話で予約(受付は月~金曜日の午後1時~4時) 他 虫歯や入れ歯などについての無料相談も毎週月曜日午後1時30分~3時30分に行っています。

認知症のかた・虚弱高齢者及び車いす利用のかたへの歯科診療

人程度、休日7人程度 料 1単位千円 申 電話で各施設へ。 社会福祉課 策策班 ☎23・6155

市制施行90周年記念式典の会場を花で飾る フラワーサポーター募集

7月1日(土)開催の市制施行90周年記念式典の会場を花で飾るため、花を育てていただけるかたを募集します。

■内容/花を育て、市民会館(六供町)で開催の式典前に会場へ持ち寄る(式典終了後は差し上げます)。

■対象/次のいずれも可能なかた①花の苗、プランター(1人2鉢)、土を6月2日(金)~5日(月)午前9時~午後5時におかざき農遊館(東阿知和町)またはふれあいドーム岡崎(下青野町)で受け取る②育てた花を6月29日(木)・30日(金)午前10時~午後4時に市民会館へ持ち寄る③7月1日(土)正午~午後4時または2日(日)午前10時~午後2時に市民会館で花を受け取る。

■定員/100人(定員を超えた場合は抽選)

■申込方法/往復はがきに①住所②氏名③年齢④電話番号⑤6月2日~5日の受取希望場所(農遊館・ふれあいドームのどちらか)を記入し、〒444-8601 市役所企画課「フラワーサポーター」係へ。5月15日(月)必着

企画課総務班 ☎23・6030

軽自動車税の減免

対 一定以上の障害で手帳の交付を受けているか
 内 所有する軽自動車など一台に限り減免（県税の自動車税の減免を受けた場合を除く）
 他 次も減免の対象となる場合あり①障害者のみで構成される世帯の障害者のために、常時介護者が運転する場合②身体障害者が利用するために改造された軽自動車

申 市役所市民税課諸税班（本館2階）
 申請期限 / 5月24日（水）

市民税課諸税班 公23・6075

児童手当が小学校6年生までに拡大されました

児童手当制度が改正され、支給対象年齢が、これまでの小学校3年生（9歳到達後最初の年度末）までから、小学校6年生の年度末（12歳到達後最初の年度末）までに拡大され、併せて、所得制限が引き上げられることになりました。

小学校4年生の児童（平成8年4月2日～平成9年4月1日生まれ）の保護者のかた

3月31日まで児童手当を受給していたかたは、手続きの必要はありません。受給していないかたで、受給資格がある場合は、申請手続きをしてください。

小学校5・6年生の児童（平成6年4月2日～平成8年4月1日生まれ）の保護者のかた

現在、児童手当を受給していないかたは認定請求、すでに下のお子さんで児童手当を受給されているかたは額改定認定請求の手続きが必要です。

これまで、所得制限により児童手当を受給していない保護者のかた

所得制限の引き上げ（表参照）により、新たに受給できる場合があります。該当する保護者のかたは、認定請求の手続きが必要です。

所得制限程度額表

扶養親族などの数	自営業者 (国民年金加入者)	サラリーマン (厚生年金など加入者)
	所得額(万円)	所得額(万円)
0人	(460)468	(532)540
1人	(498)506	(570)578
2人	(536)544	(608)616
3人	(574)582	(646)654
4人	(612)620	(684)692

扶養親族などの数が5人以上は1人増すごとに38万円加算
 ※（ ）は、社会保険料一律8万円控除した額です。

4月1日以降に岡崎市に転入されたかた
 4月1日現在の居住地と岡崎市の両方に申請手続きが必要です。

共通

申 市役所児童家庭課（本館1階）または各支所（公務員のかたは勤務先）
 他 改正に伴う請求は、9月30日までに受け付けたものは、4月分（または支給要件に該当した日の翌月分）にさかのぼって手当が支給されます。この期間を過ぎた場合は、申請受付の翌月分からの支給となります。

児童家庭課児童助成班 公23・6150

青少年センター運営委員会委員の募集

内 委員会に出席し（年2回程度）、青少年の教養を高め、かつ、心身の健全な

May 2006

市内在住の英語圏外国籍市民向けの情報コーナー

OKAZAKI INFORMATION

Garbage Collection and Disaster Prevention <ごみの収集・防災>

Recently new calendars for garbage disposal and the new disaster prevention map and guide were delivered to all households in Okazaki.

Separating garbage correctly and disposing of it at the correct place and time is very important. It is an offence to dispose of garbage incorrectly. If you are unable to read Japanese and are unsure of the correct way to separate your garbage, complete guides to separating garbage and guides to understanding the calendars are available at the Okazaki International Community Center (OICC).

It is imperative that all residents are aware of disaster and evacuation procedures. Japan is very prone to earthquakes as well as typhoons. The complete disaster prevention map and guide is available in Japanese, English, Portuguese, Chinese and Korean and contains valuable information to help residents prepare for emergency situations. This guide is also available at OICC.

The Okazaki International Community Center (OICC) in Kamimutsuna is open from 9:00 to 19:00 Monday, Wednesday, Thursday, Friday and Saturday; 9:00 to 17:00 on Sunday; closed on Tuesdays. English-speaking staff are available every day.

S. Lineker, CIR 市国際交流員 セラ・リネカー

5月の女性相談

青少年女性課男女共同参画班
☎23・6222

女性相談(要予約)

予約申込…青少年女性課男女共同参画班
☎23・6222

開催日	時間	場所
毎週月・水	午後1時～4時	市民相談室 (本館2階)

※祝日はお休みです。

女性のための法律相談(要予約)

予約申込…働く婦人会館 ☎23・2963
(11日木午前8時30分～)

開催日	時間	場所
24日(水) 27日(土)	午後2時～4時	働く婦人会館 (伊賀新町)

女性悩みごと相談(要予約)

予約申込…県女性相談センター西三河駐在室
☎27・2719

開催日	時間	場所
8日(月) 22日(月)	午前10時 ～午後3時	福祉会館2階 (朝日町)
17日(水)	午前10時 ～午後4時	働く婦人会館 (伊賀新町)

※電話で事前に時間など予約してください。
※相談は無料、秘密厳守です。

県立岡崎高等技術専門学校(美合町)
内 金属技術科(金属加工や溶接技術)、
訓練期間/7月5日(水)～12月20日(水)(6
カ月間)。選考日/6月9日(金)。選考方
法/適性検査及び面接 **対** 離職したかた
や転職して新たな職業に就こうとするか

県立岡崎高等技術専門学校 訓練生募集

太陽の城 ☎24・2535

育成を図るための活動の場としての施設
の実現に向けて、必要な施策に関する意
見を述べる(任期/平成20年6月30日ま
で、委員会出席報酬予定) **対** 市内在住
の20歳以上のかた **定** 若干名(委員の構
成は、一般公募のほか学識経験者、各
種団体代表など15人以内を予定) **申** 小
論文「青少年の健全育成について」(十
字程度)に市販の履歴書を添えて、〒444
:0860 市内明大寺本町1丁目2番
地 青少年センター・太陽の城へ直接ま
たは郵送。6月2日(金)必着 **他** 選考結果
は応募者あてに通知

所 市役所国保年金課(本館2階) また
は各支所 **持** ①退職日の分かる書類(離
職票、退職辞令など) ②基礎年金番号通
知書または年金手帳③印鑑
国保年金課年金班 ☎23・6171

手続き方法

国民年金は、日本に住む20歳から60歳
までのすべてのかたが加入する制度です。
厚生年金や共済組合に加入している会社
員や公務員のかたで退職されたかたと、
その被扶養配偶者で60歳未満のかたは、
国民年金の第1号被保険者への種別変更
届の手続きをしてください。

退職されたかたへ 国民年金の手続きは お済みですか

県立岡崎高等技術専門学校
☎51・0775

たで、就職に必要な基礎的技能や知識を
身につけたいかた **定** 30人 **¥** 無料 **申**
5月31日(水)まで **他** 見学会/5月17日
(水)午後1時30分(申込不要)

安全

安心だより No.26

…「あいち地域安全

緊急3か年戦略」…

本県の刑法犯の認知件数は、平成16年に引き続いて2年連続減少しているものの、依然として20万件前後と高い水準にあり、10年前の約2倍となっています。

そんな現状を打破するため、愛知県では今年を「治安回復元年」と位置付け、平成18年度から20年度の3か年で短期的、集中的に実効性の高い対策を強力に実施するため「あいち地域安全緊急3か年戦略」を制定しました。

基本戦略

I. 防犯意識の高揚

子どもから大人まで、県民一人ひとりの治安に対する危機意識を喚起するため、啓発や情報提供を行い、地域が一体となった「県民総ぐるみ運動」を展開します。

〈県民総ぐるみ運動のスローガン〉

3N(ない)

- 「犯罪にあわない」
- 「犯罪を起こさせない」
- 「犯罪を見逃さない」

II. 地域の防犯力の向上

県と県民、事業者、団体、市町村との連携を図り、防犯意識の強化と整備を促進し、地域の防犯力を向上させます。

III. 犯罪が起きない生活環境づくり

犯罪の温床となる歓楽街の環境浄化や警察官の街頭活動の強化、犯罪防止に配慮した住宅、公園、道路などの整備、普及など、犯罪が起きない生活環境づくりを進めます。

IV. 子どもの安全確保

子どもに対する防犯教育を強化するとともに学校、地域、警察などが一体となって子どもを犯罪から守るための体制を整備し、子どもの安全を図ります。

岡崎警察署 ☎58・0110 安全安心課生活安心班 ☎23・6525

市民協働モデル事業 コミュニティモデル地区 公募事業

元気ですか？ あなたのまち

内平成19年実施予定の、学区のイベントや事業（例：お年寄りと小学生の交流や防犯・清掃活動、夏祭りなど）に福岡青年会議所の人的、金銭的支援を希望する団体を公募 **対**総代会・社会教育委員会・小学校・PTAなど、学区で活動する団体 **申**所定の用紙に必要事項を記入し、〒444-0874 市内竜美南1丁目2番地 (社)福岡青年会議所へ（フアックス可）。7月25日(火)必着 **他**用紙は(社)福岡青年会議所 市役所市民協働推進課（本館2階）にあります。後日書類審査、公開審査があります **?** (社)福岡青年会議所 奥瀬 0900・7680・1121 FAX 53・5149

市民協働推進課市民協働班
023・6491

市民活動総合補償制度を ご活用ください

内市民の皆さんが安心して社会貢献活動に参加できるよう、市が保険料を負担して運営。市民活動（ボランティア活動など）中に事故に遭われたかに保険金を支給 **対**対象となる団体／5人以上の市民により自主的に構成され、本市に登録されている団体（市のいすれかの部署に登録されている団体）に再登録する必要はありません、対象となる市民活動／社会教育活動、社会福祉・社会奉仕活動、青少年健全育成活動、地域社会活動など

で、自由意志のもとに行う断続的、計画的な公共性のある活動（政治、宗教、営利を目的とする活動を除く）

賠償責任補償金額	
支払限度額	対人 1人につき6,000万円 1事故につき3億円
	対物 1事故につき100万円

*1回の事故につき対人・対物それぞれ1万円の自己負担があります。

傷害補償金額	
死亡保険金	200万円
後遺障害保険金	障害に応じ6~200万円
入院保険金	1日につき3,000円
通院保険金	1日につき2,000円

市民協働推進課市民協働班
023・6491

10月開館 南部地域交流 センターの愛称募集と 市民検討ワークショップ

東西南北4つの地域割りを基本として施設配置を計画している地域交流センターの2号館が10月、上地2丁目に開館します。より親しみやすい施設にするための愛称を募集します。

愛称募集

申所定の応募用紙・はがき・Eメールで①愛称②住所③氏名④年齢⑤性別⑥電話番号⑦職業⑧愛称に対する簡単な説明を記入し、〒444-8601 市役所市民協働推進課「愛称募集」係へ。5月31日(火)消印有効（Eメールは当日到着分）。1人1枚3点まで応募可（作品は未発表のものに限る）。用紙は市民協働推進課（本館2階）、各支所、北部地域交流セン

ター・なごみん（西蔵前町）にあります

他①作品の著作権は市に帰属②応募作品の返却はしません③賞/採用作品1点図書カード1万円分（採用作品が複数の場合は、抽選で1人に決定）④発表/6月下旬（本人あてに通知）⑤施設の概要は市ホームページでご覧になれます。ご連絡いただければ、応募用紙と併せて送付します。

市民検討ワークショップ

時5月21日(日) 午前9時~正午 **所**上地学区市民ホーム（上地3丁目） **内**交流センター運営計画を考えるためのワークショップ **定**50人程度 **他**当日直接会場へ。

市民協働推進課事業推進班
023・6661
u-x@shiminikyodo@city.okazaki.aichi.jp

(社)愛知県モーターボート 競走会

審判員・検査員職員募集

時試験/6月下旬に書類選考と面接(社)愛知県モーターボート競走会(名古屋市中村区)、7月中旬に試験(福岡県久留米市) **内**公営競技の受託業務。勤務場所/蒲郡及び常滑競艇場・名古屋、勤務日時/4週6休制(休日は勤務場所により異なる) 午前9時~午後5時(ナイターレース開催日を除く) **対**4年制大学の平成19年卒業見込者または25歳未満の既卒者で、色盲・色弱でなく、次の視力を有するかた **審判員** 両眼とも裸眼視力0.1以上で矯正視力0.6以上 **検査員** 両眼とも裸眼視力または矯正視力

0.5以上 **定**1~2人 **申**履歴書を〒450-0002 名古屋市中村区名駅5丁目4番14号 花車ビル北館905号 (社)愛知県モーターボート競走会 総務部人事課へ。6月10日(土)消印有効 **他**1年間の研修期間あり **?** (社)愛知県モーターボート競走会 総務部人事課 052・562・1316

商工労政課総務班 023・6210

岡崎石工団地 キャラクター募集

内石職人の町にふさわしいキャラクターデザインの募集。入選作品は岡崎石工団地協同組合のキャラクターとして、イベントやパンフレットなどの印刷物に使用 **申**A4判白色用紙(縦横自由)に描き、〒444-0936 市内上佐々木町字梅ノ木48番地 岡崎石工団地協同組合「キャラクター」係へ（フアックス・Eメール不可）。1人何点でも応募可（用紙は1点1枚）。10月31日(火)消印有効 **他**応募者の自作・未発表の作品に限ります **?** 岡崎石工団地協同組合 031・38823 商工労政課商工振興班 023・6212

環境基本計画見直しのための 環境まちづくり 市民会議委員の募集

内市の将来環境（自然環境・生活環境・快適環境・地球環境）についての環境基本計画を策定するための市民会議に参加（任期/原則として「環境基本計画」策定までの3年間） **対**市内在住・在勤のかた **定**10人程度 **申**所定の申込書に①

住所②氏名③生年月日④応募の動機などを記入し、〒444-8601 市役所環境総務課（福祉会館5階）へ郵送または直接。5月22日(月)必着 **他**①選考は書類審査で行い、結果を6月上旬に応募者全員に通知②応募用紙は環境総務課にありません。市ホームページ・環境総務課のページからもダウンロードできます。

環境総務課環境管理班 ☎23・6685

**地震から命を守るために
”すまいの耐震性”を
確認しましょう**



阪神・淡路大震災での被害例

木造住宅の無料耐震診断・耐震改修費補助

無料耐震診断

対 次の①から④すべての条件にあてはまる建物①現在、居住している②昭和56年5月31日以前に着工している③2階建て以下の木造の在来軸組工法または伝統工法である④専用住宅、併用住宅、長屋、共同住宅（借家を含む）のいずれかである

申 市役所建築指導課（北館3階）と各支所にある申込用紙に記入し、直接か郵送（用紙に80円切手を張付）※申込は建物の所有者に限る

耐震改修費補助（上限60万円）

対 市の無料耐震診断または、財愛知県建築住宅センター実施の木造住宅耐震診断を行い（昭和56年5月31日以前着工）、判定値1・0未満のかた（今年度より0・7未満から1・0未満に対象が拡大）で耐震改修工事を行うかた **他**耐震補強上有効な工事に限りません。

耐震改修促進税制

耐震改修費補助を利用した場合、確定申告による所得税額の特別控除と、固定資産税額の減額措置があります。

昭和56年以前の旧耐震基準による既存建築物の耐震診断補助

対 共同住宅（耐火建築物または準耐火建築物であって、延べ床面積が千平方メートル以上であり、かつ、地階を除く階数が原則として3階以上のもの）または、病院・福祉施設・百貨店など（耐震改修促進法第7条第2項に規定する指示建築物）の所有者または管理組合 **¥**補助率/費用の3分の2または120万円のいずれか低い方

昭和56年以降の新耐震基準による既存建築物の構造計算再検査

対 分譲マンションの管理組合 **¥**補助率/費用の3分の2または60万円のいずれか低い方

その他

①各制度でそれぞれ条件がありますので、詳細はお問い合わせください②市役所で行う耐震診断では、各戸訪問・電話による勧誘活動はしていませんのでご注意ください

ください。
建築指導課相談班 ☎23・6709

**あなたの相談相手
民生委員・児童委員は
いつもそばにいます**

活動強化週間 5月12日(金)～18日(木)

民生委員・児童委員は地域福祉の推進役として、住民の立場に立ち、住民と共に安心して暮らせるまちづくりに取り組んでいます。

地域での支えあいが必要な今日において、民生委員・児童委員がどのような立場の人でどのような活動をする人なのかを地域社会のかたがたに正しく理解していただくために、「民生委員・児童委員の日」を機会に、民生委員・児童委員とその活動をPRし、よりよいまちづくりに取り組みます。お気軽にご相談ください。

福祉総務課総務班 ☎23・6851

**岡崎市男女共同参画情報誌
「きりり」第11号を
発行しました**

女と男のフォーラム「シネマ&トーク」や学区女性団体の活動状況などを紹介しています。

ご希望のかたは、市役所市政情報コーナー（本館2階）、各支所、太陽の城（明大寺本町）、働く婦人会館（伊賀新町）へ。まとまった部数が必要なかたは、市役所青少年女性課へご連絡ください。

青少年女性課男女共同参画班
☎23・6222

制度	対象	限度額	期間	利率	保証人	担保	取扱金融機関
住宅資金	建築	新築、増築など	25年以内	5年以内 年1.5% 25年以内 年2.9%	信用保証 <small>岡崎信用金庫市内本支店は保証料を別途契約時にお支払いいただきます。 東海労働金庫岡崎支店は金利に0.2%（保証料相当）を上乗せした利率となります。</small>	要	岡崎信用金庫 市内本支店 東海労働金庫 岡崎支店
		修繕、模様替					
	譲渡	中古（土地付き）					
		分譲（土地付き）					
災害防止 工事資金	住宅をかさ上げするとき	300万円	15年	年2.2%	信用保証	要	岡崎信用金庫 本
	木造住宅の耐震補強工事をするとき	300万円	15年	年2.2%	信用保証	要	
	既設不良塙の改良のとき	100万円	5年	年2.2%	信用保証	不要	
生活資金	災害、傷病、入学、結婚、出産、死亡、住宅修繕、転居に伴う代金などで一時的に資金調達が困難なかた	50万円	5年	年2.2%	信用保証	1人	不要
		30万円	3年				

**住宅資金などの
融資あっせん**

・常時受け付けています。
・固定利率ですので、契約後は市中金利が変動しても返済計画を変更することがないため、安心です。

安全安心課市民相談班
☎23・6493

市民病院嘱託視能訓練士募集

内 視力検査業務 対 視能訓練士免許証所持者

市民病院事務局総務課総務班

公66・7010

5月28日(日)は 春の市民清掃の日

「春の市民清掃の日」では、町内清掃に伴い発生するごみに限り、次のいずれかの方法で処理を受け付けます。私たちの町を美しくするためにぜひご参加ください。

- ▼当日、中央クリーンセンターへ直接搬入する場合／午前8時～正午に受付。可燃ごみ、不燃ごみ、空き缶、空きびんに分別して搬入してください。(町内清掃の場合は容器包装も汚れている場合が多いので、可燃ごみ・不燃ごみに分けてください)。
- ▼草、小枝などをごみステーションに出す場合／20袋以上出す場合は、事前に必ず中央クリーンセンターにご連絡を。20袋未満であれば、事前連絡は不要ですが、必ず指定袋に入れて出してください。
- ▼草、小枝などをごみステーションでない場所に出す場合／事前に必ず中央クリーンセンターに連絡し、回収日・場所などを協議してください。指定袋でなくても構いませんので、袋に入れるか、ひもでしばって出してください。
- ▼道路側溝から出た土砂など／平日に道路維持課各班へ。本庁・岩津支所管内Ⅱ中北部班(公23・6225)、岡崎・大平・東部支所管内Ⅱ東部班(公23・62

33)、矢作・六ツ美支所管内Ⅱ南西部班(公23・6227)、額田支所管内は額田支所維持管理課(公82・3103)へ。
▼側溝ふた脱着機の貸し出し／道路維持課総務班(公23・6223) または額田支所維持管理課へ。

また、5月は春の大掃除月間です。清潔で明るく住み良い環境づくりのため、次の点に気をつけて、各家庭でも掃除をしましょう。

- ①建物内で、日ごろ手の届かない場所もよく掃除をしましょう
- ②室内の通気を十分に、畳、敷物類を日光に当て、床下のほこりなども払っておきましょう。

ごみ対策課ごみ減量班公23・6530
中央クリーンセンター公22・1153

計量器(はかり)の定期検査

はかり売りに使用する計量器や計量した結果を必要とする計量器など、取引もしくは証明に使用する計量器(はかり)は計量法により2年に1度の定期検査を受検することが義務付けられています。この検査に合格すると「合格シール」を張り付けます。(左図参照)



今年度実施する検査は、原則として岩津支所・矢作支所・六ツ美支所・東部支所管内の事業所が対象となります。

なお、前回(平成16年度実施)受検された事業所については、別途通知を発送します。指定の検査日に受検できない場合は、都合のよい会場で受検してください(正午～午後1時は受検不可)。

定期検査を未受検のかた、新規事業所を始められるかたなどは、市役所安全安心課生活安心班(本館7階)へ。

実施期日	時間	検査場所
5月9日(火)	午後1時30分～3時	六ツ美南部学区市民ホーム(中島東町)
5月10日(水)	午前10時～午後3時	六ツ美北部学区市民ホーム(井内町)
5月11日(木)		矢作東学区市民ホーム(矢作町)
5月12日(金)	矢作北学区市民ホーム(橋目町)	
5月16日(火)	午後1時30分～3時	奥殿学区市民ホーム(奥殿町)
5月17日(水)	午前10時～午後3時	岩津学区市民ホーム(岩津町)
5月18日(木)		山中学区こどもの家(山綱町)
5月19日(金)		大樹寺学区こどもの家(井ノ口町)

安全安心課生活安心班公23・6015

5月は消費者月間

消費者が安全で安心できる生活をおくするためには、消費者が自ら考え行動することが大切です。この機会に悪質商法の対処法などを家族で話し合ってみましょう。市の消費生活派遣講座や消費生活相談室もご活用ください。

消費生活派遣講座

所 申請者が準備 対 市内の消費者グループ、地域グループなど(老人クラブ、町内会、子ども会など) 内 悪質商法関係、クレジット関係などに対し、被害を未然

に防ぐための講師を派遣(1時間～1時間30分程度) 講 消費生活相談員 料 市役所安全安心課(本館7階)へ。

消費生活相談室

販売目的を隠した点検商法・判断が十分にできない人を狙った次々販売・しつこい電話サービスの勧誘電話・多重債務・はがきによる架空請求・パソコン接続中の不当請求などの相談が寄せられています。もし、悪質商法などのトラブルに巻き込まれてしまった場合は、早めに市の消費生活相談室に相談しましょう。

所 市役所本館2階(公23・6459) 時 土・日曜日、祝日、年末年始を除く毎日 午前9時～午後4時

安全安心課生活安心班公23・6219

市ホームページに

「おかざき子ども未来応援ガイド」を開設しました

子どもに関する施策や事業などの情報・担当課をわかりやすく案内するために「おかざき子ども未来応援ガイド」を開設しました。市ホームページ・児童家庭課のページからご覧になれます。

児童家庭課児童育成班公23・6330

広げよう子育て支援の輪

「地域で支える子育て」

ファミリー・サポート・センター事業は保育施設への送迎や、冠婚葬祭などによる一時的な預かりなど、子育ての援助を受けたい人(依頼会員)と、行いたい人(援助会員)が会員となり、お互いに助け合いながら活動する事業です。活動

に対する報酬は、依頼会員から援助会員に一定の金額を支払います。

センターでは、引き続き援助会員を募集しています。特別な資格などは必要ありません。

ファミサポ講習会

時 5月29日(月) 午前10時～11時30分 所 総合子育て支援センター(八帖北町)

内 子どもの育ち

総合子育て支援センター

ファミサポ・サポート・センター担当

公 87・5050

5月は赤十字運動月間 赤十字をご支援ください

赤十字事業は、皆さんから拠出していただく事業資金(社資)によって支えられています。

赤十字事業発展のために、より多くのかたがたのご協力をお願いします。

日本赤十字社愛知県支部岡崎市地区事務局(社会福祉課内) 公 23・6145

マムシなどの特定動物(危険な動物)を飼っているかた、ペット美容などの動物取扱業を営んでいるかたへ

動物愛護管理法が改正され、6月1日から施行されます。

新たに規制対象となる特定動物種

ニホンマムシ・ニホンヤマカガシ・スナドリネコ・ジャガランディ

新たに規制対象となる動物取扱業種

販売/飼養施設を持たないインターネットなどによる通信販売業者など、保管/

美容業者(動物を預かる場合)、ペットのシッターなど、訓練/出張訓練業者など展示/乗馬施設・アニマルセラピー業者(「ふれあい」を目的とする場合)など

現在これらの動物を飼っているかた、

またはこれらの業を営んでいるかたは新たに許可や登録が必要になりますので、生活衛生課へご連絡ください。

生活衛生課動物愛護相談窓口

公 27・0444

植えてよいケシ、悪いケシ



ソムニフェルム種

ケシには、ヒナケシのように観賞用として楽しむものが多くあります。しかし、ケシの仲間には麻薬の原料となるものもあり、あへん法などで栽培することが禁止されています。

植えてはいけない代表的なケシとして、ソムニフェルム種とセティゲルム種があります。ソムニフェルム種は、草丈1.5m、茎は太く、葉のふちはギザギザで茎を包むように巻いています。花は白、桃、うす紫などで、八重咲きのものもあり、花が美しいため誤って植えられていることがあります。セティゲルム種は、草丈0.5～1m、葉のふちはギザギザで茎を包むように巻いています。花

はうす紫または赤の四弁花です。これらのケシを見かけたら抜かずにご連絡ください。

生活衛生課公衆衛生班 公 23・6187

岡崎中央総合公園 トレーニングルームの臨時休業

整備・点検のため休業します。

時 5月13日(土) 午前9時～午後1時

岡崎中央総合公園 公 25・7887

国民生活基礎調査にご協力ください

時 6月1日(日) 世帯票、7月13日(日) 所得票 内 国民の保健、医療、福祉、年金、就業、所得などの世帯の状況を総合的かつ地域別に調査し、国や地方公共団体の行政施策の重要な基礎資料とする

対 平成12年実施の国勢調査区から無作為抽出した3地区約200世帯 他 調査は、調査員が対象世帯にお伺いします。調査票の内容は、統計法に基づき秘密厳守とします

守とします。ので正確な記入をお願いします。世帯票II保健所総務課事業班(公 23・6695)、所得票II市役所福祉総務課総務班(公 23・6851)

保健所総務課事業班 公 23・6695

ヤング・ジョブ・あいちがより一層

利用しやすくなりました

県では、若者の就職を総合的に支援するため設置している「ヤング・ジョブ・あいち」の利用時間・対象年齢を拡大しました。

時 月～金曜日(祝日、年末年始を除く) 午前9時30分～午後6時 所 中口ビル12階(名古屋市中区) 内 求人情報の提供・職業適性診断・キャリアカウンセリング・各種職業セミナー・職業相談・職業紹介・心理職の専門家による若者家族就職相談 など 対 35歳未満 他 <http://www.pref.aichi.jp/yja/>

ヤング・ジョブ・あいち

公 052・264・0665

Quiz クイズ

Question

平成20年秋にオープンが予定されているのは、(仮称)○○○○○プラザ? (5月31日必着)

応募方法/はがきに「答」と郵便番号、住所、氏名、電話番号、年齢、職業、市政だよりの感想などを明記のうえ、〒444-8601 市役所広報課広報班まで。はがきは1人1枚とし、正解者の中から5人のかたに図書カードを贈呈。

3月1日号の応募総数は158人で、抽選の結果、藤井かおる(牧平町)、加藤芳明(本宿町)、都築和美(六名東町)、前田和代(井田町)、高梨恵梨(東阿知和町)の皆さんに図書カードを送ります。

3月1日号の答: 多文化

財政比較分析表

財政課財務管理班 公23・6046

市では、平成16年度の普通会計決算における財政比較分析表をホームページで公表しました。これは、地方公共団体間で財政状況が比較できる分析表で、全国それぞれの地方公共団体でも同様の表を作成しています。全国、県内の他団体の分析表は、総務省、県各ホームページで閲覧することができます。

■総務省ホームページ
<http://www.soumu.go.jp/ken/zaisei/bunsekhyo.html>

■県ホームページ
<http://www.pref.aichi.jp/shichoson/zaisei/bunsekhyo.html>

財政比較分析の対象となる類似団体は、総務省作成の「類似団体別市町村財政指数表」の類型に準拠している団体になります。

分析表には、財政分析の指標を記載していますが、それぞれの指標については次のとおりです。

■**財政力指数** 地方公共団体の財政力を示すもので、地方交付税法の規定により算定した基準財政収入額を、同じ規定によって算定した基準財政需要額で割って得た数値の過去3力年の平均値です。この値が1より大きい場合は、財源に余裕があることになり、普通交付税の不交付団体になります。

■**経常収支比率** 人件費、扶助費、公債費などの義務的経費に、地方税、地方交付税、地方譲与税などのどんな経費でも使える収入がどれくらい使われているかをみる指標として用いられます。どんな経費でも使える収入を義務的経費に使う率が少ないほど、臨時的な投資的経費に使うことができるようになります。

■**起債制限比率** 地方債の借入れができるかを判断す

るための指標です。この指標の3年間の平均が20割以上になると、起債の許可がされない場合があります。(平成18年度からは、起債の許可制度から協議制度へ移行します)

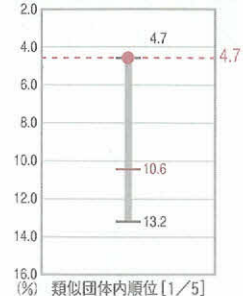
■**人口1人当たり地方債現在高** 市の住民基本台帳人口1人当たりの借入金がどれくらいかをみるものです。この数値が少なければ、将来にわたって返済をする負担が少なくなるといえます。

■**ラスパイルズ指数** 給与水準を比較するために用いられる指数で、国家公務員に対する地方公務員の給与水準の指標です。

■**人口千人当たり職員数** 住民基本台帳人口千人当たりに職員が何人働いているかをみる指標です。職員数が少ないほど、少ない人件費で効率的に行政事務、サービスを行っているといえます。

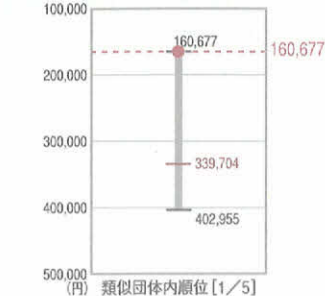
公債費負担の健全度

起債制限比率 [4.7%]



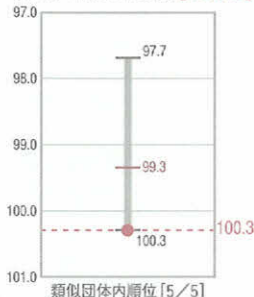
将来負担の健全度

人口1人当たり地方債現在高 [160,677円]



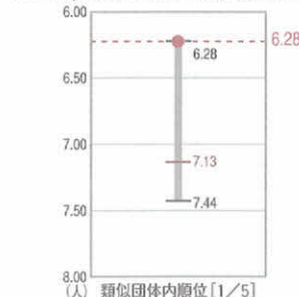
給与水準の適性度 (国との比較)

ラスパイルズ指数 [100.3]



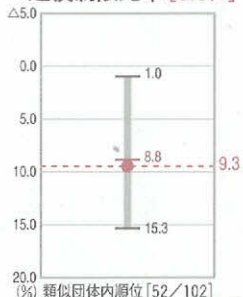
定員管理の適正度

人口1,000人当たり職員数 [6.28人]



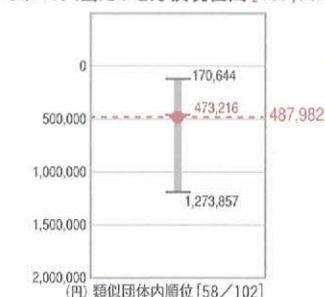
公債費負担の健全度

起債制限比率 [9.3%]



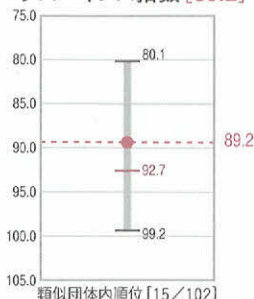
将来負担の健全度

人口1人当たり地方債現在高 [487,982円]



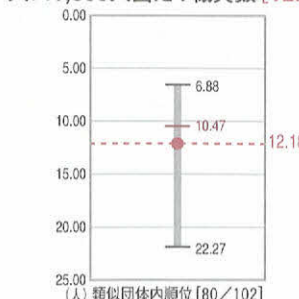
給与水準の適性度 (国との比較)

ラスパイルズ指数 [89.2]



定員管理の適正度

人口1,000人当たり職員数 [12.18人]

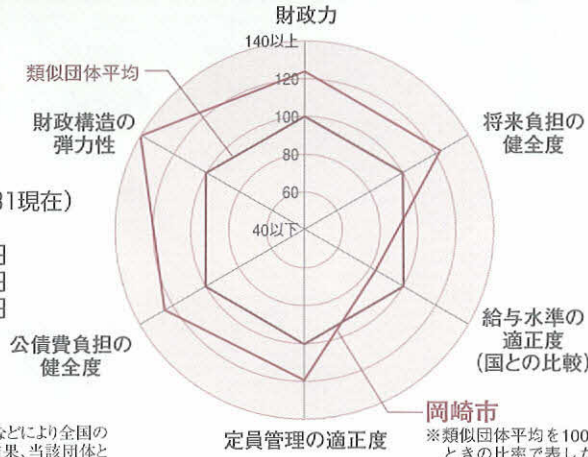


市町村財政比較分析表(平成16年度決算)

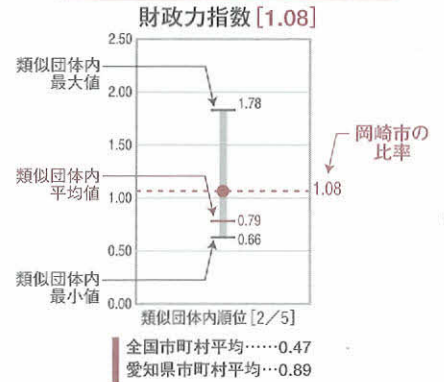
岡崎市

人口 344,886人(H17.3.31現在)
面積 226.97km²
歳入総額 94,933,828千円
歳出総額 91,943,844千円
実質収支 2,717,923千円

※類似団体とは、人口および産業構造などにより全国の市町村を88のグループに分類した結果、当該団体と同じグループに属する団体を言う。

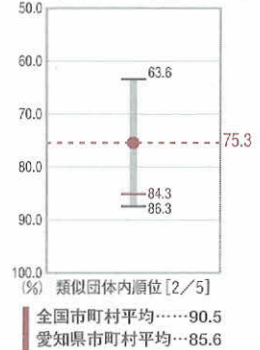


財政力



財政構造の弾力性

経常収支比率 [75.3%]



分析欄

財政力指数：自動車関連企業の増収増益による法人税収の伸びなどにより、類似団体平均を上回り1.08となっている。今後も、税収の確保、健全な財政の推進に努める。

経常収支比率：扶助費が年々増加しているため、75.3%となっている。物件費などの経常経費の更なる削減、受益者負担の適正化、経常一般財源の確保に努める。

起債制限比率：適切な事業の執行、市税を始めとした一般財源の確保により、類似団体平均を上回り4.7%となっている。今後も、最小の経費で最大の効果が得られる事業の推進に努める。

人口1人当たり地方債現在高：ここ数年大規模事業が少なく、借入れを行う額も少なかったことから、1人当たりの現在高は横ばいとなっている。

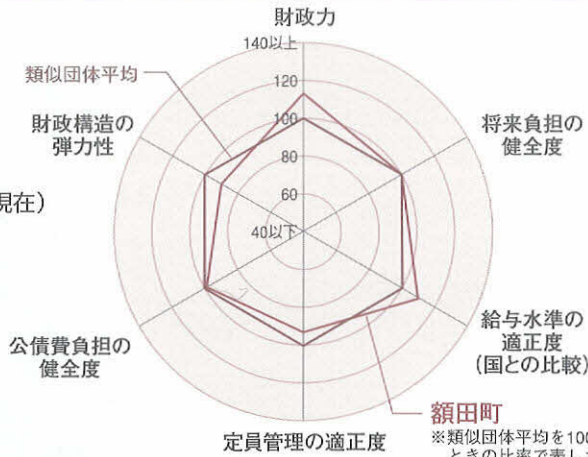
ラスパイレス指数：給与水準については全国市平均、類似団体の中で高い水準にある。現在手当については特殊勤務手当等の見直しを進めているが、給与においても枠外昇給制度の廃止を進め、職務・職責に応じた給与の体系を作り、給与水準の適正化に努める。

人口1,000人当たり職員数：全国平均・県内平均を下回っているが、定員適正化計画に基づき、事務の統廃合縮小や民間委託などを推進し、平成18年度から平成20年度までの3年間で病院医療職、保育職、消防職を除いた行政職、労務職を5%削減する。

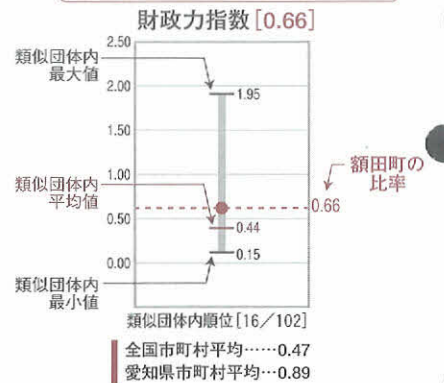
額田町

人口 9,438人(H17.3.31現在)
面積 160.27km²
歳入総額 4,302,319千円
歳出総額 3,997,399千円
実質収支 289,809千円

※類似団体とは、人口および産業構造などにより全国の市町村を88のグループに分類した結果、当該団体と同じグループに属する団体を言う。

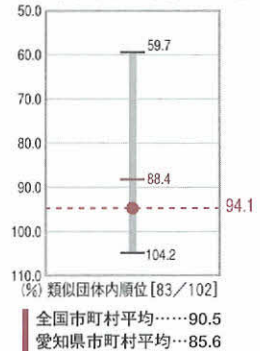


財政力



財政構造の弾力性

経常収支比率 [94.1%]



分析欄

財政力指数：自動車関連企業の堅調による法人関係の税収の伸びなどから0.66と類似団体平均を上回っており、ここ3年間連続しておおよそ0.05ずつ伸びを見せている。

経常収支比率：施設の維持経費の増加、扶助費、公債費の増加により、94.1%と類似団体平均を大きく上回っている。

起債制限比率：平成12年度から平成15年度にかけて行った大規模事業の償還費用により、類似団体平均をやや上回っている。

人口1人当たり地方債現在高：大規模事業の起債発行額が増加したことなどにより、類似団体平均を上回っている。

ラスパイレス指数：厳しい財政状況によりここ数年、特別昇給の運用を抑えてきた結果、ラスパイレス指数は、年々低下の傾向にある。合併後も引き続き人件費の抑制に努める。

人口1,000人当たり職員数：延長保育や乳幼児保育等保育所の充実のため、保育士を採用したことで福祉部門が突出して超過している。現在は、延長などの保育士や調理員のパート化により定員の抑制に努めている。

ガラコンサート

～岡崎出身演奏家とセントラル愛知交響楽団による共演～

9.2 土

開演時間 14:00 開場時間 13:30
 シビックセンターコンサートホール・コロネット 公72・5111
 羽根町字貴登野15番地
 入場料◎2,500円(全席自由) ※チケット発売日は5月27日(土)から

公演の内容が一部変更になる場合があります。未就学児童のご入場は、ご連絡ください。
 公共交通機関をご利用ください。



セントラル愛知交響楽団



指揮者 田久保裕一

出演者 加藤二葉(バイオリン)、加藤瑞木(バイオリン)
 鈴木麻里(ソプラノ)、大須賀園枝(ソプラノ)、居福健太郎(ピアノ)
 セントラル愛知交響楽団(指揮者:田久保裕一)

曲目 カルメン幻想曲(ワグネル)、ツィゴイネルワイゼン(サラサーテ)
 歌劇「椿姫」"ああ、そはかの人か～花から花へ"(ベルディ)
 歌劇「ファウスト」より"宝石の歌"(グノー)、ピアノ協奏曲第1番(リスト)
 歌劇「椿姫」第3幕への前奏曲(ベルディ)他

チケットの申込

シビックセンター 公72・5111
 チケットぴあ 公0570・02・9999(P-コード 224・904)
 富士プレイガイドクレオ店 公23・3838
 ツルタ楽器岡崎店 公53・8950

「アンパンマン」「詩とメルヘン」の原画と やなせたかしのおしごと展

期間/5月13日(土)～7月9日(日) 場所/おかざき世界子ども美術博物館
 岡町字鳥居戸1番地1 公53・3511



「野をゆけば午睡(ひるね)の蝶が眼をさます」 2000年

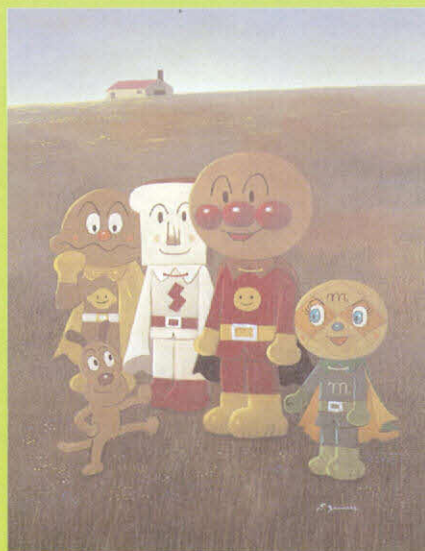
開館時間/午前9時～午後5時
 (入館は4時30分まで)

休館日 毎週月曜日

入場料/一般(16歳以上) 300円
 小中学生 100円

※市内小中学生は無料
 ※各種障害者手帳所持者とその介護者は無料

監修/やなせたかし 協力/やなせスタジオ
 ©やなせたかし ©やなせたかし/フレール館・TMS・NTV



「たのしい仲間たち」 2000年

岡崎市役所 〒444-8601 岡崎市十王町2丁目9番地/ 編集・発行 広報課 月2回(1日・15日)発行
 公23・6495 FAX 23・6262 岡崎市ホームページ <http://www.city.okazaki.aichi.jp>

市政へのご意見・ご提案などは
 市民協働推進課: 公 23・6666
 FAX 23・6667