

OKAZAKI

# おかざき

市政だより 2006

平成18年 4月1日 No.1045



特集・地域交流センター／市制施行90周年記念事業

# OKAZAKI おかざき

## 岡崎市の人口 2006年3月1日現在

男	185,504 人	152人増
女	182,498 人	58人増
計	368,002 人	210人増
世帯数	138,568 世帯	245世帯増

### 4月1日～4月30日

SCHEDULE

### 目次

CONTENTS

1 土	桜まつり (～15日)
2 日	
3 月	
4 火	
5 水	
6 木	市立小学校入学式・始業式
7 金	市立中学校入学式・始業式
8 土	アラビアンナイト大博覧会 (美術博物館、～5月28日)
9 日	家康行列 (午後1時30分～)
10 月	
11 火	
12 水	
13 木	
14 金	
15 土	むしむしアート&ふるさと展 (おかざき世界子ども美術博物館、～5月7日)
16 日	
17 月	
18 火	
19 水	
20 木	五万石藤まつり (～5月5日)
21 金	
22 土	
23 日	スプリングフェスティバル (シビックセンター、午前10時～午後9時) リサイクルの日 (リサイクルプラザ、午前9時～午後4時)
24 月	
25 火	
26 水	
27 木	
28 金	
29 祝	みどりの日 将棋まつり (岡崎公園、午前10時～)
30 日	

3 特集1	地域交流センター
8 特集2	市制施行90周年記念事業
10 おかざき21	学校施設完成/岡崎ナンバー
11 市長室ほっとライン	市長コラム
12 おかざきピカイチ	中国からの留学生 董傲(ドンアオ)さん
13 声	皆さんからの声
13 おかざき花暦	可愛い名の花オドリコソウ
14 お知らせ	催し・講座/その他の情報/クイズ
20 OKAZAKI information	APRIL (English)
28 裏表紙	むしむしアート&ふるさと展

### 岡崎の文化財—五万石ふじ

昭和38年、市文化財(天然記念物)として指定された「五万石ふじ」。岡崎公園内の竹千代橋東、約1,300平方メートルに広がる藤棚には17本の木があり、最も古いものは樹齢約120年、大きなものは周り2.5メートルのものもあります。4月下旬～5月上旬の見頃には、1メートル前後の花房が数多く垂れ下がり、甘い香りが辺り一面を漂います。古代より日本人に親しまれ、「万葉集」などにも登場する藤、優雅な姿の五万石ふじを見に訪れてはいかがでしょうか。なお、今年度の市政だより1日号の表紙では、「岡崎の文化財」をご紹介します。



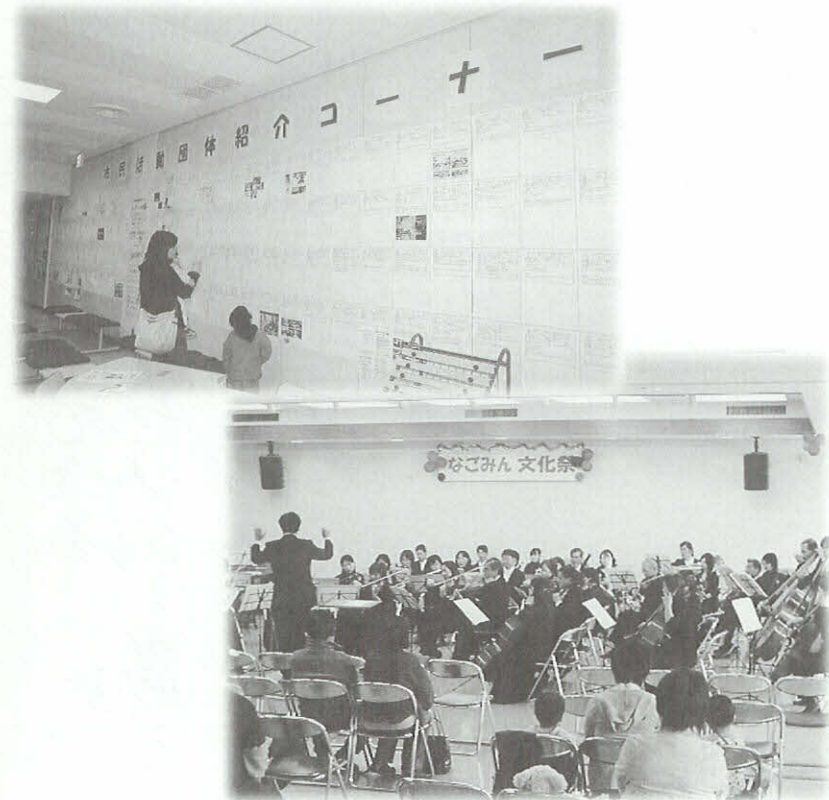
市政だよりおかざきはエコマーク認定の再生紙に環境にやさしい大豆インキで印刷しています。岡崎市はISO14001の認証を取得し、環境保全活動を積極的に推進しています。

特集

あなたを応援します!

市民活動ステーション

# 地域交流センター



北部地域交流センターの「なごみん」という愛称は、「小さな子どもからお年寄りまで、みんながゆったりとなごめる場所になること」を願って市民からの応募によりつけられました。

サークルを作りたい  
ボランティア活動がしたい  
子どもを遊ばせる場所がほしい  
作品の展示をしたい

：そんな思いを持つ皆さんを応援する場所が、地域交流センターです。東西南北に4館の整備を計画し、昨年4月に1号館の北部地域交流センター・なごみんが開館しました。

今回の特集では、この1年のなごみんでの取り組みと、これからできる他の地域交流センターを紹介します。

市民協働推進課市民協働班 023・6491



# 北部地域交流センター

## なごみんは 1歳になりました

昨年4月に1号館として開館したなごみん。スタッフの川合さんにこの1年の様子などを聞きました。



なごみんスタッフ  
川合 恵美

### 多様な利用ができる 活動スペース

4つある活動室は、茶道の体験は和室の第1活動室、体操などはカーペット敷きの第3活動室など、活動内容に応じてさまざまに利用されています。ホールは、予想以上に文化・芸術関係の団体の利用が多く、この地域で文化・芸術活動が盛んなことが感じられます。

### 親子で遊べるプレイルーム

プレイルームは、利用率がなごみん全体の約35%にもなる人気の場所。平日の午前10時～午後3時には保育士の簡単な指導・相談が受けられます。隣の第3活動室を開放する時もあります。

### 市民参加型イベント開催

写真展や子ども体験教室などを行いました。1階の岩津支所を訪れた人になごみんを知ってもらえるよう、1階待合スペースも展示に利用しています。11月に開催したなごみん文化祭には、54もの市民活動団体や地域の皆さんが積極的に参加し、交流が生まれました。今後は皆さんにより自主的に企画・運営してもらって、スタッフはその手伝いをしていきたいと思っています。

### 市民活動ステーションを もっとご利用ください

さまざまな資料をそろえて、市民活動に関する相談を受け付けています。ステーション前の交流スペースはお茶も飲めて、気軽に利用できる場所。月1回のサロンコンサートも定着してきました。気軽ににお立ち寄りください。



## これからできる

# 地域交流センターを紹介します

- 北部地域交流センター (オープン中)
- 西部地域交流センター (今年度着工予定)
- 南部地域交流センター (建設中)
- ※ 東部地域交流センター (立地計画中)

地域交流センターは、  
地域、ふれあい、交流  
～地域の市民とともに育てていく施設～  
をコンセプトとして市内4地域に整備します。

市民活動支援機能、防災機能などの基本機能に加え、ワークショップや市民検討会議により地域の要望を取り入れていきます。

## 南部地域交流センターは 10月に開館予定です



南部地域交流センターは、平成16年度からワークショップの手法を用い、市民の皆さんと検討を重ねてきました。昨年10月、上地2丁目の前田公園隣接地で着工し、今年10月の開館をめざしています。

敷地面積／3350平方メートル  
鉄筋コンクリート造り2階建て  
延べ床面積／1609平方メートル



なごみんの  
プレイルームを  
利用しています!

鈴木 智子さん  
爽真くん

以前は子育て支援センターに行っていました。そこでなごみんのことを教えてもらい、こちらのほうが近いので通うようになりました。保育士さんが週3回\*来てくださるので、その日はだいたい来たいです。目の届く範囲で子どもを遊ばせながら、保育士さんに相談したり他のお母さんと話したりできるのがいいところですね。子どもは、他の子と接する中で言葉も増え、前はおもちゃも「自分のもの」という感じだったのが、「みんなのもの」として貸し借りできるようになりました。

親同士も世間話から子どもの話までできて、子育てについてみんな一緒にのことを思っているとわかると安心します。また、年上の子がいるお母さんの経験が聞けるし、幼稚園情報なども交換できます。知らない人でも子ども同士が遊んでいると気軽に仲良くなることができますね。なごみんに来るようになって、親も変わっていき、子どもも変わっていったかなと思います。

\*4月から平日は毎日



◀第2活動室は  
ギャラリーとしても  
利用できます



分割しての利用も  
できるホールは  
250人収容可能



大人気のプレイルーム

### 施設機能の概要

- 市民活動ステーション
- 交流スペース・みんなの茶の間
- 作業室（印刷機・紙折り機・裁断機など）
- 活動室第1〜第6
- カーペット仕様
- 和室（縁側付き）
- 会議室3室（アトリ仕様、簡易防音仕様あり）
- 大会議室（スクリーン、マイク・アンプ配備）
- 調理室（コンロ6カ所）
- プレイルーム（遊具・絵本、相談室・授乳室付属）
- 防災活動室、防災倉庫



外観イメージ

### 地域の要望を 反映させた機能

- ・ふらりと立ち寄り、くつろげるスペース「みんなの茶の間」を作ります。
- ・日当たりのよい個所にプレイルームと和室を配置し、お年寄りと子どもがふれあえるスペースにします。
- ・隣接する前田公園と互いに生かし合える一体的な整備を進めます。

### 前田公園は4月オープン

整備を進めていた前田公園は4月から利用できます。ワークショップで決まったシンボルツリーは、クスノキの一種で春に葉が赤くなる「レッドモンロー」。公園がセンターの庭となるよう、境部分にはテラスセットを配置しました。



工事の様子



脚本、音楽、振り付けなどすべてオリジナルのミュージカル劇団として活動している

### 劇団カスタンネットの皆さん

(左から)加藤さん、竹中さん、安藤さん、大澤さん

なごみんの  
ホールを  
利用しています!

なごみんのことは市政だよりで知って、オープンすぐの見学会に行きました。ホールの広さが十分にあって利用しやすい料金だったので、お試し期間(昨年4月～5月)に使ってみて「いいね」となり、今では週2回の練習のうち1回は使っています。

ホールは公演の時の舞台と同じ大きさなので、立ち位置なども本番同様の練習ができ、それが一番の魅力。こういうところは市内に今までなかったので、とてもありがたいです。ピアノが無料で使えるのもいいですね。予約受付が1カ月前からという施設も多いですが、ここは1年前からと早めに予約できるので、予定がたてやすくなりました。また電話予約ができることや時間の延長ができることも融通が利いていいと思います。

スタッフのかたがピアノを倉庫から出す時の台車を手作りしてくれて、3人がかりだったのが1人で運べるようになったんですよ。利用者のことを考えてくれているんだな、と思いました。また「暑くな

い？」などによく聞いてくれて、ちょっとしたことだけど人のあったかさを感じます。なごみんを利用している他の個人・団体のかたと「お疲れさま」「こんばんは」と声をかけあうこともあります。11月のなごみん文化祭には裏方としても参加して、たくさんの方の活動団体があることを知りました。今はあいさつをする程度ですが、徐々に文化的な交流ができるようになっていきたいと思います。

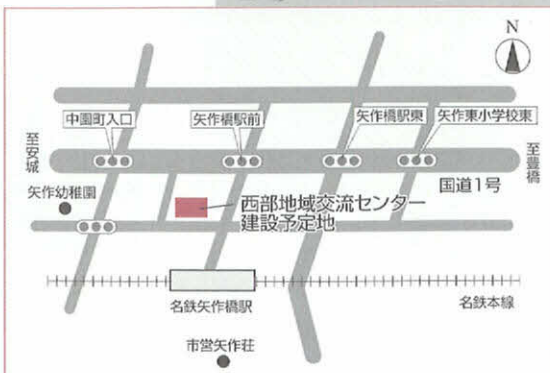
これからはホールだけでなく、脚本の会議などで他の活動室も使う機会があるかと思っています。なごみんはいろいろな利用ができるので、もっとたくさんの方に知って活用してもらいたいですね。大型プリンターや印刷機などが安く使えるのも便利です。昼間は子ども連れのお母さんがたくさん来るし、開放的なイメージで、いろいろな人のつながりが持てる場所だと思います。今後できる他の地域交流センターにも、私たちが使えるような機能があるといいなと期待しています。



3号館となる西部地域交流センターは、矢作町のJA矢作支店の移転後の跡地に計画しています。平成16年度からの地域検討会や市民検討会議で、この地域に必要な機能などの話し合いを重ね、基本設計をまとめました。今年度冬

## 西部地域交流センターは 平成19年度の開館をめざし、 冬に着工の予定です

に着工し、平成19年度の開館をめざしています。  
敷地面積/2435・5平方  
鉄筋コンクリート造り3階建て  
延べ床面積/2531・9平方  
方



地域や市民活動団体の皆様のご利用・ご協力と一緒に1年間やっていくことができました。これからも市民の皆さんに気持ちよくなごみに来ていただけるよう、私たちも明るく元気がんばっていきたいと思います。ささいなことでも声をかけてください。一緒に考えていきましょう。

なごみんスタッフ



◀昨年11月12日・13日に開催されたなごみん文化祭。54の団体が参加し、発表や展示を行いました

交流スペースでは、ボランティアのかたがたが次回のイベントに向け作業中。ここでは「気楽に来ていただき、集い、ゆったりと話し合い、何かを始める」を目的に、月2回の交流会も始まっています



● 利用案内 ●

- ◆開館時間/午前9時～午後9時(10時まで延長可)
- ◆休館日/毎週月曜日(祝日の場合は翌日)、12月29日～1月3日
- ◆料金/活動スペース(活動室・ホール)は有料(市に登録した市民活動団体は半額)、その他は無料
- ◆申込方法/直接なごみん窓口へ。利用日の1年前から予約可(電話予約可)

北部地域交流センター・なごみん ☎66・8251



情報誌「なごみん」を発行しています

月1回発行。ご当地(北部地域)紹介、ご当地達人紹介や市民活動団体紹介など情報満載です。市役所市政情報コーナー(本館2階)、市民協働推進課(本館2階)でも配布しています。

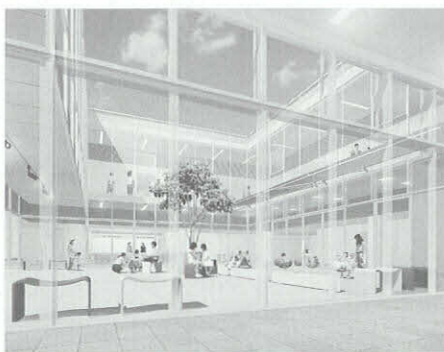
施設機能の概要

- 市民活動ステーション
- 交流スペース
- 作業室(印刷機・紙折り機・裁断機など)
- 活動室第1～第4
- 会議室2室
- カーペット仕様
- 和室
- 多目的ホール(400席、フロアの分割可能)
- 調理室(コンロ6カ所)
- プレイルーム(遊具・絵本、相談室・授乳室付属、中庭利用可)
- 防災活動室、防災倉庫

矢作支所

地域の要望を  
反映させた機能

- ・かねてから要望のあつた多人数収容の舞台付きホール(400席)の設置。高齢社会に配慮し、半数を機械で設置・収納できるにします。
- ・浸水地域であることを考慮し、防災活動室と防災倉庫は2階に配置します。
- ・現在手狭になっている矢作支所をセンターの1階に移転。将来の業務拡大に対応できるような広さを確保します。



▲中庭「太陽の公園」  
開放的なオープンスペース。プレイルーム側からは屋外公園感覚で利用できます。

なごみんでの取り組みを見ていただいているように、建物が活躍するのは、運営が始まってからです。市民の皆さんとのかかわりの中で、さまざまな市民活動が芽吹いていくように、地域交流センターを見守り、育ててください。

市民協働推進課事業推進班 ☎23・6661

# 市制施行90周年記念事業

岡崎市は大正5年7月1日に、全国で67番目、県内では名古屋市、豊橋市に次いで3番目の市として誕生しました。今年、それからちょうど90年。この記念すべき平成18年、本市を舞台にした連続テレビ小説「純情きらり」の放送が4月3日から始まります。そして10月10日には「岡崎ナンバー」が誕生します。

市では、4月1日から12月31日まで、「きらり岡崎。」を合言葉に市制施行90周年記念事業を実施するとともに、市民の皆さんと一緒に「純情きらり活用」、「ホスピタリティー（おもてなしの心）向上」、「交通マナー向上」の3つのキャンペーンも展開していきます。

企画課総務班 公23 ◆ 6030

## 桜まつり「家康行列」

4月9日(日)



## ドリーム・ベースボール

8月5日(土)・6日(日)



### 桜まつり「家康行列」

期日／4月9日(日)

会場／伊賀八幡宮、殿橋下流乙川河川敷ほか

内容／家康公に俳優の松方弘樹さんを起用。一日警察署長に「純情きらり」の有森杏子役の井川遥さんも登場し、岡崎ナンバー誕生にあわせた「交通マナーアップ」を、交通安全パレードに参加の子どもたちと一緒に呼びかけます。

担当／観光課観光事業班 公23 ◆ 6211

### フラワーサポーター

内容／7月1日(土)、市民会館で開催する「市制施行90周年記念式典」の会場を花で装飾するための市民サポーターを募集。詳しくは、市政だより5月1日号でお知らせします。

担当／企画課総務班 公23 ◆ 6030

### ドリーム・ベースボール

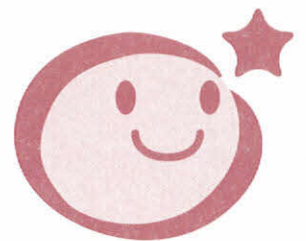
平成18年度・宝くじスポーツフェア「ドリーム・ベースボール」の名球会、OBクラブがやって来る！

期日／8月5日(土)・6日(日)

会場／岡崎中央総合公園市民球場（高隆寺町）ほか

内容／5日(土) 名球会指導者クリニック 6日

きらり岡崎。



Kirari Okazaki



# 合言葉は「キラリ岡崎。」



岡崎観光夏まつり「花火大会」

8月5日(土)



ヒルトップ ジャズフェスティバル

11月12日(日)



秋の市民まつり

11月4日(土)・5日(日)

④ 少年少女ふれあい野球教室・ふれあい講演会・ドリーム抽選会。アトラクションとしてフロに挑戦・ホームラン競争。ドリーム・ゲーム(ドリーム・チームVS市選抜チーム)  
■ 担当/スポーツ振興課スポーツ指導班 ☎23・6363

## 岡崎観光夏まつり「花火大会」

■ 期日/8月5日(土)

■ 会場/殿橋下流乙川河畔、矢作川河畔

■ 内容/「市制施行90周年記念大仕掛花火」を予定しています。

■ 担当/観光課観光事業班 ☎23・6211

## 秋の市民まつり(商工フェアなど)

■ 期日/11月4日(土)・5日(日)

■ 会場/殿橋下流乙川河川敷ほか

■ 内容/1万人みそ鍋イベントなどの企画がめじろ押しです。

■ 担当/商工労政課商工振興班 ☎23・6212

## ヒルトップ ジャズフェスティバル

■ 日時/11月12日(日) 午後2時~6時(1時開場)

■ 会場/岡崎中央総合公園武道館(高隆寺町)

■ 内容/愛知万博で開催した感動の場面をさらにパワーアップしたコンサート

■ 出演/日野皓正クインテット、山下洋輔PANDA スイング・オーケストラ、光ヶ丘女子高等学校(吹奏楽部・合唱部・ダンス部)

■ 入場料/S席5千円(未就学児童は不可)、A席3千円※全席自由。7月15日(土)発売開始予定

■ 担当/シビックセンター ☎72・5111

行事予定は一部変更する場合があります。各行事の詳細は、今後、市政だよりや市ホームページなどでお知らせします。

# 準備万端、夢いっぱいの新学期 新しい施設も仲間入りしました

夢と希望に満ちた入学・進学季節がやってきました。市立小学校は6日(木)、市立中学校は7日(金)にそれぞれ入学式・始業式が行われ、春休みを終えた子どもたちの元気な声も再び学校に帰ってきました。学校施設も、卒業・入学のシーズンに合わせて進められていた様々な工事が終わりました。そこで今回は、平成17年度に整備の完了した主な学校施設を紹介

紹介します。

井田小学校では、校舎の増築と屋内運動場の改築工事が終了しました。増築した新校舎は、鉄筋コンクリート造り2階建て。普通教室2室、図書室・生活科室などの特別教室3室を配置し、約1億7千万円をかけて整備しました。また、改築した屋内運動場は鉄筋コンクリート造り一部鉄骨造り。約3億1千万円をかけて整備しました。

介します。

井田小学校では、校舎の増築と屋内運動場の改築工事が終了しました。増築した新校舎は、鉄筋コンクリート造り2階建て。普通教室2室、図書室・生活科室などの特別教室3室を配置し、約1億7千万円をかけて整備しました。また、改築した屋内運動場は鉄筋コンクリート造り一部鉄骨造り。約3億1千万円をかけて整備しました。

▲井田小学校校舎

南中学校と城北中学校でも、新しい屋内運動場(城北中学校は柔剣道場付設)が完成しました。どちらも鉄筋コンクリート造り一部鉄骨造りで、南中学校約4億円、城北中学校約6億4千万円をかけて整備しました。

さらに、六ツ美南部小学校では約1億6千万円をかけて新しいプール(5コース・低学年用付設)も完成し、この夏から児童の元気な泳ぎが見られます。

今後も、必要な学校施設の整備を計画的に進めていきます。

教育委員会施設課施設整備班  
 ☎23・6422



▲城北中学校屋内運動場



▲六ツ美南部小学校プール



▲南中学校屋内運動場

# 10月10日 岡崎ナンバーが誕生します

岡崎ナンバーの導入日が、10月10日に決定しました。

自動車のナンバープレートに独自の地域名を入れる「ご当地ナンバー」は、平成16年11月に地域振興・観光振興策の一つとして国が創設しました。本市も隣接の幸田町とともに、この地域へのご当地ナンバー導入を目指して「岡崎ナンバー」の創設を国へ要望してきました。



▲市役所本館市民ロビーでは、岡崎ナンバーの見本を展示しています

その結果、昨年7月に国が岡崎ナンバー導入を決定したのに引き続き、今回、具体的な導入日を10月10日とすることが決定しました。

**岡崎ナンバーは次の場合に取得できます**

- ①自動車を購入したとき
- ②ナンバープレートを破損・紛失したとき
- ③岡崎ナンバーへの変更を希望するとき(手続き・費用などは国で検討中)

岡崎はマナーがきらいいい走り



10月10日以降、岡崎ナンバーの自動車为全国各地を走ることとなり、全国に岡崎の魅力やPRする絶好の機会となります。また、ドライバー一人ひとりが、交通安全や運転マナーに気を配ることにつながれば、交通事故の減少も期待できます。

## HOT LINE

岡崎ナンバー導入の効果をさらに高めるためにも、引き続き、市民の



### 子育て人材バンク事業

春の訪れとともに、子どもたちの元気な声が聞こえるようになってきました。しかし、子どもの数は年々減少し、少子化は確実に進行しています。また、核家族化や都市化に伴って近隣とのかかわりが薄くなり、孤立感、閉塞感を抱き、子育てへの不安を感じているお母さんも増えています。

本市は少子化対策として、乳幼児医療助成の拡大や出産祝金の支給、夜間小児救急医療体制の充実、児童育成センターの建設など、さ

皆さんのご協力をお願いいたします。企画課 企画1班 23・6811

さまざまな事業を実施してきました。また、家庭で子育てをしているかたへの支援としては、子育て支援センターやつどいの広場の設置・運営などを行っています。

今年度からは新たな、「子育て人材バンク事業」(21ページ参照)を開始します。この事業は、絵本の読み聞かせや手遊びなど、子育てに関する技能や知識をお持ちのかたをボランティアとして登録、育児サークルなどに出向いて子育て支援をしていただくものです。

さらに、育児不安を取り除くため、市が委託したかたなどが出産間もない家庭を訪問し、子育ての助言を行う事業にも取り組む予定があります。

子育ての責任は、保護者にあることはもちろんですが、それを社会全体で支える体制を整えることも大切です。引き続き、市民の皆さんとともに、将来の宝である子どもたちを守り、育てていきたいと思っています。

岡崎市長 柴田 紘一



「岡崎で学べることを両親に感謝したい」と話す董さん

# ピカ イキ おかざき

## さわやか青年留学生、日本語スピーチコンテストで栄冠



中国からの留学生  
董傲(ドンアオ)さん

中国江蘇省出身。24歳。2005年春に来日。今年1月、市国際交流協会主催の外国人日本語スピーチコンテストで第1位にあたる市長賞を受賞。4月3日、人間環境大学へ入学予定。夢に向かってさらなる学業に励みます。

—董さんの故郷はどんなまちですか？

私の故郷は、中国江蘇省無錫市です。無錫は、江蘇省の南部にあり、上海までは車で2時間ほどです。まちの南には太湖が広がり、大きな運河が市内を貫いて流れている、3千年の歴史を誇る商工業のまちです。

—日本で勉強しようと思った理由は？

無錫は昔から日本と縁の深いまちです。多くの日本企業も進出していますし、子どもたちには日本の漫画が人気です。私も留学するなら日本が良いと前から思っていました。

—留学先として岡崎を選んだ理由は？

留学先を決めるのに、日本のどこへ行こうかいろいろ考えました。九州に友人や知人がいたので、そちらへ行こうとも思いました。でも、できる限り一人でがんばってみようと思いい、教育施設も整っていて、友人や知人のいない岡崎市を選びました。

—岡崎市の印象は？

人もまちもとても穏やかで、過ごしやすい印象です。また、歴史も古く、

日本の歴史や文化を学ぶ上でもとてもよい環境だと思っています。

—スピーチコンテストの感想は？

自分の日本語には多少自信がありました。でも、コンテストでは他の皆さんの日本語の上手さに驚きました。私が市長賞と聞いたときは、とても照れくさかったです。人前で外国語を話すのは本当に難しいですね。

—新しい大学への意気込みは？

4月から本宿町の人間環境大学で心理学を学ぶ予定です。同大学の留学生は私を含めて2人。少し不安もありますが、日本人の友達がたくさんできるチャンスだと思っています。これから始まる大学生活をとっても楽しみにしています。

—将来の夢は？

岡崎でのいろいろな経験やこれから学ぶ心理学を生かして、日本の企業で働く中国の人たちを精神面で支える仕事に就ければと考えています。岡崎の皆さん、これからもよろしくお祈りします。



**声**  
AEDについて  
教えてください

最近、新聞などでAEDという文字をよく見ます。AEDについて詳しく教えてくださいませんか。市の施設には設置してありますか。

岡崎市では、公共施設など132カ所に自動体外式除細動器(AED)を設置しています。皆さんの大切な命を救うAEDは、一昨年の7月からどなたでも使用できることになりました。

**AEDとは?**

突然の心停止のとき、電気ショックにより命を救うための器械です。

**どこにある?**

全小中学校をはじめ、市民センター、岡崎中央総合公園、東公園、南公園、中央図書館、美術館、体育館、市役所本館、保健所などの公共施設に設置しています。

**操作は難しいの?**

AEDはどなたでも使用できるように工夫されています。実際の使用時には、AEDから流れる説明に沿って、操作していきます。

**何か資格が必要ですか?**

AEDを使用することについて、特別な資格などは必要ありませんが、消防署では、救命講習の一環としてAEDの講習を実施しています(市政だよりに掲載)。詳しくは、中消防署救急係(☎21・9772)へお問い合わせください。

保健所総務課事業班 ☎23・6695



ご意見やご要望のあるかたは  
下記までお寄せください。

岡崎市役所 市民協働推進課

教えてコールはこちら

☎ 0564-23-6666 ・ FAX 23-6667

お手紙はこちら

〒444-8601 岡崎市十王町2丁目9番地

教えてバンクはこちら

[http://www.city.okazaki.aichi.jp/oshiete\\_bank/index.html](http://www.city.okazaki.aichi.jp/oshiete_bank/index.html)

Eメールはこちら

[mail@city.okazaki.aichi.jp](mailto:mail@city.okazaki.aichi.jp)

可愛い名の花オドリコソウ

おきざき花暦

オドリコソウは、林や藪の縁、川沿いの地などによく見られる草丈、30センチ〜50センチの多年草である。樹木に覆われた岡崎城の内堀にも群生している。

茎は四角柱で、シソの仲間の特徴を表している。葉は長い柄のある三角形で縁に切込みがあり、先がとがる。春先の若芽、若葉は、ゆでて食べる人もいる。

4月〜6月、茎の上部の葉の付け根に、花を数個ずつつける。花の形が、編み笠をかぶり輪になって踊る踊り子のように見えるところから、この名がある。また、地方によっては、スイバナ、スイスイグサと呼ばれることもある。昔、子どもたちが、この花の蜜を好んで吸ったことに因む名である。花の色はぶつう白色であるが、日当たりのよい場所では、淡紅色になることが多い。

花は、長さ3センチ〜4センチで、下半分は筒となり、上半分は唇状をした2片に分かれている。長い片の方は、上の部分が笠となり、水に弱い花粉がぬれて傷まないようにしている。その下にある短い片にハナアブなど



の昆虫が止まると、花粉がとびだしてその頭や背につく仕組みになっている。さらに、筒の上部がふくらんでおり、ハチ類が入り込んで蜜を吸うのに都合のよいつくりとなっている。その巧妙さには、驚かされる。オドリコソウという可愛らしい名と春から梅雨の頃までも長く咲きついでいくということに心惹かれて、15年ほど前に自宅の庭木の下に植えた。それが、今では庭一面に広がっている。生育条件が合えば、繁殖力の強い植物である。

近縁の植物に、道端や空き地に生えるヨーロッパ原産の帰化植物ヒメオドリコソウがある。草丈が20センチ程で、淡紅色の花をつける。枝先の葉が紅色を帯びる特徴があり、オドリコソウより早く花が咲き始める。(元新編岡崎市史調査委員 千賀敏之)



# お知らせ



## 体育協会の教室と大会

### 春季ウォーキング教室

時 4月4日～6月6日の毎週火曜日  
午前9時～11時50分 所 東公園野外ス  
テージ前(欠町) 内 初級(5キ)・中級  
(10キ) ¥ 一般1回200円(家族同  
伴の中学生以下無料)、市ウォーキン  
グ協会会員1回100円 持 飲み物、帽子、  
雨具・敷物・手袋・健康保険証の写し  
申 当口、直接会場へ? 市ウォーキン  
グ協会 植野宅公48・8105

第23回岡崎市女子ゲートボール選手権  
大会

時 5月6日(土) 午前8時30分開会式 所

六名公園運動場(六名本町) 対 市内在  
住、在勤の女性 申 所定の申込用紙に必  
要事項を記入して、〒444-0854 市  
内六名本町7番地 体育協会「ゲートボ  
ール大会」係へ。4月20日(木)必着。要項・  
申込用紙は市役所スポーツ振興課(福祉  
会館4階)と市体育館(六名本町)にあ  
ります。

体育協会公53・7644

## 親子造形センター特別教室

### EB教室

時 4月8日(土)～5月7日(日) 内 母の日  
の贈り物にキーホルダーやイヤリング、  
ブローチを作る ¥ ハート・丸キーホル  
ダー400円、イヤリング・ブローチ6  
00円

### 工作教室

時 4月15日(土)～23日(日) 内 バルサ桐を  
使ってオリジナルの紙飛行機を作る ¥  
300円

### 共通

所 おかげさ世界子ども美術博物館・親  
子造形センター(岡町) 対 小学生以上  
(3年生以下は保護者同伴) 定期中随  
時受付

おかげさ世界子ども美術博物館  
公53・3511

## ふれあいドーム岡崎の催し

所 ふれあいドーム岡崎(下青野町)

春のガーデニングを楽しもう

「花苗つばき」フェア

時 4月8日(土)～5月30日(火) 内 春から  
初夏の草花とリーフプランツ(葉もの)  
を中心にハンギングや寄せ植えに使える  
花苗が充実。寄せ植えには欠かせないカ  
ラーリーフやシルバリーフも順次入荷。  
期間中、培養土・肥料・陶器鉢などもお  
値打ち価格で販売

母の日のフレッシュフラワー  
アレンジメント



時 5月13日(土) 午前10時～ 内 ふたが  
開いているバスケットからバステルカラ  
ーのバラや季節の花々があふれて出てい

- 時: 期間・日時(時間)
- 所: 場所
- 内: 内容
- 講: 講師・指導
- 対: 対象・資格
- 定: 定員・募集人員
- ¥: 費用・受講料など
- 持: 持ち物
- 申: 申込方法・申込期限
- ? : 問い合わせ先
- 他: その他

## 体力年齢を知ろう! 体力測定イベント

時 4月11日(火)～16日(日)・5月9日(火)～  
14日(日)・6月6日(火)～11日(日) 午前9時  
～午後5時 所 岡崎中央総合公園トレ  
ーニング室(高隆寺町) 内 30分程度の簡  
単な運動、問診で体力を測定し、結果に  
応じてインストラクターからアドバイス  
対 16歳以上(持病をお持ちのかた、現  
在通院中のかたは除く) 定 各日30分  
5人程度(先着順) ¥ トレーニング室  
利用料が必要 持 運動のできる服装(伸

ふれあいドーム岡崎  
公43・0123 FAX 43・0122

縮性のあるもの）・室内専用運動靴・タオル **申** 直接トレーニング室へ。

岡崎中央総合公園 公25・7887

## 六ツ美商工まつり

**時** 4月16日(日) 午前10時～午後4時(雨天決行) **所** 六ツ美市民センター・岡崎勤労者体育センター・ふれあいドーム岡崎ほか(下青野町) **内** 真咲よう子歌謡ショー、轟轟(ゴーゴー)、戦隊ボウケンジャーキャラクターショー、アートパルインショー、ふれあい動物園「ポニー乗馬」、フワフワ・ボールプール、六ツ美中学校吹奏楽・六ツ美南部小学校鼓笛隊演奏、カラオケ芸能発表会ほか

岡崎市六ツ美商工会 公43・2502

## 農業バイオセンターの試験を手伝って、野菜づくりを体験してみませんか

**内** 農業バイオセンターの試験ほ場の管理の手伝い。農業を体験してみたいけれど、土地がないし、経験もない、気軽に聞ける人がいないといったかたを募集。大豆などの栽培を手伝い、味噌作りも体験できる **所** 農業バイオセンターの試験ほ場(東阿知和町) **時** 管理期間/4月17日～平成20年3月20日 **対** 市内在住・在勤の、週2日以上管理ができるかた **定** 10人(定員を超えた場合は抽選) **料** 無料(種苗・堆肥は農業バイオセンターで準備。農作業に必要な道具・資材は参加者で負担) **申** はがき、ファクスに①郵便番号②住所③氏名(ふりがな)④連絡先の電話番号を記入して、〒444・2112 市

内東阿知和町字乙力116番地 農業バイオセンターへ。4月14日(金)必着 **他** 説明会(抽選会) / 4月16日(日)午前10時から農業バイオセンターで開催(欠席されると申込取り消しとさせていただきます)。

## 農業バイオセンター

公46・4490 FAX 46・4465

## 岡崎青年会議所 4月公開例会

**時** 4月20日(木) 午後6時20分～8時18分(6時から受付) **所** 岡崎商工会議所大ホール(竜美南1丁目) **内** 「住み良いまち」は自分たちの手で「地域力の向上」には、住民同士のコミュニケーションが大切。学区内における「情報循環」の必要性を感じ、より活気にあふれたまちづくりのヒントを得る **定** 30人程度(先着順) **料** 無料 **申** 電話、Eメールで岡崎青年会議所事務局へ(受付時間/午前10時～午後4時)

社岡崎青年会議所 公53・5045  
Eメール: info@okazaki-jc.org

## 石のまち岡崎 石の掘り出し市

**時** 4月22日(土)・23日(日) 午前9時～午後5時 **所** 岡崎石工団地(上佐々木町) **内** 石工団地の伝統と技術の紹介・職人技の実演・特選掘り出し物販売・石の落款製作コーナー・クイズラリー・抽選会・そのほか小イベント **料** 無料 **申** 岡崎石工団地石の掘り出し市実行委員会 公31・3823

商工労政課商工振興班 公23・6212

## ゆかりのまち長野県佐久市 佐久市市民ツアー 参加者募集

ゆかりのまち佐久市は、佐久平の中央に位置する高原都市です。佐久市の魅力に直接触れるツアーに市民の皆さんのご参加をお待ちしています。

- 日時/5月4日(休)～5日(祝) 1泊2日
- 内容/見学先…佐久市内(岡崎市とのゆかりの史跡龍岡城五稜郭などの歴史文化資産)、熱気球の全国大会である佐久バルーンフェスティバル(夜に行われるバルーンイリュージョンは幻想的で必見)※天候などにより行程を変更する場合あり。交通手段…大型バス1台
- 参加費/1人12,000円程度(宿泊費など)※当日に納めていただきます。
- 対象/市内在住のかた(乳幼児除く)
- 定員/40人(定員を超えた場合は抽選)
- 申込方法/往復はがきに「佐久市市民ツアー」と明



記し、希望者全員の①郵便番号②住所③氏名(ふりがな・代表者に○印を)④年齢⑤性別⑥電話番号を記入して、〒444・8601 市役所秘書課渉外班へ。4月17日(日)必着。※申込は1通につき2人まで。重複申込不可。

- その他/抽選会…4月18日(火) 午前10時、市役所第1・2委員会室(本館4階)。※抽選会へのご来場は自由ですが、当選の可否には全く関係ありません。抽選結果は応募した個人またはグループ代表者に通知します。宿泊先の部屋は、シングルまたはツイン。選択はできませんので、あらかじめご了承ください。

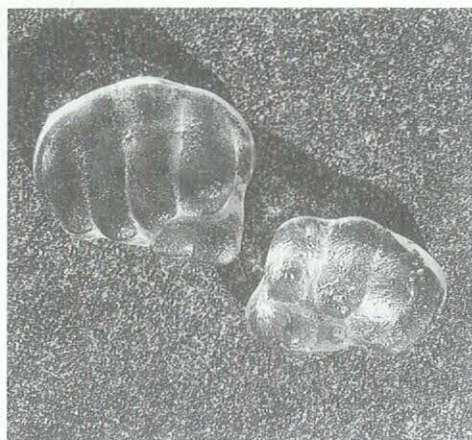
秘書課渉外班 公23・6009

## 中央クリーンセンターの ガラス工芸

**所** 中央クリーンセンター内ガラス工房・葵(高隆寺町) **内** 市内から回収された廃ビンを利用したリサイクルガラス工芸

### 吹きガラス公開制作

**時** 4月16日(日) 午後1時～4時 **内** 指導員4人によるリサイクルガラスを使用した吹きガラス技法による公開制作 **申** 見学自由(無料) **?** 当日の問い合わせは ☎26・5300へ。



ガラスでげんこつをつくろう

**時** 5月21日(日) 午前の部／9時30分～正午、午後の部／1時30分～3時30分 **内** 砂にげんこつの跡をつけ、溶けたガラスを流し込んで制作するサンドキャスト体験 **対** 市内の中学生以下(小学生未満は保護者同伴) **¥** 無料(制作は1人1点) **定** 100人(定員を超えた場合は抽選) **申** 往復はがきに保護者の①住所②氏名③電話番号④参加者の氏名・年齢⑤午前・午後の区別を記入して、〒444・0002 市内高隆寺町字阿世保5番

地 中央クリーンセンターへ(1家族1枚)。4月28日(金)消印有効 **他** 作品の当日持ち帰りは不可。受け渡しは1週間～1カ月

中央クリーンセンター ☎22・1153

## 子ども読書の日 記念イベント

4月23日(日)の子ども読書の日を記念して次のイベントを開催します。

### 子ども一日図書館司書体験

**時** 4月22日(土)・29日(祝) 午前10時～午後3時 **内** 貸し出し、返却などのカウンターの業務や本のカバー張りなど **対** 小学4年生～中学3年生 **定** 各6人(定員を超えた場合は抽選) **持** 弁当 **申** 往復はがきに①希望日②住所③氏名④学年⑤電話番号を記入して、〒444・0864 市内明大寺町字茶園11番地。中央図書館へ。4月10日(月)必着(1人1枚。結果は4月15日(土)ごろ返送)

### てしなえほんをつくらう

**時** 4月22日(土)・23日(日) 午前9時～午後4時 **所** 子ども図書室 **内** おはなしもできるてしなえほんをつくる **定** 各100人(先着順) **他** 申込不要・無料

### おはなし会

**時** 4月22日(土) 午後2時30分～3時 **所** 子ども図書室 **おはなしのへや** **他** 申込不要・無料

### 「ブックトーク」へおいでよ

**時** **対** 4月23日(日) ①午前10時～10時40分・小学校低学年②午前11時～11時40分・小学校高学年 **所** 3階会議室 **内** テーマにそった本の紹介や読み聞かせ

**定** 各30人(先着順) **申** 4月8日(土)午前9時から電話または1階受付へ。  
中央図書館 ☎51・2251

## 働く婦人会館一日教室 リメイクポーチ

**時** 4月30日(日) 午前10時～午後0時30分 **所** 働く婦人会館(伊賀新町) **内** 家での中で眠っているネクタイ一本をリメイクしてポーチを作る。※会館窓口に見本あり **講** 川地佳子氏 **対** 市内在住、在勤の女性(学生は除く) **定** 30人(定員を超えた場合は抽選) **¥** 2千円 **持** ネクタイ一本(太めで柄のあるもの)・裁縫道具・筆記用具 ※ネクタイはほかかずにそのまま持ちください **申** 往復はがきに①教室名②住所③氏名(ふりがな)④年齢⑤職業(市外在住者は勤務先名を)⑥電話番号を記入して、〒444・0078 市内伊賀新町10番地。働く婦人会館へ。4月19日(水)必着(連名不可)

## 4月開催パソコン講座

**時** 随時 **所** 岡崎商工会議所501会議室(竜美南1丁目) **内** 一般コース/パソコン入門・CAD入門・ワード初級・エクセル初級・ホームページ作成・ネットメール講座、特別コース/「卓上カレンダー」名刺・グリーティングカード作成 **講** 三菱自動車教育センターインストラクター **¥** 入学金/3千円(商工会議所会員と受講申込2回目以降のかたは不要)。別途受講料 **申** 電話、ファクスで三菱自動車教育センターへ(☎45・8

350 FAX 45・2826)。  
岡崎商工会議所 ☎53・6193

## 図書館講座

**所** 中央図書館3階会議室(明大寺町) **定** 古典鑑賞講座/50人、読書会/40人ややさしい文章講座/40人、読み聞かせボランティア養成講座/40人 ※初心者優先。先着順 **¥** 無料 **申** 4月12日(水)午前9時から図書館1階受付へ直接。電話申込不可

講座名	開催日時	日数	定員	講師(敬称略)
古典鑑賞講座 (蜻蛉日記)	5月9日・23日、6月13日・27日、7月11日、9月12日・26日、11月14日・28日、12月12日(8・10月は休講) 火曜日 午後2時～4時	(日) 10	(人) 50	愛知教育大学名誉教授 樋口 芳麻呂
読書会	5月12日、6月2日、7月7日、9月8日、10月6日、12月1日、19年1月12日、2月2日(8月・11月は休講) 金曜日 午前10時～正午	8	40	元城北中学校長 岩月 健
やさしい 文章講座	5月10日・24日、6月14日・28日、7月12日 水曜日 午前10時～正午	5	40	学校法人青山学園 みやこ幼稚園園長 嶋田 稔
読み聞かせ ボランティア 養成講座	5月25日、6月8日・22日、7月13日 木曜日 午前10時～正午	4	40	岡崎子どもの本研究会 森 千香、木戸 玲子 三浦 元子、早川 幸子 霜田 美津子

中央図書館 ☎51・2251



## シビックセンター

# スプリングフェスティバル ～花と音楽の祭典～

日時：4月23日(日) 午前10時～午後9時(雨天決行)

場所：シビックセンター・交流広場(羽根町)

### ✿ フLOWERコンテスト

ハンギングバスケット・寄せ植え・アレンジメント(生花限定)。作品の中から、来場者による投票で1～3位及び特別賞を決定。  
※当日会場では、花屋さんの寄せ植えなどの講習もあり(受講料1,500円～)。

### ✿ フLOWERアート

ペチュニアなどの苗花を4,000個使って6尺×4尺の花の絵画を制作。使用した苗花は、午後4時30分からチケットと引き換え。(チケットは会場本部で4個100円で販売)

### ✿ フLOWERデコレーション

交流広場ステージを三河生花協同組合による鉢植えの花で、咲き乱れるステージを演出

### ✿ スモールガーデン

芝生スペースでいすに腰掛けて鉢植えの草花など眺め、お茶などを飲み、一時の憩いの場として満喫



↑ フLOWERアート

### ✿ ハーブティー&防災グッズサービスなど

- スペシャルハーブティー/午前10時～、午後3時～(各先着200人)
- 防災グッズ/正午～、午後5時～(各先着250人)  
※防災相談コーナー/午前10時～午後5時  
ぬり絵、まちづくり体験(パソコン)

### ✿ スタンプラリー

会場内を探索して賞品を手に入れよう!

## 内田修ジャズコレクション活用事業 スプリング・ジャズフェスタ at CIVIC CENTER

さわやかなミュージシャンのライブやダンス・パフォーマンス、子どもから参加できるクイズ大会などのステージイベントにジャズミュージシャン2組が出演します。

### ステージスケジュール

- 10:00 ◆輝葉踊ーkikyooー(よさこい)
- 11:00 ◆Misty(フルートアンサンブル)
- 11:30 ◆クラウンショー
- 12:30 ◆HONEY POPCORN(ダンス・パフォーマンス)
- 13:00 ◆フLOWER・パフォーマンス
- 13:45 ◆クイズ大会～みんなでWAI-WAI行こう!～
- 14:30 ◆クラウンショー
- 15:00 ◆NMC Brass Octet(ポップス)
- 16:30 ◆フLOWERコンテスト結果発表
- 17:30 ◆Free Hills Jazz Orchestra(ジャズ)  
ジャズ大好きな青少年が集まった東海地区では唯一学校に所属しないピックバンド
- 19:00 ◆NEUTRINO with 矢野沙織(ジャズ)  
コンサート、ライブ活動を全国展開している納谷嘉彦(pf)をリーダーとする「ニュートリノ」[納谷、日景修(b)、黒田和良(ds)]と日本ジャズ界に現れた新星として注目を集める矢野沙織(as)のライブコンサート



Free Hills Jazz Orchestra



納谷嘉彦(pf)



矢野沙織(as)

※①雨天時などは、出演者やスケジュールなど内容が一部変更になる場合があります。  
②当日は、混雑が予想されますので公共交通機関をご利用ください。

シビックセンター ☎ 72・5111

共催/シビックセンター交流広場事業実行委員会・岡崎商工会議所女性部

**おかざき農遊館の催し**

**所** おかざき農遊館 (東阿知和町)  
**春の山野草展**

**時** 4月14日(金)～16日(日) 午前9時～午後5時30分 **内** 班入り植物・エビネラン・シユンラン・大文字草・シダの珍品・ヘゴ付け寄せ植えなど、愛好会の皆さんが丹精込めて育てた数々の山野草の展示即売や栽培相談 **他** 岡崎野生蘭会主催

**ブリザーブドフラワー  
アレンジメント講習会**

**母の日に贈るブリザーブドフラワー**

**時** 4月26日(水) 午前10時30分 **内** パールのバッグ型の器に、桃色・紫色・黄色などのパステルカラーのバラを中心にアレンジ。オーガンジーのリボン、ハートのモチーフ、パールなどでロマンティックにかわいらしく仕上げる **講** 日本フラワーデザイナー協会講師 中根美穂氏 **定** 42人(定員を超えた場合は抽選) **¥** 3500円(講習材料一式) **申** 往復はがきに①住所②氏名③電話番号を記入して、〒444-2112 市内東阿知和町字乗越12番地 おかざき農遊館へ。4月15日(土)必着

**おかざき農遊館** ☎46・4700

**おかざき自然体験の森  
わんぱく森の子くらぶに  
みんなあつまれ!**

**時** 4月22日・5月27日・6月24日の土曜日 午前9時30分～正午 **所** おかざき自然体験の森(八ツ木町) **内** 春から初夏にかけての連続プログラム。自然の中で「見る・聞く・嗅ぐ・触る」など五感を

使って遊ぶ **対** 3回通して参加できる小学生と保護者 **定** 小学生20人(先着順)

**持** 長袖長ズボン、帽子着用で、水筒、タオル持参。あれば長靴 **申** 4月11日(火)から電話で **他** 自動販売機などはありません。できるだけ自動車の相乗りや公共交通機関をご利用ください。これまで実施した情報をホームページ(<http://www.sinkatake.jp>)で見ることができず。月曜日休館

**おかざき自然体験の森** ☎45・5544

**乙川マス釣り大会**

**時** 5月3日(祝) 午後2時～4時(小雨決行) **所** 市内乙川河川敷(現地集合。詳細は当選通知で) **対** 市内在住の小学生を含む家族 **定** 小学生50人(定員を超えた場合は抽選) **¥** 1人2000円 **持** 釣り用具・エサ・クーラーボックスなど

**申** はがきに①代表者の郵便番号・住所・電話番号②参加者全員の氏名(ふりがな)、年齢を記入して、〒444-8601 市役所農務課「マス釣り大会」係へ。4月14日(金)必着 **他** 釣りは小学生のみ。釣り上げたマスは持ち帰り可。塩焼きのプレゼント・保険加入あり。岡崎市漁業協同組合共催

**農務課総務班** ☎23・6195

**初心者盆栽づくり講習会**

**時** 5月5日(祝) 午前10時～正午 **所** 籠田公園内展示会場(籠田町) **内** 草花の鉢植え盆栽づくり **講** 日本盆栽協会岡崎支部役員 **定** 30人(定員を超えた場合は抽選) **¥** 千円(教材費実費負担) **申**

**純情きらり活用事業**

**観光キャンペーンロゴマーク「きらり岡崎。」と  
ホームページ「きらり岡崎」が完成**

4月3日(月)から放送が始まる「純情きらり」を活用した、観光キャンペーンロゴマーク「きらり岡崎。」Okazakiの「O」を基調に、「きらり」と光る人や場所など、岡崎の良さを表現しています。これらを観光客だけでなく市民の皆さんにも「発見」してもらおうと、キャラクターの目に星を配置したシンプルで親しみのもてるマスコットキャラクターとしてデザインしました。

今後は、ポスターやチラシ、ガイドブックなどに使用していくとともに、岡崎商工会議所と共同で作成中のガイドブックや「まちかど案内所」としてご協力いただける事業所の表示、商店街フラッグなどにも使用していく予定です。



Kirari Okazaki

新しいホームページ「きらり岡崎」は、ドラマのあらすじや出演者紹介のほか、昨年11月の市内ロケの様子や市民エキストラの活躍ぶりなど、純情きらりに関連する様々な情報を紹介しています。

また、岡崎の魅力である八丁味噌やジャズを始め、歴史・文化などの観光情報、四季折々のイベント情報なども紹介し、悠久な歴史と文化を誇る「観光都市 岡崎」を全国に発信していきます。

さらに、岡崎商工会議所の提供により、八丁味噌を使った料理やお店を紹介した「グルメ情報」、市内のホテルなどを紹介した「宿泊情報」なども掲載し、ロケ地巡りをしながら魅力あふれる岡崎を満喫しようと計画する市民や観光客への役立つ情報も掲載しています。

■ <http://www.kirariokazaki.jp>

※「きらり岡崎」ホームページは、市ホームページのトップページからでもアクセスできます。



観光課観光事業班 ☎23・6211

広報課広報班 ☎23・6033



## 2月末現在の 岡崎市内の交通事故状況

	人身事故件数	死傷者		
		死者	負傷者	計
平成18年	417件	7人	410人	417人
平成17年	479件	1人	515人	516人
比較	-62件	+6人	-105人	-99人

注:死者数は、事故発生から24時間以内に死亡した人です。



## 2月末現在の 岡崎市内の窃盗犯発生件数

	総数	侵入犯	乗物犯	非侵入犯
平成18年	881件	177件	230件	474件
平成17年	1,122件	170件	200件	752件
比較	-241件	7件	30件	-278件



## 3月1日現在の 福祉機器リサイクル事業 登録状況

区分	譲りたい人	必要な人
車いす	1件	13件
電動ベッド	1件	0件
エアーマット	0件	2件
その他	3件	2件

※福祉機器を「譲りたい人」「必要な人」は登録してください。

※費用は有料の場合もあります。

地域福祉サービスセンター

☎ 23-8938



## 献血にご協力ください

岡崎地区献血推進協議会事務局  
社会福祉課 課 課 課

☎ 23-6145

● 400ml・成分献血へのご協力をお願いします。

月・日(曜)	時間	場所
4月4日(火)	10:00~12:00	市役所
4月7日(金)	13:00~15:30	

岡崎献血ルーム (東岡崎駅南館5階)  
☎ 52・1800

受付時間 10:00~13:00、14:00~17:45  
(成分献血は10:00~12:00、14:00~17:00)  
休日 毎週金曜日

その他の会場の予定は愛知県血液センターのホームページをご覧ください。

<http://aichi.bc.jrc.or.jp/>



## 4月の 自作ビデオ放映予定

※午前11時から約1時間

期間	市民課ロビー	市民ロビー
4/3~4/7	Joyful English -しゃべってみりん-	変わりゆく矢作川 -オニダシからのメッセージ-
4/10~4/14	モンシロチョウの羽化 -開窓に見る生命の輝き-	Joyful English -しゃべってみりん-
4/17~4/21	化石が語る太古の海	モンシロチョウの羽化 -開窓に見る生命の輝き-
4/24~4/28	洋ランにたくす夢 -小林農園の取り組み-	化石が語る太古の海

はがきに①住所②郵便番号③氏名④年齢⑤電話番号を記入して、〒444:8601市役所公園緑地課計画班へ。4月17日(月)必着

公園緑地課計画班 ☎ 23・6399

**第20回わんぱく相撲葵場所  
力士・ボランテア募集**

時 5月7日(日) 午前8時~午後4時 所 岡崎中央総合公園相撲場(高隆寺町)※雨天時は総合体育館内第1練成道場内

男子は学年別、女子は低・高学年のクラスに分かれて個人トーナメント方式 対 力士/市内、幸田町在住・在学の小中学生。ボランテア/市内、幸田町在住のかた 定 力士/200人。ボランテア/20人。いずれも先着順 無料 申力士/郵送(〒444:0874 市内竜美南1丁目2番地 岡崎商工会議所内)・フアクス・Eメールで①学校名②学年③住所④電話番号⑤氏名(ふりがな)⑥性別⑦生年月日を記入して、岡崎青年会議所事務局へ(先着順で登録証、保護者同意はが

きを郵送。4月30日(日)までに届かない場合は問い合わせへ(電話は月~金曜日の午前10時~午後4時に)。当日参加は不可。ボランテア/電話で岡崎青年会議所へ。いずれも4月25日(火)必着 他 男子4~6年生の優勝者は、6月18日(日)に愛西市で開催される愛知ブロック大会に出場。この大会の上位入賞者は7月30日(日)に東京・両国国技館で開催される「わんぱく相撲全国大会」に出場

岡崎青年会議所  
☎ 53・5045 FAX 53・5149  
Eメール: info@okazaki-jc.org

**ピラティス教室の開催と  
無料体験会**

ピラティス教室

時 5月10日~9月27日の水曜日 午前10時~11時 内 呼吸法を使って姿勢やゆがみなどを整え、緊張をほぐし、均整の取れたボディライン(体型)を作るエクササイズ(体操) 定 50人(当日先着順) 1回400円 持 バスタオルなど

## 無料体験会

時 4月19日(水)・26日(水) 午前10時~11時(参加はいずれか1日のみ) 内 教室開催に先立ち、実際の教室と同じ内容を無料で体験 定 各60人(先着順) 申 4月12日(水)午前9時から電話で。

共通

所 岡崎中央総合公園総合体育館内第2練成道場(高隆寺町) 対 16歳以上の健康なかた 他 都合により開催できない場合あり。

岡崎中央総合公園 ☎ 25・7887

**マンスリー・  
イングリッシュ・サロン①**

時 5月12日・6月2日・7月7日の金曜日 午後6時30分~9時 所 外国人交流支援センター(上六名3丁目) 内 英語によるセミナー 講 5月12日/アブドゥール・トイチェフさん(ウズベキスタン)・6月2日/カレン・エスカロさん(フィリピン)、7月7日/チャン・チエンロンさん(中国) 定 20人(先着

## 無料体験会

順) ¥1500円(3回分) 申 4月6日(水)・13日(水)(火曜日を除く)の午前9時~午後5時に国際交流協会へ電話で 他 ①都合により講師が変更される場合あり②申込は3回セットに限る③欠席された場合でも、納入済みの受講料の返却不可

国際交流協会 ☎ 59・2761

**OIA高校生海外派遣研修**

時 7月24日(月)~8月2日(水) 所 ニューギニア(タウランガ市ほか) 内 ホームステイ(6泊)・英語研修・小学校訪問など 対 市内在住・在学の高校生 定 10人 ¥約16万円 申 国際交流協会(OIA、上六名3丁目)・市役所文化国際課(本館7階)・各支所・市内高校にある応募用紙で。5月9日(火)必着。OIAホームページ(<http://www.city.okazaki.aichi.jp/oia/>)からダウンロードすることもできます 他 選考/面接により決定(5月13日(土)を予定)

国際交流協会 ☎ 59・2761

## 国際交流協会

順) ¥1500円(3回分) 申 4月6日(水)・13日(水)(火曜日を除く)の午前9時~午後5時に国際交流協会へ電話で 他 ①都合により講師が変更される場合あり②申込は3回セットに限る③欠席された場合でも、納入済みの受講料の返却不可

国際交流協会 ☎ 59・2761

おはなし会

申 直接会場へ。

場所・問い合わせ先	名 称	開催日・時間	対 象
中央図書館 (明大寺町) ☎51・2251	おはなしの森 ころころくまさん	毎週火・木曜日 午前11時～11時30分	赤ちゃんと 保護者
	おはなしと 紙しばいの会	毎週木曜日 午後4時～4時30分	どなたでも
	おはなしの森 ころころくまさん	毎週土曜日 午後2時30分～3時	
南部市民 センター (羽根町) ☎72・5118	おはなしの森 コロボックル	毎週火曜日 午後4時～4時30分	どなたでも
	おはなしと 紙しばいの会	毎週日曜日 午後3時～3時30分	
額田図書館 (榎山町) ☎82・2953	絵本おはなし会	毎月第2土曜日 午前10時30分～11時	

中央図書館 ☎51・2251

生涯学習市職員出前講座

**内** 市民の皆さんの学習に役立てていただくため、市職員が指定された会場へ出向き、行政の取り組みや職務のなかで知り得た知識を講座にしてお届けします

**対** 市内在住・在勤・在学する、おおむね10人以上の団体・グループ

**時** 平日は午前10時～午後9時、土・日曜日、祝日は午前10時～午後5時の2時間以内。年末年始(12月29日～1月3日)は開催しません

**所** 市内(会場の確保や準備は申込者で)

**¥** 無料(材料費などを実費負担)

担する場合あり) 申 講座を希望する14日前までに、市役所生涯学習課(福祉会館4階) 備え付けの用紙で生涯学習課へ(消防関係の講座は、消防本部予防課、各消防署へ) **他** ①業務の関係から開催希望にそえない場合もあります②申込用紙にはあらかじめ第2希望日まで記入してください③行政上の苦情処理や個別相談などを目的としたものではありません④受講目的が生涯学習の趣旨にふさわしくない場合には、講座をお断りすることもあります⑤「市民の声を聴く会」を同時に開催することができます。

**生涯学習課生涯学習班 ☎23・6433**

市民カレッジ大学開放講座

月 日	テ ー マ	講師(敬称略)
1 5月13日	健康づくりと 生きがい	学 長 永田 靖章
2 5月20日	江戸期昔話 絵本を楽しむ	助教授 赤羽根 有里子
3 5月27日	花も実もある わたしたち	助教授 中村 佐世子
4 6月3日	教科書でめぐる 音楽の世界	教 授 妹尾 美智子
5 6月10日	医学からみた いきがい	教 授 山中 昴
6 6月17日	情報化社会を 楽しもう	教 授 宮崎 昇

※いずれも土曜日、時間は午前10時～正午

**所** 岡崎女子短期大学(中町) **内** 共通テ

ーマ/今改めて生きがいを考える **定** 1

00人(定員を超えた場合は抽選) **¥**

**無料** **申** 往復はがきに①岡崎女子短期大

学②氏名(フリガナ)③郵便番号④住所

⑤年齢⑥電話番号⑦職業を記入して、〒

市内在住の英語圏外国籍市民向けの情報コーナー

April 2006

OKAZAKI INFORMATION

Iyeyasu Parade <家康行列>

April is the time for the annual Iyeyasu Parade when Okazaki is transported back to the Warring States Period. This year the parade will be held on Sunday April 9 from 11:00. The parade will begin at Iga Hachimangū Shrine, proceed down Kōsei-dōri and Temma-dōri, past Higashi Okazaki Station and will end on the banks of the Oto River (across from Okazaki Castle). Many local residents, both foreign and Japanese, as well as famous actors and actresses will participate in the parade. This year one of the actresses from "Junjō Kirari", a television drama that was shot in Okazaki and is to be aired on NHK from April, will also appear in the parade.

At the conclusion of the parade a re-enactment of a battle (like those that occurred in the Warring States Period) will be held on the banks of the Oto River from 15:30. Throughout the day displays of working guns from the Edo Period will also be held on the banks of the Oto River from 11:00 to 16:00.

Please don't miss this fantastic opportunity to experience a piece of history right here in Okazaki by watching the parade and enjoying the displays on the banks of the Oto River.

For further information please contact the Okazaki Tourism Association on 0564-23-6217

S. Lineker, CIR 市国際交流員 セラ・リネカー

**4月の女性相談**

青少年女性課男女共同参画班  
☎23・6222

**女性相談(要予約)**

予約申込…青少年女性課男女共同参画班  
☎23・6222

開催日	時間	場所
毎週月・水	午後1時～4時	市民相談室 (本館2階)

**女性のための法律相談(要予約)**

予約申込…働く婦人会館 ☎23・2963  
(13日木午前8時30分～)

開催日	時間	場所
22日(土) 26日(水)	午後2時～4時	働く婦人会館 (伊賀新町)

**女性悩みごと相談(要予約)**

予約申込…県女性相談センター西三河駐在室  
☎27・2719

開催日	時間	場所
10日(月) 24日(月)	午前10時 ～午後3時	福祉会館2階 (朝日町)
19日(水)	午前10時 ～午後4時	働く婦人会館 (伊賀新町)

※電話で事前に時間など予約してください。  
※相談は無料、秘密厳守です。

内子育て支援センターに登録した育児サークルの活動や、民生・児童委員が地域で開催する子育て支援事業などに出向

地域で行う子育て支援事業のボランティアサポーターを募集します



44：8601 市役所生涯学習課生涯学習班へ。4月21日(金)消印有効 他 4回  
以上出席されたかたに修了証を授与  
生涯学習課生涯学習班 ☎23・6433

**水環境創造プラン検討委員(仮称)の募集**

内 将来の水環境(河川・上下水道・自然など)のあり方とその実現のために必要な施策を検討 対 水環境に関心のある市内在住、在勤の20歳以上のかた 定 3人程度 時 任期/委嘱した日から平成20年3月まで 申 「私の考える望ましい水環境」をテーマとする小論文(千字程度)に履歴書を添え、〒444：8601 市役所環境保全課水環境班(福祉会館5階)へ郵送または直接。4月28日(金)必着 他 選考委員会で書類審査し、結果は5月中旬に応募者全員に通知  
環境保全課水環境班 ☎23・6861

総合子育て支援センター  
☎26・0728

き、その知識や技能を生かし子育てを支援してくれるかた 対 市内在住で絵本の読み聞かせや人形劇、手遊びなど子育てに関する技能や知識を有するかた 申 総合子育て支援センター(八帖北町)へ。

**安全安心だより No.25**

**…岡崎市防犯活動 行動計画を策定しました…**

犯罪が多発するなか、愛知県安全なまちづくり条例及び指針と整合させた「岡崎市防犯活動行動計画」を策定しました。

この計画は、地域の自主防犯活動の推進、犯罪弱者などに対する支援、防犯性を向上する基盤整備の推進という3つの重点目標を定めています。これらに基づき総合的に防犯活動を推進することにより、今まで以上に地域の犯罪抑止力を高め、行政・警察・市民・事業者が連携して安全・安心なまちづくりを推進することをめざしています。

「岡崎市防犯活動行動計画」は、市ホームページ・安全安心ホットページで閲覧することができます。また、市役所市政情報コーナー(本館2階)や各支所・出張所、中央図書館でも閲覧することができます。

岡崎警察署 ☎58・0110  
安全安心課生活安心班 ☎23・6525

**「貸します詐欺」にご注意ください**

最近、大手金融機関などを装って、「お金を貸します」といった内容のダイレクトメールや携帯メールなどを送りつけて、保証金や保険金名目でお金をだまし取る新手の手口が急増しています。

このような詐欺行為を「貸します詐欺」といいます。被害にあわないよう十分ご注意ください。

**だまされないために**

- 取引関係の無いところから突然送られてくる、ダイレクトメール・携帯メールなどに注意(低金利で、しかも高額を貸し付けるかのような広告に注意)
- 融資する前に、様々な口実でお金を振り込まそうとする手口に注意(保証料、保険料などの名目で必ずお金を要求してきます)
- 「貸します詐欺」かもしれないと感じたら、警察や市役所消費生活相談室(☎23・6459、平日9:00～16:00)、県民生活プラザ(☎27・0800、平日9:00～17:15)にご相談ください。

**三河・岡崎 城下町  
わざ工房「たくみ庵」  
出展者募集**

**内** 岡崎が舞台となる連続テレビ小説「純情きらり」の放送にあわせ、歴史と文化のまち・岡崎の匠の技を披露し、体験できる場として城下町わざ工房「たくみ庵」を岡崎公園内、大手門南に開設 **対** 岡崎の伝統産業など手作りにこだわった職種のかたで、製作実演・作品展示・体験指導のできる個人、団体(土・日曜日のみ応募可) **時** 出展期間/6月~9月 午前10時~午後4時(月曜日は休み。祝日の場合は翌日休み) **¥** 出展料/無料(出展内容により実費負担) **申** 岡崎商工会議所にある所定の申込用紙で岡崎商工会議所へ。4月28日(金)必着 **他** 報酬などはなし **?** 岡崎商工会議所商業・観光グループ 公53・6190

商工労政課商工振興班 公23・6212

**シビックセンター  
スプリングフェスティバル  
フラワーコンテスト作品募集**

**内** ハンギングバスケット部門/サイズ 幅80cm×高さ100cm以内。募集数 40点 **寄せ植え部門**/サイズ 幅80cm×奥行80cm以内。募集数 40点 **アレンジメント(生花限定)部門**/サイズ 幅50cm×奥行45cm以内。募集数 40点 **定** 各部門とも40点(先着順) **申** はがきに①部門②郵便番号③住所④氏名⑤年齢⑥電話番号を記入して、〒444-0813 市内羽根町字貴登野15番地 シビックセンターへ(直接・電話・ファクス)

Eメール可 **他** ①選考は来場者による投票で、上位3点などを決定②表彰/賞品を贈呈(参加賞あり) ③作品は4月23日(日)のスプリングフェスティバルで展示

シビックセンター  
公72・5111 FAX72・5110  
Eメール:civic@m2.catvnews.ne.jp

**水とみどりの森の駅  
フォトコンテスト2006募集**

**内** 題材/「水とみどりの森の駅」における水とみどりをテーマとした自然風景、自然と人の共生風景を撮影したもの。撮影場所/森の駅・森の駅育成地区・森のポッケ・星空ひろば。時期/4月~平成19年1月。応募規定/カラープリント四ツ切単写真(ワイド・縁付き可。デジタル処理は不可) **申** 〒444-8601 市役所自然共生課森の駅推進班(福祉会館5階)へ。平成19年2月16日(金)消印有効。作品は未発表に限る。応募作品の裏面に規定の応募票(自作可)を張り付けること。応募作品は返却しません。入賞作品の原版を後日提出(未提出の場合は失格) **他** 賞/最優秀賞(1点)・優秀賞(1点)・佳作(5点)。選考/主催者が委嘱する審査員。その他/入賞作品の使用権は市に帰属

自然共生課森の駅推進班  
公23・6921

**子どもエコクラブ会員募集**

子どもエコクラブは、環境活動に取り組むため、子どもたちが自主的に組織す

るクラブです。会員には活動に役立つヒントがいっぱいの会員手帳や会員バッジ、県内環境学習施設が割り引きになる利用券を手にすることが出来ます。皆さんも環境問題をもっと身近に考えるためにも活動してみませんか。

**対** 幼児、小・中学生、高校生 **定** 数人~30人程度 **時** 活動・募集期間/4月から1年間でいつでも。応募は随時 **申** 高校生以上の代表サポーター(事務局と連絡を取り合う)を決定のうえ、登録用紙に必要事項を記入して、市役所自然共生課自然保護班へ(福祉会館5階)。登録用紙は自然共生課自然保護班で **他** 入会金、会費は無料

自然共生課自然保護班 公23・6188

**(仮称)図書館交流プラザ  
管理運営等検討会委員募集**

**内** 康生地区に平成20年度に開館する生涯学習複合施設(仮称)岡崎市図書館交流プラザの管理運営方法を検討 **対** 市内在住・在学・在勤の18歳以上のかた **定** 2人程度 **時** 任期/平成19年3月まで **¥** 報酬/会議出席に際し1回7200円を支給(5回程度を予定) **申** 所定の応募用紙に必要事項を記入して、〒444-8601 市役所康生地区拠点開設準備室総務班(北館3階)へ郵送または直接。5月1日(月)必着。応募用紙は電話で取り寄せまたは市ホームページからダウンロードすることもできます **他** 選考委員会で選考し、選考結果は5月下旬に応募者全員に通知

康生地区拠点開設準備室総務班  
公23・6604

**住宅資金などの融資あっせん**

4月1日から

住宅宅地資金融資利率を  
値下げします!

・常時受け付けています。  
・固定利率ですので、契約後は市中金利が変動しても返済計画を変更することがないため、安心です。

安全安心課市民相談班  
公23・6493

制度	対象	限度額	期間*	利率		保証料・取扱金融機関	担保
				改正前	改正後		
住宅資金	建築	新築、増築など	5年以内	2.4%	1.5%	・岡崎信用金庫市内本支店は保証料を別途契約時にお支払いいただきます。 ・東海労働金庫岡崎支店は金利に0.2% (保証料相当) を上乗せした利率となります。	要
		修繕、模様替え	10年以内	2.6%	2.0%		
	譲渡	中古(土地付き)	15年以内	2.8%	2.6%		
		分譲(土地付き)	20年以内	3.0%	2.8%		
	宅地	1,500万円	25年以内	3.1%	2.9%		

\*融資期間は融資対象にかかわらず25年以内で選択できます。

## 平成18年度前期(4月～9月)市民協働事業一覧

皆さんに、参加・参画をお願いする事業や傍聴できる会議などをまとめました。参考にしてください。

### ■ 市民に参加参画をお願いする事業

市民協働推進課市民協働班 ☎23・6491

事業名	参加の内容	事業の時期	担当課
第6次総合計画の策定	アンケート	7～9月	企画課☎23・6811
生涯学習市職員出前講座	講師派遣	随時	生涯学習課☎23・6655
岡崎郵便局北線・中央青果市場東線 道路新設改良工事推進協議会	会議の公開	5・8・11・2月	道路建設課☎23・6642
違反広告物追放推進員制度	団体公募 除去作業	通年 通年	都市計画課☎23・6261
康生地区拠点整備事業	ワークショップ	4～12月	康生地区拠点開設準備室☎23・6604
康生地区拠点施設管理運営等検討会	委員の公募	4月	
地域福祉計画策定事業	意見交換会	4～2月中に5回	福祉総務課☎23・6865
	ファシリテーター養成講座	4～3月中に3回	
図書館まつり	会議の公開	7～9月中に4回	中央図書館☎51・2251
愛護会による公園維持管理	愛護会の結成	随時	公園緑地課☎23・6257
	清掃除草活動	通年	
CGC協会による街路樹の維持管理	CGC協会の結成	随時	区画整理課☎23・6265
	清掃・除草など	通年	
岡崎駅東口暫定広場の維持管理	清掃除草活動	通年	区画整理課☎23・6265
市政だより「市民発」	催し・講座などの告知	掲載号前月の15日締め切り	広報課☎23・6033

以下の会議については、市ホームページ「岡崎市の附属機関等について」を参照してください。

事業名	参加の内容	事業の時期	担当課
防災会議	会議の公開	7、8月	防災課☎23・6533
美術博物館協議会	//	7・11・3月予定	美術博物館☎28・5001
少年愛護センター運営委員会	//	7、2月	青少年女性課☎23・6434
働く婦人会館運営委員会	//	6、2月予定	青少年女性課☎23・6222
男女共同参画推進審議会	//	8、2月予定	
青少年センター運営委員会	委員の公募	5月	太陽の城☎24・2535
	会議の公開	6、2月	
国民健康保険運営協議会	//	(会に諮って)7、2月	国保年金課☎23・6678
介護保険運営協議会	//	6・9・12・3月	介護保険課☎23・6645
環境審議会	//	4～3月中に6回予定	環境総務課☎23・6401
都市計画審議会	//	(会に諮って)5・7・10・12月予定	都市計画課☎23・6249
奨学資金審査委員会	//	5月	教育委員会総務課☎23・6625
学校給食運営委員会	委員の公募	4～5月	保健給食課☎23・6426
社会教育審議会	会議の公開	4～3月中に6回	生涯学習課☎23・6655
文化財保護審議会	//	4～3月中に6回予定	生涯学習課☎23・6177
図書館協議会	//	7月	中央図書館☎51・2251
行財政調査会	//	5・8・11・2月	行政改革推進課☎23・6654
美術館運営会議	//	7、1月予定	美術館☎51・4280
小児救急医療対策協議会	委員の公募	5月	保健所総務課☎23・6695
	会議の公開	8～3月中に2回	
地域保健推進協議会	//	4月	

### ■ 市民活動団体と協働して実施する事業

事業名	協働事業の時期	担当課
虹の橋会による声の市政だより	市政だより発行毎	広報課☎23・6033
地域団体などによる河川排水路維持管理	河川愛護活動(随時)	河川課☎23・6468
美術協会写真部による市民病院外来環境整備	随時	医事課☎66・7020
地域ふれあいスポーツ活動事業運営委員会によるスポーツ活動	活動計画により随時	スポーツ振興課☎23・6336

事業名	協働事業の時期	担当課
おかざき学塾	5月10日のガイダンスから始まり 通年	中央図書館☎51・2251 健康づくり拠点推進室☎23・6603
「笑顔でげんきの輪を広げよう」プロジェクト	5～12月に4回予定	学校指導課☎23-6877
ワンランク上を目指すよみかたり講座とCD・手引書の作成	11月予定	康生地区拠点開設準備室☎23・6604
アンブラグド・ミュージック・フェスタ in Okazaki	5～7月応募予定 8～9月審査・選考予定	市民協働推進課☎23・6491
コミュニティーモデル地区公募事業	5～3月予定	生涯学習課☎23・6433
環境学習塾「わか塾」	月2回予定	環境総務課☎23・6708
二七市の活性化による街のにぎわい創出	—	商工労政課☎23・6212
岡崎100セミ	6月24日	生涯学習課☎23・6433

## 4月から国民年金保険料が引き上げられます

4月から保険料が月額1万3860円(3月までは1万3580円)に引き上げられます。

平成18年度分の国民年金保険料の納付案内書は、4月上旬に発送します。

岡崎社会保険事務所国民年金課  
☎23・2511

## 学生の皆さんへ 国民年金保険料の納付特例制度

国民年金は、国内に住んでいる20歳から60歳になるすべての人が加入することになっています。20歳以上の学生のかたも国民年金に加入し、国民年金保険料を納付する義務がありますが、前年の収入がなかったり、一定の所得金額以下であったりして、納めることが困難な場合は、「学生納付特例制度」をご利用ください。なお、この制度を利用するには、毎年度申請が必要です。申請した年度末までの納付が猶予されます。

### 申請できる学生のかた

①大学(大学院含む)・短大・高等学校・高等専門学校・専修学校・各種学校など(夜間・定時制課程や通信制課程も含む)各種学校は、1年以上の課程に在籍しているか、別途確認が必要となりますのでお尋ねください)に在学する20歳以上の学生②本人の前年所得が118万円以下であること

### 猶予された期間

①老齢基礎年金の受給資格期間には算入

されますが、年金額には反映されません  
②老齢基礎年金額を増やしたいかたは、10年以内であれば保険料を納める(追納)ことができます(猶予された年度から2年を過ぎると当時の保険料額に計算がつきます)③特例期間中に発生した病気やけがで障害が残ったときは、障害基礎年金が支給される場合があります。

### 申請に必要なもの

①印鑑②学生であることが証明できるもの(学生証の写しまたは在学証明書)

### 申請場所

市役所国民年金課年金班(本館2階)または各支所

国民年金課年金班☎23・6171

## 平成18年度分 固定資産税・都市計画税 第1期分の納期限は 5月31日(水)

平成18年度固定資産税・都市計画税納税通知書を5月中旬に発送します。第1期の納期限は5月31日(水)です。

なお、土地・家屋については、4月1日付で送付した課税明細書で内容を確認してください。

資産税課家屋2班☎23・6106

土地1班☎23・6102

償却資産班☎23・6094

## 市民交通傷害保険の 加入受付中

現在、皆さんが加入されている市民交通傷害保険は、4月30日(日)で満期になります。今年も加入を受け付けますので、

ご家族全員の加入をお勧めします。

¥保険料/1人1年4800円。ただし、次のかたは半額①70歳以上のかた②生活保護を受けているかた③身体障害者手帳をお持ちのかた④精神障害者手帳をお持ちのかた(平成18年度から)⑤療育手帳をお持ちのかた⑥市遺児手当を受けている児童。保険金/5千円〜100万円(10区分の補償)内 保険期間/5月1日〜平成19年4月30日 申 町内会を通じ、各家庭に申込書を配布します。保険料を添えて、各町総代へ。市役所安全安心課交通安全班(本館7階)、支所でも受け付けます。また、幼稚園児、保育園児は各園でも受け付けます。

	平成17年度 (平成18年1月末現在)	平成16年度 (平成17年4月末現在)
加入者数	11万 451人	11万 4784人
岡崎市人口	36万 7792人	35万 6122人
加入率	30.03%	32.23%

安全安心課交通安全班☎23・6340

## 聞こえますか 子どもからのSOS

子どもへの虐待が増えています。親の虐待によって尊い命が奪われる痛ましい事件も起こっています。

次のようなことに気づいたら、虐待が疑われます。

- たたく音や叫び声が聞こえる。
  - 不自然な傷が多い。
  - 衣服や体がいとも極端に汚れている。
  - 小さな子どもを置いて頻繁に外出している。
- 「虐待でなかったらどうしよう」と不安

を感じる必要はありません。あなたの一報が子どもの命を救います。ぜひ家庭児童相談室、保健所保健予防課または西三河児童・障害者相談センターへ早めにご連絡・ご相談ください(秘密厳守)。

所 家庭児童相談室(市役所本館1階)☎23・6745・☎87・5311、保健所保健予防課(康生通)☎23・6084、西三河児童・障害者相談センター(明大寺本町・西三河総合庁舎9階)☎27・2779

児童家庭課児童育成班☎23・6330

## 岡崎駅東地区区画 整理審議会委員選挙

岡崎駅東地区の関係権利者による審議会委員選挙です。届け出のあった候補者数が、選挙すべき委員の数を超えない場合、投票は行いません。

時内 4月17日(月)選挙すべき委員の数の公告 4月17日(月)〜27日(木)立候補届・推薦届受理期間 5月14日(日)投票票日(選挙期日) 他 届け出に必要な書類は、市役所区画整理課(北館1階)にあります。

区画整理課換地班☎23・6272

## 既存宅地制度廃止に伴う 経過措置の終了

対 平成13年5月17日までに既存宅地確認申請を行い、確認を受けた土地 内 5月17日(木)までに着工した自己が使用する建築物は、都市計画法の許可は不要ですが、その日を経過すると都市計画法の開発許可または建築許可が必要になります。

建築指導課開発審査班☎23・6253



## 犬の登録・狂犬病予防注射



狂犬病予防法により、犬の所有者には、犬に狂犬病の予防注射を毎年1回、原則として4月～6月の間に、受けさせることが義務づけられています。また、登録されていない犬を飼い始めたときは、その日から30日以内に登録と注射が必要です。なお、登録と予防注射は、次の集合注射会場または最寄りの動物病院で受けることができます。

**対** 生後91日以上の子犬 **持** 平成18年度狂犬病予防注射のお知らせのはがきの問診票に記入のうえ、整理表を切り取ってお持ちください（はがきは平成17年度までに登録が済んでいるかたのみ郵送）**¥** 登録済みの犬／3300円（注射済票交付手数料550円＋狂犬病予防注射料金2750円）、未登録の犬／6300円（登録手数料3千円が加算）※つり銭のないように **他** ①犬が死亡したときや、登録されている内容に変更があるときは、必ず保健所生活衛生課へ②会場は大変混雑する場合があります。犬を制御できるかたがお連れいただき、かみつくおそれがある犬については口輪をつけて来てく

生活衛生課動物愛護相談窓口

☎27・0444

学区	会場	日	時	学区	会場	日	時
梅園	梅園学区市民ホーム(稲熊町)	5月19日(金)	13:30~14:10	大門	大門学区市民ホーム(大門4丁目)	4月10日(月)	13:20~14:10
根石	せきれいホール(朝日町)	4月18日(火)	14:30~15:00	奥殿	奥殿学区市民ホーム(奥殿町)	4月11日(火)	13:30~13:50
	根石学区市民ホーム(元欠町)	5月9日(火)	15:30~16:10		宮石郵便局前(宮石町)	4月11日(火)	14:10~14:20
井田	井田学区市民ホーム(稲熊町)	5月16日(火)	15:30~16:20		日影神明宮(日影町)	4月11日(火)	14:40~14:50
広幡	井田公園運動場(井田新町)	4月10日(月)	15:30~16:10	渡通津説教所前(渡通津町)	4月11日(火)	15:10~15:20	
	広幡学区市民ホーム(広幡町)	5月19日(金)	14:30~15:00	細川学区市民ホーム(細川町)	5月15日(月)	14:40~15:10	
	日名公園運動場(日名南町)	5月19日(金)	15:20~16:00	北斗台会館(細川町)	5月15日(月)	15:30~16:20	
連尺	保健所(康生通)	5月8日(月)	13:20~14:00	矢作東	矢作東学区市民ホーム(矢作町)	4月14日(金)	15:40~16:00
六名	六名学区市民ホーム(六名南1丁目)	5月8日(月)	14:20~15:00	矢作北	矢作北学区市民ホーム(橋目町)	4月12日(水)	14:20~14:40
三島	中央図書館(明大寺町)	5月8日(月)	15:20~15:40	北野	北野学区市民ホーム(橋目町)	4月12日(水)	13:20~14:00
竜美丘	竜美丘学区市民ホーム(竜美台1丁目)	4月18日(火)	15:20~16:00	矢作西	矢作西学区市民ホーム(宇頭町)	4月14日(金)	13:30~14:10
常磐南	常磐南学区市民ホーム(田口町)	5月22日(月)	14:50~15:10		矢作市民センター(宇頭町)	4月14日(金)	14:30~15:20
常磐東	大柳町公民館(大柳町)	5月22日(月)	13:30~13:40	矢作南	JAあいち三河牧内支店(大和町)	4月12日(水)	15:10~16:20
	常磐東学区市民ホーム(米河内町)	5月22日(月)	14:00~14:30	六ツ美中部	六ツ美市民センター(下青野町)	4月17日(月)	14:50~15:50
常磐	滝新町集会センター(滝町)	5月16日(火)	13:30~14:20	六ツ美中部学区市民ホーム(下青野町)	4月25日(火)	15:20~16:00	
	常磐学区市民ホーム(滝町)	5月16日(火)	14:40~15:10	六ツ美北部	六ツ美北部学区市民ホーム(井内町)	4月17日(月)	10:30~12:00
羽根	羽根学区市民ホーム(羽根町)	4月28日(金)	15:50~16:30	六ツ美西部	六ツ美西部学区市民ホーム(赤浜町)	4月17日(月)	13:30~14:30
小豆坂	小豆坂学区市民ホーム(戸崎町)	4月28日(金)	13:30~14:10	六ツ美南部	六ツ美南部学区市民ホーム(中島東町)	4月25日(火)	13:30~15:00
城南	城南学区市民ホーム(城南町)	5月12日(金)	15:40~16:10	豊富	滝尻大野林道入口(滝尻町)	5月10日(水)	9:50~10:10
岡崎	南部市民センター分館(羽根西新町)	5月12日(金)	14:50~15:20		片寄水明亭前(片寄町)	5月10日(水)	10:20~10:35
福岡	福岡学区市民ホーム(福岡町)	5月12日(金)	13:30~14:30		農村婦人の家(牧平町)	5月10日(水)	10:50~11:15
上地	上地学区市民ホーム(上地3丁目)	4月28日(金)	14:30~15:30		桜井寺公民館(桜井寺町)	5月10日(水)	11:45~11:55
男川	大平市民センター(大平町)	4月18日(火)	13:30~14:10	額田支所(榎山町)	5月10日(水)	13:10~14:00	
	洞町公民館(洞町)	5月9日(火)	14:40~15:10	夏山	鬼沢公民館(夏山町)	4月19日(水)	9:50~10:00
美合	美合学区市民ホーム(岡町)	5月9日(火)	13:30~14:20	柿平集会場(夏山町)	5月10日(水)	11:25~11:35	
	旧保母公民館・瓶井神社(保母町)	5月26日(金)	15:30~16:00	鳥川	鳥川集会場(鳥川町)	4月21日(金)	9:50~10:00
緑丘	緑丘学区市民ホーム(美合町)	4月24日(月)	13:30~14:30	大雨河	大雨河小学校前(東河原町)	4月21日(金)	10:20~10:40
生平	蓬生町公民館(蓬生町)	5月26日(金)	13:30~13:40	宮崎	旧石原公民館(石原町)	4月21日(金)	10:55~11:15
	新生平町公民館(生平町)	5月26日(金)	14:00~14:30		額田支所宮崎出張所(宮崎町)	4月21日(金)	11:25~11:45
秦梨	秦梨学区市民ホーム(秦梨町)	5月22日(月)	15:30~16:00	千万町	千万町公民館(千万町町)	4月21日(金)	13:00~13:10
竜谷	竜泉寺町公民館(竜泉寺町)	4月24日(月)	14:50~15:20	木下公民館下(木下町)	4月21日(金)	13:20~13:35	
	竜谷学区市民ホーム(桑谷町)	5月17日(水)	14:30~14:50	南大須公民館(南大須町)	4月19日(水)	10:20~10:35	
藤川	蓑岡地縁会館(蓑川町)	4月24日(月)	15:40~16:10	八幡宮・高薄集会場口(大高味町)	4月19日(水)	10:45~10:55	
	藤川学区市民ホーム(藤川台3丁目)	5月17日(水)	13:30~14:10	土バス停横(鍛埜町)	4月19日(水)	13:30~13:45	
山中	羽栗町集会所(羽栗町)	5月17日(水)	15:10~15:30	形埜学区市民ホーム井沢分館(井沢町)	4月21日(金)	13:50~14:00	
	東部市民センター(山網町)	5月17日(水)	15:50~16:20	額田支所形埜出張所(桜形町)	4月26日(水)	13:00~13:30	
	上池金公民館(池金町)	5月26日(金)	14:50~15:10	中伊東公民館(中伊町)	4月19日(水)	11:10~11:20	
本宿	旧本宿学区公民館(本宿町)	5月23日(火)	13:30~14:10	外山公民館(外山町)	4月19日(水)	11:30~11:40	
	大幡町公民館(大幡町)	5月23日(火)	14:30~15:00	額田支所下山出張所(保久町)	4月19日(水)	13:00~13:20	
	本宿学区市民ホーム(本宿町)	5月23日(火)	15:20~16:00	中伊西公民館(中伊西町)	4月26日(水)	10:00~10:10	
恵田	恵田学区市民ホーム(恵田町)	4月11日(火)	15:40~16:00	一色公民館(一色町)	4月26日(水)	10:20~10:30	
岩津	北部地域交流センター・なごみん(西蔵前町)	5月15日(月)	13:20~14:20	富尾公民館(富尾町)	4月26日(水)	10:50~11:00	
大樹寺	大樹寺学区市民ホーム(鴨田町)	4月10日(月)	14:30~15:10	小久田公民館(小久田町)	4月26日(水)	11:15~11:25	

## 都市計画公園・ 駅南中央公園の追加

都市計画公園・駅南中央公園（針崎町、野畑町）を、3月15日付で追加しました。詳しくは、市役所公園緑地課（北館1階）の関係図書をご覧ください。

公園緑地課計画班 公23・6399

## 障害者福祉サービス

### 重度障害者にタクシー料金を助成

**内** 重度の障害をお持ちのかたが、通院や買い物などで外出するときの便宜を図るため、タクシー料金を助成 **対** 市内在住で1級〜3級の身体障害者手帳、A判定またはB判定の療育手帳、1級〜2級の精神障害者保健福祉手帳をお持ちのかたで、自動車税、軽自動車税の減免を受けていないかた（身体障害・知的障害・老人・児童などの施設に入所中の場合は、入所直前の住所が市内のかた） **¥** 助成額／タクシー利用助成券1枚につき500円で、年48枚の利用券（年度途中の受給資格該当は、1カ月4枚の割合） **申**

申請に必要なもの・申請先／身体障害者手帳、療育手帳をお持ちのかたは、手帳と印鑑を持って、市役所社会福祉課障害支援班（本館1階）へ、精神障害者保健福祉手帳により対象となるかたは、手帳と印鑑をお持ちのうえ、保健所保健予防課精神難病班（康生通）、額田支所管内のかたは額田支所市民生活課（桧山町）へ。期間／4月3日（月）から随時

社会福祉課障害支援班 公23・6154  
保健予防課精神難病班 公23・6715  
額田支所市民生活課 公82・3100

**内** 心身に障害を持つ高校生や、障害を克服して職業技能を習得する専修学校生に奨学金を支給

### 身体・知的障害高校生奨学金

**対** ①市内在住で、身体障害者手帳または療育手帳の交付を受けているかた②学校教育法に定める高等学校・高等専門学校・盲学校・聾学校・養護学校の高等部（別科、専門科を含む）に在学中のかた及び今年度新たに入学されたかた③申請者の属する世帯の生計中心者の平成16年の所得が、限度額以内であること **¥** 奨学金額／申請月から月額1万円。入学準備金／今年度新たに入学し（別科、専門科を除く）、4月末日までに申請されたかたに1万7500円

### 身体・知的障害者技能習得奨励金

**対** ①市内在住で、身体障害者手帳または療育手帳の交付を受けているかた②学校教育法に定める専修学校、各種学校に在学しているかた及び新たに入学されたかた③義務教育を終了しているかた④申請者の属する世帯の生計中心者の平成16年分の所得が、限度額以内であること **¥** 奨励金額／申請月から月額1万円

### 共通

**申** 申請に必要なもの／①在学証明書または入学証明書②本人名義の預金口座（郵便局は除く）③印鑑 ※④生計中心者の所得証明が必要になる場合もあります。申請先／市役所社会福祉課障害支援班、額田支所管内のかたは額田支所市民生活課へ。

### 障害児童・生徒に就学奨励金を支給

**内** 学校教育法に定める盲学校、聾学校、養護学校の小学部・中学部に就学する児童・生徒に就学奨励金を支給 **¥** 就学奨励金の額／申請月から月額4千円（年2回の支給） **申** 申請に必要なもの／①児童・生徒の在学証明②振り込みを希望する保護者名義の預金通帳（郵便局は除く）③印鑑。申請先／市役所社会福祉課障害支援班、額田支所管内のかたは額田支所市民生活課へ。

聴覚・音声・言語機能障害者に緊急通報機器購入費を助成

### 聴覚・音声・言語機能障害者に緊急通報機器購入費を助成

**内** 一般電話で通報が困難な聴覚などに障害をお持ちのかたが、外出中の急病など緊急時に、簡単なキー操作で救急要請が可能な機器を購入する費用の助成制度 **対** 対象機器／GPS機能付き携帯電話（種類は限定。事前に問い合わせを） **¥** 助成額／機器購入費の2分の1（1万円限度）、加入料金 **申** 申請に必要なもの／身体障害者手帳・業者からの請求書または領収書・本人の預金通帳・印鑑。申請先／市役所社会福祉課障害支援班、額田支所管内のかたは額田支所市民生活課へ。

社会福祉課障害支援班 公23・6154  
額田支所市民生活課 公82・3100

## 骨髄バンクの登録 献血ルームや移動献血会場 でも登録できます

これまで骨髄バンクの登録は、説明員からの説明を受けなければ登録ができませんでした。今後は、あらかじめドナー登録のしおり「チャンス」をよく読み、内容について十分理解し、了解のうえ登録申込書を記入して持参すれば、献血ルームや移動献血会場でも採血・登録が可能

## ペットボトルはラベルも取ってください

ペットボトルは、昨年10月から新しい処理ラインを稼働させ、収集後の処理の一部を市独自で行っています。収集→選別（ラベルの有無を選別）→破碎（ラベルを取ったペットボトルのみ細かく粉碎）→フレーク（8mm角に粉碎したもの）→リサイクル事業者へ売却を行っています。ラインが稼働し、処理経費の削減とリサイクルの効率化を図ることが可能になりました。さらに効率よく効果的にリサイクルを推進するため、各家庭でペットボトルのキャップとラベルを取って、軽くすすぎ、つぶしていただきますよう、市民の皆さんのご協力をお願いします（キャップとラベルは『プラスチック製容器包装』へ）。



ごみ対策課ごみ減量班 公23・6530

となりました。このしおりは、保健所で配布しているほか、ホームページ (<http://www.jimdp.or.jp/reg/chance/index.html>) でも見る事ができます。

なお、保健所での登録受付は4月から廃止しました。

生活衛生課公衆衛生班 公23・6187

## 水難事故を防ぎましょう

市内の各地で農業用水路などの通水が始まります。用水路やため池などの近くで子どもを遊ばせないようにご協力ください。

また、水路などにごみや土石を捨てないようにしましょう。

農地整備課総務班 公23・6311

## 家の緑を街の緑に

生け垣づくり・花のまちづくり・屋上などの緑化に補助金を利用しましょう。

### 生け垣づくり

**対** ①市街化区域内の宅地②市街化調整区域のうち緑化計画の定められた住宅地開発区域内 **内** ①生け垣用樹木②垣根用資材③設置費用（現在ある生け垣の作り替えは対象外）。条件／宅地の周辺の道路面に沿った場所に作る生け垣で、樹木の高さは80センチ以上、生け垣1段あたり2本以上植栽、延長は連続して3メートル以上。設置後5年間は生け垣の保全育成に努めること **¥** 補助金額／1段あたり2千円（5万円を限度。限度額以下の場合はその金額）

### 花のまちづくり

**対** 市街化区域内で、道路に沿った建物

を使用し5戸以上連続してプランターを設置する団体 **内** ①プランター及び取り付け金具②植栽用土③草花または花木。条件／道路から展望できる場所に、プランターを設置し草花または花木を植栽すること。設置後3年間は管理育成に努めること **¥** 経費の3分の2の額とし、プランター1組あたり3千円を限度とし、1戸あたり3万円を限度

### 屋上などの緑化

**対** 市街化区域内の建物の屋上、壁面の緑化を行うかた **内** ①緑化用植物②植栽マス・プランター・登はん資材③植栽用土④設置費用。条件／建物の屋上に常緑の樹木または地被植物を主体とした面積3平方メートル以上（うち30センチ以上を樹木）の植栽。建物の壁面に常緑のツル性植物を主体とした面積3平方メートル以上の植栽。設置後5年間は保全育成に努めること **¥** 経費の3分の2の額とし、50万円を限度（経費は屋上緑化1平方メートルあたり5万円、壁面緑化1平方メートルあたり1万円を限度）

### 共通

**申** 必ず設置する前に申請を（設置後の申請は補助対象外）。申請用紙は市役所公園緑地課（北館1階）にあります。

公園緑地課計画班 公23・6399

## 「緑の募金」にご協力を

「緑の募金」は、私たちが将来にわたって緑豊かで潤いのある生活が送れるように、緑を増やし、緑を守り、緑を広げるためのものです。

お寄せいただいた募金は、主に学校や公園、街路などの身近な緑化に役立てられます。岡崎市の緑化推進のため、温か

いご支援、ご協力をお願いします。

**時** 4月1日(土)～5月31日(水) **所** 市役所正面玄関ロビー総合案内所（本館2階）ほか

市民協働推進課市民協働班  
公23・6491

# しなりの の トコロ

vol.31

岡崎市・幸田町の  
広域情報

## 幸田町

Kota

### 大人の水泳教室

幸田町民プールでは、泳ぎの得意な方、そうでない方、それぞれの技術、



体力にあつた教室を開催しています。

**時** 年間3期に分けて実施（全10回。1回1時間。日程は問い合わせを） **所** 幸田町民プール **内** コース／マスターズⅡ 25歳以上泳げるかた、一般／一般のかた（泳げないかたでもかまいません）、アクアビクス／女性（水中で行うエアロビクス） **¥** 5千円 **他** 詳細は幸田町民プールホームページ (<http://www.happiness.kota.aichi.jp/pool/>) へ。

幸田町民プール 公56・8111

# Quiz クイズ

問題 Question

今年の家康行列の  
家康役は誰？  
(4月28日必着)

応募方法／はがきに「答」と郵便番号、住所、氏名、電話番号、年齢、職業、市政だよりの感想などを明記のうえ、〒444-8601 市役所広報課広報班まで。はがきは1人1枚とし、正解者の中から5人のかたに図書カードを贈呈。

2月1日号の応募総数は133人で、抽選の結果、渡慶次晃子（羽根町）、堀尾さよこ（岡町）、倉橋裕（鍛埜町）、田中あすか（宇頭町）、川合典子（岩津町）の皆さんに図書カードを送ります。

2月1日号の答：4カ所

# むしむしアート & ふるさと展

楽しい昆虫アートの世界へようこそ!!

アートになった  
可愛い昆虫が  
いるネ!!

ボクも昆虫を  
作ってみたいナ!

今年の  
ゴールデンウィークは  
イベントが  
いっぱいだよ!!

## イベントのお知らせ

**5/3祝** 段ボールで動く昆虫を作ろう!  
11:00~14:00~ 定員 25人 参加料 500円 講師 干光士 義和 氏

**5/4(休)・5(祝)** 日本の大道芸  
11:00~14:00~ (がまの油売り 南宗玉すだれ 他) 出演 若竹 源太 氏

**5/6土** たこ名人のたこ作り教室及び実演  
13:00~ 定員 25人 参加料 1,000円

**5/7日** 空飛ぶ昆虫たこの実演  
11:00~14:00~ (雨天で飛ばすことができない場合は、たこ作り教室に変更) 講師 西川 正之 氏

会期

4/15土 ▶ 5/7日

AM9:00~  
PM5:00  
(入館4時30分まで)

会場

おかざき世界子ども美術博物館  
岡町字鳥井戸1番地1 TEL 53-3511

展示替えのため

4月11日火~14日(金)は臨時休館します

入場料

大人:300円(240円) 小中学生:100円(80円) 休館日 毎週月曜日

※( )内は20人以上の団体料金 ※市内小中学生・各種障害者手帳所持者とその介助のかたは無料

岡崎市役所 〒444-8601 岡崎市十王町2丁目9番地 / 編集・発行 広報課 月2回(1日・15日)発行

☎23・6495 FAX 23・6262 岡崎市ホームページ <http://www.city.okazaki.aichi.jp>

市政へのご意見・ご提案などは

市民協働推進課: ☎ 23・6666  
FAX 23・6667

## 市役所・施設などの休日(休館日)一覧

施設名	電話番号	時間	備考
<b>■土曜・日曜・祝日休み</b>			
市役所本館・北館(十王町)	☎23・6495	午前8時30分～午後5時15分	
市役所若宮庁舎(若宮町)			
各支所・出張所	(裏面参照)		
情報ネットワークセンター(菅生町)	☎23・6780	平日:午前9時～午後7時 土・日曜:午前9時～午後5時	第2・4・5土曜日と、その翌日の日曜日は開館
岡崎情報開発センター(菅生町) 〈情報ネットワークセンター内〉	☎26・2711	平日:午前9時～午後5時 講座のある日 平日:午後9時まで 土・日曜:午後5時まで	
消防本部(朝日町)	☎21・5151	午前8時30分～午後5時15分(緊急時は☎119で24時間受付)	
岡崎市民病院(高隆寺町)	☎21・8111	外来受付 午前8時～11時(心療精神科は10時30分まで)	
保健所(康生通)	☎23・6179	午前8時30分～午後5時15分	
竜美丘健診センター(竜美北2丁目)	☎23・6084		
保健センター(康生通)	☎25・1144		
額田保健センター(榎山町)	☎82・3168		
総合検査センター(美合町)	☎57・0530		
<b>■日曜・祝日休み</b>			
高年者センター岡崎(美合町)	☎55・0116	午前9時～午後5時	敬老の日は開館
中央地域福祉センター(梅園町)	☎25・7701		
北部地域福祉センター(岩津町)	☎45・8790		
南部地域福祉センター(下青野町)	☎43・6600		
西部地域福祉センター(宇頭町)	☎34・3211		
福祉会館(朝日町) 〈社会福祉協議会〉	☎23・8705	平日:午前8時30分～午後5時15分 土曜:午前8時30分～午後0時30分	会議室は午後9時まで 第2・4日曜日は、会議室のみ開館
視聴覚ライブラリー(菅生町) 〈情報ネットワークセンター内〉	☎23・6789	平日:午前8時30分～午後5時15分 土曜:午前8時30分～午後0時30分	
教育研究所(明大寺本町) 〈教育文化館〉	☎23・0416	平日:午前8時30分～午後7時 土曜:午前8時30分～午後5時	各相談の予約受付は 午前9時～午後5時
<b>■日曜休み</b>			
八帖クリーンセンター(八帖南町)	☎22・5436	月～金曜:午前8時30分～午後4時 (正午～午後1時は除く) 土曜:午前8時30分～11時30分	可燃ごみのみ
中央クリーンセンター(高隆寺町)	☎22・1153	月～金曜:午前8時30分～午後4時 (正午～午後1時は除く) 土曜:午前8時30分～11時30分	可燃ごみ、不燃ごみ、 粗大ごみ、資源物
リサイクルプラザ(高隆寺町) 〈中央クリーンセンター内〉		第4日曜:午前9時～午後4時 (正午～午後1時は除く)	粗大ごみ
		月～金曜:午前8時30分～午後4時 (正午～午後1時は除く) 第4日曜:午前9時～午後4時	毎月第4日曜日はリサイ クルの日(抽選販売は午 後2時まで) 土曜日は休み
<b>■月曜・祝日休み</b>			
福祉の村(欠町) 〈清楽荘〉	☎24・1754	午前9時～午後5時	敬老の日は開館 月曜日が祝日の場合は翌日も休み
働く婦人会館(伊賀新町)	☎23・2963	午前9時～午後9時	
少年自然の家(須淵町)	☎47・2357	午前8時30分～午後5時15分(受付時間)	こどもの日は開館
<b>■月曜・祝日の翌日休み</b>			
各市民センター	(裏面参照)	平日:午前9時～午後9時 日曜・祝日:午前9時～午後5時	
北部地域交流センター(西藏前町)	☎66・8251	午前9時～午後9時	
勤労青少年ホーム(上六名3丁目)	☎51・4104	平日:午後1時～9時 日曜・祝日:午前10時～午後5時	
太陽の城(明大寺本町)	☎24・2535	平日:午前9時～午後5時(児童センター)、午前9時～午後9時 (青少年センター) 日曜・祝日:午前9時～午後5時	

**公園緑地課** 北館1階

総務班 23-6250  
計画班 23-6399  
管理1班 23-6257  
管理2班 23-6256  
技術班 23-6722

**河川課** 北館2階

総務班 23-6468  
工事班 23-6235  
治水班 23-6614

**都市整備部**

**都市計画課** 北館1階

総務班 23-6249  
計画1班 23-6260  
計画2班 23-6255  
計画3班 23-6698  
都市景観班 23-6261

**高規格道路推進室** 北館1階

推進班 23-6285

**区画整理課** 北館1階

総務班 23-6264  
計画班 23-6278  
技術班 23-6286  
換地班 23-6272  
補償班 23-6267

**組合指導室** 北館3階

技術指導班 23-6283  
換地指導班 23-6281  
土地区画整理組合連合会 23-6291

**建築課** 北館3階

総務班 23-6321  
建築1班 23-6406  
建築2班 23-6327  
拠点整備班 23-6815  
設備班 23-6326

**市営住宅課** 本館2階

企画班 23-6880  
管理班 23-6320

**建築指導課** 北館3階

総務班 23-6192  
相談班 23-6616  
建築審査班 23-6332  
開発審査班 23-6253  
狭あい道路整備班 23-6823

**下水道部**

**下水総務課** 若宮庁舎階2

総務班 23-6303  
経理班 23-6304  
普及班 23-6300

**下水施設課** 若宮庁舎階2

管理1班 23-6295  
管理2班 23-6297  
施設1班 23-6506  
施設2班 23-6730  
排水設備班 23-6306

**下水工事課** 若宮庁舎階2

計画班 23-6302  
工事1班 23-6299  
工事2班 23-6308  
工事3班 23-6509  
工事4班 23-6547

**岡崎市民病院**

代 表 表 21-8111

<外来>

正面受付 66-7120  
入院案内 66-7125  
救急外来受付 21-8111  
外科系受付 66-7170  
(外科・脳神経外科・呼吸器外科・心臓血管外科・小児外科・麻酔科)  
内科系受付 66-7180  
(内科・神経内科・呼吸器科・消化器科・循環器科)

整形外科・形成外科 66-7190  
産婦人科 66-7200  
精神科 66-7201  
眼科 66-7210  
耳鼻いんこう科 66-7211  
泌尿器科 66-7220  
皮膚科 66-7221  
歯科口腔外科 66-7230  
小児科 66-7231  
リハビリテーション科 66-7050  
放射線科 66-7160  
臨床検査科 66-7135  
保健指導室 66-7260  
薬 局 66-7024

**岡崎市民病院事務局**

**総務課**

総務班 66-7012  
経理班 66-7008  
用度班 66-7017  
供給班 66-7054

**施設課**

管理1班 66-7007  
管理2班 66-7009

**医事課**

医療事務班 66-7021  
診療録管理班 66-7229  
医療相談班 66-7225  
栄養管理班 66-7038

**情報管理室**

情報処理班 66-7255

**消防本部**

**総務課**

総務班 21-9836  
経理班 21-9846

**予防課**

予防班 21-9859  
指導班 21-9860  
危険物班 21-9863

**消防課**

消防班 21-9872  
教養班 21-9886  
整備班 21-9895

**通信指令室**

通信1班 21-9899  
通信2班 21-9899

**中消防署**

本署 21-5151  
北分署 24-0119  
花園出張所 66-8119

**東消防署**

本署 53-0119  
南分署 54-0119  
青野出張所 43-6119  
額田出張所 82-4119  
本宿出張所 48-1119

**西消防署**

本署 34-0119

**水道局**

**総務課** 若宮庁舎階1

総務班 23-6334  
財務班 23-6353

**営業課** 若宮庁舎階1

会計班 23-6356  
計量班 23-6347  
料金班(受付) 23-6350  
料金班(収納) 23-6346  
給水班 23-6338  
金融機関派出所 23-6357

**工務課** 若宮庁舎階1

計画班 23-6342  
工事1班 23-6354  
工事2班 23-6482  
修繕班 52-1510

**浄水課**

南部施設1班 22-1101  
南部施設2班 22-1101  
中部施設班 21-0993  
北部施設班 45-3801  
東部施設班 22-1101  
水質管理班 22-1101

**出納室** 本館1階

出納班 23-6370  
審査班 23-6371  
金融機関出張所 24-5311  
(金融機関出張所は本館2階)

**議会事務局**

**庶務課** 本館3階

総務班 23-6377

**議事課** 本館3階

議事調査班 23-6378

**議員控室** 本館3階

議員控室受付 23-6524

**教育委員会事務局**

**総務課** 福祉会館階4

総務班 23-6419  
経理班 23-6622

**施設課** 福祉会館階4

施設管理班 23-6423  
施設整備班 23-6422

**保健給食課** 福祉会館階4

給食班 23-6426  
保健班 23-6242

**学校指導課** 福祉会館階4

庶務班 23-6410  
指導班 23-6439  
学事班 23-6425

**スポーツ振興課** 福祉会館階4

スポーツ指導班 23-6363  
スポーツ施設班 23-6361

**生涯学習課** 福祉会館階4

生涯学習班 23-6433  
文化財班 23-6177

**康生地区拠点開設準備室** 北館3階

総務班 23-6604  
新図書館班 23-6909  
活動支援班 23-6910

**監査委員事務局** 本館6階

監査班 23-6415

**その他**

岡崎支所 51-1578  
大平支所 22-0174  
東部支所 48-2921  
岩津支所 45-2511  
矢作支所 31-3201  
六ツ美支所 43-2500  
宮崎出張所 83-2111  
形埜出張所 84-2001  
下山出張所 84-2201  
中央市民センター 55-8066  
南部市民センター 51-1579  
南部市民センター(分館) 53-7831  
大平市民センター 22-0162  
東部市民センター 48-2922  
岩津市民センター 45-2512  
矢作市民センター 31-3202  
六ツ美市民センター 43-2510  
総合子育て支援センター 26-0706  
ファミリーサポートセンター担当 87-5050  
岡崎額田地区広域事務組合 26-2254  
林務対策室 82-3102  
農業バイオセンター 46-4490  
岡崎墓園管理事務所 46-3260  
市立看護専門学校 23-2951  
北部地域交流センター 66-8251  
ハートピア岡崎 48-4848  
暮戸自転車等保管所 31-9090  
観光案内所 25-7767

# 市役所電話番号一覽

担当がわからない場合は

## 23-6495

### 企画政策部

#### 企画課 本館4階

総務班 23-6030  
 企画班 23-6811  
 統計班 23-6032  
 (統計班は本館6階)

#### 企画調整課 本館4階

調整1班 23-6452  
 調整2班 23-6486  
 調整3班 23-6408

#### 秘書課 本館4階

渉外班 23-6009  
 秘書班 23-6010

#### 広報課 本館6階

広報班 23-6033  
 報道班 23-6007

#### IT推進課 情報ネットワークセンター5階

総務班 23-6272  
 IT対策班 23-6606  
 システム開発班 23-6049

### 総務部

#### 総務文書課 本館5階

総務選挙班 23-6039  
 文書管理班 23-6040  
 法規訟務班 23-6741  
 情報公開班 23-6631  
 選挙管理委員会 23-6039  
 市政情報コーナー 23-6612  
 (市政情報コーナーは本館2階)

#### 行政改革推進課 本館6階

行政改革1班 23-6031  
 行政改革2班 23-6654

#### 人事課 本館8階

人事班 23-6002  
 給与班 23-6004  
 職員厚生班 23-6005  
 職員研修センター 23-6092  
 (職員厚生班・職員研修センターは職員健保会館)

#### 防災課 本館5階

防災企画班 23-6533  
 防災対策班 23-6712

#### 契約課 本館8階

契約班 23-6067  
 入札班 23-6460  
 審査班 23-6203

### 財務部

#### 財政課 本館5階

財務管理班 23-6847  
 予算1班 23-6043  
 予算2班 23-6046

#### 財産管理課 本館5階

財産班 23-6058  
 庁舎管理班 23-6056  
 庁舎整備班 23-6470  
 車両管理班 23-6071  
 土地開発公社 23-6034  
 (車両管理班は本館1階)

#### 市民税課 本館2階

諸税班 23-6075  
 市民税1班 23-6082  
 市民税2班 23-6078  
 市民税3班 23-6080

#### 資産税課 本館2階

償却資産班 23-6094  
 家屋1班 23-6097  
 家屋2班 23-6095  
 家屋3班 23-6101  
 土地1班 23-6103  
 土地2班 23-6102

#### 納税課 本館2階

収入整理班 23-6123  
 市税特別対策班 23-6121  
 納税推進1班 23-6118  
 納税推進2班 23-6115

### 市民文化部

#### 市民課 本館1階

総務班 23-6138  
 住民記録班 23-6134  
 戸籍班 23-6135  
 窓口班 23-6528  
 登録班 23-6137

#### 市民協働推進課 本館2階

教えてくださいませんか班 23-6666  
 市民協働班 23-6491  
 事業推進班 23-6661  
 自治振興班 23-6047  
 (事業推進班は本館6階)

#### 安全安心課 本館7階

交通安全班 23-6340  
 生活安心班 23-6525  
 市民相談班 23-6492  
 (外国人相談) 23-6480  
 施設班 23-6244  
 消費生活相談室 23-6459  
 (市民相談班・消費生活相談室は本館2階)

#### 文化国際課 本館7階

文化振興班 23-6432  
 国際交流班 23-6656

#### 青少年女性課 本館7階

青少年班 23-6434  
 男女共同参画班 23-6222

#### 国保年金課 本館2階

管理班 23-6086  
 国保班 23-6167  
 収納班 23-6843  
 年金班 23-6171

### 額田支所

総務課 82-3101  
 市民生活課 82-3100  
 維持管理課 82-3103

### 福祉保健部

#### 福祉総務課 本館1階

総務班 23-6851  
 企画班 23-6865  
 指導監査班 23-6855

#### 社会福祉課 本館1階

施策班 23-6155  
 保護1班 23-6158  
 保護2班 23-6158  
 障害支援班(障害) 23-6154  
 障害支援班(支援) 23-6853  
 援護班 23-6145

#### 児童家庭課 本館1階

施設班 23-6694  
 児童助成班 23-6150  
 児童育成班 23-6330

#### 保育課 本館1階

保育管理班 23-6144  
 保育指導班 23-6156

#### 長寿課 福祉会館1階

施策班 23-6149  
 長寿福祉班 23-6147  
 医療助成班 23-6148

#### 介護保険課 福祉会館1階

管理班 23-6645  
 審査班 23-6683  
 保険料班 23-6647  
 給付班 23-6682  
 地域支援事業班 23-6838

#### 健康づくり拠点推進室 北館3階

推進班 23-6603

### 保健所

#### 総務課

管理班 23-6179  
 事業班 23-6695

#### 生活衛生課

公衆衛生班 23-6187  
 食品衛生班 23-6068  
 試験検査班 23-6962  
 動物愛護相談窓口 27-0444

#### 保健予防課

健康増進班 23-6639  
 母子保健班 23-6084  
 精神難病班 23-6715

### 環境部

#### 環境総務課 福祉会館5階

総務班 23-6271  
 環境管理班 23-6685

#### 環境保全課 福祉会館5階

大気環境班 23-6194  
 水環境班 23-6861

#### 自然共生課 福祉会館5階

自然保護班 23-6188  
 自然体験推進班 23-6671  
 森の駅推進班 23-6921

#### 廃棄物対策課 福祉会館5階

指導班 23-6871  
 審査班 23-6875

#### ごみ対策課 福祉会館5階

ごみ減量班 23-6530  
 リサイクル推進班 23-6725  
 施設班 23-6208

### 経済振興部

#### 商工労政課 福祉会館5階

総務班 23-6210  
 商工振興班 23-6212  
 金融班 23-6215  
 労政班 23-6351

#### 観光課 福祉会館5階

観光施設班 23-6471  
 観光振興班 23-6384  
 観光事業班 23-6211  
 観光協会 23-6217

#### 農務課 福祉会館5階

総務班 23-6195  
 農産班 23-6198  
 畜産班 23-6201  
 園芸班 23-6206

#### 農業委員会事務局 福祉会館5階

総務班 23-6196

#### 農地整備課 北館2階

総務班 23-6311  
 北西部班 23-6313  
 南東部班 23-6310

### 土木建設部

#### 技術管理課 北館2階

技術管理班 23-6204  
 工事検査班 23-6635

#### 土木用地課 北館2階

用地班 23-6828  
 公共物班 23-6637

#### 道路維持課 北館2階

総務班 23-6223  
 中北部班 23-6225  
 中南部班 23-6233  
 南西部班 23-6227

#### 道路建設課 北館2階

総務班 23-6232  
 道路1班 23-6230  
 道路2班 23-6251  
 道路3班 23-6743

## 市役所・施設などの休日(休館日)一覧

施設名	電話番号	時間	備考	
<b>■月曜・祝日の翌日休み</b>				
郷土館(朝日町)	☎23・1039	午前9時～午後5時	月曜日が祝日の場合は翌日休み	
おかざき世界子ども美術博物館(岡町) 〈親子造形センター〉	☎53・3511	午前9時～午後5時 (7/2～8/31は午後5時30分)	月曜日が祝日の場合は翌日休み 祝日の翌日が平日の場合は休み	
<b>■月曜休み</b>				
竜美丘会館(東明大寺町)	☎24・3951	午前9時～午後9時30分	第2・4月曜日休み	
市民会館(六供町)	☎21・9121	午前9時～午後9時	第1・3月曜日休み	
甲山会館〈市民会館敷地内〉 甲山閣(六供町)〈申込受付は市民会館へ〉				
美術館(明大寺町)	☎51・4280	午前10時～午後6時		
殿橋ギャラリー(明大寺本町)〈教育文化館内〉				
シビックセンター(羽根町)	☎72・5111	午前9時～午後10時	月曜日が祝日の場合は 翌日休み	
岡崎中央総合公園(高隆寺町)	☎25・7887	午前9時～午後9時 (各施設利用時間は問い合わせを)		
美術博物館(高隆寺町) 〈岡崎中央総合公園内〉	☎28・5000	午前10時～午後6時(6月～9月) 午前10時～午後5時(10月～5月) (6月～11月の土曜日は午後8時30分まで)		
おかざき自然体験の森(ハツ木町)	☎45・5544	午前8時30分～午後5時(3月～10月) 午前8時30分～午後4時(11月～2月)		
奥殿陣屋(奥殿町)	☎45・7230	午前9時30分～午後4時30分		
中央図書館(明大寺町)	☎51・2251	午前9時～午後7時 (土・日曜・祝日は午後5時まで)		毎月第3金曜日は休み 月曜日が祝日の場合は 翌日休み
額田図書館(榎山町)	☎82・2953	午前9時～午後5時		
勤労文化センター(美合町)	☎53・4163	午前9時～午後9時30分		
岡崎地域職業訓練センター(羽根町)	☎52・4611			
<b>■火曜休み</b>				
せきれいホール(朝日町)	☎25・0511	午前9時～午後9時30分	第1・3火曜日休み	
体育館(六名本町)	☎53・1811	午前9時～午後9時	火曜日が祝日の場合は 翌日休み	
外国人交流支援センター(上六名3丁目)	☎59・2751	平日:午前9時～午後7時 日曜:午前9時～午後5時	祝日は休み	
千万町茅葺屋敷(千万町町)	☎83・2590	宿泊利用:午後4時～午前9時 宿泊以外の利用:午前9時～午後4時	火曜日が祝日の場合は 翌日休み	
<b>■水曜休み</b>				
ふれあいドーム岡崎(下青野町)	☎43・0123	午前9時～午後6時(4月～9月) 午前9時～午後5時(10月～3月)	水曜日が祝日の場合は 営業	
<b>■木曜休み</b>				
南公園(若松町) 遊園地 交通広場	☎52・9095 ☎51・4426	午前9時～午後5時(4月～9月) 午前9時～午後4時(10月～3月)	木曜日が祝日の場合は 営業、翌日が平日の場 合は休み	
おかざき農遊館(東阿知和町)	☎46・4700	午前9時～午後6時(4月～9月) 午前9時～午後5時(10月～3月)	木曜日が祝日の場合は 営業	
<b>■休みなし</b>				
岡崎城(康生町)〈岡崎公園内〉	☎22・2122	午前9時～午後5時		
三河武士のやかた家康館(康生町) 〈岡崎公園内〉	☎22・2204			
市民休養施設 桑谷山荘(山綱町)	☎48・2855	チェックイン 午後4時 チェックアウト 午前10時	予約は6カ月前から受付	
観光案内所(明大寺本町)	☎25・7767	午前9時～午後5時		
ぬかた会館(榎山町)	☎82・2268	午前9時～午後9時		
斎場〔火葬場〕(才栗町)	☎46・2688	午前8時30分～午後5時15分 (ペットの受付は午前中)	友引の日は休み (ペットは大きさの制限あり)	