

OKAZAKI

おかざき

市政だより 2005

平成17年 2月1日 No.1017



特集・子育てをしているかたたちへ

岡崎のまつりー滝山寺鬼まつり

OKAZAKI おかざき

岡崎市の人口 2005年1月1日現在

男	178,566 人	82人増
女	176,373 人	157人増
計	354,939 人	239人増
世帯数	132,462 世帯	141世帯増

2月1日～2月28日

SCHEDULE

1 火	
2 水	
3 木	
4 金	立春 高年者センターまつり (高年者センター岡崎、～5日)
5 土	雛(ひな)のまつり (郷土館、～3月13日)
6 日	
7 月	
8 火	
9 水	
10 木	
11 祝	建国記念の日
12 土	滝山寺鬼まつり (滝山寺)
13 日	
14 月	
15 火	
16 水	所得税の確定申告、市・県民税の申告 (～3月15日)
17 木	
18 金	
19 土	交通安全・地域安全市民総決起大会 (岡崎中央総合公園、午後2時～)
20 日	(仮称)岡崎げんき館市民フォーラム (市役所若宮庁舎、午後1時30分～)
21 月	
22 火	農遊館朝市 (おかざき農遊館、午前8時30分～)
23 水	
24 木	
25 金	
26 土	おかざきラウンド・テーブル (福祉会館、午後1時30分～3時30分)
27 日	リサイクルの日 (リサイクルプラザ、午前9時～午後4時)
28 月	

目次

CONTENTS

- 3 特集 子育てをしているかたたちへ
- 8 おかざき21 市民病院最新医療機器導入/青色回転灯
- 9 市長室ほっとライン 市長コラム
- 10 グラフOKAZAKI 消防出初式
- 12 おかざきピカイチ 鬼まつりで土鈴販売 常磐中学校生徒会
- 13 声 皆さんからの声
- 13 おかざき花暦 奥ゆかしいヤブツバキの花
- 14 お知らせ 催し・講座/その他の情報/クイズ
- 20 OKAZAKI information FEBRUARY (English)
- 23 となりのトコロ 額田町・幸田町の広域情報
- 24 裏表紙 興福寺 国宝展

岡崎のまつりー滝山寺鬼まつり

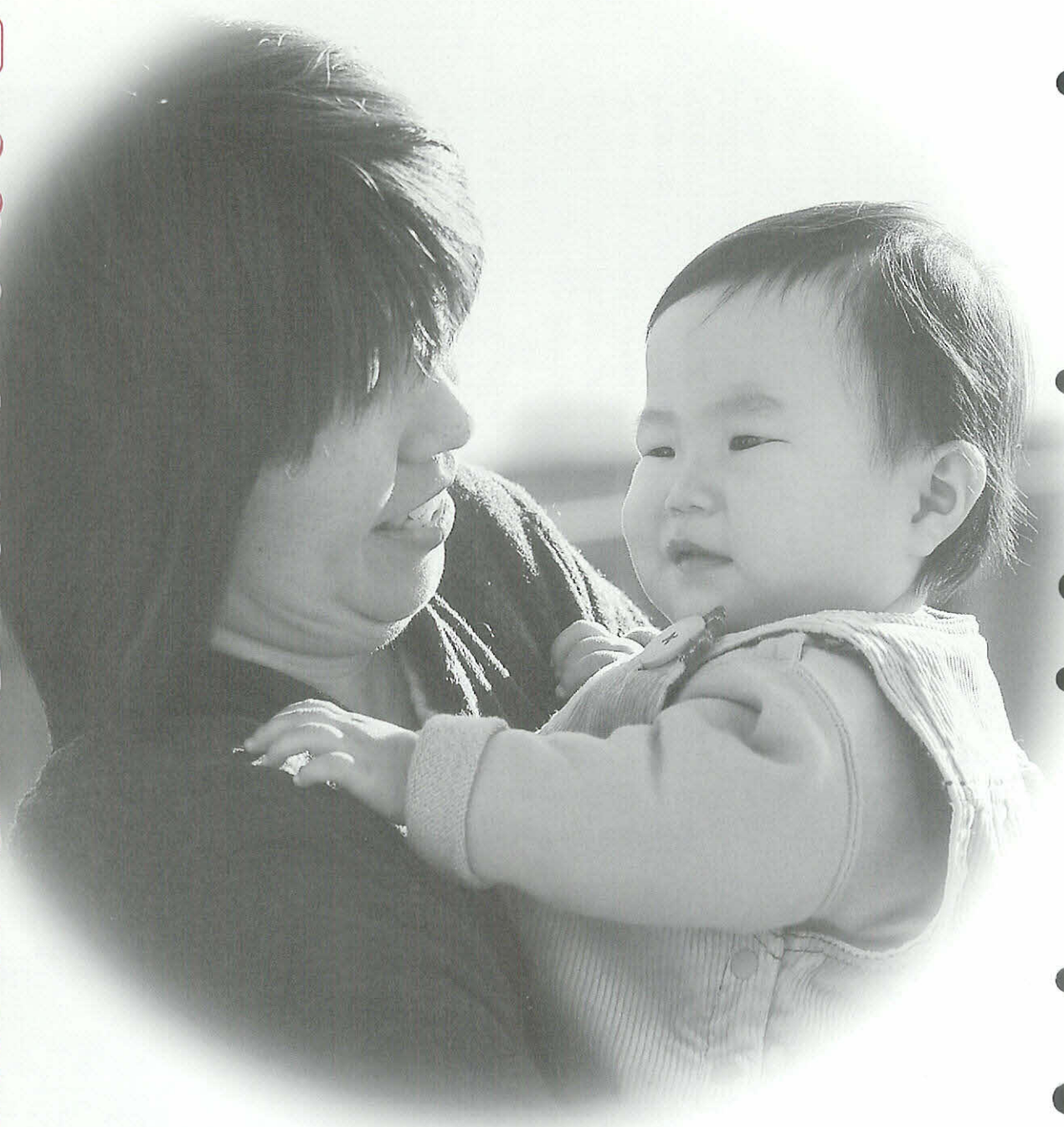
春の訪れを告げる奇祭として知られ、県無形民俗文化財に指定されている滝山寺(滝町)の「鬼まつり」。天下泰平・五穀豊穡を祈って行われるもので、毎年、旧正月7日に近い土曜日(今年は2月12日)に開催されます。本堂に半鐘の音が響く中、回廊に祖父、祖母、孫の鬼の面をつけた3人と燃え盛るたいまつを持った白装束の年男たちが登場し、祭りは最高潮に。夜空を焦がすがごとく炎が乱舞する様は壮観のひと言です。



市政だよりおかざきはエコマーク認定の再生紙に環境にやさしい大豆油インキで印刷しています。
岡崎市はISO14001の認証を取得し、環境保全活動を積極的に推進しています。

特集

子育てをしているかたたちへ



「子育て」という言葉に、皆さんはどんなイメージを抱きますか？
「大変そう」「どうしたらいいのかわからない」
「とにかく不安」…。

平成15年の合計特殊出生率(15歳から49歳までの女性の年齢別出生率を合計した数値)は1.29。市では、進む少子化に向けさまざまな対策を行っています。

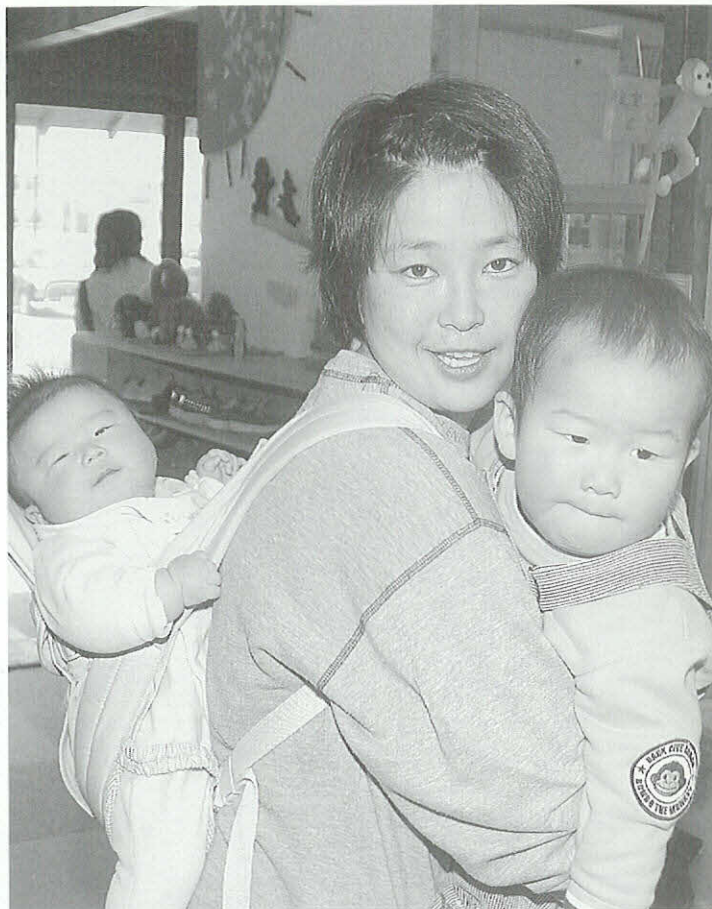
その中の一つ、子育て支援センターを利用しながら、毎日、子育てに励む3人のお母さんたちに話を聞きました。

子育てをしたことがないかたも、今しているかたも、もう終えたかたも、男性も女性も、少子化や子育てについてももう一度、考えてみませんか？

これからの明るい未来のために…。

児童家庭課庶務施設班 ☎ 23・6175 保育指導班 ☎ 23・6156

一緒にいようよ！



三ツ矢陽子さん

夫と寿哉くん(2歳：写真右)、公輝くん(零歳：写真左)の4人家族。子育てサークルなどには登録せず、フリーで利用。

子 育て支援センター、本当に助かっていますね。同年齢の子とか、近所に少なく。ここでの交流を私も子どもたちも楽しんでます。ここ一カ所しかないのは残念。学校みたいにあちこちがあれば、いろんな人ともっと幅広い交流ができるのに。

核家族化なんていわれて、うちも夫婦と子ども2人の4人家族。やっぱり悩みとか聞きたいこととか出てきますから。ここで他のお母さんたちや、職員の皆さんにいろいろ聞いて役立てています。

最 近、2歳になる上の子の発達がちょっと遅いのかなあって、気になってるんですよ。変な言い方です



すけど、発達に心配のないお子さんのお母さんに聞いても「大丈夫だよ」と言われますし…。最近はそのでもないですけど、前までは、「何か育児の仕方が間違ってたのかなあ?」とかいろいろ考えちゃいましたね。

こつこつ悩みを持ったお母さんたち対象の、支援センターみたいな施設ってありませんか。病院や専門施設の門をたたくのも、結構、勇気がいりますし、気軽に行けるところがあればいいと思いますね。

公 園にもよく連れて行きます。近所の公園から、東公園や南公園にも。いろんなタイプの公園が整備されて楽しいんですけど、駐車場



が狭いかなあ。先日、なかなか車が止められなくて。これだけ、車社会になってくると、どんな施設でも、広い駐車スペースは必要だと思いますね。

子 育ては、正直言って大変なことが多いと思います。でも、やっぱり子どもの成長を見守るのは幸せです。「寝返りついたら」「あっ、立ち上がった!」って。ちょっとした変化を見て喜んでます。



それもセンターがあったおかげかな。以前はそんな施設は無かったわけど、私の両親とかもつと前の世代のかたに言わせれば、何を甘えてんだってなりそうですけど。



子育て支援センター

主に家庭で子育てをしている保護者を対象に、育児不安の解消や、子育てに関する相談・指導などを行う施設。今年4月、城北保育園の移転新築に伴い、現在の康生通西から、八帖北町に移転の予定。子育て情報紙「すくすく」の発行、育児講座や講演会の実施、育児に関する困りごと相談から、保護者同士で作る子育てサークルなどの育成・支援まで、子育てを全面的にバックアップしている。

子育て支援センター
026・0706

「子どもの成長を見守っていくのは
幸せ」

子

育てサークルって、私たちの場合、最初は子育て支援センターの中で、同じくらいの年齢の子どもを持つ、お母さん同士のグループだったんですよ。それが他のグループと一緒にあって活動の幅も広がり、昨年の4月からは支援センターの登録サークルとして活動しています。みんなでセンターで遊んだり、公園など屋外に出かけたりもしていますね。また、サークルで講師のかたを呼んで、島坂保育園でリトミック(音楽遊び・リズム遊びなどを通して、子どもの情操教育などを行う音楽教育の一つ)も行っています。

活動は、親子で楽しんでいますが、ただ、活動する場所を見つけるのはかなり苦労しましたね。サークル

活動に限らず、屋内の遊び場となる

と、ここ太陽の城くらいで、雨の日なんて大変。子どもはなかなか、家のおとなしくしていてくれな

いですね。それから、リトミックの講師のかたのように、子育てをバックアップできるかたを、広く紹介してはどうでしょう。支援センターみたいな所なら、情報もある程度持つてるでしょうし、知っていれば皆さんも利用すると思うんですけど。



幼

幼稚園や保育園に入らないと、同年齢の子ども同士、触れ合うことは少ないと思います。探せば近所にもいるんですけど、昔のよう

に、公園に行けば子どもたちやそのお母さんたちが集まっているということも減っているのでは。センター

はそういう機会を提供してくれる、大切な場所だと思っています。

子

育ては楽しんでます。この子が小さいころはそれなりに大変でしたけど、お互いにコミュニケーションが取れるようになってからは、わがまま言うてくることも何だか楽しいですね。

それに子どもがいることで、私たち親同士のネットワークも広がっていき。子どもがいなければ知り合えなかつたかたも、こうしてサークル活動までしてるんですから。

！ チェック

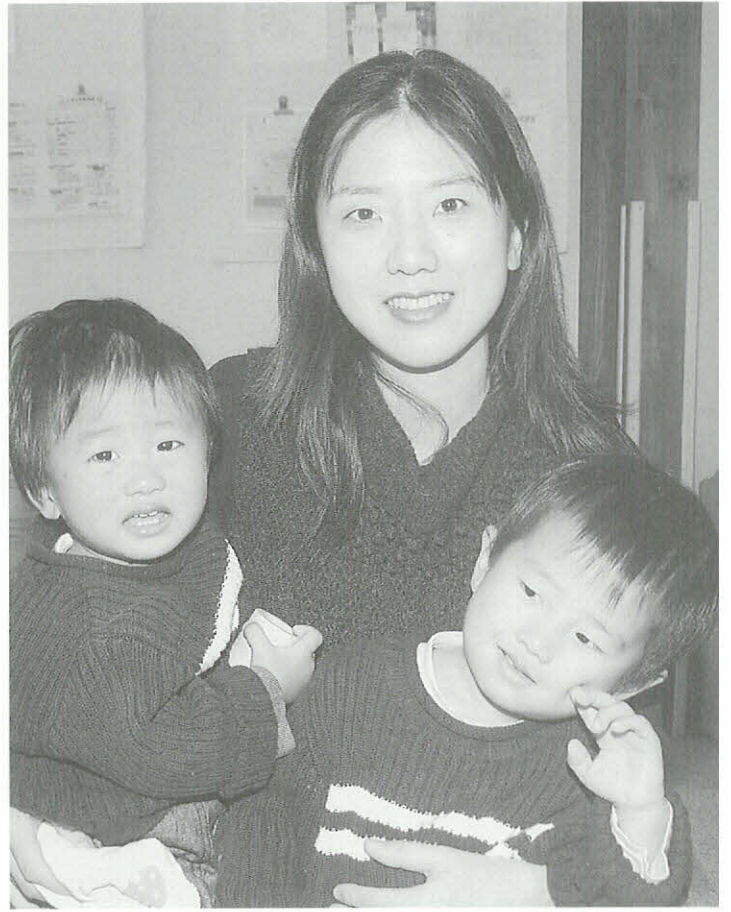
子育て サークル

子育て中の仲間が自主的に運営しているグループ。「親子でいろいろな遊びを楽しむ」「仲間同士が集まって子育ての悩みや不安を解消する」など、各サークルがお互いのできる範囲で独自に活動している。代表者や活動内容、活動場所などを決めることで、子育て支援センターへ登録することが可能。現在、34サークルが登録されている。また、子育て支援センターで、希望者に随時、サークルの紹介も行っている。問い合わせは子育て支援センターへ。

古田みのりさん

夫とひよりちゃん(2歳)の3人家族。子育てサークルに登録。自らサークル「ポニーちゃん」のリーダーとしても活動中。

「わがまま
言われても、
何だか楽しい」



加藤 真紀さん

夫と悠雅くん(3歳：写真右)、颯人くん(1歳：写真左)の4人家族。子育てサークルと、ファミリー・サポート・センターの依頼会員にそれぞれ登録。

岡

崎には県外から引越してき
ました。最初は周りに知ってる人
もいないし、下の子がお腹に
いるし…。そんな時、子育て支援セン
ターを紹介していただきました。

最初のうちは週4日くらい通っ
てましたね。親子ともに友人がで
きるし、いろいろと相談にもな
って。ここで交際範囲が広が
って、センター以外にも親子で
いろんな催しに参加するようにな
ったので、今は週1日、サークル
のある日に来るくらいになっ
てしまいました。

市

内の保育園には、園庭などを交
流の場として開放する事業(子
育て広場)を行っているところもあ



るそうです。残念ながら家の近所
では実施していないようです。
やっぱり全園で実施するのは難
いんですか。近所であれば、そこ
に行くことで近くの子育て中の皆
さんとも知り合い、交流するこ
とができると思います。

フ

ファミリー・サポート・セン
ターにも依頼会員登録しています。
私たちの実家が近くにないです
し、もう3回ほど利用させていただ
きました。下の子の健診とか、ち
よっとしたことでも大丈夫です
し、近所の会員さんを紹介してく
ださるのでなかなか便利です。一
気づいた事があつたら何でも言
ってください。



子

育て、うーん、やっぱり楽しい
のかな。子どもは日々成長して
いますし、毎日、新しい発見の連
続です。もちろん、大変なことも
多いですけど。我が家は男の子
2人ですし…。児童手当や医療費
助成などが、より充実するとい
いそうですね。



3人目ですか?そうですね…。
上の子ももう少し大きくなって
から考えましょうか。



ファミリー・サポート・
センター

通称「ファミサポ」、愛称「こあら」。
今年4月、城北保育園の移転新築
に伴い、現在の康生通西から、八
帖北町に移転の予定。保育施設な
どへの送迎や冠婚葬祭時の一時
的な預かりなど、子育てのお手
伝いをしたいかた(援助会員)と
手助けをしてほしいかた(依頼会
員)がお互いに助け合いながら活
動する会員組織。現在、援助会
員118人、依頼会員599人、両
会員105人が登録。
ファミリー・サポート・センター
☎87・5050

「子育ては、
毎日が新しい
発見の連続」

家庭で子育てをする皆さんを 応援します！

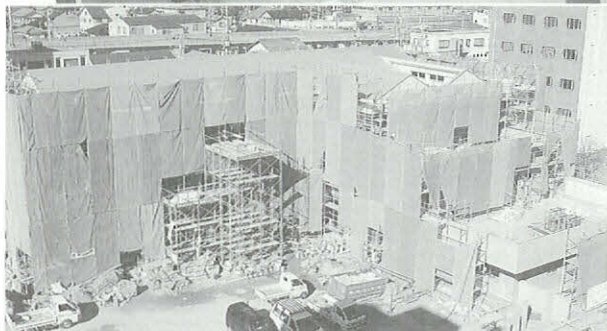


児童家庭課長 萩原 利元

核家族化や、都市化に伴う隣近所とのかかわりの希薄化により、子育て中のかたがその悩みについて、気軽に相談できる相手が少なくなりました。いわゆる「密室育児」により孤立感・閉塞感など子育てへの精神的負担が増え、我が子を虐待するケースもでています。また、育児放棄とはいかないまでも、子育てから解放されたいがために、3歳未満のお子さんを保育園などに預けてしまうケースも増えています。

このような状況のなか、城北保育園の移転新築に伴い、子育て支援センターとファミリー・サポート・センターが4月から同園に併設され、「総合子育て支援センター」として生まれ変わります。ここでは、既存の各事業を実施するほか、親子で気軽に交流したり、育児相談をしたりする場を提供する「つどいの広場」など新しい事業への取り組みも予定しています。併せて、市内の東西南北4カ所に、保育園に併設する形で「地区子育て支援センター」を設置します。現在、10園で実施している「子育て広場」についても、さらなる充実を図ります。また、5園で実施している「一時保育」では、保護者の育児疲れの解消（リフレッシュ）を目的とした利用を可能にするなど、家庭で子育てをするかたのための支援策も今まで以上に進めていかなければならないと考えています。

現在、次世代育成支援対策法に基づく行動計画（岡崎市児童育成計画）を策定中です。計画では、子育ての第一義的責任が保護者にあることを明確にしたうえで、少子化の流れを変え、夢と希望に満ちた活力ある社会の構築を目指します。関係機関との連携や皆さんとの協働を図りながら、様々な視点での支援策を一步一步着実に進めていくつもりです。



▲子育て支援センターの「たんぼぼルーム」を利用して活動する子育てサークルの皆さん（上）、建設中の城北保育園（下）



▲子育て広場

八帖保育園の子育て広場。祖父母など母親以外に連れられてくる子どももあり、毎週、多くのかたでにぎわいます。保育士のサポートを受けたり、保護者同士が交流を深めたりすることができ、参加者も増えつつあります。

23
◆6156
児童家庭課保育指導班

保育園を地域に開かれた福祉施設と位置づけ、通常の保育に支障の無い範囲で、保育園の園庭などを親子の遊びと交流の場として開放する事業。対象は就園前の子どもとその保護者。毎週火曜日（藤川、常磐、北野、六ツ美南、緑丘の5園、水曜日（福岡、岩松、八帖、竜谷、島坂の5園）で実施。時間はいずれも午前9時30分から11時30分まで。また、子育てに関する相談などにもその場で応じている。

！
チェック

子育て広場

市民病院に最新医療機器を 導入しました

市民病院では、高度医療のさらなる向上をめざし、乳房エックス線撮影装置（マンモグラフィ装置）を約2千万円で、臨床検査用自動化システムを約1億2千万円で導入しました。市民の皆さんに安心して検査をしていただくために、これらの最新医療機器を役立てていきます。

乳房エックス線撮影装置（マンモグラフィ装置）

昨年11月から、デジタル方式の最新の乳房エックス線撮影装置を使用しています。この装置はエックス線を使って乳房の写真（マンモグラフィ）を撮影するもので、視触診ではわからない乳がん初期の小さな病変などを早期に発見することができます。

また、新しい装置の特長として、乳がんの位置を以前に比べ正確に把握することが可能であり、組織を採取する生検や、乳がんの部分切除術の精度向上につながります。さらに、今までのアナログ装置に比べて、検査時間の短縮や、患者さんの心身の

負担を軽減することができるようになりました。

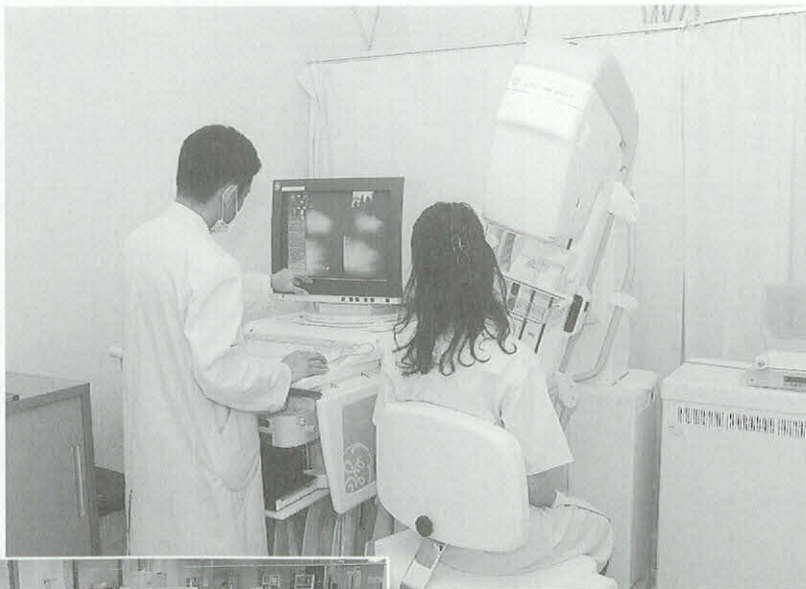
臨床検査用自動化システム

1月4日からは、最新式の臨床検査用自動化システム導入により、血液や尿などの検査分析の精度向上と迅速な検査結果の提供が可能となっています。

このシステムでは、患者さんから採取した検体を1カ所に集め、検査に必要な前処理から、肝機能、腎機能などの検査を行う生化学検査と、感染症などの検査を行う免疫検査を自動的に行うことができます。

近年、生活習慣病などの問題が注目されています。体の健康状態を調べるには、血液や尿などの検査は必要不可欠です。年々検査件数も増加し、現在、市民病院では1日約500人のかたがこれらの検査を受けています。処理速度が約1・5倍となるため、さらなる検査の増加にも対応できるようになりました。

市民病院総務課用度班
 公 66・7017



▲乳房エックス線撮影装置



◀臨床検査用自動化システム



市は、防犯パトロール用の自動車に装備できる青色回転灯を1000個購入し、自主防犯ボランティア団体へ貸し出しを始めます。この青色回転灯は、マグネット式で落下しにくい安全性を重視したもので、購入費は約245万円です。現在活動中の

自主防犯ボランティア団体へ 青色回転灯を貸し出します

団体や、これから新たに活動を予定している団体に貸し出し、自主防犯活動の充実を図っていただくことができます。

これまで、一般の自動車に回転灯を装備することは、道路運送車両の保安基準により禁止されてきました。しかし、昨年12月1日からこの基準が緩和され、装備が認められました。

自動車によるパトロールには、天候に関係なく広範囲の継続的な防犯活動が可能で、女性でも安全に参加できることなどの利点があります。これに青色回転灯をつけることで、不審者への心理的な犯罪抑止や、遠くからも目立つことで広範囲の抑止になるなどの効果が期待できます。また、地域住民に安心感と連帯感をもたらす、防犯意識の向上が図られるものと考えています。

青色回転灯の使用には、証明申請するなどの条件があります。希望する団体はお問い合わせください。

安全安心課生活安心班

公23・6525

HOT LINE

安全で安心な まちをめざして



昨年、市内の犯罪で増加の多かったものは、自動車盗、ひったくりと子ども被害でした。こうした犯罪を防ぐためには、一人ひとりの防犯対策に加え、地域の皆さんが一体となって「自分たちのまちは自分たちが守る」という姿勢がとても重要になります。

本市においても、35地区で自主防犯ボランティア団体が結成され、

各町の防災防犯協会や警察、市と連携を図り、地域の防犯活動に取り組んでいただいています。市も認可の下りた青色回転灯のついたパトローカーによる巡視活動を始めたほか、各地域に青色回転灯を貸し出す事業も開始します。

また、明るい安全なまちをめざして、門灯や玄関灯の点灯協力をいただいている「一軒一灯運動」を一層推進するとともに、街路灯を大幅に増設し、18年度末には計2万基の体制にする予定にしています。さらに、昨年、小学生全員に配布した防犯ホイッスルが子どもたちを犯罪から守り、被害を未然に防いだという報告もあり、来年度は中学生に防犯ブザーを配布することも考えています。

犯罪のない安全で安心なまちにするため、今月19日に開催する「交通安全・地域安全市民総決起大会」で、市民の皆さんとともに固い決意を確認しあいしたいと思います。

岡崎市長 柴田 紘一

災害に備えて気持ちを一つに



▲ 消防団の点検・報告



▲ 県防災ヘリコプターからメッセージ



▲ 婦人自主防災クラブ

消防出初式

9日、殿橋下流乙川河川敷で、消防出初式が開催されました。市民の皆さんを災害から守るために活動する消防団や婦人自主防災クラブの1600人を超える精鋭が一堂に会し、分列行進、一斉放水などを行いました。引き締まった行動から、災害のない「安全で住みよいまちづくり」をめざした士気の高揚、防災意識の深まりを感じました。

ゲラ7
OKAZAKI 1月



▲一斉放水



▲モリゾーとキッコロも登場



▲車両部隊の分列行進

ピカイヤ おかざき



一つ一ついいねいに仕上げていきます。

福祉のために手作りの土産 滝山寺「鬼まつり」土鈴販売



常磐中学校生徒会(右から)

さん 史 さ
さん 希 さ
さん 美 さ
さん 奈 司
真 修
根 柳 真
中 畔 大

県無形民俗文化財「鬼まつり」で販売する土鈴は、常磐中学校の生徒により製作され、収益金は福祉施設に寄付されています。その功績が認められ今年度は岡崎市教育文化賞、朝日のびのび教育賞を受賞しました。

— 今年の土鈴作りはいつ頃から始めましたか？

6月の美術の時間から始めて、総合学習の時間も使って製作しています。

— 土鈴が完成するまでの手順を教えてください。

舞玉(音を出すために土鈴の中に入れてある玉)を新聞紙でくるんだものに粘土をかぶせて土鈴の形を作ります。一度乾燥させて素焼きを行います。釉薬を付けてもう一度焼きます。

— 土鈴作りを通しての感想は？

中根 粘土を薄く伸ばして形を作るのが大変でした。でも、それがまたおもしろいんです。

大崎 3年間で9個くらいの土鈴を作ったけれど、ネタが無くなって似たものになってしまいました。

畔柳 今年は結構いいものができたとあります。中には友達に似たものがあったりして楽しいです。

辻 細かい部分やとがった所は割れてしまうので、デザインを考えるの

が難しいと思いました。

— 初めて土鈴を販売した時の感想は？

中根 恥ずかしくてなかなか声も出せなくて上手に売れませんでした。

大崎 先輩はどんどん売っていくので焦ってしまいました。

畔柳 今年初めて販売を経験するの楽しみです。

辻 寒い境内で立って売るのが大変でした。

— 収益金の使い道は？

米山 寮と社会福祉協議会に全額寄付しています。この活動が少しでも社会の役に立てばうれしいです。

— 土鈴作りを通して学んだことは？

滝山寺鬼まつりの土鈴作りは、昭和51年から始まったと校長先生から伺いました。先輩たちが築いてきた伝統をこれからも守っていききたいと思っています。今年の鬼まつりは2月12日(出)に行われます。滝山寺境内で土鈴の販売をするので、ぜひ多くの人に来てもらいたいと思います。



声
医療保険制度について

今度会社を退職しますが、退職後は、国民健康保険に加入しなくてはならないのですか。

加入する場合には、いつまでに、どのような手続きをすればいいのかわせてください。

また、保険料はいつ支払うことになるのですか。

現在、日本に住所のあるすべてのかたは、常にいずれかの医療保険に加入するよう定められています。次の場合を除いては、国民健康保険に加入することとなります。

- (1) 退職した会社の健康保険に引き続き加入する（任意継続の適用）。
 - (2) 会社の健康保険に加入している人の被扶養者になる。
 - (3) 退職した翌日から再就職し、その会社の健康保険に加入する。
- 国民健康保険に加入する場合は、

退職後14日以内に届け出することになります。届け出が遅れた場合、保険料は退職時までさかのぼって支払うこととなりますが、届け出前にかかった医療費については、全額自己負担となり、保険の適用はありませんので、注意が必要です。

届け出の際に必要なものは、

- (1) 会社の健康保険を辞めた日付のわかるもの（退職証明書や健康保険資格喪失証明書など）
- (2) 印鑑
- (3) 退職者医療制度に該当するかたは、年金証書

(4) 同じ世帯で既に国民健康保険の加入者があれば、国民健康保険証受付窓口は、市役所国保年金課（本館2階）または各支所です。保険料は、届け出した月の翌月に、世帯主あてに納入通知書を送付します。

手続きなど詳しくは、国保年金課 国保班（☎23・6168）まで問い合わせください。

ご意見やご要望のあるかたは
下記までお寄せください。

岡崎市役所 市民協働推進課

教えてコールはこちら

☎ 0564-23-6666 ・ FAX 23-6667

お手紙はこちら

〒444-8601 岡崎市十王町2丁目9番地

教えてバンクはこちら

http://www.city.okazaki.aichi.jp/oshiete_bank/index.html

Eメールはこちら

mail@city.okazaki.aichi.jp

奥ゆかしいヤブツバキの花

おかざき
花
暦

かつて、九州、四国、本州の関東以西と東北地方の海岸や海に近い川沿いの地は、常緑広葉樹林に覆われていた。この常緑広葉樹林を、そこに共通して生育している樹木であるヤブツバキの名をとってヤブツバキクラスと言っている。市内の山地、寺社林、藪に見られるヤブツバキもほとんどがヤブツバキクラス林と関わりを持つものである。

ヤブツバキは、ツバキ、ヤマツバキとも呼ばれ、多くの園芸種の基本種となっている。ツバキの語源は、葉が厚いので「厚葉木」、あるいは、葉に光沢があるので、「艶葉木」から出たという。漢名は山茶であるが、春に花の咲く木だから椿と書く。これは、日本で作った国字である。

ヤブツバキの花は、早いものは12月下旬から咲き始める。寒風が当たらない茅原神明宮の境内南や大幡町の山すそなどでは、早咲きの花を見ることのできる。そして、厳寒期を通して次々と咲き続け、遅いものは5月中旬まで咲いている。しかし、市内における花の盛りは、2月中旬から3月上旬までである。



ヤブツバキの花は、枝先にひとつずつつく。紅色の5枚の花弁が基部でくっつき、横向きか、やや下向きに半開きになって咲く。光沢のある緑の葉を背に奥ゆかしく咲くその花姿に、私はいつも優しい温かな雰囲気を感じている。この花は、鳥が花粉をつける鳥媒花であり、蜜を吸いに来たメジロやヒヨドリを見かけることがある。

果実は、径4〜5mmの球形である。その中にある種子を絞ると、つばき油が得られ、頭髮油、機械油、食用油、薬用、せっけん用などに使われている。風の強い海岸地方では、防風林や石垣に利用することもある。
(元新編岡崎市史調査委員 千賀敏之)

お知らせ



郷土館企画展 雛(ひな)のまつり

時 2月5日(土)～3月13日(日) 午前9時
～午後5時(入館は4時30分まで) 所 郷
土館(朝日町) 内 桃の節句にあわせて
市所蔵の雛人形や土人形を展示 ¥無料
他 休館日/毎週月曜日・2月12日(土)
郷土館 公23♦1039

岡崎女子短期大学 第2回福祉まつり ビジネス・フェア

時 2月13日(日) 午前9時～午後4時 所

ボランティア養成講座

要約筆記ボランティア

時 2月19日～3月26日の毎週土曜日(全
6回) 午後1時～4時 所 福祉会館3
階視聴覚室(朝日町) 内 聴覚障害(者)
への筆談・筆記の方法を学ぶ ¥千円(テ
キスト代、ボランティア保険料) 申 2
月14日(月)必着

視覚障害者ガイドボランティア

福祉総務課総務企画班 公23♦6851

岡崎女子短期大学(中町) 内 懸賞作文
コンテスト表彰式(午前9時)・基調
講演「これからの痴呆介護」/国立長寿
医療センター包括診療部長 遠藤英俊氏
(9時20分)、シンポジウム「当事者
主体の福祉とは」/障害者、高齢者、サ
ービス提供者、家族の立場から(10時30
分)、バイオリン演奏/地元出身盲目
のバイオリニスト 田辺藤祐氏(午後1
時10分)、講演「福祉と経営を考える」
/スワンベーカーリー十条店総務部長 小
島靖子氏(2時20分)、高齢者の重謡
サークル「あじさいの会」の重謡(3時
30分)。その他ゼミ発表・介護食体験・
車いす体験・福祉機器展示・和太鼓演奏
(楽風打)など ? 岡崎女子短期大学 公
28♦3324

市民対話集会 おかざきラウンド・テーブル

「安全安心社会の実現・おかざき
～選ばれるまちそれは不安のないまち～」

- 日時/2月26日(土) 午後1時30分～3時30分(1時開場)
- 場所/福祉会館6階ホール(朝日町)
- 内容/「安全安心社会の実現・おかざき～選ばれるまちそれは不安のないまち～」をテーマに、主に防災・防犯について、市民の皆さんがお持ちの様々な意見や提案を、市民同士で交換し、協議し、共有していただく公設民営の集会です。今回は、防災・防犯に関する市民団体のかたがたを中心にメンバーを構成します。また、会場へお越しいただいたかたもメンバーに入ることができるよう「空席」もひとつ用意しました。もちろん、会場から意見をお聴きする時間も設けます。
- ファシリテーター(司会進行)
山本俊哉氏(やまもと・としや)…㈱マヌ都市建築研究所取締役兼首席研究員、文部科学省「学校施設の安全管理に関する調査研究協力者会議」委員、NHKテレビ番組「難問解決!ご近所の底力」に防犯専門アドバイザーとして出演。防犯についての新進気鋭のスペシャリストです。
- その他/ラウンド・テーブル終了後、来場者には冊子「くらしの豆知識05～携帯電話とネットトラブル～」を進呈します。

参加自由です。皆様のご参加をお待ちしています!

…ラウンド・テーブルとは?…

直訳すれば、円卓会議です。イメージとしては国連の安全保障理事会を想像してください。ラウンド・テーブル型の会議では、メンバーすべてが等距離で自由に発言しやすい環境となります。いろいろな意見を活発に交換する場合には、最もふさわしい形式と言えます。

市民協働推進課教えてくださいませんか班 公23♦6666

- 時:期間・日時(時間)
- 所:場所
- 内:内容
- 講:講師・指導
- 対:対象・資格
- 定:定員・募集人員
- ¥:費用・受講料など
- 持:持ち物
- 申:申込方法・申込期限
- ? :問い合わせ先
- 他:その他

時 2月20日(日) 午後1時30分 **所** 市役所若宮庁舎3階大会議室(若宮町) **内**

①基調講演／(仮題) 市民による健康づくりのサポート(東京都立大学大学院教授 星目三三氏) ②市民会議の提案発表③意見交換会 **申** 当日直接会場へ。

健康づくり拠点整備室総務班
公23・6603

**(仮称)岡崎げんき館
市民フォーラム**

**岡崎市医師会
健康教育講座**

時 2月20日(日) 午前10時～正午 **所** 岡崎市医師会館講堂(竜美北2丁目) **内**

高齢者肺炎とその特徴と予防 **講** 国立長寿医療センター呼吸器科 八木哲也氏

無料 **他** 参加自由

岡崎市医師会公52・1571

社会福祉協議会公23・8705

対 受講後ボランティア活動に参加できるかた **定** 各30人(定員を超えた場合は抽選) **申** 往復はがきに①氏名②住所③年齢④性別⑤電話番号⑥受講動機を記入して、〒444:0022 市内朝日町3丁目2番地 社会福祉協議会「各講座」係へ。

共 通

対 受講後ボランティア活動に参加できるかた **定** 各30人(定員を超えた場合は抽選) **申** 往復はがきに①氏名②住所③年齢④性別⑤電話番号⑥受講動機を記入して、〒444:0022 市内朝日町3丁目2番地 社会福祉協議会「各講座」係へ。

時 2月23日(水) 午前10時～午後3時30分 **所** 福祉会館3階301号室(朝日町)

内 視覚障害(者)についての基礎知識や外出時でのガイドボランティア **料** ¥500円(テキスト代、ボランティア保険料) **申** 2月15日(火)必着

No.	講座名	定員	日 時 ・ 受 講 料
1	生き生き健康術 ー老化を防いで10歳若返ろうー	20人	◆4/9(土)～6/4(土)(4/30を除く) ◆午後1時10分～2時40分 ◆8回 ◆8,000円
2	ーITシリーズー パソコン入門	20人	◆4/16(土)～5/28(土)(4/30を除く) ◆午前9時30分～午後零時30分 ◆6回 ◆15,000円
3	ーITシリーズー ワード・エクセル中級実践	30人	◆4/16(土)～5/28(土)(4/30を除く) ◆午前9時30分～午後零時30分 ◆6回 ◆15,000円
4	ーITシリーズー メディアデザイン入門	30人	◆4/16(土)～5/28(土)(4/30を除く) ◆午前9時30分～午後零時30分 ◆6回 ◆15,000円
5	簿記3級チャレンジ講座	20人	◆4/9(土)～10/29(土)(4/30・6/18・8/13を除く) ◆午前10時40分～午後零時10分 ◆26回 ◆26,000円(別途教材費3,000円程度)
6	ピアノ専科 ーもしもピアノが弾けたならー	20人	◆4/9(土)～6/4(土)(4/30を除く) ◆午後1時10分～2時40分 ◆8回 ◆13,000円
7	陶芸専科 ーわたしの焼き物づくりー	30人	◆4/9・23・5/7・21・6/4・25の各土曜日 ◆午前9時30分～午後零時30分 ◆6回 ◆15,000円(材料費5,000円程度)
8	フラダンス	30人	◆4/9(土)～7/9(土)(4/30・6/18を除く) ◆午前9時～10時30分 ◆12回 ◆15,000円
9	フラダンス入門	30人	◆4/9(土)～7/9(土)(4/30・6/18を除く) ◆午前10時40分～午後零時10分 ◆12回 ◆15,000円
10	初めての中国語	20人	◆4/9(土)～7/2(土)(4/30を除く) ◆午前10時30分～正午 ◆12回 ◆15,000円(別途教材費3,000円程度)
11	中国語初級会話	20人	◆4/9(土)～7/2(土)(4/30を除く) ◆午後1時～2時30分 ◆12回 ◆15,000円(別途教材費3,000円程度)
12	トラベル英会話入門	20人	◆4/13(水)～7/6(水)(5/4を除く) ◆午後2時50分～4時20分 ◆12回 ◆15,000円(別途教材費2,000円程度)
13	やさしい英会話	20人	◆4/11(月)～7/4(月)(5/2を除く) ◆午後2時～3時30分 ◆12回 ◆15,000円(別途教材費2,000円程度)
14	英会話専科A-1	20人	◆4/11(月)～7/4(月)(5/2を除く) ◆午後3時40分～5時10分 ◆12回 ◆15,000円(別途教材費2,000円程度)
15	英会話専科A-2	20人	◆4/9(土)～7/2(土)(4/30を除く) ◆午前10時30分～正午 ◆12回 ◆15,000円(別途教材費2,000円程度)
16	英会話専科A-3	20人	◆4/9(土)～7/2(土)(4/30を除く) ◆午後2時40分～4時10分 ◆12回 ◆15,000円(別途教材費2,000円程度)
17	英会話専科B	20人	◆4/9(土)～7/2(土)(4/30を除く) ◆午後1時～2時30分 ◆12回 ◆15,000円(別途教材費2,000円程度)
18	やさしい韓国語	20人	◆4/9(土)～7/2(土)(4/30を除く) ◆午後2時40分～4時10分 ◆12回 ◆15,000円
19	津軽三味線入門	20人	◆4/9(土)～7/9(土)(4/30・6/18を除く) ◆午後1時10分～2時40分 ◆12回 ◆15,000円(別途教材費500円)
20	大正琴入門	20人	◆4/9(土)～7/9(土)(4/30・6/18・25を除く) ◆午後1時10分～2時40分 ◆11回 ◆12,500円(別途教材費1,600円)

岡崎女子短期大学オープンカレッジ 2005年度春期講座

所 岡崎女子短期大学(中町)、コミュニティサテライトオフィス(康生通) **申** はがきに①希望講座名②氏名(ふりがな)③年齢④性別⑤職業⑥郵便番号・住所⑦電話番号を記入して、〒444:0015 市内中町1丁目8番地4 岡崎女子短期大学生涯学習研究センターへ。2月17日(水)3月1日(火) **他** ①定員を超えた場合は抽選②決定者には受講料振込用紙を送付③託児希望者ははがきに「託児希望」コトを

もの氏名「月齢」も記入(受け入れには限りがあります) **?** 問い合わせは月・火・木・金曜日の午前10時～午後4時に。

岡崎女子短期大学生涯学習研究センター
公22・1295 内線2001

第4回学生フォーラム

時 2月22日(火) 所 コミュニティセンター
イトオフィス(康生通) 内 市内4大学の学生が、地域活性化をテーマに、日頃の研究成果、実践活動について発表。学生たちの地域に対する熱いメッセージをお聞きください。オープニング(午後3時)、研究発表(3時20分)、交流会(5時50分) 無料 他 セルビ駐車場に駐車サービスあり。

岡崎大学懇話会事務局

(岡崎商工会議所内) 公53・6165

親子造形センター特別講座 プロペラカーを作ろう

時 3月5日(土) 午前10時~正午 所 おかざき世界子ども美術博物館・親子造形センター視聴覚室(岡町) 内 手作りのプロペラカーをつくる 対小学生以上(3年生以下は保護者同伴) 定 25人(先着順) 料 600円 申 2月8日(火)午前9時から電話で。

おかざき世界子ども美術博物館

公53・3511

ひなまつりのフラワー アレンジメント講習会

時 2月26日(土) 午前10時 所 ふれあいドーム岡崎(下青野町) 内 桃やチューリップなど季節の生花を使い、飾りも加えてひなまつりに彩りを添える華やかな作品を作る(作品の写真是ドームに掲示中) 講 日本フラワーデザイナー協会本部講師 平岩京子氏 定 24人(定員を超

えた場合は抽選後、当選者のみ電話連絡)

料 3500円(講習材料一式) 申 直接

来店もしくははがきまたはファクスに①

郵便番号②住所③氏名(ふりがな)④年

齢⑤電話番号を記入して、〒444-0224

4 市内下青野町字天神7番地 ふれ

あいドーム岡崎「ひなまつりのフラワー

アレンジメント」係へ。2月17日(必着

ふれあいドーム岡崎

公43・0123 FAX 43・0122

第13回 岡崎ジュニアバドミントン 選手権大会

時 3月6日(日) 午前9時開会式 所 市体育館(六名本町) 内 部門/小学生3・4・5・6年生各部、中学生の部(全部門男女別シングルス) 料 1人500円 申 市役所スポーツ振興課(福祉会館4階)、市体育館で配布する開催要項、申込用紙で。2月25日(金)必着 岡崎バドミントン協会 青山宅公45・6462 体育協会公53・7644

ハングル講座受講生募集 初めてハングルを 学ぶかた向けの 昼・夜間各入門コース

入門・初級Ⅰ・初級Ⅱ・中級・応用コース(各コース15日間)
時 3月7日~6月27日の毎週月曜日(3月21日、5月2日は除く) 入門/午後3時50分~5時、初級Ⅰ/午後2時30分~3時40分、初級Ⅱ/午後1時10分~2時20分、中級/午後6時20分~7時30分、

老人福祉施設の定期教養講座

時 4月~平成18年3月 対 市内在住の60歳以上のかた(初心者優先) 申 2月7日(月)~19日(土)の午前9時~午後5時(休館日は除く)に各センターへ直接 他 定員を超えた場合は抽選

■高年者センター岡崎

美合町字下長根2番地1 公55・0116(日曜・祝日休館)

講座名	講師名(敬称略)	開講日時	定員	教材費
民踊	田中豊淑愛	第1・3土曜日 午前10時~正午	30人	年間(初回納入) 10,000円
おりがみ	斎藤聰子	第1・3土曜日 午前10時~正午	30人	年間(初回納入) 9,000円
茶道(抹茶)(表千家)	本多登代子	第1・3土曜日 午前10時~正午	20人	年間(初回納入) 9,600円
茶道(抹茶)(裏千家)	佐野宗幹	第2・4金曜日 午前10時~正午	20人	年間(初回納入) 9,600円
やさしいヨガ	宮崎一津美	第1・3火曜日 午前10時~正午	30人	年間(初回納入) 1,000円
詩吟	石濱陽明	第2・4土曜日 午前10時~正午	30人	年間(初回納入) 2,500円
華道(日本華道院)	相馬斉子	第1・3土曜日 午前10時~正午	20人	年間(初回納入) 17,640円
華道(五景花栄心)	清水栄心	第2・4土曜日 午前10時~正午	20人	年間(初回納入) 17,640円
書道	安藤松雲	第1・3火曜日 午前10時~正午	25人	年間(初回納入) 7,200円
ペン字	角田久子	第2・4水曜日 午前10時~正午	25人	年間(初回納入) 7,000円
墨彩画	安田明義	第2・4土曜日 午前10時~正午	25人	年間(初回納入) 4,000円
気功太極拳	山口千代子	第1・3月曜日 午後1時~3時	30人	年間(初回納入) 3,000円
歌謡	杉山宏	第2・4月曜日 午後1時~3時	25人	年間(初回納入) 3,000円

■中央地域福祉センター

梅園町字寺裏5番地1 公25・7701(日曜・祝日休館)

茶道(煎茶)(松月流)	日下栄翠	第2・4水曜日 午前10時~正午	20人	年間(初回納入) 9,600円
茶道(抹茶)(裏千家)	田淵宗令	第1・3火曜日 午前10時~正午	20人	年間(初回納入) 9,600円
大正琴	綿民絢子	第1・3金曜日 午前10時~正午	20人	年間(初回納入) 3,730円

時 3月25日(金) 午前9時～午後4時30分。市役所市民ロビー集合・解散 内豊田市防災学習センター・鞍ヶ池公園(昼

矢作川上下流 交流親子バスツアー

岡崎市商業団体連合会(岡崎商工会議所)
内) 公53・6190 FAX 53・0101

時 3月17日(木) 午後2時～3時30分 所 岡崎商工会議所中ホール(竜美南1丁目)
内) すべての企業がサービス業になる。お客様とアライアンス(連携)する時代
講 シンクタンク・ソフィアバンク副代表 藤沢久美氏 定 120人(先着順)
¥ 岡崎商工会議所・岡崎市商業団体連合会会員千円、非会員2千円 申 フアク
または電話で。

中小企業のための 元気塾講演会

岡崎商工会議所・経営支援センター
公53・6163

受講料を添えて岡崎商工会議所へ。
申 所定の申込用紙に必要事項を記入し、
2万2千円(会議所会員は1万7千円)
18人(定員を超えた場合は抽選) ¥
美南1丁目) 講 李英順氏 定 各コース
共 通

応用/午後7時40分～8時50分
入門・初級1コース(各コース15日間)
時 3月2日～6月15日の毎週水曜日(5月4日は除く) 入門/午後7時40分～8時50分、初級1/午後6時20分～7時30分

時 2月11日(祝) 午前11時30分～午後3時30分 所 西尾市文化会館(西尾市山下町)ほか 内 市民茶会、抹茶粥無料サー
ビス、石臼を自分でひいて抹茶をつくる
体験コーナー、抹茶工場見学、抹茶を使
った料理教室(要予約)など、お抹茶に
まつわるイベントが盛りだくさん
西尾市茶業振興協議会(西尾市役所商工課内) 公0563・56・2111



「第13回 抹茶の日」記念事業

助矢作川流域振興交流機構
(企画課土地利用班内) 公23・6486

食)・キューピー拳母工場 対 市内在住の小学生とその親 定 40人(定員を超えた場合は抽選。1枚のはがきで親子3人まで) ¥ 無料 持 昼食・水筒・雨具・敷物など 申 はがきに①親子バスツアー参加希望②親子の氏名・学年③住所・電話番号を記入して、〒444-8601 市役所企画課土地利用班へ。2月23日(水)消印有効 他 3月初旬に抽選結果を通知

桑谷山荘からの お知らせ

☆岡崎市民優待企画 宿泊利用割引券

- 対象/市内在住のかた
- 期間/2月1日(火)～3月31日(木)
- 内容/1泊2食1人1,000円割引(ホームページ内の「企画案内」ページの割引券も可)
- 臨時休業日/消防設備点検を実施するため、3月1日(火)・2日(水)臨時休業します(この間予約、問い合わせ業務は、午前9時から午後5時までで行います)

<http://home1.catvmics.ne.jp/kuwa/>

国民宿舎桑谷山荘
公48・2855

切り取り線
～桑谷山荘宿泊利用割引券～
1,000円
○期間/2月1日～3月31日
○利用/1泊2食ご利用
1人1,000円割引券
※本券一枚で1人まで利用できます。

■北部地域福祉センター 岩津町字西坂54番地1 公45・8790(日曜・祝日休館)

講座名	講師名(敬称略)	開講日時	定員	教材費
歌謡	杉山 宏	第2・4火曜日 午前10時～正午	25人	年間(初回納入) 3,000円
ペン字	角田久子	第1・3金曜日 午前10時～正午	25人	年間(初回納入) 7,000円
やさしいヨガ	石川彩海	第1・3土曜日 午前10時～正午	20人	年間(初回納入) 1,000円
茶道(煎茶)(松月流)	日下栄翠	第1・3水曜日 午前10時～正午	20人	年間(初回納入) 9,600円
華道(草月流)	林 晴玲	第1・3火曜日 午後1時～3時	20人	年間(初回納入) 17,640円

■南部地域福祉センター 下青野町字天神78番地 公43・6600(日曜・祝日休館)

歌謡	杉山 宏	第2・4木曜日 午前10時～正午	20人	年間(初回納入) 3,000円
ペン字	牧野佳穂	第1・3月曜日 午前10時～正午	20人	年間(初回納入) 7,000円
気功太極拳	山口千代子	第2・4金曜日 午前10時～正午	20人	年間(初回納入) 3,000円
おりがみ	津村幾代	第1・3金曜日 午前10時～正午	20人	年間(初回納入) 9,000円

■西部地域福祉センター 宇頭町字小藪70番地1 公34・3211(日曜・祝日休館)

歌謡	杉山 宏	第1・3金曜日 午前10時～正午	25人	年間(初回納入) 3,000円
やさしいヨガ	石川彩海	第2・4水曜日 午前10時～正午	20人	年間(初回納入) 1,000円
大正琴	綿民絢子	第1・3月曜日 午後2時～4時	20人	年間(初回納入) 3,730円

■福祉の村 老人センター清楽荘 欠町字清水田7番地1 公24・1754(月曜・祝日休館)

切り絵	山田利一	第2・4火曜日 午前10時～正午	25人	年間(初回納入) 3,000円
歌謡	原 久	第2・4木曜日 午後2時～4時	25人	年間(初回納入) 3,000円
気功太極拳	山口千代子	第2・4金曜日 午後1時30分～3時30分	30人	年間(初回納入) 3,000円



今月の女性相談

女性のための法律相談

時 2月26日(出) 午後2時〜4時 **所** 働く婦人会館(伊賀新町) **対** 市内在住または在勤の女性 **講** 弁護士 櫻井敬子氏 **申** 予約制。2月9日(水)午前8時30分から電話で働く婦人会館へ(先着順、定員4人)。当日受付不可 **他** 相談無料、秘密厳守

働く婦人会館 公23・2963

女性のための悩み事相談

時 2月14日(月)・28日(月) 午前10時〜午後3時 **所** 福祉会館2階相談室(朝日町) **内** 家庭内の不和やいざこざ・夫の暴力・結婚・離婚・男女問題・生活のいきづまりや経済問題・その他人に言えない悩み事など **?** 県女性相談センター西三河駐在至公27・2719、当日公21・5547 **他** 相談無料、秘密厳守。相談の予約も受付

青少年女性課男女共同参画班
公23・6222

確定申告に課税明細書のご利用を

所得税・市県民税(事業所得または不動産所得)の確定申告をされる時に固定資産税・都市計画税の控除を受ける場合は、昨年の3月15日付で送付した「平成16年度固定資産税・都市計画税(土地・家屋)課税明細書」をご利用ください。
資産税課総務班 公23・6107

県消費生活モニター募集

内 ①危険な商品や不当な取引・表示などの監視・通報②アンケートなどの回答(年6回程度)③生活必需品などの需給・価格調査④消費生活に関する情報提供⑤研修会への出席など。任期/4月〜平成18年3月 **対** 20歳以上のかた(公務員などは除く) **定** 県内で310人程度 **申** 西三河県民生活プラザ(県西三河総合庁舎1階・明大寺本町)、市役所安全安心課(本館7階)にある応募用紙で県民生活プラザへ。2月16日(水)消印有効
西三河県民生活プラザ 公27・0800

要介護認定調査員募集

介護保険における要介護認定調査を実施する認定調査員(臨時職員)を募集します。
内 募集人員/若干名 **勤** 勤務内容/被保険者の自宅、施設などを訪問し、要介護認定調査を実施 **勤** 勤務条件・勤務日/12日/月、午前8時30分〜午後5時15分(土・日曜日、祝日、年末年始は休日) **時間** 給/市の基準による **契約** 日/4

2月16日(水)〜3月15日(火) 所得税の確定申告

確定申告書作成会場

所 岡崎合同庁舎5階共用大会議室(羽根町) **時** 午前9時〜午後5時(正午〜午後1時は昼休みとなりますが、会場は開放していますので、申告書の作成に利用できます) **持** 皆さんが自分で申告書などを作成していただけるようアドバイスします。計算器具・筆記用具もお持ちください **他** ①期限間際になりますと、大変混雑します。申告書は自分で書いて、できるだけ早めに郵送などで提出してください ②還付申告は申告期間前でも申告書を提出することができます(当会場でも2月1日(火)から受付) ③2月20日・27日の日曜日にかぎり、確定申告の相談・申告書の受付のみを行います ④期間中は駐車場が大変混雑します。公共交通機関をご利用ください。

税理士による無料税務相談

時 午前9時30分〜正午、午後1時〜4時(土・日曜日を除く) **内** 所得税の相談と併せて消費税・地方消費税の簡単な相談

2月18日(金)〜22日(火)	六ツ美商工会(下青野町)
2月18日(金)〜21日(月)	あいち三河農協本店(坂左右町)
2月23日(水)	あいち三河農協美合支店(岡町)
2月24日(木)	あいち三河農協矢作支店(矢作町)
2月28日(月)	あいち三河農協電城支店(伊賀町)
2月28日(月)	あいち三河農協常磐支店(滝町)

国税庁ホームページで所得税の確定申告書を作成できます
国税庁ホームページの「確定申告書等作成コーナー」で作成した確定申告書を税務署に提出できます。
<http://www.nta.go.jp>

個人事業者の消費税・地方消費税の確定申告
平成16年の個人事業者の消費税・地方消費税の確定申告期限は3月31日(内)です。

贈与税の申告
平成16年分贈与税の申告の相談及び申告書の受付は、2月1日(火)〜3月15日(火)です。

振替納税利用のお願い
所得税や消費税(個人事業者)の納税方法に、振替納税の制度があります。これは銀行などの預貯金口座から振り替えにより納税を済ませるものです。ぜひ、ご利用ください。

岡崎税務署 公58・6511

月1日からの予定▼選考方法／面接・筆記試験 **対** 保健師、看護師、准看護師もしくは介護支援専門員資格をお持ちのおおむね55歳までのかた(要自動車運転免許) **申** 2月28日(月)までに、①履歴書(市指定のもの) ②写真(3カ月以内に撮影) ③健康診断書 ④応募資格を証する資格者証を市役所介護保険課審査班(福祉会館1階)へ。

介護保険課審査班 公23・6684

県立高浜高等技術専門学校 訓練生募集

所 県立高浜高等技術専門学校(高浜市碧海町) **時** 訓練期間/4月12日(火)~9月29日(休)、選考日/3月4日(金)(適性検査と面接) **内** 募集科/建築物設備サービスクラス、住宅インテリア科、住宅工クステリア科 **対** 職業転換を希望する、中学校を卒業またはこれと同等以上の学力を有すると認められるかた **定** 各科30人 **申** 電話で問い合わせを。

県立高浜高等技術専門学校
公0566・53・0031

農薬は適正に 処理をしましょう

農薬を下水や川へ捨ててはいけません。また、家庭ごと一緒に捨てることもできません。年に一度のこの機会に皆さんの倉庫などで有効年月が過ぎたもの、登録が失効し使用禁止になっているものなど、不用農薬は適正に処理してください。 **対** 市内在住のかた **時** 3月5日(土) 午前8時30分~正午 **所** JAあいち三河本

店(坂左右町)、東部宮農センター(保母町) **¥** 処理費用/次表のとおり(代金は当日徴収) **申** 2月21日(月)までに最寄りの農協、おかざき農遊館、ふれあいドーム岡崎にある申込書と委任状に必要事項を記入・押印のうえ最寄りの農協へ **他** 畜薬・医薬・化学薬品などは回収できません **?** JAあいち三河本店宮農センター 公55・2994

区分	内容	概算費用 (kg及び本数、税別)
一般農薬	商品名または成分が判別できる農薬で下記に該当しないもの	250円
不明農薬	商品名・成分が判別できないもの	500~5,000円
燻煙剤・ボンベ類	燻煙剤及び臭化メチル缶など	350円/本
クワダピクリン	クワダピクリン・土壌ピクリンなど	1,800円
水銀製剤	水銀を含有する農薬	5,000円
硫黄類	硫黄を含有する農薬	450円

農務課園芸班 公23・6206

農地転用には 許可が必要です

農地を住宅・駐車場・資材置場など、農地以外にするときは農地法の手続きが必要で、転用をする時には事前に農業委員会に相談してください。

岡崎市農業委員会(農務課内)
公23・6196

市・県民税の申告は3月15日(火)までに

市・県民税の申告が必要かた
今年1月1日現在、市内に住み昨年中に収入があったかたは、市・県民税の申告が必要です。また、次の項目に該当するかたも市・県民税の申告が必要です。
①譲渡所得者(収用や一般の長期譲渡など)で、特別控除や課税の特例を受けることにより、所得税の確定申告書の提出義務のないかた
②給与所得者で勤務先から「給与支払報告書」が市へ提出されなかったかた、また前年中に就職や退職をしたかた
③給与所得者で給与所得以外にも所得のあったかた、または2力以上から給与を受けたかた
④年金や恩給を受けているかたで、社会保険料控除や生命保険料控除などを受けようとするかた
⑤雑損控除、医療費控除などを受けようとするかた
⑥⑤に該当するかたで、所得税の確定申告書を提出したかたを除く
⑥住所は市外にあるが、事務所、事業所または家屋敷を市内に有するかた

税金などから補てんされる金額を計算しておいてください。
その他
①申告書の提出がないと国民健康保険料の減額、老人医療・児童手当などの証明が受けられません
②待ち時間を減らすため、申告書などを自分で記載していただきますのでご協力をお願いします
③申告書は郵送で提出できます。申告相談は大変難しい長時間お待ちいただくことになりません。書き方を参考に記入できるかたは郵送が便利です。
※次に該当するかたは税務署で申告相談をお願いします。

市・県民税の申告が必要でないかた
①所得税の確定申告書を提出したかた
②サラリーマンで給与所得のみのかた(給与支払報告書が提出されているかた)
③源泉徴収票または給与明細書
④営業・その他事業・不動産などの収入、経費の明らかにする書類
⑤医療費・生命保険料・国民健康保険料・国民年金保険料・介護保険料・障害者手帳(障害者控除対象者認定書を含む)など各種領収書または証明書など。医療費で保険金などから補てんされる金額の分かるもの。なお、医療費控除を受けるかたは、領収書を病院ごとに日付順に整理し、合計支払金額と保

市・県民税申告相談
時 午前9時~正午、午後1時~4時30分

月日(曜)	会場
2月15日(火)・16日(水)	東部市民センター(山網町)
2月17日(木)・18日(金)	大平市民センター(太平町)
2月22日(火)・23日(水)	六ツ美市民センター(下青野町)
2月24日(木)・25日(金)	矢作市民センター(宇頭町)
3月1日(火)・2日(水)	右津市民センター(右津町)
3月3日(木)・4日(金)	南部市民センター一分館(羽根西新町)
2月15日(火)・3月15日(火)	市役所 本館
(土・日曜日は除く)	7階 703 双会議室
2月20日(日)・27日(日)	福祉会館3階301号室(朝日町)

市民税課
市民税1班 公23・6082
市民税2班 公23・6078
市民税3班 公23・6081

岡崎養川南部土地区画 整理組合の事業計画の縦覧

時 2月4日(金)～17日(木) 午前8時30分
～午後5時15分 所 市役所組合指導課(北
館3階)

組合指導課指導班 公23・6282

水質検査計画の公表

時 月～金曜日 午前8時30分～午後5
時15分(祝日を除く) 所 市役所水道局総
務課(若宮町)、市政情報コーナー(本館
2階)、男川・六供・仁木の各浄水場 内
平成15年度に水道法が改正されたことに
伴う水質検査計画の公表 他 水道局ホー
ムページ(<http://www.city.okazaki.aichi.jp/yakusho/ka7500/ka000.htm>)
で閲覧することもできます。

浄水課水質管理班 公22・1101

ご意見・ご要望を お寄せください 「食」の安全・安心を 確保するために

内 食の生産から流通、消費に至るまで
の安全・安心を確保するため、「平成17
年度岡崎市食品衛生監視指導計画」を策
定します。この計画について、市民の皆
さんのご意見・ご要望をお寄せください
申 郵送(〒444-8545 保健所生活
衛生課食品衛生班)、ファクスまたはE
メールで。2月18日(金)必着 他 計画案の
概要版は、保健所(康生通)、市役所市
政情報コーナー(本館2階)、各支所で
配布するほか、市ホームページ(<http://>

www.city.okazaki.aichi.jp で閲覧可
なりが便利です。

生活衛生課食品衛生班

公23・6068 FAX 23・6621

hokenseikatsu@city.okazaki.aichi.jp

交通安全・地域安全 市民総決起大会

近年、激増する犯罪を未然に防ぐため、
また、悲惨な交通事故の撲滅を図るため、
決意も新たに、35万市民総参加による
交通安全・地域安全活動を積極的に推進
するため開催します。

時 2月19日(土) 午後2時 所 岡崎中央
総合公園武道館(高隆寺町) 内 岡崎ジ
ュニアシンフォニックバンド演奏、交通

事故体験文発表、功労者・団体の表彰、
交通安全・防犯ポスター・体験文優秀作
品の表彰及び展示など 他 ①入場は自由
で無料②無料の大会専用バスをご利用く
ださい(往路)名鉄東岡崎駅8番ホーム発
午後零時50分・1時10分(各1台) 停
車するバス停(康生町・籠田公園前・中
伝馬・若宮町)復路)中央総合公園発東岡
崎駅行き午後4時発の予定(2台)

安全安心課交通安全班 公23・6238

平成16年度第2回 商品試買量目調査会の結果

12月19日(日)、消費生活モニターの協力
を得て、商品試買量目調査会を実施しま
した。調査方法は、市内35店舗で(食肉・
魚・野菜など)指定された13品目231個
の商品を購入し、実際の内容量を計量し、
表記量と比較しました。その結果、合格

市内在住の英語圏外国籍市民向けの情報コーナー

February 2005

OKAZAKI INFORMATION

February at the Museums ～美術博物館へ出かけよう～

The World Children's Art Museum in Okazaki is currently running a special exhibit entitled "Oto to no Asobi" ("Playing with Sound"). Come see an array of musical instruments from around the world, marvel at a variety of everyday objects that have been "recycled" into instruments, and try your hand at various noisemakers and toys. Perfect for adults and children alike! There will also be a mini-concert featuring bagpipes (Sunday, February 6, at 11:00 am and 2:00 pm) and a "Kids' Concert" (Sunday, March 6, at 11:00 am and 2:00 pm). Both of these mini-events are free of charge, and audience participation is a definite possibility! This exhibit will run until Sunday, March 6.

The museum is open every day except Mondays and days following national holidays, from 9:00 am to 5:00 pm (last admission at 4:30 pm). Admission is 300 yen for adults, 100 yen for children 15 and under. Registered disabled visitors and students 15 and under attending city schools are admitted free of charge.

Next, the Okazaki City Museum (Mindscape Museum) in Okazaki Chūō Sōgō Park is hosting an exhibit on Buddhist art in the Kamakura Period, featuring national treasures borrowed from the famous Kōfukuji Temple in Nara. The exhibit will open on Friday, February 11, and continue until Sunday, March 27.

This museum is open every day except Mondays, from 10:00 am to 6:00 pm (last admission at 5:30 pm), and costs 1000 yen for adults, 500 yen for children 15 and under; registered disabled citizens and students 15 and under attending city schools admitted free of charge.

Don't miss out!

R.Escamilla, Jr., CIR 市国際交流員 ラモン・マシュー・エスカミヤ



12月末現在の 岡崎市内の交通事故状況

	人身事故 件数	死 傷 者		
		死者	負傷者	計
平成16年	2,958件	18人	3,720人	3,738人
平成15年	2,825件	27人	3,594人	3,621人
比較	+133件	-9人	+126人	+117人

注:死者数は、事故発生から24時間以内に死亡した人です。



12月末現在の 岡崎市内の窃盗犯発生件数

	総数	侵入犯	乗物犯	非侵入犯
平成16年	7,229件	1,181件	1,947件	4,101件
平成15年	7,175件	1,077件	1,793件	4,305件
比較	54件	104件	154件	-204件



1月1日現在の 福祉機器リサイクル事業 登録状況

区 分	譲りたい人	必要な人
車いす	0件	10件
電動車いす	0件	0件
手動ベッド	0件	0件
電動ベッド	1件	2件

※福祉機器を「譲りたい人」「必要な人」は登録してください。

※費用は有料の場合もあります。

地域福祉サービスセンター

☎ 23-8938



献血にご協力ください

岡崎地区献血推進協議会事務局
社会福祉課 援護班

☎ 23-6145

『はたちの献血』キャンペーン実施中

新成人の皆さんを始め若い世代の皆さんのご協力をお待ちしています。

● 400ml・成分献血へのご協力をお願いします。

月・日(曜)	時 間	場 所
2月17日(木)	10:00~15:00	ヤマナカ アルテ岡崎北

岡崎献血ルーム (東岡崎駅南館 5階)
☎ 52・1800

受付時間 10:00~13:00、14:00~17:45
(成分献血は10:00~12:00、14:00~17:00)
休日 毎週木曜日

その他の会場の予定は愛知県血液センターのホームページをご覧ください。

<http://aichi.bc.jrc.or.jp/>



2月の 自作ビデオ放映予定

…視聴覚ライブラリー…

期間	市民課ロビー	市民ロビー
1/31~ 2/4	鬼祭り	自然を残した町づくり -あなたは何かができますか-
2/7~ 2/10	きれいな川を 取り戻すのは誰	鬼祭り
2/14~ 2/18	地域に根ざした放送局	きれいな川を 取り戻すのは誰
2/21~ 2/25	火事をふせぐ	地域に根ざした放送局
2/28~ 3/4	ホテルの舞う川 -自然のバランスを壊すには-	火事をふせぐ

お知らせ

Okazaki
Information

安全安心課生活安心班 ☎ 23・6015

率は98・7割で、1・3割の商品は法令で許された誤差の範囲を超えて、表記量より不足していました。

量目不足と呼ばれるこのような現象の主な原因として次のことが考えられます。

- ① 適正な計量器の使用/取引・証明行為に使用するばかりは2年に1度定期検査を受検しなければなりません。また、検査に合格しても、水平を保つなど、適正な使用方法によらないと、正しい計量結果が得られないこともあります。
- ② 風袋量の確認/トレイやラップだけでなく、添え物や吸水紙なども商品に含まれない風袋です。この風袋を商品として計量したり、普段と異なる風袋を使用したりしたときに修正をしなかつたりすると正しい計量結果は得られません。
- ③ 自然減量に対する措置/長時間店頭に陳列された商品は、乾燥して水分が蒸発し、自然減量することがあります。

市では、商品流通が多い時期に立入検査を実施するなど、適正計量の推進に努めています。

岡崎21世紀プラン 第6期実施計画を策定

計画の趣旨

平成17年度から19年度までの3年間の「岡崎21世紀プラン第6期実施計画」を策定しました。

この計画は、平成22年を目標年度とする本市の総合計画「岡崎21世紀プラン」に基づく、3カ年の短期事業計画で、毎年の予算編成や行政運営の指針となるものです。

主な計画の概要

地域住民の活動拠点となる地域交流センターの整備、地域住民と行政・専門機関などの協働により、新たな地域福祉を考える地域福祉計画策定、名鉄東岡崎駅周辺整備に向けた地元住民との懇談会開催など、市民と行政の協働による市政運営策を一層推進します。

また、各種防災対策の推進や多発する悪質商法などの相談を受け付ける消費生活相談室の開設など市民の安全・安心に資する施策についても積極的に取り組みます。

そのほか、中心市街地や市立岡崎病院跡地などにおける市街地整備や窓口サービスの向上・防災機能強化をめざした市役所(仮称)東館の建設、ごみ焼却施設の老朽化に対応するための新一般廃棄物中間処理施設建設などについても着実に進めていきます。

主要事業は、下表の事業をはじめ139事業で、3カ年の事業費総額は645億6900万円になります。

実施計画書について

岡崎21世紀プラン第6期実施計画書は、市役所市政情報コーナー(本館2階)・企画課(同4階)・市立図書館・市ホームページで閲覧することができます。

また、希望者には市政情報コーナーにおいて1冊200円で販売します。

主 な 事 業	事業期間	H17~19の 事業費(万円)	3カ年(H17~19)の目標
中心市街地再活性化拠点整備 (新図書館建設含む)	H10~20	98億7,400	拠点施設建設工事完了
市立岡崎病院跡地利用施設整備 (新保健所整備含む)	H8~44	5億9,700	(仮)岡崎げんき館開館(H19)
地域福祉計画策定	H16~19	700	H18計画策定完了
児童育成センター建設	H10~17	4,000	小豆坂・矢作西学区の整備
新一般廃棄物中間処理施設建設	H12~23	38億950	施設建設工事着手
消費生活相談室開設	H17~	1,530	週5日間の相談窓口開設
地域交流センター建設	H14~19	31億3,250	交流センター4館建設
小学校35人学級対応教室整備	H17~18	1億9,010	大門・矢作西・矢作南小の整備
北部学校給食センター建設	H15~19	21億900	建設工事100%完了
観光基本計画策定	H17	500	H17計画策定完了
市役所(仮)東館建設	H16~19	45億8,700	H19市役所東館完成
名鉄東岡崎駅周辺整備	H12~20	2,200	駅周辺基本構想案の策定

企画課政策班 ☎ 23・6811

南部地域交流センター 基本設計策定報告会

時 2月21日(月) 午後7時～ 所 岡崎勤
労福祉会館小ホール(アイプラザ岡崎・
上地3丁目) 内 ワークショップで検討
を重ね、まとまった基本設計の地元報告
会 定 150人程度 申 当日直接会場へ。

市民協働推進課事業推進班
公 23・6661

新入学児童・生徒の 保護者のかたへ

今年4月に小・中学校へ入学する児童・
生徒は次のとおりです。

小学校 平成10年4月2日～11年4月
1日生まれ

中学校 平成4年4月2日～5年4月
1日生まれ

入学通知書は1月10日現在の住民登録
により各家庭にお送りします。以後の転
入・転居のかたには、後日通知します。
なお、市立小・中学校以外の学校へ入
学するかた、または転出・転居予定のか
たは、通知書の指定校までご連絡ください。

学事給食課学事保健班 公 23・6425

水道料金の改定 4月から水道料金が変わります

平成10年4月に料金改定を実施して以
来、業務効率化とコスト削減に努めなが
ら今日まで運営してきました。

しかし、現行料金のまま推移しますと
平成17年度から21年度までの5年間で、
10億円を超える欠損金が発生し、今後

の施設整備事業に対する資金が賸えず、
安定給水に支障が生じてきます。

そこで、健全な経営をしていくため、
4月から水道料金を改定することになり
ました。

今後とも「安全・安心・おいしい水」
を安定してお届けできるよう努めますの
で、ご理解とご協力をお願いします。

今回の料金改定の内容

▼事業期間(料金算定期間) / 平成17年
度～21年度(5年間) ▼事業費 / 水道施
設を維持管理する費用が5年間で327
億円(現行料金では、約47億円が不足)、
水道施設を建設する費用は5年間で19
7億円(現在、この積立金がありません)
▼主な事業 / ①施設整備計画の推進14
2億円(施設更新事業37億円・配水管敷
設替事業74億円・拡張事業31億円) ②
防災対策事業の推進26億円 ③北部未給水
地区の解消3億円 ④男川浄水場建て替え
準備26億円 ▼現在の状況 / 平成13年度か
ら供給単価と給水原価の逆転現象がおき
ており、経営努力により黒字を維持して
いる状態

実施日

4月1日(隔月検針のため、4月検針
分は2分の1が旧料金、5月検針分以降
は新料金)

料金改定表(2カ月分)

水道料金Ⅱ基本料金(口径別) + 従量料
金(口径別) + 消費税

水道料金算定の方法

(例)2カ月の使用水量が50立方メートル
ター口径が13センチ

基本料金 1040円 + 従量料金 65円
× 20立方メートル + 127円 × 30立方メートル + 消
費税額 307円 合計 6457円

(プレートイメージ)

空き巣特別警戒中

一軒一灯運動協力の家

岡 崎 市
岡 崎 警 察 署

340^{平方}×120^{センチ}

安全
安心だより No.11

… 一軒一灯運動 …

岡崎市では「明るい安全な街」をめざし、街灯の設置数を平成16年～18年の3年間で2,000基増
設し、計20,000基になるよう努めています。
市民の皆さんにも門灯や玄関灯の点灯にご協力いただいておりますが、今回、岡崎警察署と協力し
て「一軒一灯運動プレート」を作成しました。
玄関などにはってご協力いただけるかたは、市役所安全安心課(本館7階)までご連絡をお願いします。

… 自主防犯ボランティア研修会 …

岡崎警察署と合同で「自主防犯ボランティア研修会」を開催しています。
「他の団体の活動を参考にしたい、どんな団体があるのか？」といった多くの声にこたえたものです。
岡崎警察署員の防犯パトロール講話、活動発表、意見交換などを中心に少しでも役に立つ情報を皆さんに提供
できるように考えています。

防犯パトロールについて教えて欲しい、または既に私たちも活動しているという団体は、安全安心課まで
ご連絡ください。警察との連携、防犯グッズの支援、その他、類似する活動団体との情報交換などを通じ
て、住民・警察・市の協働をより一層、充実させていきたいと考えています。

安全安心課生活安心班 公 23・6525

岡崎警察署生活安全課 公 58・0110

時 2月7日(月)～3月18日(金) 午前9時

水の有効利用を図るとともに、地下不明漏水による道路の陥没事故を防ぐため、道路内に敷設されている水道管の漏水調査を実施します。

水道管漏水調査にご協力を

営業課 測定計量班
 公 23・6350・6485

共用給水装置 (給水タンク付き)	基本料金：1戸につき940円 従量料金：1戸あたりの使用水量(総使用水量÷使用戸数)を口径25 [㍉] 以下の従量料金欄で計算し、使用戸数を乗じます。 (1戸あたり料金×使用戸数)
共用給水装置 (給水タンクなし)	基本料金：1戸につき940円 従量料金：右記従量料金欄のとおり
臨時用給水装置	基本料金：右記基本料金欄のとおり 従量料金：すべての口径で1 [㍉] につき325円

※下水道使用料については改定されません。

(2カ月分、税抜き)

区分	口径	新料金	口径	新料金
基本料金	13 [㍉]	1,040円	50 [㍉]	16,220円
	20 [㍉]	1,900円	75 [㍉]	30,860円
	25 [㍉]	2,820円	100 [㍉]	47,300円
	40 [㍉]	7,100円	150 [㍉]	94,820円

(2カ月、1[㍉]につき、税抜き)

区分	2カ月の使用水量	新料金	
従量料金	口径25 [㍉] 以下	1 [㍉] ～20 [㍉]	65円
		21 [㍉] ～50 [㍉]	127円
	口径40 [㍉] 以上	51 [㍉] ～100 [㍉]	156円
		101 [㍉] 以上	201円
口径40 [㍉] 以上	1 [㍉] ～100 [㍉]	156円	
	101 [㍉] 以上	216円	

県社会活動推進課 NPO・ボランティアグループ 公 052・961・8100

2月7日は北方領土の日

日本とロシアの国境線が確定された「日露通好条約」を記念し、毎年2月7日は「北方領土の日」と定められています。北海道根室沖に連なる歯舞群島、国後島、色丹島、択捉島の北方領土の早期返還を実現するためには、一人ひとりがこの問題を知り、返還運動を盛り上げていくことが大切です。この日を機会に、北方領土問題について考えてみてください。

2月7日は北方領土の日

青少年女性課 青少年班 公 23・6221

家庭は、子どもが家族とのふれあいを通じて基本的な生き方を身につけ、豊かな自己をつくりあげていく大切な場です。ところが今日、地域社会の人間関係が希薄になるとともに、少子化などで子どもが様々な人と接しながら育つ機会が少なくなっています。時間をさいてお子さんとの話し合いのひとときを持ち、家族で話し合える場を作りましょう。

▼家庭の日/毎月第3日曜日
 ▼スローガン/親と子の 対話がつくるよい家庭

2月は「家庭の日」 県民運動強調月間

工務課 修繕班 公 52・1510

午後5時、午後10時～午前5時 対梅園・根石・井田・愛宕・連尺・六名・三島・竜美丘・羽根・小豆坂・城南・美合・緑丘・藤川学区の各一部 他 宅地内に立ち入ることはありません。

Quiz クイズ

問題 Question

子育て支援センターで発行している情報紙は〇〇〇〇?
(2月28日必着)

応募方法/はがきに「答」と郵便番号、住所、氏名、電話番号、年齢、職業、市政だよりの感想などを明記のうえ、〒444-8601 岡崎市役所広報課広報班まで。はがきは一人1枚とし、正解者の中から5人のかたに図書券を贈呈。

12月1日号の応募総数は63人で、抽選の結果、貞清世紀子(大西1)、柴田和恵(板屋町)、鈴木律子(大門4)、船元佳奈美(北野町)、星野章子(井内町)の皆さんに図書券を送ります。

12月1日号の答：南中三河男児の歌

額田町 雛(ひな)人形展

今年も茅葺屋敷に千方町・木下の地域に伝わる昔懐かしい雛人形が展示されます。大正雛、昭和雛、土雛、木目込み雛など、おじいちゃん、おばあちゃんは子ども時代を思い出し、若い人は日本の心を感じると思います。

一味違った雛人形展を、ご家族やお友だちをお誘い合わせのうえ、ぜひご覧ください。

Nukata

しなりのトコロ vol.24

岡崎市・幸田町・額田町の広域情報

幸田町文化振興協会 公 63・5181

時 ①3月19日(出) 午後6時30分(6時開場) ②20日(日) 午後1時(零時30分開場) ③午後6時(5時30分開場) 所 幸田町民会館さくらホール 内 「人自然交響楽」をテーマに宮崎賢治の童話をもとに、ミュージカルとして再構成した作品で、二人の兄妹が星の世界・海の世界で繰り広げる奇想天外な物語。¥前売り券/一般2500円、学生1300円 当日券/一般3000円、学生1500円 ※税込 全席自由。好評発売中

幸田町

幸田町村合併50周年 記念事業

幸田ミュージカル 「星の降るまち」

時 2月13日(日)～3月6日(日) (火曜日は休日) 所 千方町茅葺屋敷 公 83・2590

Kota

2月11日(祝)▼3月27日(日)

岡崎市美術博物館

「マインドスケープ・ミュージアム」

高隆寺町字峠1番地 岡崎中央総合公園内
☎28・5000

【開館時間】午前10時～午後6時

(入館は午後5時30分まで)

【休館日】月曜日

※3月21日祝は開館、3月22日火は閉館

【観覧料】△般 千円(800円)

△小・中学生 500円(400円)

※()内は前売り及び20人以上の団体料金

※市内の小中学生、各種障害者手帳所持者と

その介助者は無料

【講演会】2月20日(日)午後2時から

「興福寺の鎌倉期復興をめぐる」

講師／法相宗大本山興福寺貫首 多川俊映氏

3月13日(日)午後2時から

「興福寺鎌倉復興期の諸尊」

講師／奈良国立博物館長 鷲塚泰光氏

※会場／岡崎市美術博物館1階セミナールーム

※定員70人先着順(午後1時から整理券配布)、

聴講無料

【展示説明会】2月26日(土)・3月5日(土)

※両日とも午後2時から。担当／当館学芸員



興福寺 国宝展

鎌倉復興期のみほとけ



国宝 「無著菩薩立像」
運慶作 鎌倉時代

岡崎市役所 〒444-8601 岡崎市十王町2丁目9番地 / 編集・発行 広報課 月2回(1日・15日)発行

☎23・6495 FAX 23・6262 岡崎市ホームページ <http://www.city.okazaki.aichi.jp>

市政へのご意見・ご提案などは

市民協働推進課：☎ 23・6666
FAX 23・6667