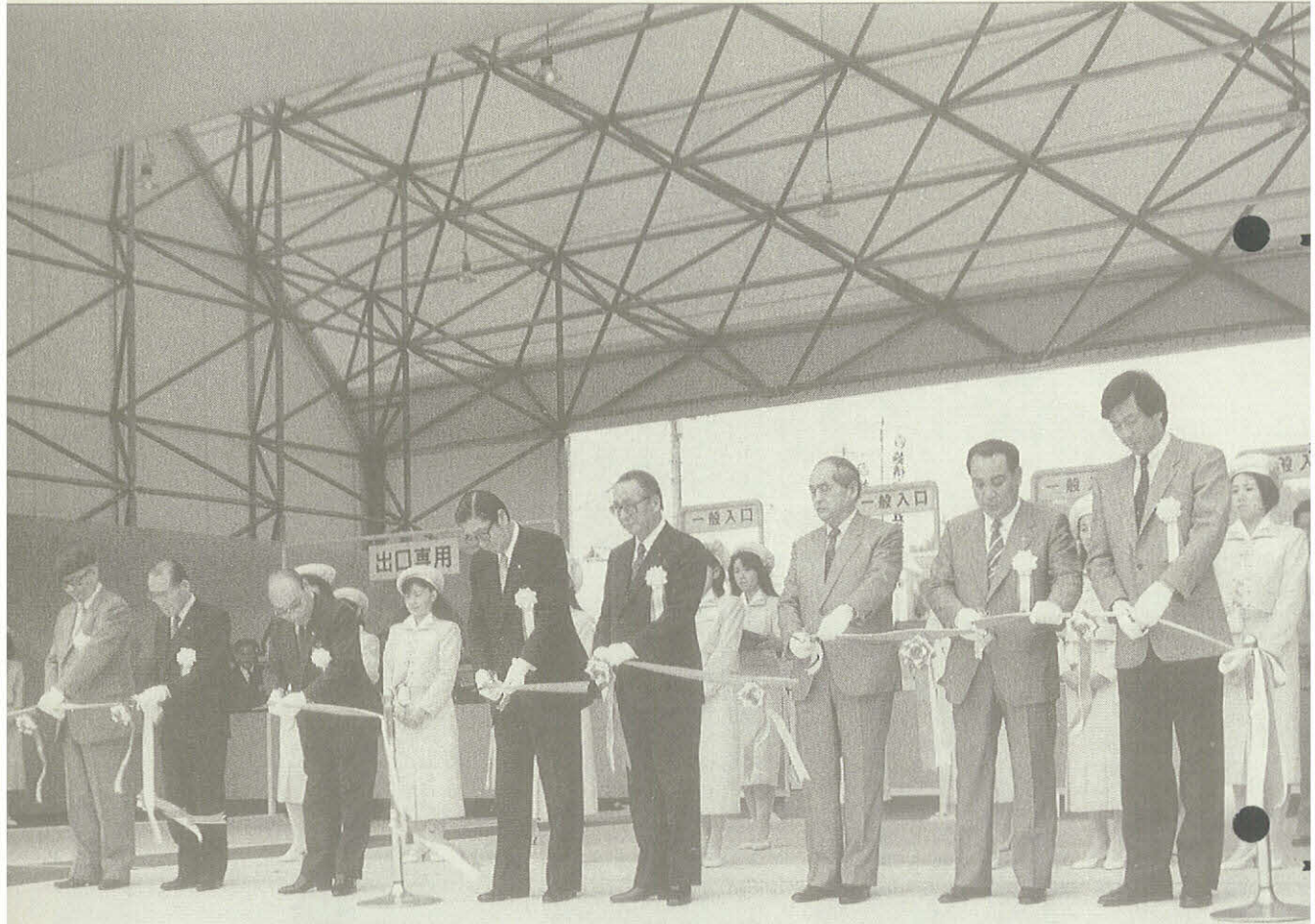


おかざき

'87
4月1日
No. 589



葵博・岡崎 '87 好評開催中

3月21日 テープカット

岡崎市制70周年記念博「葵博・岡崎'87」が、3月21日から開幕しました。みなさんに、見て、食べて、参加していただけるよう、盛りだくさんの行事を行います。ご家族そろってぜひ、お出かけください。(5月17日まで)

主な内容

	ページ
葵博・岡崎'87開幕	2~5
新年度予算のあらましと完成施設	6~13
市民のひろば	14・15
まちの特派員だより・よもやま日記	16・17
県議会議員一般選挙	18~20
お知らせ	22~27

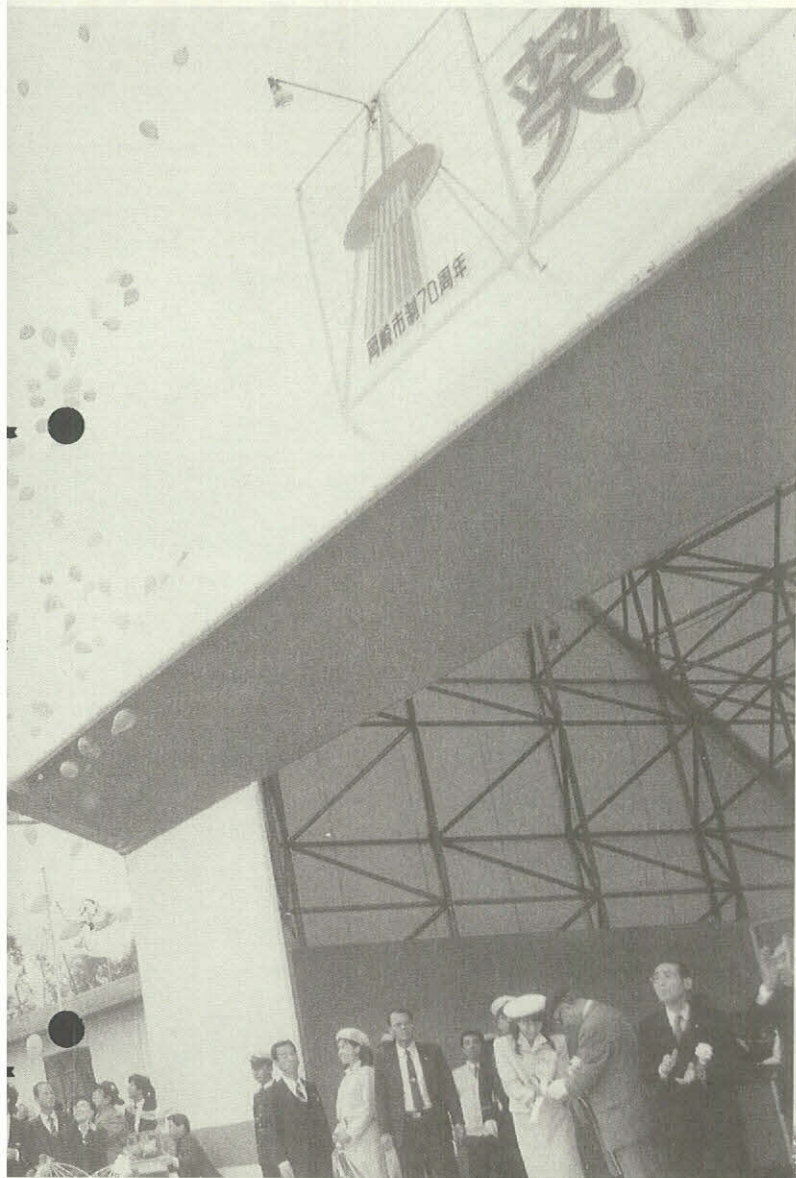
岡崎市制70周年記念事業

葵博岡崎'87

カメラレポート



—開催概要発表から開幕まで—



開会式



総合プロデューサー
手塚治虫挨拶



ボーイスカウトによる鳩と風船放し

■テーマ館



岡崎未来館

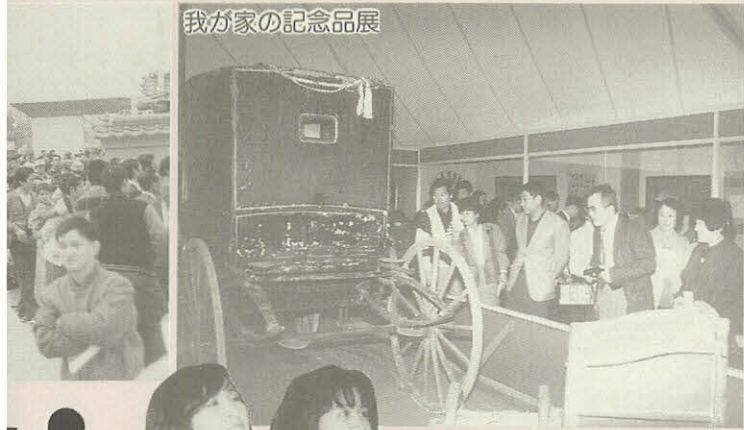


アイマックスシアター



東照宮館

我が家の記念品展



イベント館

市民バザール



ワールドバザール ワールドレストラン



マラソン



葵博岡崎'87マラソン 3月8日 市内主要路

概要発表



葵博岡崎'87開催概要発表 3月7日 愛知県庁

葵博岡崎87 カメラレポート

前夜祭

3月20日 竜美丘会館



来賓祝辞(前外務大臣 安倍晋太郎)



寿鏡びらき



アトラクション(ラテンミュージックショー)

会場風景



五万石城下町



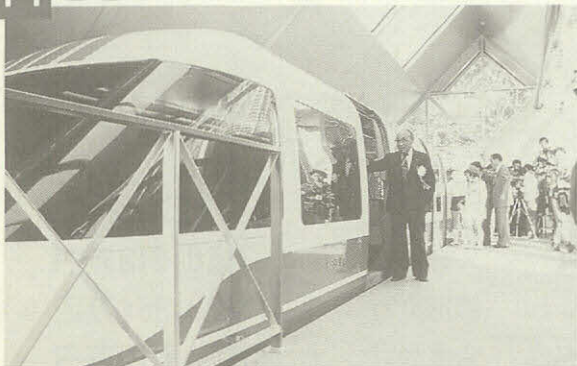
プレイランド



世界の原始美術展

お祭り87

H SST



リニアモーターカー始動式 3月20日 岡崎公園

噴水



乙川噴水完工式 3月20日 殿橋下流

岡崎市 めざして



三月定例市議会で、一般会計、特別会計、企業会計を合わせた総額一、一四一億三〇三万円にのぼる六十二年当初予算が議決されました。

今年度の予算編成に当たっては、限られた財源の中で、「厳選かつ優先的な財源配分」を基本姿勢に、重点施策の実現に努めてあります。

当初予算のあらまし

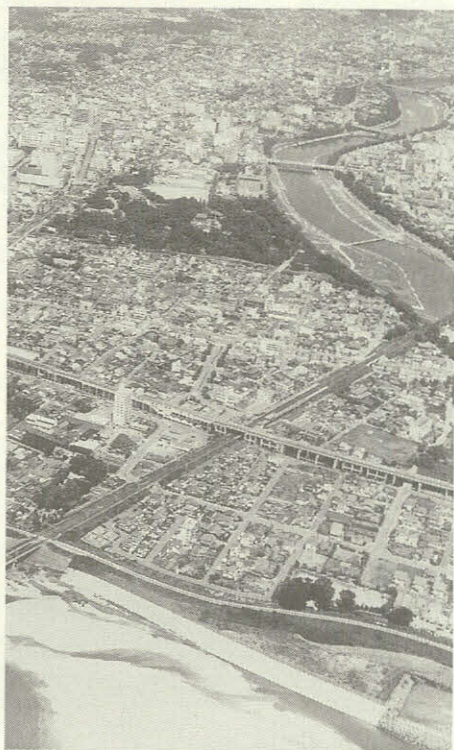
六十二年度予算総額は、一、一四一億三〇三万円、厳しい財政環境下にあつて、三・七%増の伸びを確保し、順当な予算規模を維持することができました。

一般会計は、六一〇億五、五〇〇万円で、前年度に比べ三・九%増となつており、特に、中央クリーンセンターなど大型事業を推進するための工事関係経費は、前年度に比べ一・一%増の高い伸びを示し、積極予算となつております。歳入では、市税については、五・八%増を見込んでいます。使用料・手数料の見直し、適正化などにより

自主財源の確保に努めます。

特別会計の総額は、市制七十年記念事業会計の減少にもかかわらず、前年度に比べ一・三%増となっています。農業共済事業、電子計算組織、老人保健会計の伸びが高く、また、下水道及び駐車場、競艇事業会計は安定した予算となっています。

企業会計では、病院事業会計が、八三億一、四七三万円で七・二%増、水道事業会計は五九億四、一五八万円で一四・〇%増を見込んでおり、企業会計全体としては、九・九%増と前年度の伸びを上回り、順調な予算となっています。



三月補正予算のあらまし

一般会計	3億8,618万円
特別会計	15億9,964万円
企業会計	△ 1億5,519万円

三月定例市議会で議決された補正予算は、一般会計三億八、六一八万円、特別会計一億九、九六四万円の追加、企業会計一億五、五一九万円の減額で、これにより本年度の予算総額は一、一五九億二、一七〇万円となりました。

今回の追加補正の主なものは老人保健特別会計繰出金（一億四、九三〇万円）、道路新設改良用地及び公園用地の購入費（一億二、四〇二万円）、財政調整基金の積み立て（七億七、九九〇万円）、公園施設整備基金の積み立て（三億五、四九三万円）、市民球場建設基金の積み立て（五億三、二四五万円）、譲渡公営住宅敷地整理基金への繰出金（一億五、〇〇〇万円）

明るく 住みよい 豊かな

新年度は、地方行政の課題としての都市化、国際化、高齢化などへの対応を図るとともに、各分野にわたり、重要施策を積極的に展開していきます。

国鉄の民営化、愛知環状鉄道の設立など鉄道面では大きな転機を迎えています。本市では東海道本線の矢作地区への新駅設置費を計上したほか、国鉄岡崎駅及び名鉄東岡崎駅周辺の整備構想も進めてまいります。

重点事業

また、長期計画として進めております岡崎中央総合公園については、市民球場、武道館などのスポーツ施設の早期建設を目指して第一期整備工事に入るほか、中国、内蒙古自治区の呼和浩特市との姉妹都市の提携など、国際交流を推進します。

さらに、高齢化社会への対応として、養護老人ホーム、デイサービス、有料老人ホーム、老人福祉センターなどを併設する

総合老人福祉施設を本年度から三カ年の継続事業として建設していきます。

このほか、新規事業として、労働者福祉施設の建設、市立看護専門学校に移転、バイテク施設の建設など時代に即応した諸施設の設置、機能の充実に努めるとともに、都市基盤の整備、生活関連施設の整備、福祉の充実、産業の振興、教育文化の振興など市政全般にわたって、積極的な諸施策の推進に努めてまいります。

一般会計

610億5,500万円

特別会計

387億9,172万円

企業会計

142億5,631万円

一般会計歳出

科目	予算額(構成比%)	前年度対比%
民生費	128億7,012万円(21.1)	113.0
土木費	121億9,071万円(20.0)	95.1
教育費	100億1,407万円(16.4)	96.0
衛生費	81億7,402万円(13.4)	180.2
総務費	70億6,665万円(11.6)	96.3
公債費	41億4,577万円(6.8)	101.1
消防費	20億2,311万円(3.3)	110.4
商工費	16億9,379万円(2.8)	41.2
農林業費	16億2,727万円(2.6)	110.5
労働費	7億1,048万円(1.1)	315.3
議会費	4億7,501万円(0.8)	109.1
その他	6,400万円(0.1)	109.9
合計	610億5,500万円	103.9



などを計上しました。

減額経費の主なものは、国民健康保険事業特別会計繰出金の減額(△八、六八四万円)、国民年金印紙購入費の減額(△四億五、一六八万円)、生活保護扶助費の減額(△一億六、二九七万円)、街路改良工事費の減額(△九、五六〇万円)、街路用地購入費の減額(△四、〇三五万円)、許認可の遅れによる体育施設実施設計委託費の減額(△六、六五〇万円)、円高差益の還元などによる電気・ガス料金及びガソリン・重油などの燃料費の減額(全会計合わせて△二億六、七三四万円)などのほか工事関係経費の契約差金などによる減額補正をしております。

特別会計・企業会計では、各会計ともに事業量の増減による所要経費をそれぞれ補正しております。

一般会計

議会費

●議会中編さん事業

……五八四万円

総務費

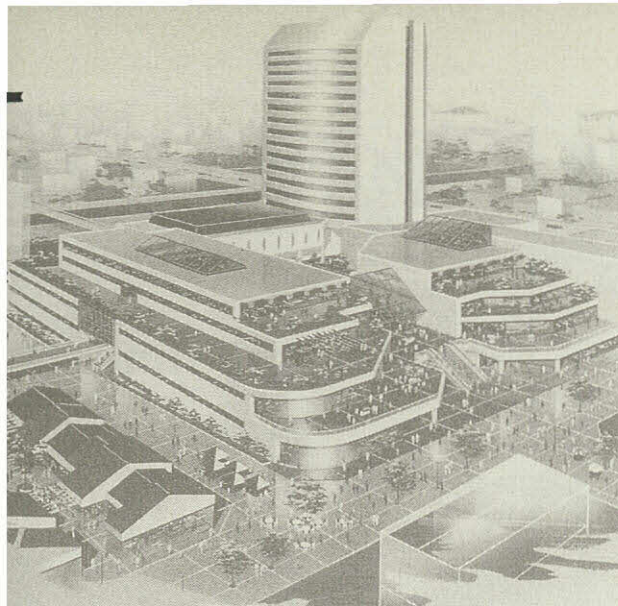
●記録誌の発刊：一、六八〇万円

市制七十周年記念事業に係る記録誌の製作・発刊。

●テクノエリア計画策定業務

……九七八万円

●総合施設建設計画の推進



▲テクノプラザのイメージスケッチ

……二、四〇一万円
総合施設建設基本構想、計画の策定。

●土地利用計画、交通体系などの調査研究業務……三、一四七万円

一世代宅地供給基本設計、新交通体系調査研究など。

●東海道本線新駅設置

……三億五、三一〇万円

東海道本線の矢作地区の新駅設置。

●東海道新幹線（仮称）三河駅建設費の寄附 ……一億円

●市民会館の整備

……八億八、八一八万円

甲山会館の改築、リハーサル棟の新築、駐車場の整備など。

●学区こどもの家の新設（二館） ……二億一、四九七万円

●都市提携交流事業

……四、三四一万円

フワホト市との姉妹都市提携など。

●印鑑登録証明イメージシステム事業 ……六、五一四万円

民生費

●【障害者・精神薄弱者福祉】
障害者への助成

……六億七、七九三万円

特別障害者等手当の支給など。

●精神薄弱者授産センター（希

望の家）の運営……六、七五四万円

●身体障害者センター（友愛の家）の運営 ……三、八二一万円

●精神薄弱者更生センター（そだちの家）の運営……五、二八五万円

●【老人福祉】

ねたきり老人などへの助成

……九、六五七万円

在宅入浴、施設入浴の充実、家庭奉仕員の設置など。

●ひとり暮らし老人への助成

……三、六〇万円

自動消火装置の給付。

●総合老人福祉施設の建設

……一、三億一、九〇三万円

デイ・サービスセンター、養護老人ホーム、老人福祉センターなどの建設。

●【母子・児童福祉】
母子福祉施設の管理

……二、三八三万円

母子寡婦福祉会館、母子寮の管理委託。

●市立保育園の運営・私立保育園への助成

……三、二億六、九二二万円

●市立保育園の改築

……一億九、五九三万円

衛生費

●水道事業会計出資金

……一億一、一三二万円

●病院事業会計負担金

……五億三、四〇三万円

●看護専門学校建設

……四億七、八五七万円

●公害対策 ……九、一五九万円

●【市民の健康管理】

●健康管理事業の実施

……一億二、九二七万円

人間ドック検診の充実と基本

健診の実施など。

●母子子の保健事業

……一、五四九万円

乳幼児健康相談など。

●【清掃施設の整備】

●ごみ処理施設の整備

……四億二、一六九万円

●中央クリーンセンターの建設

……四億七、〇一三万円

用地造成及び建設工事など。

昭和六十二年度までの継続事業。

●し尿処理施設の整備

……四億四、七三万円



▲老人スポーツ大会

昭和62年度予算

労働費

- 労働者福祉施設の建設
……………四億七、三八六万円
- 勤労者住宅整備促進事業への貸付金
……………一億円
- 勤労者福祉施設の運営
……………七、三七八万円
- 職業訓練センター、勤労青少年ホームなどの管理運営
- 労働団体への助成
……………五、三二二万円

農林業費

- 【農林業の振興】
- 農業振興への助成
……………四、五九六万円
- 地域営農体制整備事業への助成
……………三、九六〇万円
- 新農業構造改善事業
……………一億九、一八七万円
- パイテク施設建設事業
……………五、五〇〇万円
- 緑花木の母樹園・育苗ほの設置など
- 森林病害中等防除事業
……………四、八三八万円
- 小規模林道事業
……………五、六六二万円
- 畜産経営環境の整備
……………一、四六四万円

【農業施設の整備】

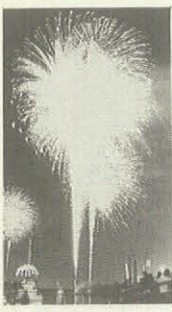
- 土地改良事業への助成
……………一億二、六一六万円
- 土地改良事業
……………四億九、二七三万円
- 農村総合整備モデル事業
……………九、四八五万円

商工費

- 【商工業の振興】
- 商工業振興への助成
……………二、九一〇万円
- 【中小企業の振興】
- 中小企業への金融対策
……………一〇億八、〇三八万円
- 小規模企業振興事業への助成
……………四〇九万円
- 繊維センターの運営
……………七、五三七万円
- 工場誘致対策
……………一億四、三九〇万円

【観光事業の推進】

- 観光事業の委託
……………六、一五五万円
- 桜まつり、家康行列、観光夏まつりなど歴史と伝統を誇る行事の開催



▲観光夏まつり

●観光施設の整備

- ……………一、〇六九万円
- 駒ヶ滝駐車場の造成など
- 三河武士のやかた家康館の運営
……………四、〇九一万円

土木費

【交通安全】

- 緊急交通安全対策
……………二億八、五五二万円
- 中央分離帯、横断歩道橋、自転車歩行者道、視線誘導標など交通安全施設の設置、整備
- 交通安全対策の推進
……………一、八三四万円
- 通学路照明灯街路灯の新設、改良
……………八三五万円
- 【公園・緑地の整備】
- 公園施設の整備拡充
……………八億二、〇六一万円
- 公園施設の整備、用地の取得など

●総合施設の建設

- ……………七億一、九五〇万円
- 中央総合公園施設実施設計業務、美術博物館基本設計業務、体育施設（市民球場など）の実設計業務など
- 緑化推進植樹事業
……………四、〇〇〇万円
- 生垣設置への助成
……………二、五七万円



▼中央総合公園のイメージイラスト

【都市計画街路・都市景観環境の整備】

- 街路などの整備
……………一億一、三七二万円
- 道路の改良、用地取得など
- 都市景観環境の整備
……………一、一八九万円
- 【都市下水路整備】
- 都市下水路整備事業
……………八億三、八七九万円
- 赤浜ポンプ場築造工事など
- 【道路整備の促進】
- 道路維持修繕舗装事業
……………一、三億三、八四〇万円
- 側溝の新設、改良、路肩の修繕、舗装など
- 準市道及び生活道の整備
……………八、二三五万円
- 道路新設改良事業
……………七億八、二七〇万円

昭和62年度予算

【橋りょう・河川の整備】
●橋りょう新設改良事業
……一億四、七九〇万円

●河川新設改良事業
……五億九、六〇八万円

●河川改修、排水路改修など。
【区画整理事業の推進】

●岡崎駅西土地地区画整理事業
……五億二、七九九万円

●組合施行土地地区画整理事業への助成……三億六、八三二万円

【市営住宅の建設】

●市営住宅建設事業
……五億二、七六〇万円

●山中国地五十二戸、和志山国地十八戸、葵・五位原国地四十戸。

消防費

●常備消防力の強化
……一六億四、八九四万円

●消防用備品の整備、消防広場の開催、通信室の改修工事など。

●非常備消防力の強化
……一億七、九二七万円

●防火水槽改修、消防団用機械器具の整備など。

●消防施設の拡充整備
……一億六、一〇六万円

●消防ポンプ自動車の購入、消防無線基地局の設置など。

●災害対策事業……三、三八四万円

●防災訓練の実施、災害救助用医薬品の備蓄など。



▲防災訓練

教育費

【学校教育関係】

●小学校校舎などの建設
……一億五、八八六万円

●校舎増改築（三島・竜美丘・生平）、プール建設（常磐東）など。

●中学校校舎などの建設
……一九億八、一二二万円

●北中（新築）校舎・屋内運動場の建設、校舎増改築（城北中）など。

●小学校へのパソコン導入
……二、四〇五万円

【社会教育関係】

●少年自然の家の整備
……二、三七〇万円

●丸太小屋の建設、キャンプ場の整備など。

●岡崎市民大学の充実
……三六四万円

●岡崎市中央カプチャーホームの講座の開設

●図書館の管理運営
……二億六四四万円

●図書購入費、菅江真澄の顕彰など。

●美術館の運営
……七、〇五八万円

●特別企画展の開催など。

●地域文化広場の運営
……三億一、五五一万円

●特別企画展の開催、芸術の森整備など。



▲特別企画展

●地域スポーツの振興
……六、〇〇三万円

●学区運動広場の造成、体育施設の改修、レクリエーションスポーツ（ソフトミニバレーボール・インディアカ・グラントゴルフなど）の普及など。

特別会計

【下水道】

●公共下水道管渠の築造
……一二億五、八九八万円

【国民健康保険】

●国民健康保険事業
……九二億四、四七八万円

●老人保健事業
……八八億六、六九三万円

【電子計算】

●電子計算業務
……三億六、〇二二万円

●印鑑証明オンラインシステムの開発など。

●特定市有財産の整理
……一億五、四四六万円

●宅地の造成など。

企業会計

【病院事業】

●医療機器の整備
……七億六、一六七万円

●診療棟の改修、管理棟の建設、超音波ガストロファイバースコープ観測装置などの購入。

【水道事業】

●水道拡張
……八億三、九六四万円

●第四期拡張事業（五十七年度～六十五年度）の第六年度。

●原水及び浄水施設の整備
……一億四九八万円

●配水及び給水施設の整備
……九億九、四〇八万円

3月定例会市議会で成立した条例



で成立した条例

三月定例会市議会で次の条例が成立しました。

● 岡崎市市税条例及び岡崎市農地課税審議会条例の改正

- (一) 軽自動車税の納期を五月十六日から同月三十一日までに変更しました。
- (二) 農地課税審議会の委員の任期を三年とすることとしました。

● 岡崎市学区ごとの家条例の改正

正
広幡、上地、本宿の各学区にこの家を新設しました。

● 岡崎市市民会館条例の改正

新設するリハーサル室（昭和六十二年七月一日供用開始）、改築する甲山会館（同年十二月十五日供用開始）等の使用料を定めました。

● 岡崎市保育所入所措置条例の制定

児童福祉法の改正に伴い、保育所への入所措置基準を定めました。

● 岡崎市母子福祉センター条例の制定

母子福祉センターを新設し、この施設の管理は岡崎市母子寡婦福祉会に委託します。

● 岡崎市手数料条例の改正



▲ 甲山会館完成予想図

- (一) わたきりの老人の方等の入浴介護手数料を定めました。
- (二) 繊維センターの手数料を定めました。

● 岡崎市農業共済条例の改正

園芸施設共済の共済責任期間の最短対象月数を四箇月に変更しました。

● 岡崎市市営住宅条例の改正

- (一) 新設する和志山荘（十八戸）の家賃等を定めました。
- (二) 老朽化した小井河荘を廃止しました。

● 岡崎市消防団条例の改正

消防団員の報酬の額を引き上げました。

● 岡崎市立学校設置条例の改正

上里町内に新設する中学校を北中学校としました。（昭和六十三年四月一日施行）

● 岡崎市市民センター使用料条例の改正

六ツ美民俗資料館の講習室を六ツ美市民センターの第二講習室としました。

● 岡崎市立図書館条例の改正

図書館資料の複写は、実費として徴収することとしました。

● このほか次の条例を改正しました。



▲ 市営住宅和志山荘

▽ 岡崎市非常勤職員公務災害補償等条例の改正

▽ 岡崎市特別職の職員で非常勤のものとの報酬及び費用弁償に関する条例の改正

▽ 岡崎市職員の給与に関する条例の改正

▽ 岡崎市国民健康保険条例の改正

正
▽ 岡崎市母子寮条例の改正

▽ 岡崎市公害防止施設整備資金助成条例の改正

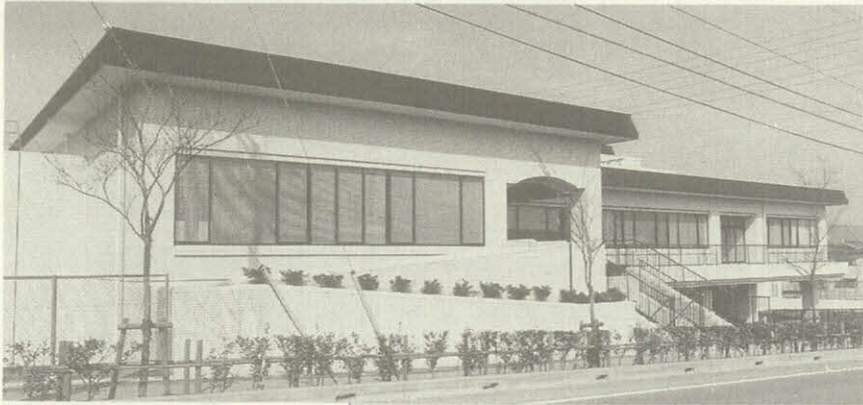
▽ 岡崎市学校医等公務災害補償条例の改正

施設と いる施設

簡易保険積立金融資を受けている施設：公園整備(竹ノ花、御蔵、梅園、戸崎、棚田、矢作、東、大谷、南、稲熊)、市営住宅(山中団地、和志山団地)、小学校校舎(本宿、常磐東、美合、六名、六ツ美中部)、小学校屋内運動場(常磐東)、中学校校舎(東海中学校)

六十一年度に完成した施設

「明るく住みよい豊かな岡崎市づくりのためにとり進めている、各種施設の建設状況をお知らせします。」



市制70周年記念事業
岡崎市繊維センター(美合町五本松)

地元繊維業界の長年の宿願となっていた新しい試験所が、いよいよ岡崎市繊維センターとして、四月十五日に美合町地内に移転・オープンします。
一階には事務所、各試験室を置き、最新の機器を導入します。
二階には、市内に点在している各繊維団体が一つにまとまる組合事務室をはじめとして、新製品の発表会やファッションデザイン講習会など、多目的に利用できる展示室と会議室を配した繊維の総合施設です。



山中団地

市営住宅 山中団地52戸
和志山団地18戸

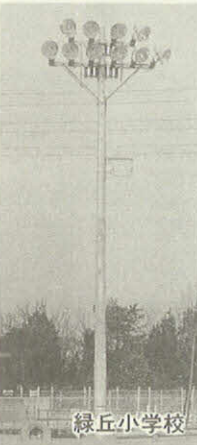


常磐東小学校
(米河内町)

安戸町にあった旧校舎は、明治時代に建設しており、老朽化が目立っていたことと、敷地が狭くプールや体育館がなかったことから、米河内町へ移転改築したものです。
クラスや学年を越えた交流をするための多目的教室があります。
また、プールも今年の水泳シーズンまでには完成します。

運動場照明設備

緑丘小学校
上地小学校



緑丘小学校

61年度に完成した いまつくって

年金積立金還元融資を受けている施設：中央クリーンセンター(新焼却場)、藤川保育園、運動場照明設備(緑丘小、上地小)、甲山会館、母子福祉センター(母子寡婦福祉会館)

藤川保育園 (移転改築)



市制70周年記念事業
岡崎市母子福祉センター(母子寡婦福祉会館)
母子家庭の相談・指導、自立促進の拠点となる施設で、県内では今年度初めて岡崎市と半田市に建設されます。

家畜ふん尿処理施設(奥殿町)

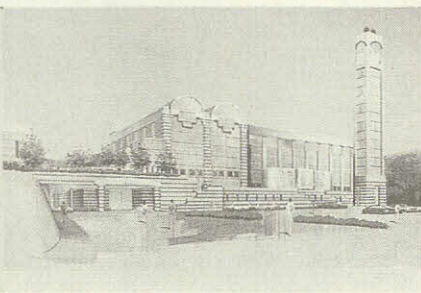
豚、鶏、牛のふんや尿を処理し、たい肥や液肥として農家に還元する施設。

六ツ美民俗資料館 (下青野町)

市指定無形文化財「悠紀斎田お田植えまつり」関係の資料の展示などをします。



中央クリーンセンター
(新焼却場)
六十一年度～六十三年度継続事業



いまつくっている施設



クラブハウス
岩津中学校
常磐中学校

- ・農業者トレーニングセンター (六十一・六十二年度継続事業)
- ・学区子ども家庭広幡、土地、本宿
- ・岡崎公園茶室
- ・市民会館整備
- ・甲山会館改築 (六十一・六十二年度継続事業)

■ 次の工事が
進んでいます

- このほか、次の施設が出来ました
校舎の増改築
- ・美合小学校、六名小学校、六ツ美中部小学校、本宿小学校、東海中学校
- ・プール
- ・竜南中学校
- ・屋内運動場
- ・常磐東小学校
- ・自転車駐車場
- ・北岡崎駅
- ・遊歩道整備
- ・保母城址

市民のひろば



ページです。情報、原稿をお寄せください。



▲星川温泉から見た志賀高原

私の生まれ育った故郷は、長野県北部の山深い温泉街です。西方には北信五岳（斑尾山、妙高山、黒姫山、戸隠山、飯綱山）を望むことができます。

長野市から電車に乗り、車窓のりんご畑、桃畑、栗畑等を見渡しながら約一時間。着いた所が私のふるさと湯田中温泉です。

湯田中、三社、星川、金倉安代、波、上林、穂波、角間の各

私のふるさと

山あいの温泉郷

長野県山の内町

井上 栄子さん

(48歳・六名二丁目)



▲井上さんとご家族

温泉を総称して山の内温泉郷といえます。スキ一のメッカ志賀高原もすぐ近く。今はナイター設備があり、実家から明かりがよく見えます。私の中学、高校時代は、皇太子殿下を始め皇族のかたがたがよくスキーに來られました。俳優さんたちも大勢来ていました。

そのころには、今やスキーで世界的に有名な猪谷千春氏もお父さんについて練習してました。最近洪温泉の外湯めぐりが有名になってるそうです。普通は旅館の内風呂へ入るのですが、街の至る所に共同温泉があり、泉質も異なるのでなかなかの人気です。洪温泉から車で十五分くらいの所に地獄谷温泉があり、河原の中から源泉が噴水の様に吹き出しています。昔からある一軒だけの旅館には、昨今話題の露天風呂が当時からあ

こんにちは!



桜まつり家康行列の徳川家康役
同前慎二さん
(50歳・梅園町)

家康役をおやりになる心境は、以前からあこがれを持っていました。五十歳という区切りの年に、市民参加の家康行列で大役を勤めさせていただけに光栄です。

以前に家康をやったかたから、いろいろ経験談をお聞きしました。ずいぶん参考になりました。馬に好かれなれないけないというので、たもとにニンジンをしてのばせていたというかたもいました。私も乗馬の経験がないので、特訓をしています。

過去の家康役のかたに負けないうように、さつそうとした手綱さばきで、威風堂々と駒を進めたいのですが、果たしてどうなりますやら、四月四日の行列を、ぜひご覧ください。

珍しいお名前ですが二十数年前に、仕事の関係で四国から出て来たんです。愛知県内にも何人もいないでしょう。

外から来ましたから、むしろ岡崎生まれの人よりも岡崎の良さがよく分かっていると自負しているんですよ。山あり川あり、気候もいいし、住む人も人情味にあふれている。素晴らしいところですね。

教育や文化の面でも、とても恵まれた環境にあります。愛知教育大学が刈谷へ行っちゃったのは残念ですが、国立共同研究機構というすごい施設がありますからね。ただ、雲の上的存在で、市民にはなじみが薄いのを残念に思います。

世界最高の頭脳が集まっているんですから、何か市民との交流が出来たらいいですね。

ご趣味は
—— 趣味は
リラックスクス削として、クラシック音楽や古いジャズを聞いたりします。女房といっしょに飲みに行った時など、ジャズのデューエットをすることもあります。女房とは幼稚園以来の幼なじみ

26

市制70周年
ふるきをたずねて…
温故知新

◆◆◆ 県立農業大学校 ◆◆◆

明治43年、農商務省愛知種馬所が、北設楽郡から美合へ移されました。種馬所は、陸軍の軍馬政策の一翼を担い、その改良、増殖、育成を主な目的としていました。現在の県道沿いの堤は当時のものです。

この種馬所も大正12年7月で廃止されることになり、愛知県が大蔵省から用地と建物を譲り受け、同年10月30日、愛知県種畜場が発足しました。

その後、昭和9年に追進農場となり、59年からは県立農業大学校となりました。次代の自営農業者と農業技術者を育成するため、教養学習、専門学習、農家生活学習が行われています。



松並み木と右側の堤は、種馬所時代からのもの

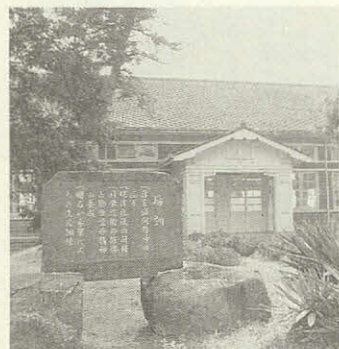


昔を語る
佐口 岳郎さん
(63歳・美合町)

私が職員として追進農場へ奉職したのは、戦後間もない昭和22年でした。

収穫したダイコンやハクサイを市場まで牛車で運ぶのに、生徒といっしょに、朝の3時ごろ出かけたのも、なつかしい思い出ですね。帰ると昼になってしまうので、その生徒は午後休んでよい、といったような、のんびりした時代でした。

大学の構内では、今でもオーチャード、ティモシーなどの牧草が自然に生えているのが見かけられますが、あれは、種馬所時代にまいたもの名残りなんですよ。



▲追進館は昭和9年建設。選挙の投票所にも使われている



このページは、市民の皆さんがつくる

ります。名物の「ちまき」は格別の味で、これを食べたいばかりに多くの人がわざわざ出かけて来ます。近くには野猿公園があり、猿たちは人目もはばからず、自由気ままに入湯しています（猿専用の露天風呂）。

長野と湯田中の中ほどには、栗の郷で有名な小布施町があります。どこの家の裏庭にも栗の木があり、この栗で作るようかん、かの子は当地の名物です。この栗菓子を作るかたわら、栗ようかんに一服のお抹茶を立ててくださる店があります。

小布施町にゆかりの葛飾北斎

の「北斎館」には、肉筆の絵画、書などが沢山展示され、東京方面からの見学者が後を絶ちません。

春の訪れが遅い信濃路ですが本格的な春ともなれば、梅、桜、桃、杏子、りんごなどの花がいつせいに咲きみだれ、まさしく日本中の春が集まった感があります。

岡崎に嫁いで早や二十五年、故郷で過ごした年月より長くなり、完全に三河の女になりました。主人の生地である岡崎で、毎日楽しく、元気で暮らせる幸せに感謝しています。



▲昨年の家康行列

でしてね。

健康管理も欠かせませんから、アスレチックジムに週二、三回かよっています。

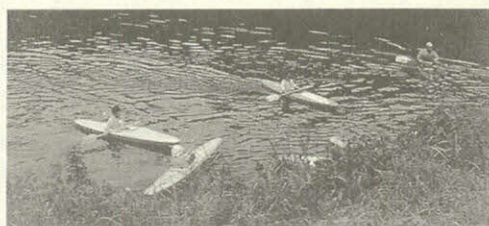
ゴルフでは、昨年九月にホーラインソンを経験しました。

最後に一言

家康行列の主だった役に、例えば、前年の市内のスポーツ大会の優勝者などを登場させるという案はどうでしょうか。あるいは、市内の各界からノミネートして、市民の人気投票で決めるのもいいかもしれません。期待感が高まって、まつりがいっそう盛りあがるんじゃないでしょうか。

女性の家康があってもいいですよ。

昔、川舟 今、カヌー



新香山ブロック

近藤 和子 (桑原町)

足助行きのバスが東岡崎を出て三十分、左に巴川が見えてくると、間もなく桑原のバス停。「カヌー練習場」の大きな看板が目につきます。満々と水を湛えた碧い川面には、いつも季節の移ろいが映え、一幅の絵を見るようです。

ここは、一キロ下れば矢作川に合流する地点で、鮎釣りや名高い巴川の最下流と言えます。今は、合口ダムとしてせき止められています。かつては大浜、西尾、岡崎方面から塩、海産物、その他生活物資を積んだ川舟が上り、下る舟には薪炭、木材、米などが積まれていたという、舟運のメッカでした。国鉄中央線の

開通により舟運が機能を失った明治末期まで続いたと言われています。今では、鮮やかなライフジャケット(救命胴衣)を身につけた、岡崎カヌー協会会員のカヌー練習風景が見られます。現在、会員は四十名、特に夏には小学生のカヌー教室が開かれ、元気な声が川面にこだましています。

「めざせ、国体」の立看板が、ひとときわ鮮やかに目をひきます。昨年の国体で、高校は準決勝、一般は決勝まで進み、三位だったと聞いて、冬でも練習に余念のない努力の積み重ねとうなづけます。

十二キロから十五キロのカヤック(舟)は、すぐひっくり返ります。「水を恐れず、ひっくり返ることも上達のコツ」と指導者の岡田さんはおっしゃいます。また、「日本のように山や川の多い中で、それを利用して、自然や自分に挑戦する冒険心こそ、特に今のように制約の多い社会には大切ではないか」という言葉にも共感させられました。会員募集中とのこと、静かな水上で、思い切りオールをさばいてみてはいかがでしょう。

岡崎職業訓練校

竜南ブロック

荒木 洋一(緑丘二丁目)

新しくなった名鉄美合駅から歩いて八分、日清紡績美合工場の東隣に愛知県岡崎職業訓練校があります。

「職業訓練校」と聞くと、どんなイメージを持っていますか。再就職したり、転職したりする人のために必要な技術を教える所だと思ってる人が多いのではないのでしょうか。確かに、それも能力再開発訓練という一つに、養成訓練というのがあります。高校卒業者を対象に、機械科、電気工学科など六学科が開設されていて、就職に必要な基礎知識や技術を身につけることができます。その中の情報処理科は、高度情報社会に対応するために、昨年開設されました。訓練生全員が一度にコンピュータを操作できるほど設備が充実しているのに驚きました。

能力再開発訓練と養成訓練が、訓練校の大きな柱なのですが、その他

に、向上訓練というのがあります。現在、職業を持っている人を対象に、さらに高度な知識や技術を修得してもらうために、訓練校を開放しているのです。一講座は、土曜日と日曜日の二日間で、十五時間の講義と実習となっています。六十一年度は、二十講座が開設され、五百四十九名のかたが終了証を手に入れているのだそうです。情報処理科の新設に伴って開設されたコンピュータ入門講座には、若い人ばかりでなく、主婦やかなり年配のかたも受講されていたとか。負けてはいられませんね。私も、一度はトライしてみようと思っています。あなたもチャレンジしてみませんか。



▲向上訓練(コンピュータ入門講座)

まちの特派員だより

▶ 昨年の市制施行記念式典



岡崎市制施行70周年記念式

表彰を受けるに ふさわしいかたを お知らせください

秘書課庶務係 ☎23-6009

七月一日に行う市制施行71周年記念式典で、市民の模範となるようなかた及び優良団体の表彰を行います。

表彰を受けるにふさわしいかたは、四月十八日までに町総代さん又は市役所（秘書課）へご連絡ください。

- ① 地方自治の進展に貢献したかた
- ② 教育、体育、学術、その他文化の振興に貢献したかた
- ③ 産業の開発振興に貢献したかた
- ④ 社会事業及び地方民生の安定に尽力したかた
- ⑤ 保健衛生に貢献したかた
- ⑥ 納税貯蓄に貢献したかた
- ⑦ 治安の維持並びに水災、火災などの防護にたい身したかた
- ⑧ 篤行者で、特に市民の模範となるかた
- ⑨ その他表彰を受けるにふさわしいかた

詳しいことは、秘書課庶務係（電話二三一六〇〇九）へお尋ねください。



108

ネズミ算とエビ算

市長

「正月に、雌雄二匹のネズミが十二匹の子を生み、二月には親子いづれもが十二匹の子を生むとする。毎月このようにして十二月になると、ネズミの数は二七六億八、二五七万四、四〇二匹に達する」これをネズミ算という。確かに理論上ではこうなってしまう。

ネズミ算に相對するものとして、エビ算なるものを紹介しよう。「海底の住みかに、三十四匹いるエビのうち、十四匹を取ったとする。一週間後に同じ所へ行つて見ると、二十四匹しかいないはずなのに二十八匹もいた」というものである。

学校を出て、四月から新たに社会人となる若者たちは、未知である社会に対する漠然とした不安があると同時に、学校で学んだ知識や技術をもとに、自分の能力を最大限に發揮して、人から認められたいという意識を持っておられることと思う。

学校で学ぶことの多くはネズミ算に例えられよう。ところが実社会で生きてくるのは、むしろエビ算的発想である。

今や世の中は、コンピューター万能時代の様相を呈している。しかし、無条件でコンピューターに全幅の信頼を託すことの危

険性は、多くの小説や映画、あるいは実際の事件が証明するところである。もちろん勘だけに頼ることの危険性は言を待たない。長い間の経験や実績に裏付けされたデータの活用こそ肝要である。そうすることで、将来のエビの数を推定することもできる。

今年も市職員の採用が決まった。中学卒から大学卒まで、男子二十六名、女子八名の精鋭である。科学的、論理的なことのみを絶対視せず、柔軟な頭脳をもって市政にあたってほしい。市民の皆さんの負担を最小限に止め、最大の効果を挙げるべく、全体の奉仕者である株式会社岡崎市役所の一員としての決意を心から期待するものである。



▲花と小鳥

一票が築く愛知の新時代

愛知県議会議員一般選挙

4月12日(日)

午前7時～午後6時

岡崎市選挙管理委員会 ☎23-6039

四月十二日(日)は、愛知県議会議員一般選挙の投票日です。貴重な一票をむだにしないよう、皆さん、そろって投票しましょう。

投票時間 午前七時～午後六時

投票所

投票所一覧表のとおりです。次の投票所では投票所の場所が変わりますからご注意ください。

- 興蓮寺は一乗寺に変更
- 竜谷小学校屋内運動場は竜谷学区市民ホームに変更
- 常磐中学校屋内運動場は常磐小学校屋内運動場に変更

○常磐東小学校音楽室は常磐東小学校屋内運動場に変更

投票所入場整理券に記載された投票所を確かめてお越しくください。

投票区の区域の変更

常磐東小学校の移転に伴い、米河内町は第46投票区となりました。(前は第45投票区)

選挙権

この選挙において、岡崎市の投票

所で投票できるかたは、昭和四十二年四月十三日以前に生まれ、昭和六十二年一月二日以前に岡崎市の住民基本台帳に記録され、引き続き岡崎市に居住しているかたです。

岡崎市の選挙人名簿に登録されているかたで、今年の一月初三日以後に愛知県内の他市町村へ転出し、現住所地の市町村の選挙人名簿に未登録のかたも、転出先の市町村長の証明書(引き続き愛知県の区域内に住所を有する旨の証明書)を持参すれば、岡崎市における前住所地の投票所で投票できます。

今年の一月初三日以後に岡崎市へ転入したかたは、岡崎市の選挙人名簿には登録されていませんので、岡崎市では投票できません。ただし、愛知県内の他市町村を昨年の十二月十二日以後に転出したかたで、前住所地の選挙人名簿に登録されているかたは、岡崎市長の証明書(引き続き愛知県の区域内に住所を有する旨の証明書)を持参すれば、転入前の他市町村における前住所地の投票所で投票できます。証明書(引き続き愛知県の区域内に住所を有する旨の証明書)の必要なかたは、印鑑を持って市役所市民課又は各支所へお申し出ください。

証明書の交付は、四月三日から四月十二日まで、市役所市民課と各支所で、日曜日を除き、平日は午前八時三十分から午後五時まで、土曜日は午前八時三十分から午後零時三十分までです。ただし、投票日の前日は市役所市民課と各支所、投票日は市役所市民課において、午前八時三十分から午後五時まで交付します。

投票所入場整理券

投票所入場整理券は郵便はがきでお届けします。一枚の郵便はがきには二人までの選挙権があるかたが記載してあります。

なお、投票所入場整理券を紛失したり、選挙権があるかたで投票所入場整理券が届かなかたは、投票日当日に投票所の受付に申し出れば投票できます。

不在者投票

4月3日〜11日の毎日

四月十二日(日)の投票日当日に、仕事やお産などのために投票所へ行けないかたは、不在者投票をすること

ができます。

不在者投票のできる期間は、四月三日から四月十一日までです。

該当するかたは、印鑑(投票所入場整理券が交付された後は、投票所入場整理券と印鑑)を持って、選挙管理委員会(市役所五階)又は最寄りの支所へお越しください。受付時間は、毎日午前八時三十分から午後五時までです。

郵便による

不在者投票

身体の不自由なかたで投票所に来られないかたは、郵便による不在者投票の制度をご利用ください。ただし、この制度を利用できるかたは身体障害の程度による制限がありますので、市政だより三月十五日号(五ページ)をご覧ください。

なお、くわしくは選挙管理委員会へお問い合わせください。

開票日

開票は四月十二日(日)午後七時四十五分から六名本町の岡崎市体育館で行います。参観を希望されるかたは、当日、会場の受付に申し出てください。

愛知県議会議員一般選挙の投票所一覧表

区	投票所	投票区の区域	区	投票所	投票区の区域
1	市役所玄関ロビー	十王、菅生、祐金、六地藏1丁目、島町、唐沢、伝馬通4丁目、伝馬通5丁目	10	板屋稲荷神社	板屋、八帖、八帖北町、中岡崎
2	若宮町公民館	若宮、朝日、両町、根石中欠、栄町	11	浄誓院仏教会館	東能見、能見通1丁目、能見中、松本、福寿、元能見南
3	中七公民館	東欠、西欠、元欠、東中、中4丁目、中7丁目	12	愛宕小学校屋内運動場	伊賀南1区~伊賀南9区、能見北
4	地藏寺	中本町、中5丁目、中天神、中大門、上中、小呂、南小呂	13	広幡小学校屋内運動場	元能見中、元能見北、伊賀北3区~伊賀北6区、伊賀北8区、錦町、広幡、柿田、城北
5	円頓寺	東曙、曙1丁目、西中、梅園1丁目、門前、久右エ門、花崗、伝馬通1丁目~伝馬通3丁目	14	東立岡崎西高枝武道場	日名中町、日名西北町、日名南町、日名本町、葵町、未広
6	梅園小学校屋内運動場	梅園2丁目、梅園3丁目、六供新、稲熊1区~稲熊5区、三葉台、箱柳	15	井田西集会所(八幡宮境内)	井田1区、井田2区、井田6区~井田9区、井田西、井田新、井田南
7	一乗寺	東六供、東六供北、六供本、西六供西、西六供北、西六供南、西六供東、籠田、亀井1・2丁目、西梅園、八幡	16	北部公会堂	井田3区~井田5区、井田10区、井田11区、伊賀北1区、伊賀北2区、石神、伊賀新町
8	岡崎公園体育場	康生通東1・2丁目、南康生、康生通西、康生	17	六所神社齋館	宮前、東明大寺北、東明大寺東、東明大寺南、東明大寺東町1丁目、宮東、吹矢、学校東
9	城北保育園	連尺通、本町通1丁目~本町通3丁目、材木1丁目~材木3丁目、魚町、西魚、田町	18	明德保育園	上明大寺、明大寺本、西明大寺2区、西明大寺3区、明大寺本町第1町内会

●愛知県議会議員一般選挙の投票所一覧表

区	投票所	投票区の区域	区	投票所	投票区の区域
19	岡崎市母子寮	久後崎1区、久後崎2区、明大寺美	45	常盤小学校屋内運動場	滝町、新滝町
20	六名小学校屋内運動場	上六名町、上六名1丁目～上六名3丁目、六名1丁目～六名3丁目、南明大寺町	46	常盤東小学校屋内運動場	安戸、大柳、新居、小丸、蔵次、米河内
21	岡崎市体育館ロビー	上六名4丁目、真宮町、六名南1・2丁目、六名本町1区、六名本町2区、六名東町、六名新町、三崎町、向山町	47	常盤南小学校屋内運動場	岩中、大井野、板田、田口
22	竜海中学校屋内運動場	西明大寺1区、南明大寺1区～南明大寺4区、山手1区～山手3区	48	八十塚保育園	鶴田1区～鶴田3区
23	竜美小学校屋内運動場	竜美ヶ丘1区、竜美ヶ丘2区、竜美ヶ丘三藝社宅、南明大寺5区	49	九品院普光寺堂	真伝、鶴田4区、鶴田6区、堂前、松橋
24	南中学校屋内運動場	戸崎1区、戸崎2区、戸崎4区、戸崎5区、戸崎元町、戸崎日清地区	50	大樹寺小学校屋内運動場	鶴田7区～鶴田9区、鶴田南町、井ノ口
25	羽根小学校屋内運動場	羽根北1区～羽根北3区、羽根東山2区、羽根東山3区、北羽根陣場、羽根東1区～羽根東3区	51	大門小学校屋内運動場	上里1丁目～上里3丁目、大樹寺1区、大樹寺2区、上大門、中大門、下大門、藪田、大門新田
26	小豆坂小学校屋内運動場	戸崎6区、戸崎7区、小豆坂1区、東山、不吹、美合五本松1区、美合五本松2区、美合大通	52	百々保育園	青木、鶴田5区、河原町、寿町、百々1区～百々3区、百々西町
27	南部公会堂	柱東本1区～柱東本3区、柱東、柱郷1区～柱郷6区、針崎東、若松栄1丁目～若松栄4丁目、針崎日清地区	53	岩津学区市民ホーム	東阿知和、西阿知和、東蔵前南、東蔵前北、西蔵前、岩津、八ツ木、真福寺、岩津天神
28	岡崎小学校屋内運動場	羽根西新町、柱郷北、柱郷西、柱郷南、柱郷東、柱辻1区～柱辻3区、針崎郷、若松	54	恵田学区市民ホーム	恵田、丹坂、駒立
29	城南小学校屋内運動場	江口、天白、羽根西1区～羽根西3区、羽根北新町、上和田1区、上和田2区、上和田団地、城南町	55	細川小学校屋内運動場	奥山田、細川、北斗台
30	福岡小学校屋内運動場	清水、福岡市場、仲町、西八、刈屋、玉川、高田、高須、永井、萱園	56	市営住宅仁木荘集会所	仁木、仁木団地、仁木川越
31	上地町第1公民館	上地1区～上地4区、上地6区	57	奥殿小学校屋内運動場	桑原、下奥殿、中奥殿、上奥殿、渡通津、日影、川向、宮石
32	上地小学校屋内運動場	若松新町、若松東、上地5区、上地8区、上地9区	58	矢作北小学校屋内運動場	森越、北野、橋目本、橋目中、小針
33	男川小学校講堂	大平上、大平東、大平下、大平西、大平辻中、丸山、小美、高隆寺、洞町	59	矢作北中学校屋内運動場	東大友、西大友、中園、船越、船越二子力
34	竜美ヶ丘高根山公民館	大西1区、大西2区、南ヶ丘	60	矢作東小学校屋内運動場	矢作1区～矢作3区(東し寮を除く)
35	美合小学校屋内運動場	岡町、岡2区、保田	61	矢作幼稚園	矢作4区、暮戸
36	美合公民館	美合東本、美合西本、美合生田東、美合生田西	62	矢作五区公民館	矢作5区、北本郷、矢作3区(東し寮)
37	県立農事大学校追進館	美合平地東、美合平地西1区、美合平地西2区、美合平地中、美合日清地区	63	矢作南小学校屋内運動場	筒針、渡上、渡下、東本郷、大和、新堀、富永、東し社宅
38	緑丘小学校屋内運動場	美合平地西3区、馬頭	64	島坂保育園	東牧内、上佐々木、下佐々木、島坂、昭和、石工団地、肥後原団地
39	養梨小学校屋内運動場	須淵、才栗、岩戸、養梨	65	矢作西小学校屋内運動場	宇頭、西本郷
40	生平小学校屋内運動場	梁野、茅原沢、生平、蓮生、古部、切越	66	中之郷町公民館	赤浜、中之郷
41	竜谷学区市民ホーム	竜泉寺、桑谷、宮ノ入	67	六ッ美北部小学校屋内運動場	宮地、井内、法性寺、牧御堂、土井、下和田、野畑
42	藤川小学校屋内運動場	藤川東部、藤川西部、市場、養川1区、養川2区	68	六ッ美中部小学校屋内運動場	上青野、下青野、本郷、在家、高橋、上合歡木、下合歡木、福橋、坂左右、上三ツ木、下三ツ木
43	山中小学校屋内運動場	舞木1区、舞木2区、羽栗、山綱1区、山綱2区、池金	69	六ッ美南部小学校屋内運動場	安藤、上側、中島八幡、中島新町、中島本町、中島境町、後屋敷、高畑、正名、定田、中村、田正
44	元本宿学区公民館	本宿町東、本宿町西、本宿町米、本宿町中、本宿町緑、本宿棚田、鉢地、上衣文、大橋、鶏巣	投票日は4月12日(日)です。 (午前7時～午後6時)		

鳳来教育林「シヤクナゲの里」オープン!

管財課財産係 ☎23-6058

五十七年にオープンして以来、多くのかたにご利用いただいている「シヤクナゲの里」を、今年も四月一日から開設します。

所在地 南設楽郡鳳来町(鳳来湖上流)

期間 四月一日(水)～十月三十一日(土)

利用できるかた 三人から八人くらいのグループ単位で、市内に在住、在勤、在学のかた(中学生以下は保護者同伴、高校生は学校の承諾書が必要)

申込方法 日帰り、宿泊い

ずれも利用日の一週間前までに、市役所五階の管財課財産係へ印鑑持参のうえ申し込んでください。なお、電話予約も受け付けています。

施設使用料 無料

現地に用意してあるもの テント(六張)、毛布(一人一枚)、飯ごう、なべ、包丁、まな板

※ 数に限りがありますので、なるべく各自でご持参ください。薪(まき)はあつせんします。テントの持ち込みは禁止しています。



三河武士のゆかた家康館

☎24-2204

特別展 家康と水野勝成

4月4日～4月24日

備後福山10万石を領有し、「鬼日向」と呼ばれた武将水野勝成は、徳川家康のいここにあたります。この2人のとりもつ縁により、福山市と岡崎市は昭和46年に親善都市提携を結び、以後、交流を深めてまいりました。

今回の特別展では、両市友好のきっかけとなった勝成に焦点をあて、菩提寺である福山賢徳寺に伝わる遺品をはじめ、数々の水野氏ゆかりの優品を展示紹介いたします。

主な展示品 広島県指定文化財 絹本着色水野勝成像／広島県指定文化財 絹本着色水野忠重像／紋柄威二枚胴具足／オランダ製砂時計



◀ 広島県指定文化財 革包茶糸威二枚胴具足(水野勝成所用)

お知らせ欄の記事の詳細は担当課へお尋ねください

お知らせ

花井 環さん(井内町)の作品



**戦没者等の遺族に
対する(第4回)
特別弔慰金請求の
お済みでないかたへ**

援護助成課 援護係

☎23-6145

昭和60年10月から、受け付けている分の請求が、お済みでないかたは手続きをしてください。

支給対象者 満洲事変(昭和6年9月18日)以後に死亡した戦没者等の遺族で、昭和60年4月1日において、同一の戦没者等の死亡に関し遺族年金、公務扶助料等の受給者がいないかた

対象戦没者等 ①満洲事変以後に公務上死亡した軍人 ②日華事変(昭和12年7月7日)以後に公務上又は勤務に関連して死亡した軍人、軍属又は準軍属(被

徴用者、動員学徒等)

遺族の範囲と請求順位 ①戦

没者の死亡後、戦没者の兄弟と再婚した妻、又は法律上の婚姻をし、氏を改めない配偶者 ②

子 ③父母 ④孫 ⑤祖父母

⑥兄弟姉妹 ⑦戦没者の死亡の当時まで1年以上戦没者と生計関係があつた3親等内の親族

支給額 三十万円国債で10年償還

請求手続 市役所援護助成課で請求用紙の交付を受け、手続きをしてください。

請求期限 昭和63年6月13日

まで。なお、請求手続きのお済みのかたについて、今回コンピュータ処理による入力のため、国債発行が遅れておりますが、裁定が62年度になった場合も、61年度(第1回分)にそ及して、償還金が一括支払われますので、ご了承ください。

4月の こよみ

花ごよみ 卯っ
ふじ 迎 月
一歡 迎 づき
誕生石
ダイヤモンド(金剛石)

- 1日 新学期
岡崎のさくらまつり (~15)
春の緑化まつり (~30)
- 4日 家康行列
- 8日 花まつり
- 10日 婦人週間
- 18日 発明の日
- 20日 郵便週間
- 29日 天皇誕生日

岡崎藤まつり協賛

第18回

岡崎航空ページェント

体育協会

☎53-7644

日時 5月3日(日) 午前10時
場所 市内八帖町矢作川左岸
八帖滑空場

内容 ①グライダーの展示

②クラブ会員の滑空競技 ③一般市民のグライダー体験飛行(20名)体験飛行をされたいかたは、中学生以上とします。

申込期限 4月19日(消印有効)

申込み 往復ハガキに住所、氏名、年齢、性別、職業又は学
校名を記入して、〒444 市内六
名本町七番地 岡崎市体育館内
体育協会 航空ページェント係
あてお申し込みください。

※ 申込者多数の場合は抽選と
します。

テレホン
サービス

市政だより ☎21-1111

市からのお知らせ、行事案内
(毎週月曜日変更)

保健だより ☎21-1112

休日緊急当直医、検診のお知
らせ、健康一口メモ
(毎週月曜日変更)

子どものおはなし ☎21-1113

(岡崎の昔話)
4月16日~30日

「お田植え観音(富永町)」
村中に悪い病がはやり、な
かなか田植えができません。
ある朝、村人が田んぼへ出
かけると……

心の電話おなぎ ☎22-0783

小中学生と、その保護者のか
たの悩みごと相談

乳幼児の育児相談 ☎25-1145

午前9時~正午までの毎週水
曜日

消防テレホンガイド ☎21-0119

救急医療情報 ☎21-1133

お知らせ

墓地利用希望のかたへご案内

岡崎市墓園管理事務所

☎46-3260

墓地の型状 4型墓地(間口1.9メートル・奥行1.7メートル)
永代使用料 十四万八千円

公墓区画数 347区画(申込多数の場合は抽選)

申込の要件 1世帯1区画限りとし、3年以内に墳墓の設置を計画しているかた

申込方法 墓園管理事務で受け付けますので、認印を持参してください。

申込期限 4月20日(月)

利用箇所決定日 4月27日(月)

(墓地番号の決定は抽選)

硬式テニス教室

生徒募集

体育協会

☎53-7644

日時 5月9日(土)・10日(日) 午前9時30分～午後4時

場所 岡崎公園テニスコート

募集人員 初心・初級者30名

中級・上級者30名

指導 岡崎テニス協会

受講料 一日二千円(両日共)

受講はできませんが内容は同じ)

申込方法 往復はがきに①受講希望日 ②受講希望クラス

③住所 ④氏名 ⑤電話番号

⑥年齢 ⑦性別 ⑧経歴年数を明記して、4月20日までに

〒441 市内六名本町七番地 岡崎市体育館内 硬式テニス教室係

までお申し込みください。

問合せ 岡崎テニス協会・吉田(☎22-2567)

※ 申込者多数の場合は抽選と

します。(可否にかかわらず

通知します)

昭和62年度

奨学生募集

教育委員会庶務課

☎23-6419

資格及び条件 ①岡崎市内に3年以上住んでいるかたの子

②奨学金を申請される時点において、高校・高専、大学に合格

又は入学しているかた ③修学の意志が強いなかた ④日本育

英会の奨学金、その他の奨学金

の予約決定又は支給を受けてい

ないかた

募集人員 大学12名 高校

高専24名

奨学金の額 国公立大学1月

額六千円 私立大学1月額八千

円、国公立の高校・高専1月額

三千円 私立の高校・高専1月

額五千円

申請期間 4月15日(木)～4月30日(木)(日曜・祭日は除く)

※ 申請書は、4月1日(木)から

教育委員会庶務課で交付しま

す。

審査と決定通知 奨学金支給

審査委員会審査、決定し、本

人へ通知します。

その他 この奨学金は、貸与

ではなく、支給されるもので、

返済の必要はありません。また、

卒業後の就職、進学などについて

は、なんら制限はありません。

危険物取扱者試験

消防本部予防課

☎21-5151

試験日 5月24日(日)

試験場所 名古屋電気通信工

学院(名古屋市中区熱田区神宮四丁

目七ノ二)

試験の種類 ①乙種第4類危

険物取扱者試験 ②丙種危険物

取扱者試験

願書受付期間 4月8日(水)～

4月27日(月)(当日消印可)

願書提出先 〒460 名古屋市中

区中丸の内三丁目一ノ六 愛知県

産業貿易館西館8階(消防試験

研究センター)愛知県支部

その他 受験願書は、消防本

部予防課、消防署各署所及び西

三河事務所にあります。

予備講習会

日時 5月10日(日) 午前9時

場所 消防本部3階講堂

受講料 二千五百円

申込先 消防本部予防課及び

消防署各署所

新規就職者

激励会

商工労政課労政係

☎23-6351

日時 5月10日(日) 午前10時

会場 岡崎商工会議所

対象 62年3月学校卒業の新

規就職者

内容 式典、アトラクション

参加者 全員に記念品を贈呈、

参加者 無料

申込み、問い合わせ先 商工労

政課労政係 23-6351

都築亜矢子さん(中町)の作品



献血にご協力ください



岡崎地区献血推進協議会
事務局 援護助成課援護係 ☎23-6145

〔4月の献血日程〕

日(曜)	時 間	場 所	主 催
4日(土)	午前10時 ~午後3時30分	岡崎公園 花時計 ヤマナカ 羽根カ店	岡崎地区 献血推進協議会
5日(日)	午前10時 ~午後3時30分	竜田公園	
8日(水)	午前10時 ~午後3時	市立岡崎病院	
10日(金)	午前9時 ~午後3時	岡崎市役所	岡崎市役所 職員献血会
11日(土)	午前10時 ~午後3時30分	岡崎公園 花時計	岡崎地区 献血推進協議会
14日(火)	午前9時 ~午後3時	岡崎問屋団地	岡崎問屋団地 献血会
18日(土)	午前10時 ~午後3時30分	セルビ西広場	岡崎地区 献血推進協議会
22日(水)	午前10時 ~午後3時	市立岡崎病院	
25日(土)	午前10時 ~午後3時30分	サンプラザ 稲熊店	
29日(朔)	午前10時 ~午後3時30分	岡崎公園 花時計	岡崎地区 献血推進協議会
5月2日(土)	午前10時 ~午後3時30分	アオイ・プラザ	岡崎地区 献血推進協議会
3日(朔)	午前10時 ~午後3時	岡崎公園 花時計	天理教(岡崎)
5日(朔)	午前10時 ~午後3時30分	東北側 駐車場	岡崎地区 献血推進協議会

岡崎市就学奨励金を支給します

福祉課障害係

☎23-6154

学校教育法に定める盲学校、ろう学校・養護学校に就学する児童又は生徒のみなさんに就学奨励金を支給します。

市内に住所を有する保護者のかたは、次のとおり手続きをしてください。

申請期間 4月1日から
受付場所 福祉課障害係
就学奨励金の額 月額千円
(9月と3月に、各6ヵ月分ずつ)

つ支給)

申請に必要なもの ①児童、生徒の在学証明書 ②奨励金の振込みを希望する金融機関名、名義、口座番号などの確認できるもの(保護者の銀行預金通帳など) ③印鑑

手話講習会

岡崎市社会福祉協議会

☎23-8705

期間 5月9日~7月4日
毎週土曜日 午後7時~9時
場所 連尺学区市民ホーム
募集人員 40名(先着順)
申込方法 往復はがきに①住

市制70周年記念

岡崎山草展

公園緑地課管理係

☎23-6257

期間 4月18日(土)~21日(火)
午前9時~午後7時
場所 竜田公園
なお、4月19日(日)は午前10時から先着200名のかたに、山草の無料配布をいたします。

所 ②氏名 ③年齢 ④電話番号を記入し 〒444 市内朝日町三ノ十七 岡崎市社会福祉協議会ボランティアセンターへお申し込みください。

4月後期の粗大ゴミと使用済み乾電池の収集

清掃センター ☎22-5436

各町できめられた粗大ゴミ持ち寄り場所へ収集日の午前8時30分までに持ち出してください。

収集日	収集町名
16日(木)	美合西本、美合生田東、美合生田西
17日(金)	美合平地西1・2・3区、美合平地中、美合大通
18日(土)	馬頭
20日(月)	美合五本松1・2区、美合平地東、美合日清地区
21日(火)	小美、岡町、保母
22日(水)	梁野、茅原沢、生平、蓬生、古部、切越、須淵、岩戸、才栗、秦梨
23日(木)	竜泉寺、桑谷、宮ノ入、菟川1・2区
24日(金)	大西1・2区、南ヶ丘
25日(土)	竜美ヶ丘三菱社宅、南明大寺5区、竜美ヶ丘1・2区
27日(月)	藤川東部・西部、市場
28日(火)	舞木1・2区、羽栗
30日(木)	山綱2区、本宿町緑、本宿棚田

※ 乾電池は、ビニールなどの透明な袋に入れてお出ください。

お知らせ

春の防犯運動 4月1日～30日

- 車両盗難にご注意を
- 空き巣に、ご用心

岡崎警察署
☎51-5611

申込方法 4月12日(日) 午前
対象者 市内に在住、在勤する
募集人員 30名
受講料 教材費一百万円
指導者 加藤芳富美氏
(岡崎センタービル3階)
場所 中央カルチャーホーム

回数	月日	曜日	作品名
1	4・26	日	手まり
2	5・24	日	大張子
3	5・31	日	〃
4	6・7	日	〃
5	6・14	日	かえる(押絵)

日程(時間は、各回とも午後1時30分～3時30分)

「木目込細工」講習会

中央カルチャーホーム
☎24-4100

対象者 聴覚障害者
申出期間 4月1日～6月30日
※ 数に限りがありますので、ご了承ください。

聴覚障害者のかたに「電話お願ひ手帳」を無料で差しあげます
福祉課障害係
☎23-6154

園	芸	講師	回数	(円)
(盆栽)	中部盆栽組	鈴木 亨	月1回 第3日曜日	6ヵ月分5,400 テキスト代別
日本画	創画会	黒田 年子	月2回 第1・3木曜日	3ヵ月分5,700
書道	日展(社) 友中(社) 評議 石	石書査 小 歩	月4回 毎週金曜日	3ヵ月分8,700 テキスト代別
女性体力づくり	体育指導者	中尾 みつる	月4回 毎週金曜日	3ヵ月分8,400 スポーツ傷害保険別

※ 各教室とも午前10時から

岡崎勤労福祉会館 受講生の募集

岡崎勤労福祉会館
☎53-1151

10時30分から、中央カルチャーホームで受け付けますので、受講料をお持ちのうえ、ご来場ください。受付開始時までに、定員を超えた場合は、抽選で決定します。なお、受付開始以後は、定員になり次第締め切ります。

重度障害者のかたに「タクシー料金」を助成します
福祉課障害係
☎23-6154

重度の心身障害者のかたが、通院や買い物などで外出される際の便宜を図るため、タクシー料金の一部を助成します。
対象者 市内に住所を有し1級又は2級の身体障害者手帳かA判定の療育手帳を所持しているかたで、自動車税、軽自動車税の減免を受けていないかた(ただし、身体障害、精神薄弱、老人、児童などの施設に入所中の場合は、入所直前の住所が市内のかたに限りません)
申請方法 身体障害者手帳又は療育手帳と印鑑をご持参のうえ、福祉課障害係までお申し出ください。
利用方法 市内のタクシーが利用でき、身体障害者手帳又は療育手帳を乗務員に提示し、利用券1枚を渡してください。
助成額 1回の乗車につき中型タクシーの初乗り料金とお迎えのあったときは、回送料金とし、年24枚の利用券をお渡しします。(年度途中で受給資格者

となられたかたは、1ヵ月2枚の割合でお渡しします)
軽自動車税の納期がかわります
市民税課諸税課
☎23-6075

市税条例の改正により、昭和62年度からオートバイ・軽自動車・トラクター・フォークリフトなどに課税される軽自動車税の納期が5月16日から5月31日となります。(昭和62年度の納期限は 5月31日が日曜日ですので6月1日) 昨年まで4月15日頃郵送されていた納税通知書は、5月16日頃お手もとに郵送されます。
軽自動車税の納期変更に伴う車検用納税証明書について(お願ひ)
収納課庶務課 ☎23-6115
昭和62年度に限り4月30日から5月30日までに軽自動車・自動二輪の車検を受けるかたは、昭和61年度の納税通知書に使用できま

せん。
有効期限が昭和62年5月30日の証明書の交付を市役所収納課又は支所で、受けてください。

プリンセスおがさきが 決まりました!



▲左から池田さん、平松さん
山田さん

「観光都市岡崎」を象徴する「さくらの花」にふさわしい、「87プリンセスおがさき」のコンテストが3月15日に、せきれいホールで行われ、池田るみさん20歳(戸崎元町)、平松由香さん20歳(藪田二丁目)、山田祥子さん19歳(山綱町)の三人が選ばれました。

4月からは、いろいろな場所で、皆さんとお会いしたいと思います。よろしくお願ひします。

開通15周年記念

三河湾

スカイライン・フェスティバル

愛知県道路公社

☎(052)961-1621

日時 5月24日(日)

場所 三河湾スカイライン(遠望峰、桑谷両駐車場)

記念行事

- ・記念植樹 午前10時～先着100名
- ・もちつき 午前11時、正午午後1時・2時の4回
- ・宝さがし 午後1時～2時
- ・将棋 午前10時～午後3時
- ・風船釣り 午前11時～
- ・スゴロク 午前10時・午後

1時の2回

・皿投げ 午後1時

・親子工作 午前10時～午後3時(竹馬、凧作りなど)

・大声大会 午前10時～午後3時

・動物ぬいぐるみ 午前10時～午後3時

身体障害者

巡回相談

福祉課障害係

☎23-6154

相談科目

耳鼻咽喉科

整形外科・眼科・

内容 身体障害者手帳交付に

関する医学的判定と補装具相談

日時 4月28日(火) 受付11時

午前10時～正午 診断11時

13時 補装具相談11時

午後3時

場所 福祉の村友愛の家

申込み あらかじめ係へ電話

で予約してください。当日の受け付けはいたしません。

※ 診断は午後になりますので昼食を持参してください。

「ちぎり絵と

リサイクル工芸」

講習会

中央カルチャーホーム

☎24-4100

日時 4月26日(日)、5月10日

(日)(2回) 午前10時～正午

場所 中央カルチャーホーム

(岡崎センタービル3階)

指導者 片岡智江氏

受講料 教材費千二百円

募集人員 30名

対象者 市内に在住、在勤する

申込方法 4月12日(日) 午前

10時30分から、中央カルチャー

ホームで受け付けますので、

受講料をお持ちのうえ、ご来場

ください。受付開始時までに、

定員を超えた場合は、抽選で決

定します。

※ 受付開始以後は、定員にな

り次第締め切ります。

市民交通傷害保険に 加入しましょう

公害交通課庶務係

☎23-6340

お早めに入入手続きを!

今、皆さんが加入されている

市民交通傷害保険は4月30日

満期になります。

今年も引き続き加入受けを

行いますので、家族全員の加入

をお勧めいたします。

保険料 1人四百八十円、た

だし、次のかたは半額です。●

満70歳以上のかた(大正6年5

月2日以前に生れたかた)●生

活保護世帯●身体障害者手帳所

持者●療育手帳所持者●岡崎市

遺児手当受給児

保険金 五千円から最高百万

円までの10区分の保障が受けら

れます。

保険期間 昭和62年5月1日

1昭和63年4月30日

申込み方法 町内会を通じ各

家庭に申込書が配布されます。

加入申込書に保険料を添えて、

各町の総代、市役所公害交通課

又は、もよりの支所へお申し込

みください。幼稚園児、保育園

児については各園でも受け付け

はくごうごう
= 22 - 8955 =

3月16日(月)~5月17日(日)

葵博だよりのテレホンサービスが始まります。

NTT岡崎電報電話局 ☎22-9250

初級者卓球教室

体育協会

☎53-7644

日程 5月1日~7月17日

9月4日~12月11日(毎週金曜日 午前10時~正午)

参加資格 市内在住のかた

募集人員 50名

参加料 一万三千円(傷害保険料を含む)

場所 岡崎市体育館

申込方法 往復はがきに、住所、氏名、年齢、性別、電話番号を明記して、〒444 市内六名本町七番地 岡崎市体育協会卓球教室係あてお申し込みください。

申込期限 4月20日(月)

問い合わせ先 神谷新三(☎52-9417)

岡多線が

愛知環状鉄道に

生まれ変わります

企画課企画係

☎23-6030

広がる夢をつないで走る愛知環状鉄道の電車の色、デザインと会社の社章を募集します。

募集要領

電車の色・デザイン

応募資格 市内の小・中学生

(小学生は五・六年生に限る)

応募方法 各学校に用意してある応募用紙に記入してください。

社章

応募資格 市内在住又は通勤・通学をしているかた

応募方法 応募用紙1枚に1作として、社章の意味をかいてください。(応募用紙は、県民サービスコーナーにあります)

締切り 4月30日

※ 優秀作品には、賞状と副賞を贈ります。

老人住宅

整備資金の

貸し付け

福祉課老人係

☎23-6147

お年寄りの専用居室、浴室などを増築、改築又は改造(新築は対象外)するために必要な資金をお貸しします。

貸付申請のできるかた

・市内に住所を有し、建築後1年を経過している家屋にお住まいのかた

・60歳以上のかたと同居しているか、あるいは工事完了後1ヵ月以内に同居できるかた

返済できる見込みのあるかた

・過去にこの資金の貸し付けを受けたことのないかた

※ 以上の条件の全てにあてはまるかた

対象になる工事 貸し付け決定時から3ヵ月以内に着手でき、1年以内に完了可能な工事

貸付限度額 二百万円

利率 年3パーセント

返済期間 10年以内

返済方法 半年ごとの元利均等払い

連帯保証人 2名(県内に引き続き6ヵ月以上住所を有し、相当の資産又は収入があり独立の生計を営んでいるかた)

申請の受付 4月1日から30日までに(福祉課老人係へ)

ご寄付・ご寄贈を
ありがとうございました
(敬称略)

- ▼武田機工(株)▼(株)青木建設名古屋支店▼(株)川瀬電気工業所▼三士会▼(株)トヨタ冠婚葬祭互助会
- 岡崎高砂殿▼岡崎女子短期大学第21回大学祭実行委員会▼島坂保育園母の会▼竜谷学区諸団体後援会▼大樹寺保育園母の会▼(株)中部善意銀行▼61年度葵中学校創立40周年記念事業実行委員

岡崎市の人口

昭和62年3月1日現在

男	144,185人	250人増
女	146,176人	165人増
計	290,361人	415人増
世帯数	87,504世帯	144世帯増



- 会▼鈴木祐男▼61年度竜海中学校PTA▼梅園学区子ども会育成者連絡協議会▼岡崎中央ライオンズクラブ▼61年度三島小学校PTA▼61年度矢作北中学校卒業生保護者会▼伊奈峰一▼筒井弘▼61年度福岡中学校PTA▼61年度福岡中学校卒業生保護者一同▼61年度甲山中学校卒業生保護者▼岡崎リトルシニア野球協会▼玄々齋宗室顕彰会▼飯田木材(株)▼日本国土開発(株)名古屋支店▼(株)大本組名古屋支店
- 社会福祉協議会善意銀行
- ▼石井修平▼中根隆司▼岡崎工業高等学校▼中部サンクリーン
- ▼岡崎市斎場

楽しさギッシリ! わくわくドキドキ 毎日愉快的な遊トピア。



この春、岡崎は夢と感動の道トピア
愉快なイベントや多彩なショーがギッシリです。
ゆめなイベントや多彩なショーがギッシリです。
ゆめなイベントや多彩なショーがギッシリです。
ゆめなイベントや多彩なショーがギッシリです。

豪華イベントのご案内

4月

1	水	12:30	NHKおかあさんといっしょ にこにこぶんショー ●出演 じゃじゃまる・びっころ・ぼろり
2	木	14:00	CBC公開録音 天才クイズ 斉藤ゆう子 ●司会 ●ゲスト
3	金	14:30	ゆかりのまち伝統芸能 一挙ケ崎市一
4	土	15:30	CBC公開録音 歌で見えますノ葵博 ●ゲスト 芳本美代子・山瀬まみ・酒井法子他
5	日	10:00	親善都市・ゆかりのまち伝統芸能 一石垣市・長野県白田町一
		11:30	F M愛知公開録音 サウンド・オン・セレクション ●出演 ●ゲスト 森祐子 ケント・デリカット他
6	月	1日6 バンド	愛知県下10数大学によるバンド演奏 ミュージックフェスティバル'87
7	火		
8	水		●ゲスト ザ・グッバイ(4/8)
9	木		
10	金	13:00	健康フェスティバル ●出演 エアロビクス・ジャズダンスエクササイズ 他
11	土	11:00	伝統芸能特集①
12	日	13:00	東海テレビ公開録音 決定ノカラオケ花のグランプリ ●司会 ●ゲスト ●審査委員長 三遊亭楽太郎 小林幸子 中村泰士
13	月	10:30	岡崎市民フェスティバル
14	火		AOIイベント
15	水	13:00	落語 漫才 ●出演 ●出演 三遊亭円丈 伊藤かおる・涙 恋笑隊
16	木	13:00	東海ラジオ生中継 ぶっつけワイド ●司会 ●ゲスト 松原敬生・蟹江篤子 ●ゲスト 日野美歌・葵司朗・原田悠里
17	金	11:00	伝統芸能特集②
18	土	11:00	伝統芸能特集③
19	日	13:00	NTT子供コミュニケーション サミット ●ゲスト 綱浜直子 他

20	月	13:00	CBCラジオ 花のコンパニオン のどくらべPR合戦
21	火	10:30	岡崎市民フェスティバル
22	水	11:00	民謡のつどい ●出演 伊藤清光 他
23	木	10:30	OKAZAKIジュニアコンサート
24	金	13:00	東海ラジオ公開録音 ボナンザラベル 面白バラエティー 懐かしのグループサウンズ コンサート ●出演 ワイルドワンズ AOIイベント
25	土	13:00	
26	日		
27	月	13:00	太鼓フェスティバル
28	火	13:00	正調岡崎五万石コンクール
29	水	10:30	中部電力 ラプリーズpringショー ●ゲスト 宮崎萬純&スクールメイツ ラテンミュージックショー ●出演 トリオロス・チカノス
30	木	13:00	18:00 興映画劇場 ペンギンズ♥メモリー(幸福物語)

5月

1	金	13:00	名古屋テレビ 夢いろファンタジー(5/1,5/2)
		18:00	興映画劇場 生徒諸君ノ(主演:小泉今日子)
2	土	17:00	ジャズスペシャルナイト 渡辺香津美MOB O-III ●ゲスト 向井滋春・梅津和時
3	日	13:00	CBC公開録音 斎藤子のときめきコンサート 三菱ドライブング・ポップス ●出演 河合奈保子 夏木陽介VS篠塚建次郎の バリ・ダカールラリートーク他
		18:00	

4	月	10:00	コロコロ 東海ファミコンチャンプ大会 (準決勝ノ)
		14:00	あおいジャズイン ●出演 藤村浩とインターナショナルデキシーカンパニー 他6バンド
5	火	10:00	コロコロ 東海ファミコンチャンプ大会 ●ゲスト 高橋名人 (決勝大会)
		14:00	東邦ガス ギネスに挑戦 ●総合司会 ●ゲスト おぼん・こぼん 石野陽子
6	水	11:00	民謡お国めぐり ●出演 内藤千賀弘 他
7	木	10:30	岡崎市民フェスティバル
8	金		AOIイベント
9	土	11:00	伝統芸能特集④
10	日	11:00	春の交通安全フェスティバル ●協力 トヨタグループ
11	月		AOIイベント
12	火		AOIイベント
13	水	11:00	全国祝歌シリーズ ●出演 山崎定道・中村優利 他
14	木		AOIイベント
15	金	13:00	ジャズスペシャルI 坂田明カルテット・佐藤彦彦トリオ ●ゲスト 宮沢昭・峰厚介・伊藤君子
16	土	14:00	ジャズスペシャルII 阿川泰子・宮沢昭オールスターズ
17	日	15:00	名鉄グループ ファイナルイベント

いままへ 三つあひ、見せ、顔
葵博岡崎'87
1987年3月21日(祝)〜5月7日(日)

内容は予告なしに変更する場合があります

岡崎市制70周年記念事業実行委員会 ☎23-6170・6270