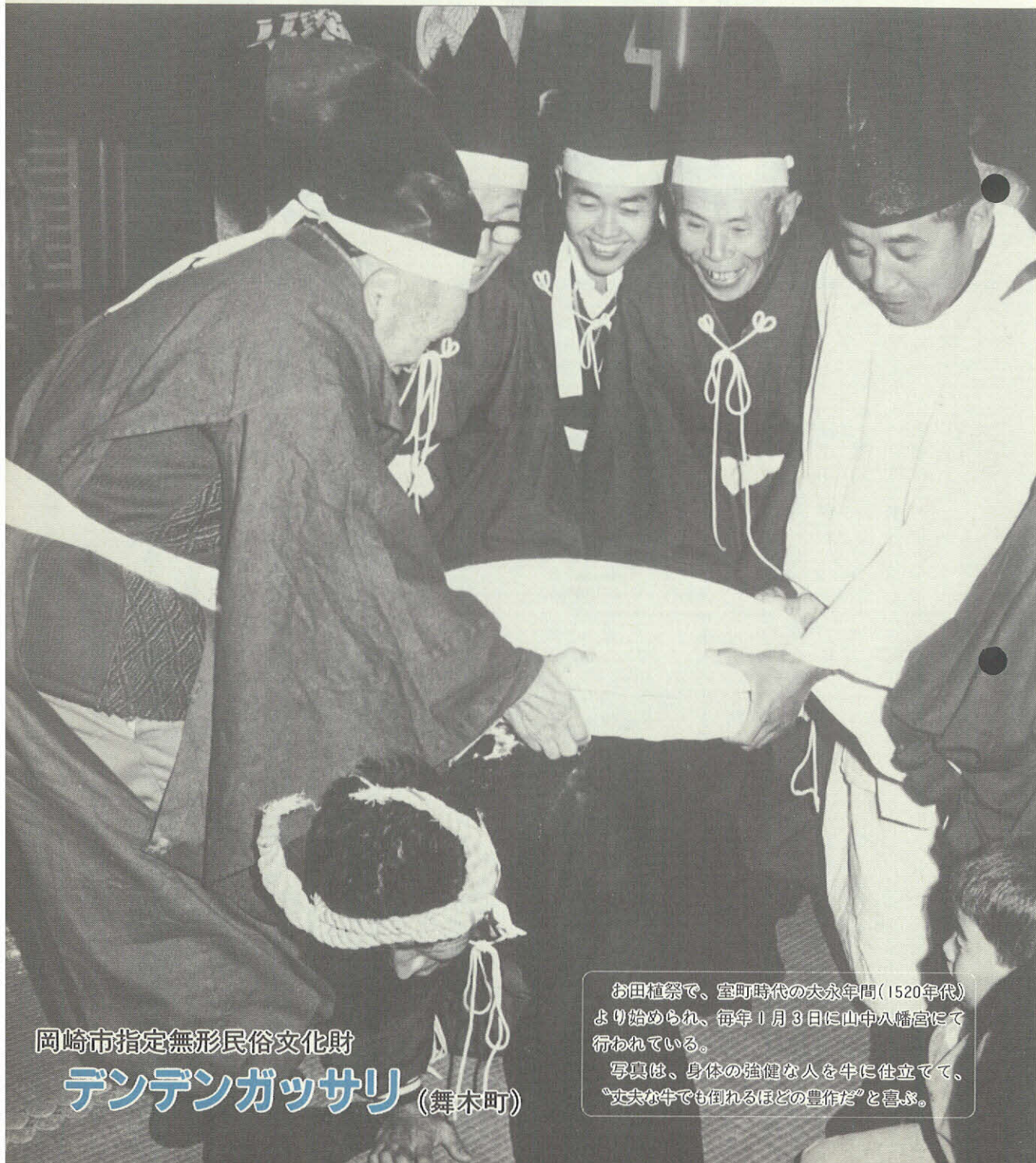


# おかざき

'81 1月 15日  
No. 440



岡崎市指定無形民俗文化財

**デンデンガツサリ** (舞木町)

お田植祭で、室町時代の大永年間(1520年代)より始められ、毎年1月3日に山中八幡宮にて行われている。

写真は、身体の強健な人を牛に仕立てて、「丈夫な牛でも倒れるほどの豊作だ」と喜ぶ。

# 12月定例市議会

## 補正予算・条例

12月定例市議会は、12月10日開会し、会期を25日までの16日間と決定し、20人の議員一般質問者により、市政全般について活発な質問・応答が行われた後、市長提出27件と議員提出8件の議案を慎重審議のうえ可決し、閉会しました。

### 補正予算の あらまし

十二月定例会で議決された補正予算は、一般会計十八億八千六百八十六万八千円、特別会計二十二億六千八百一十五万五千円の追加と、企業会計七億二百四十万四千円の減額で、これにより本年度予算総額は七百七十三億三千九百九十九万六千円となりました。補正予算の主なものは、次のとおりです。

#### 〈一般会計〉

**（総務費）** 県道岡崎設楽線の拡幅にともなう河合連絡所のとりこわし工事費のほか事務改善による機械備品の購入費など一億二千余万円

**（民生費）** 寄附金による福祉基金積立金、生活保護世帯への歳末慰问品購入費のほか、八月から支給額の引き上げによる福祉手当、また、身体障害者、生活保護世帯、精神薄弱者および老人の施設入所者への歳末慰问金など七千余万円

**（衛生費）** 麻しん予防接種の人員増加にともなう委託料など一千五百余万円

**（農林業費）** 土地改良補助金等のほか緊急農地等防災事業費の追加による経費など二千九百余万円

**（商工費）** 岡崎公園内に建設中の家康館建設事業費の一部五十六年度への繰下げにともなう減額など三千四百余万円

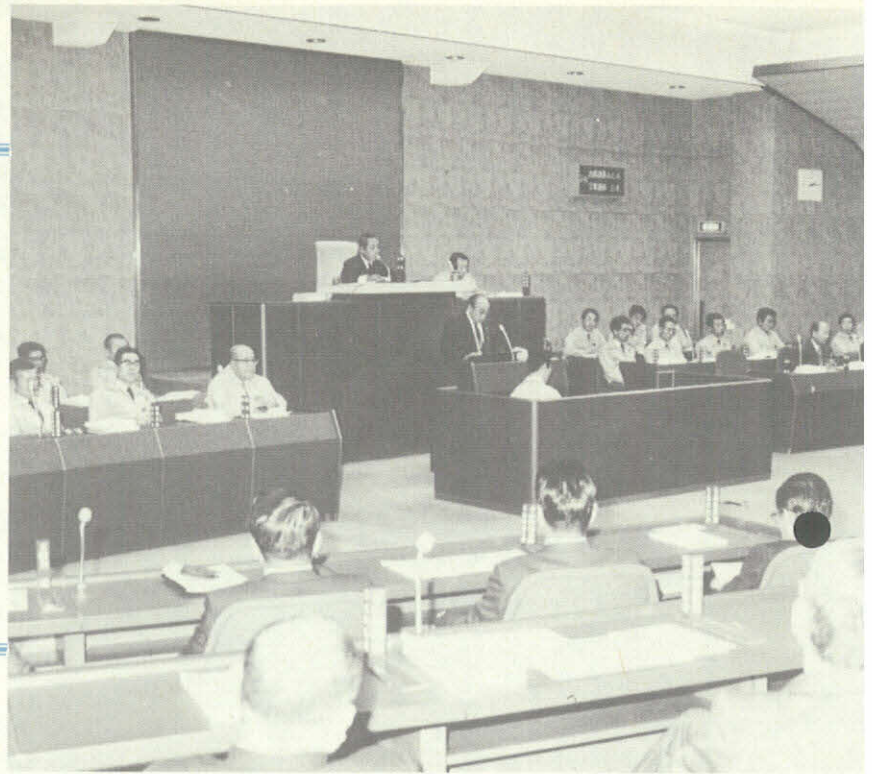
**（土木費）** 国庫補助金の確定による公園整備、駅西土地地区画整理、道路新設改良、都市下水道整備事業費などの減額分五億七千八百余万円

**（教育費）** 私立幼稚園就園奨励費補助金、小中学校プレハブ教室の移設費、小中学校児童、生徒、学級数等の増加にともなう備品購入費、未給水地区における校舎、屋内運動場、プール建設による水源調査に要する経費、国庫補助採択にともなう真宮遺跡整備費、指定文化財管理費補助金、羽根学区公民館建設用地取得費のほか、寄附金による小中学校図書購入費など二億六千余万円

**（災害復旧費）** 台風十九号による道路、河川の国庫補助災害復旧事業費一千百余万円

**（諸支出金）** 旧森永製菓岡崎工場跡地の購入費十九億六千余万円

なお、補正額で各会計に共通する経費として、国家公務員の人事院勧告に準じた一般職等の給与改定によ



一般会計  
特別会計  
企業会計  
条例

る所要経費のほか、電気・ガス料金の改定にともなう不足額を計上しております。

以上の補正額に対する歳入は、市税、地方交付税、寄附金、諸収入、市債等でまかなっております。

〔特別会計・企業会計〕

下水道会計では、補助対象事業および起債対象事業の追加による所要経費、競艇事業会計では、売上げ増加による運営所要経費、農業共済事業会計では、果樹共済金など。また、病院事業会計では、救命救急センター建設費の一部五十六年度への継続事業に組替措置のほか医薬品購入費などの追加、水道事業会計では、給水収益等の見込みにともなう事業費の調整措置など各会計ともそれぞれ所要経費を補正計上しています。

成立した条例

十二月定例会で次の条例が成立しました。

- 岡崎市市税条例の改正
  - 長期譲渡所得の課税の特例について、昭和五十六年度以後、

四千万円を基準に総合課税により課税することとし、短期譲渡所得と同様に適用期限の定めを廃止する。

- 納期前納付の報奨金の計算の基礎となる税額は、一の納期につき十万円を限度とする。

● 岡崎市国民宿舎桑谷山荘条例の改正

昭和五十六年四月一日以後に利用する国民宿舎桑谷山荘の使用料を引上げ。

● 岡崎市市営住宅条例の改正

市営住宅（五十五年仁木荘・五十五年萱林荘・五十五年福岡荘）八十戸を設置。使用開始は、昭和五十六年三月一日。くわしいことは、市政だより五ページをご覧ください。

● 岡崎市立学校設置条例の改正

東大友町字筆屋四十三番地一に中学校「岡崎市立矢作北中学校」を設置。使用開始は、昭和五十六年四月一日。

● このほか次の条例

- ▼ 岡崎市監査委員に関する条例の改正
- ▼ 岡崎市職員の給与に関する条例の改正
- ▼ 岡崎市立公民館条例の改正

岡崎市の未来をにう

# 新成人 おめでとう

「成人の日」は、国民の祝日で、おとなになったことを自覚し、自ら生き抜こうとする成年を祝い励ます日です。

「おとな」になったということとは、満二十歳になった人のことですが、一月十五日の成人の日は、岡崎市では昭和三十五年四月二日から、三十六年四月一日までに生まれたかたを祝福するものです。

民法第三条に「満二十年ヲ以テ成年トス」と定めており、法律上独立の社会人としての地位が与えられることとなります。

二十歳になったときから、選挙権が与えられます。これによって国政、あるいは都道府県や市町村の地方政治に参加する機会が与えられるわけ



です。また国民年金への加入資格ができ、他の年金に加入していない人は、みな国民年金へ加入手続きをしましょう。

財産関係、身分関係などのすべてにわたって、未成年者の場合に与えられていた法律上の保護も、成年者に対してはその保護は取り去られ、独立の社会人として自らの判断と責任において行動することが要求されることとなります。

新しい「船出」にあたって、新成人となられたみなさんには、厳しい現実の社会において、社会人としての基本的な教養を身につけ、責任ある行動をとるよう心がけ、無限の可能性に挑む勇氣を持ち、着実に人生を歩いていただきたいものです。

## 貴重な文化財を 災害から守りましょう



1月26日は文化財防火デー

消防本部予防課 ☎21-5151

### ●立入検査

一月二十三日(金)

午前：妙壽寺、岡崎城、明願寺

午後：真福寺、信光明寺、大樹寺

一月二十四日(土)

午前：土呂八幡宮、上地八幡宮、

六所神社

一月二十六日(月)

午前：滝山寺、滝山東照宮、伊賀

八幡宮

### ●消防訓練

日時 一月二十五日(日)

午前八時～十時

場所 伊賀八幡宮(伊賀町)

土呂八幡宮(福岡町)

訓練場所付近は、消防車がサイレンを鳴らして走りますので、火災と間違えないようお願いいたします。

なお、雨天の場合は二月一日(日)同時刻に実施します。

## 第一回消防設備士 講習が開かれます

受講の日時・場所は、2月12日

～13日(豊田市内)、2月16日～27

日(名古屋市内)。受講申請書の受付は、

1月20日～21日：県庁西庁舎1階ロビー。

お問合せ先は消防本部予防課

(☎21-5151)です。

### ●注意事項

岡崎市は、文化財を火災・地震その他諸災害から守るために、防火デーを中心に諸行事を行います。皆さんも次のことにご留意をいただき、文化財の保護にご協力ください。

文化財付近でのたき火や、喫煙はやめましょう。

文化財付近での子供の火遊びに注意しましょう。

文化財へ浮浪者が侵入しないよう、お互いに注意しましょう。

文化財で火災等、災害が発生したとき、付近の人々は災害防止に協力しましょう。

# 市営住宅入居者募集

## 仁木荘・萱林荘・福岡荘

住宅課管理係 ☎ 23-6061-0020

昭和五十五年度建設の市営住宅仁木荘、萱林荘及び福岡荘の入居者を次のとおり募集します。

**申込用紙の交付** 一月十二日～二十九日まで住宅課及び各支所でお渡しします。

**申込受付** 一月二十六日～二十九日まで住宅課で受け付けます。

**申込資格** ①現に同居し、又は同居しようとする親族（内縁関係にあるかた及び婚約者を含む）があること。②公営住宅法で定める収入基準に該当していること。③現に住宅に困窮していることが明らかでないこと。

**収入基準** 申込者及び家族で収入のあるかた全員の総収入金額を対象として計算し、次のように区分されます。

- 【公営住宅法による収入基準】
- ▼第一種住宅 所得月額五万五千円を超え、九万五千円以下
- ▼第二種住宅 所得月額五万五千円

以下  
**申込方法** 申込みは、一世帯一住宅とし、次の書類をご提出ください。

- ①市営住宅入居申込書
- ②収入の書類
- ③特別控除対象者がいる場合は、それを証する書類
- ④外国人にあっては、外国人登録済証明書

**選考及び決定** 市営住宅入居申込書の内容及び実態調査に基づいて有資格者を選考し、次の日時・場所で開催抽選を行い、入居順位を決定します。  
**日時** 二月十日 午前九時三十分  
**場所** 市役所六階大会議室  
**資格の喪失** 当せんされたかたでも次の場合には失格となります。

- ①書類の審査又は実態調査等の結果、事実と相違していたとき
  - ②不正の入居をしようとするのがわかったとき
  - ③確実な連帯保証人（二名）のないかた
- 申込みについてのくわしいことは、住宅課管理係へお問合せください。

所在地	団地名	種別 構造	規格			募集 戸数 (戸)	家賃 敷金	入居 予定日
			面積 (平方メートル)	室数	その他			
若松町	萱林 団地	第2種 中層耐火 構造 5階建 3DK	64.41	6畳 板間 (4.5畳) 台所 (6畳)	玄関 洗面 脱衣室 洗濯機 押入れ 浴室 トイレ	18	1階 22,700円 2階 22,900円 3階 22,700円 4階 22,500円 5階 22,300円	昭和56年 3月1日
仁木町	仁木 団地	第1種 中層耐火 構造 5階建 3DK	64.41	6畳 板間 (4.5畳) 台所 (6畳)	玄関 洗面 脱衣室 洗濯機 押入れ 浴室 トイレ	21	1階 25,000円 2階 25,200円 3階 25,000円 4階 24,800円 5階 24,600円	昭和56年 3月1日
福岡町	福岡 荘	第1種 中層耐火 構造 5階建 3DK	68.11	6畳 板間 (6畳) 台所 (6畳)	玄関 洗面 脱衣室 洗濯機 押入れ 浴室 トイレ	22	1階 27,600円 2階 27,800円 3階 27,600円 4階 27,400円 5階 27,200円	昭和56年 3月1日

萱林団地



仁木団地



福岡荘



(家賃の他、汚水処理費又は共同の費用に充てるため電気料及び水道料等の共益費が必要です)

# 新しい民生・児童委員と 担当区域がきまりました

福祉課庶務係 ☎23 6155

三年ごとの一斉改選により、十二月一日づけで新しく委嘱された民生・児童委員と担当される区域は、次のとおりです。

生活のこと、子供のこと、心配ごとなどありましたらお気軽にご相談ください。

●根石地区 岸田愛子(東欠) 鈴木幸子(西欠) 渡辺寅(元欠) 11組・10組・16組・17組・20組) 中嶋章善(栄町) 宇野美代子(根石) 足立英雄(朝日) 牧野嘉一(若宮) 荒川孝平(両町) 池田恒子(東中) 若見君枝(上中) 伊藤文雄(中天神) 小原力(中大門) 近藤芙美子(中4丁目) 大浦幸子(中5丁目・中本) 井畑トヨ子(中7丁目) 石原富三郎(小呂・南小呂) ●梅園地区 内藤アキ(久右エ門・梅園1丁目) 大久保清松(梅園2丁目・3丁目) へモタン通東) 磯貝茂(梅園3丁目) へモタン通西)・門前) 服部善吉(伝馬通1・2・3丁目)

織田平(伝馬通4・5丁目・十王) 大須賀義雄(西中・東曙曙1丁目) 宇佐美元裕(花崗・西梅園) 鬼頭市郎(亀井・籠田) 板倉とき(東六供北・東六供) 近藤ふじ(六供新・三葉台) 中嶋圭一(稲熊1区) 稲葉たづ(稲熊2区) 永見栄(稲熊3区) へ3へ5丁目) 清岡伸子(稲熊3区) へ6へ8丁目) 向畑) 中根清一(稲熊3区) 赤松)・箱柳) 杉浦源一(祐金・六地藏) ●三島地区 倉梯純雄(蒼生・島・唐沢) 戸松勝男(上明大寺・宮前) 伊子田諦巖(東明大寺東・東明大寺南) へ8へ11組) 伊藤せつ子(東明大寺南) へ1へ7組・12へ14組) 小島太臣(東明大寺北) 榊原万喜子(宮東) 坂田カネオ(山ノ手) 山本隆信(吹矢町) 伊奈嘉助(明大寺本) 今井幸子(西明大寺1区) 富山紫峰(西明大寺2区) 池田芳俊(西明大寺3区) 長坂末雄(南明大寺3・4区) 加藤保夫(学枝東) 沢田緑(竜美ヶ丘1・2区) 大場久子(竜美ヶ丘)

村下敏事(三菱社宅) ●六名地区 加納国子(南明大寺) 酒井文子(南明大寺1・2区) 鈴木秀雄(久後崎1区) 今井秀男(久後崎2区) 明大寺本第1町内会) 浅井八千代(上六名1区) 2区) へ4へ10組) 大村正彦(上六名3丁目) 平岩藏(上六名2区) へ2・3組) 3区) へ1へ4組) 大河内清(六名2・3丁目) 高村美子(六名1丁目) 真宮町) 加藤茂(六名本町) 天野ヒサエ(上六名4丁目) 三崎) 鋤柄絹子(六名東・向山) 鈴木郁子(六名新) 加藤敏雄(天白・六名南1・2丁目) 岡本ツヤ子(江口1・2・3丁目) 片岡みつ(明大寺葵) ●連尺地区 上田重彦(八幡) 木全一枝(本町通・連尺通・康生通東) 柘植保(材木1・2・3丁目) 倉橋利男(魚) 島田武雄(西魚・田) 都築歌子(板屋) 名鉄以北) 太田民江(板屋) 名鉄以南) 中岡崎) 成田鉦一(八帖北) 上原なみ江(八帖) 吉見東吾(康生通西) 浅井久栄(康生)

今井好子(南康生) 河合登美(城北・末広) ●広幡地区 鈴木昭(伊賀北1・2区) 伊賀新(広幡学区地域) 加藤智恵子(伊賀北3・5区) 鈴木義男(伊賀北6・8区) 錦町) 鈴木鉦平(福寿) 堺幸一郎(元能見南) 石川時育(元能見中) 近藤美智子(元能見北) 栗田徳治(葵) 中能見北) 栗田徳治(葵) 中根きよ(柿田) 広幡) 加藤義雄(日名北・西) 峯沢利治(日名本・南) 森田清彦(ユニチカ地区) 日名中) 西山捨雄(松本) 伊藤三代子(井田新・井田西・井田南) ●愛宕地区 外村サタ(西六供東・北) 深津よ志子(西六供西・南) 山本清式(六供本) 野村善弘(能見東1丁目) 東能見) 谷庄市(能見北・中) 後藤清(伊賀南1・4区) 平野久雄(伊賀南5・7区) 伊藤ふ志(伊賀南6区) 加藤義金(伊賀南8・9区) ●井田地区 中根康夫(井田1区) 豊田満き子(井田2・6区) 宮田薫(井田3区) 井上せつ子(井田4区) 大島秀三郎(井田5区) 足立栄(井田7区) 加納和明(井田8区) 鈴木昭二(井田9区) 大橋光鑽(井田10区) 出原武(井田11区) 飯島としる(伊賀新) 井田学区地域) 石神) 鈴木鉦一

(稲熊4区) 中根政雄(真伝) ●羽根地区 山中幸一(戸崎新) 高田明(戸崎2区) 戸崎元・戸崎日清) 齊藤和子(戸崎4区) 矢嶋麗子(戸崎5区) 谷川金作(戸崎6区) 小嶋重明(南明大寺5区) 倉田月子(羽根東山1区) 鑑広志子(羽根東山4区) 野沢重二(羽根東山2・3区) 北繁信(陣場) 市川はるゑ(羽根北1・2区) 中田) 中山志満子(羽根北3区) 鳥居志三(羽根東) 島田鼎(柱曙1・5・6区) 大竹登美子(柱曙3区) 村松すみ子(柱曙2・4区) 土田博(柱東本・柱東) 後藤レイ子(不吹) ●岡崎地区 小玉たみ(羽根西) 羽根西新) 小田昭二(柱郷北・柱郷東) 浅井くに(柱郷南・柱郷西) 小林重雄(柱郷南) 酒井秋藏(針崎郷) 光田武子(針崎東) 針崎日清) 内田栄(若松) 白川和子(東若松) 橋本勝海(若松栄1・2丁目) 栗木満智子(若松栄3・4丁目) 井上金二(若松新) ●男川地区 香村みちよ(大平東) 大平下) 神谷昇伍郎(大平上) 高木敏一(大平西) 洞街道西) 浅井てる子(大平西) 洞街道東) 本多美津子(大平辻中) 中村和美(南ヶ丘) 佐々木淳正(大西1区)

渡辺恵美子(大西2区)奥長入

・長入・棚田・揚枝) 柴田

由紀子(大西2区)広表・神殿

・二夕又) 柴田薫(丸山)

大須賀清次郎(小美) 山田治

夫(高隆寺・洞町)白羽根団地

・長沼・宮の腰・細田・田面)

石原光男(洞町)前記以外)

●美合地区 山川利雄(美合東

本) 栗田悦子(美合西本)1

5組・9組16組) 石川民

子(美合西本)6組・8組・17

22組) 平岩幸子(美合生田

東) 太田善夫(美合生田西)

牧幸子(岡)神馬崎を除く)

小林佐和(岡2区)神馬崎)

青山正治(保母) 牧野博(美

合平地西1・2区) 清田仲吉

(美合平地西3区) 田母神千

枝(美合平地中) 久嶋和子(美

合平地東)地蔵野) 中田卓

三(美合平地東)三ノ久保・平

地荘) 山本忠次(馬頭) 近

田秀子(馬頭)区画整理内)

山内旭(美合日清地区) 齊藤

重人(美合五本松1・2区)

●福岡地区 金沢正一(福岡市

場・仲町) 村雲志(清水

八・村屋) 鈴木あや子(西

三浦寿美(高田・高須) 平野

信一(永井・萱園) 早川博(上

地1・3区) 鈴木陽伝(清水

22組・29組)・上地2区・6区

(3組) 成瀬保治(上地4

区・6区(3組以外) 吉見

功敬(上地5区)

●竜谷地区 太田九郎(竜泉寺

郷土・柄栗・川原) 近藤

一郎(竜泉寺)新田・尻尻・後

山) 山本昭平(桑谷)河原

山側) 浅井智登美(桑谷

上ノ切・浜井場・中村・平地

市営住宅)

●藤川地区 佐野三男(藤川西

部) 野村一正(藤川東部)

大須賀と(藤川市場) 熱田

艶子(菘川1・2区)

●山中地区 左右田是(舞木)国

道南側) 村瀬栄(舞木)国

道北側)幸田街道西) 小林

みや(舞木)国道北側)幸田街

道東) 黒太鼎(羽栗) 高

橋尚治(山綱1・2区) 酒井

たづ(池金)

●本宿地区 小早川秀夫(本宿

西・本宿栄)1組・6組) 村

松千栖子(本宿栄)7組・9組

・本宿中)4・5組) 鈴木

清(本宿東・本宿中)1・3

組) 原田道夫(鉢地) 太

田保男(上衣文) 柴田守平

(大幡・鶴巢) 桜井訓(本宿

棚田) 塚崎トミ(本宿緑)

●河合地区 倉橋昭義(須湖・

岩戸) 島義教(才栗) 川澄

勝美(秦梨) 畔柳武雄(築野

・茅原沢) 鈴木政一(生平)

宇津野政治郎(蓬生・古部・切

越) 津天神) 加藤健市(仁木)

●常磐地区 中根十一郎(滝)

福井菅美子(滝新1区) 平岩

美美子(滝新2区) 畔柳清(米

河内) 中根きよ子(安戸・小

丸・蔵次) 柴田武雄(大柳)

河合勲(大井野・岩中) 加藤

康富(田口・板田)

●岩津地区 古沢多満司(鴨田

1区) 田沢常男(鴨田南・鴨

田2区) 大山兵三郎(鴨田3

区) 加藤勉三(鴨田4・5区)

奥平繁俊(鴨田6区) 三浦源

吉(鴨田7区) 浅井太郎(鴨

田8区) 粥川五重(鴨田9区)

内田久納(井ノ口・井ノ口新・

寿) 市川千世枝(大樹寺1・

2・3丁目) 中村治徳(上里

1・3丁目) 藪田1・2丁目)

酒井勝(大門1・2・5丁目)

鈴木廣市(大門3・4丁目)

清水テル子(百々1区・百々西

町) 木下常男(百々2区)

竹内千代(百々3区) 大河原

嘉六(堂前町・河原町・青木町)

柏原陸平(松橋) 内田喜久治

(東阿知和・西阿知和) 浅井

幸雄(東蔵前南・西蔵前) 柴

田ヨシエ(真福寺) 岡田明(恵

田・丹坂・駒立) 岸正信(岩

津・生平・川畔・檀の上・車塚

・新城・西坂(岩津天神を除く)

・於御所)・ハツ木) 山口暉

男(岩津)東山・申堂・市場)

・東蔵前北) 柴田キミ子(岩

津天神) 加藤健市(仁木)

竹内鎌一(仁木団地・仁木川越)

市川清(奥山田・北斗台)4

7区) 松野ひさゑ(北斗台

1・3区)8・11区) 児

玉喜八郎(細川)1・2・10・

11区) 長坂一二(細川)3

4・5区) 大水甚朗(細川)6

・7・8・9区) 大野賢一

(桑原・宮石・川向) 清水一

郎(奥殿・日影・渡通津)

●矢作地区 黒柳賢次(矢作1

区・渡上)日吉) 寺田マサ

エ(矢作2区) 岩月保子(矢

作3区)国道北側) 佐野む

め(矢作3区)国道南側)名鉄

線北側) 都築義子(矢作3

区)名鉄線南側) 大村実(矢

作4区)国道北側) 西岡豊

子(矢作4区)国道南側)

稲垣寿三郎(矢作5区)1・6

組) 細井千太江(矢作5区

7・13組) 尾崎みつ(矢

作5区)14・18組) 中根三

二(暮戸・北本郷) 岩月武男

(中園) 杉山勝(触越)川端

・触越)ニチカ) 結城三春(触

越)本郷) 杉坂正治(森越)

矢田兼一(北野)6・9・10

2・12・13・11・13・2組)

竹内鉦一郎(北野)1・5・10

1・11・14組) 岩附金一

(橋目本) 伊奈鎮雄(橋目中

・小針)西) 石川定義(東

大友) 高橋ハル(西大友)

沢田ひで(小針) 中根錦治(宇

頭1・4区) 小林江美(宇頭

5・8区) 竹内徹(宇頭6・

7区) 上田脩一(西本郷)和

志山・山下を除く) 鈴木ミ

チエ(西本郷)和志山・山下)

本多良幸(東本郷・新堀・富永

山田蔵)筒針) 小野田善一(渡

上)日吉を除く) 三井房雄

(渡下・東牧内・肥後原団地)

大久保登美枝(上佐々木・下佐

々木・石工団地) 稲垣精一(島

坂・昭和) 丹羽正幸(大和)1

6組) 梶原テツ子(大和

7・10組) 大塚とし子(東

レ社宅)

●六ツ美地区 畔柳栄一(上和

田・城南) 福岡陽子(上和田

団地) 渡辺芳久(宮地・法性

寺) 金山久子(野畑)下和田)

石川蔵(井内) 真杉登(牧御

堂)中之郷) 松下義明(中之

郷団地) 兵藤誠(赤浜) 杉

崎美枝子(土井) 三輪虎之助

(土井団地) 松井俊明(上青

野) 大竹ナツエ(在家)坂左

右) 宮本憲二(下青野)本郷)

鳥居昇平(高橋)上合欽木)下

合欽木) 鈴木ヌイ子(福桶)

上三ツ木)下三ツ木) 村山一

枝(中島上側)安藤) 河島武

雄(中島八幡)新町) 阿部久

屋敷) 野々山光男(正名)定

国)中村)国正)

# 水道の冬じたくをしよう

気温がマイナス4度C以下になると水道の水が凍ったり、水道管が破裂したりします。

寒波による緊急修繕体制は、水道局と市指定工事店が協力してあたりますが、破裂が多発した場合には申込みがあってもすぐ修繕に行けないこともありまして、水道管がむき出しになっているので、風当たりの強いところは、各家庭で早めに保温して破裂を未然に防ぐよう心がけてください。

## ●水道管の凍結を防ぐには

水道管やじょう口の部分に、古毛布や、なわ、こも等の保温材を巻きつけて、その上からビニールなどで保温材がぬれないようにします。

## ●水道管が凍結したときは

凍結部分にタオルをかぶせ熱湯を徐々にかけて温めます。直接かけると破裂することがありますから注意してください。

万一、水道管が破裂したと

きは、屋外のメーターボックスの中にある甲止水栓のハンドルを右に回し、水を止めてから最寄りの水道工事店へ修繕の申込みをしてください。



## 天然ガスへの 転換が 終わりました

昨年8月から行われていた市内の天然ガスへの転換作業は、昨年12月24日をもって終了しました。万一、出し忘れ等で未調整のガス機器がありましたら、そのままお使いになると危険ですから、必ずガス会社へ申し出るようにしましょう。  
また、今後都市ガス用のガス器具をお求めになる場合は、都市ガス用13A（天然ガス用）と指定してお求めください。

## 市史編さん周囲(三)

### 謁播神社と物部氏

古代の人々の生活と神社との関係は深かった。村々の神社の祭礼が四季の節目を告げ知らせた。こうした点を古代国家は見逃すことなく、どうにかして支配の体系に取りこもうと努めた。そのひとつに全国の神社を選別した上で序列づける試みがあった。古代国家が選別した神社は



謁播神社

重要な地である。ここで問題にする謁播神社は、かつてこの欄で紹介した史料にみえる「鴨田郷厚石里」に鎮座する神社とみてまず誤りないと思える。当時の人々が「アツイワ」と訓んだか「アツワ」と訓んだかは定めがたいが、地名に由来する神社名と考えられる。(東・西阿知波町の地名の由来もここにあらう)

この謁播神社と物部氏との関係を推測できるのは、その祭神が、物部氏の祖にあたり、かつ、三河国造の祖にあたりと観念されていた「大木食命」・「千波夜命」であることによる。これは古く太田亮が「特撰神名牒」のみが記す右の二神に注目して採った理解である。この一点のみが謁播神社と物部氏との関係を直接につなぐパイプである。「特撰神名牒」が何を根拠に右の二神を祭神としたか未調査のことゆえ不明であるが、興味深い一説である。

それは、物部氏と密接な関わりをもつ真福寺と滝山寺のふた



真福寺

つの寺と謁播神社の所在する位置をみれば明瞭である。真福寺川の上流に真福寺が、また、青木川の上流に滝山寺があり、これらの川が合流する地からほど遠くない青木川右岸に謁播神社がある。これらの寺社



滝山寺

がいずれも物部氏に関わる伝承をもっているのは偶然ではなからう。太田亮の見解を別途に確かめる手がかりがこうしたところから見出せそうである。

古代編集委員 荒木敏夫





第5回全市花壇コンクールの表彰式が市役所会議室で行われ、学区単位で六ツ美南部、花壇単位の部で土井A花壇がそれぞれ最優秀賞の栄に輝きました。(12月20日)

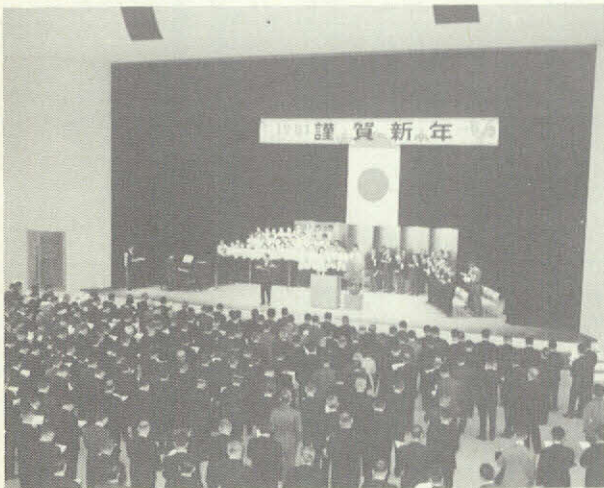


交通遺児をはげます「ミカちゃんクリスマスパーティー」が太陽の城で行われ、ゲーム、フレンチ、キャンドルサービスなど盛りだくさんな行事が行われました。(12月21日)



山中八幡宮で「デンデンガッザリ」が盛大に行われました。

(1月3日)



恒例の新年交礼会が竜美丘会館で行われ、市内各界からの多数の人々でにぎわいました。

(1月1日)





## 所在地所計量器 検査を行います

商工労政課 ☎23-6212

取引、証明などに使用するはかりで、建物等に固定されている集合検査を受けることが困難なものについて、計量法に基づき所在地所検査を行います。これらのはかりを使用されているかたは、一月三十一日までに商工労政課商工計量係へご連絡ください。

## 小作料の 標準額が改訂

岡崎市農業委員会

☎23-6196

農地の貸し借りに伴う小作料については、貸し手（地主）と借り手（小作人）の両者の話し

いで自由に決定をしていただくことになっております。

農業委員会では、小作料の標準額を今回改訂しましたのでお知らせします。

- 10アール当たりの標準小作料
- ▼田……2万円
- ▼畑……8千5百円

くわしいことは、農業委員会へお問い合わせください。

## 固定資産を お持ちのかたへ

資産税課 ☎23-6094

固定資産（土地・建物）の所有者が死亡されたとき、その固定資産について相続登記がされていない場合は、翌年から相続人全員のかたが固定資産税の納税義務者となります。

このような場合には、お手数ですが納税義務者の変更の申出

をしてください。  
また、固定資産の所有者の住所が市外等に異動した場合にも、必要な手続きをしてください。

## 償却資産の申告は 1月31日までです

資産税課 ☎23-6094

償却資産の申告はお済みになりましたか。

まだ申告書を提出していないかたは、一月三十一日（土）の申告期限までに、必ず申告をしてください。

くわしいことは、資産税課償却資産係へお尋ねください。

## 岡崎市作業 職員の募集

職員課 ☎23-6002

昭和五十六年四月に採用する岡崎市作業職員を次のとおり募集します。ご希望のかたは応募してください。

- 職種 衛生センターにおけるごみ等の収集作業
- 採用人員 数名
- 応募資格 昭和25年4月2日以降に出生の男子（学歴不問）
- 受付期間 1月26日（月）～2月7日（土）

選考試験 2月15日（日）午前9時 岡崎市役所6階会議室  
申込手続 申込用紙を職員課人事係で受領してお申込みください。

## 食料管理法関係の手数料 が一月一日から一部改正

市民課 ☎23-6137

●小売販売業者に対する米穀類購入量割当手数料

- 改正前 300円
- 改正後 350円
- 改正前 100円
- 改正後 120円

●転出証明書交付手数料

## 自衛官募集

自衛隊岡崎出張所  
行政課 ☎23-6039

●2等陸・海・空士を募集  
年齢 満18歳から25歳までの男子

- 目的 技術の修得、身心の鍛練等
- 待遇 初任給91,600円
- 賞与年3回合計4・3カ月分支給、衣食住無料
- くわしいことは、自衛隊岡崎出張所、又は行政課庶務係へお尋ねください。

## 放置自転車に 心あたりのかたは 交通安全対策室

☎23-6238

昨年十二月二日と四日に、次の場所に長期間放置されていて、所有者の判明しない自転車を撤去し、一月三十一日まで市有地で保管しております。  
期限後は廃棄物（ごみ）として処分しますので、心当たりのかたは交通安全対策室までご連絡ください。

- ▽国鉄岡多線中岡崎駅…6台
- ▽国鉄岡多線北岡崎駅…16台
- ▽国鉄岡多線北野塚駅…2台
- ▽乙川提防仮自転車置場…11台
- ▽名鉄東岡崎駅前自転車置場…15台
- ▽康生通西（シビコ）通路…8台
- ▽名鉄矢作橋駅付近路上…2台
- ▽羽根町地内自転車置場…8台
- ▽名鉄美合駅自転車置場…11台

## 不況対策特別融資 を行います

市では、不況により経営が困難な中小企業者の資金繰りの円滑を図るため不況対策融資を1月19日から受け付けます。商工労政課金融係（☎23-6215）にお問合わせください。くわしいは2月1日号でお知らせします。

### スケート教室生徒募集

岡崎市スポーツセンター  
☎23-1917

子供初級 第4回 1月29日・31日・2月2・3日/第5回 2月19・20・21・23・24日  
子供中級 第4回 2月5・6・7・9・10日/第5回 2月26・27・28日・3月2・3日  
時間 午後6時半~7時半  
会費 3千円

### 軟式野球の登録を受け付けます

体育課 ☎53-1811

昭和五十六年度岡崎軟式野球協会登録の受付をします。  
なお登録は、先着順で130

## 1月の納税

●市民税・県民税(第4期)

●国民健康保険料(第4期)

納期限 1月31日(土)

お忘れなく納期限までに納付されますようお願いいたします。

なお、納税組合で納付されるかたは、各組合で決められた収納取扱日に納付してください。

収納課 ☎23-6115

チームに制限します。

受付日時 2月10日~11日

午後6時~8時30分

場所 岡崎公園体育場(テニスコート東側) ☎23-1236

その他 ①電話での申込みは受理しません ②登録用紙は、1チーム1部です ③他のチームの代行は認めません

### 婦人よろず相談

働く婦人会館

☎23-2963

相談内容 家庭問題(夫婦、相続、生がい等困りごと)

日時 2月4日(水)・18日(水)

午後1時~4時

場所 岡崎市働く婦人会館

相談員 家庭裁判所調停員

服部 久子氏

相談料 無料

申込方法 お早めに、働く婦人会館へお申込みください。

### 家庭教育相談

社会教育課

☎23-6433

おもな相談指導内容

▼基本的な生活習慣のしつけに関すること(食事、睡眠、くせ等)  
▼社会性の発達、性格の形成に関すること(遊び、友達、反抗等)  
▼情操、知能の発達に関するこ

と(ことば、学習、テレビ等)

会場 岡崎市働く婦人会館

開設日 2月5日・12日・19日・26日(毎週木曜日)

相談員 市社会教育指導員

阿部 俊房氏

申込方法 電話23-6433

へお申込みのうえ、当日会場へお越しください。

### 日曜墓地相談

やすらぎ公園管理事務所

☎46-3260

岡崎墓園では、平日に墓地利用の申込手続きなどが都合の悪いかたのために、毎月一回、日曜墓地相談日を開設しておりますからご利用ください。

墓地は、経済的に利用できる二型墓地(2㎡・5万6千円)から、墳墓が四基まで設置できる八型墓地(8㎡・22万4千円)まで四種類があり、みなさん方のご利用をお待ちしております。

日時 1月25日(日) 午前8時30分~午後5時

場所 才栗町 やすらぎ公園

管理事務所(岡崎墓園入口)

その他 墓地利用の手続きをされるかたは、印鑑をご持参ください。墓園永代使用料の納入は、後日通知します。

2月の日曜墓地相談日は、22日(第4日曜日)の予定です。

日(第4日曜日)の予定です。

## ご応募ください

### おかざきテレホンサービス 開局2周年クイズ

問題 昭和56年2月1日午前10時現在で、おかざきテレホンサービスの通算回数は何回になるでしょうか。ただし、オーバーした場合は失格となります。

<ヒント> 昭和55年の回数

- 10月1日...315,685回
- 11月1日...325,424回
- 11月15日...329,158回
- 12月1日...333,485回
- 12月15日...336,664回

応募方法 官製ハガキに、答、住所、氏名、年齢、職業(児童生徒・学生のかたは学校名と学

年)、電話番号を明記し、〒444 岡崎市十王町2丁目9番地 岡崎市役所市長公室広報広聴課広報係へお送りください。

応募は一人一枚。二枚以上応募されたかたは無効となります。

締切 1月28日(水)

当日消印有効

応募資格 岡崎市民

賞品 1位から3位まで図書券、4位から10位まで記念品。

発表 市政だより2月15日号に掲載発表します。

広報広聴課広報係 ☎23-6033

1月後期の

テレホンサービス

### 市政だより

☎21-1111

### 保健だより

☎21-1112

### 子どものおはなし

1月16日~31日 ☎21-1113

「絵女房山」 明大寺町



# 県立岡崎職業訓練校

## 高浜職業訓練校

### 訓練生の募集

●岡崎職業訓練校 美合町平端  
二四 ☎51-0775

訓練科・定員(期間は1年)

▼機械製図科(女性可) 30名

▼機械科 30名 ▼電気工事科

20名 ▼自動車整備科 30名

入校日 4月7日

応募資格 年齢30歳以下のか

たで、高等学校卒業以上(3月卒業見込みのかたを含む)のかた。

応募方法 3月高等学校卒業

見込みのかたは、入校願書と調査書(就職者用)を訓練校に提出してくだされ。高等学校卒業

者で、満30歳までのかたは最寄りの公共職業安定所か、岡崎職業訓練校にお問い合わせください。

い。

●高浜職業訓練校 高浜市高浜町港町一 ☎0566-5310

031

訓練科・定員(期間は1年)

▼第1建築科 30名 ▼建築製

図科(女性可) 30名 ▼イン

テリア・サービス科(女性可)

30名

応募資格 3月高等学校以上

の学校を卒業見込みのかた、又

は高等学校と同等以上の学力を有するかたで、おおむね30歳以下のかた。

応募方法 新規学卒者は、入

校願書・調査書、その他のかた

は、入校願書と裏面の健康診断

書を提出してください。

### 第23回愛知県職業訓練展

日時 1月31日(土)～2月1

日(日) 午前10時～午後4時

場所 岡崎職業訓練校

### 定年延長奨励金・

### 継続雇用奨励金の

### 支給申請時期せまる

岡崎公共職業安定所

☎21-1161

あなたの会社では、定年年齢

を五十六歳以上に引上げていま

せんか。また、六十歳以上の定

年制があり、定年に達した人を

再雇用していませんか。

定年延長奨励金と継続雇用奨

励金の支給申請時期は、毎年一

月の一カ月間です。

定年延長奨励金額 大企業：該

当する労働者1人につき30万円

中小企業：同40万円(なお、中

小企業には愛知県より該当労働

者一人当たり10万円の上乗せ支

給があります。

継続雇用奨励金支給金額 大

企業：該当する労働者一人につ

き15万円 中小企業：同20万円(なお、中小企業には愛知県より該当労働者一人当たり5万円の上乗せ支給があります。)

### 国の進学ローンを

### ご利用ください

国民金融公庫岡崎支店

☎24-17711

利用資格 高校・大学等に進

学されるための資金を必要とさ

れるかた。

融資金額 1世帯あたり50万円

以内

融資期間 高校3年以内、大

学4年以内

利息 利用時の基準金利(55

年11月現在8・8%)

保証人 1名以上

返済方法 毎月元利均等返済

取扱期間 今春進学のかたは

1月～4月

住宅取得控除の

### 説明会ご案内

岡崎税務署

☎22-6511

日程 ▼1月31日(土)岡崎市

役所6階第一会議室(午前10時

～正午) ▼2月3日(火)大平

市民センター(午前10時～正午)、

矢作農協本所3階ホール(午後

2時～4時)

対象者 昭和55年中に住宅を新築したり、新築住宅を買ったりして入居されたサラリーマンのかた(床面積が165平方メートル以下の住宅に限る)

当日持参していただくもの

①昭和55年分の給与所得の源泉

徴収票 ②家屋の登記簿の謄本

③住民票の写し ④印鑑・ポ

ールペン・電卓又はそろばん

住宅資金を民間の金融機関か

ら借入れたかたは、次の書類も

持参してください ①金融機関

が発行する「住宅取得に係る融

資金の償還金額等証明書」②

請負契約書又は売買契約書の写

し(建売住宅を買ったかたは、

宅地建物取引業者が発行する

「家屋譲渡対価証明書」

申告用紙は、会場に用意して

ありますので、当日会場で提出

できます。

### ●税の相談はお気軽に

今年も贈与税や所得税の申告

期が近づいてきましたが、税金

のことについて、わからないこ

とや知りたいことがありましたら、

最寄りの税務相談室をご利用

ください。

相談は匿名で結構ですし、相

談官が責任をもって応対し、秘

密は守ります。

また、電話による相談も受け

付けています。お気軽にご相談

### 2月前期の

### 粗大ゴミ収集

衛生センター ☎22-5436

各町で定められた粗大ゴミ持

ち寄り場所へ収集日の午前8時

30分までに持ち出しください。

収集日

2日(月) 東六供、東六供北、六

供新、西梅園、三ツ葉

台

3日(火) 伝馬通3丁目・4丁目・

5丁目、十王

4日(水) 梅園1丁目・2丁目・

3丁目

5日(木) 稲熊1区・2区・3区、

箱柳

6日(金) 康生通東、南康生、康

生通西

7日(土) 板屋

9日(月) 本町通1丁目・2丁目・

3丁目、連尺通、八幡

10日(火) 田、康生、末広、八帖

北、八帖、中岡崎

12日(木) 材木1丁目・2丁目・

3丁目、西魚、魚、城

北

13日(金) 能見通1丁目、能見北、

東能見、能見中

14日(土) 伊賀南1区・2区

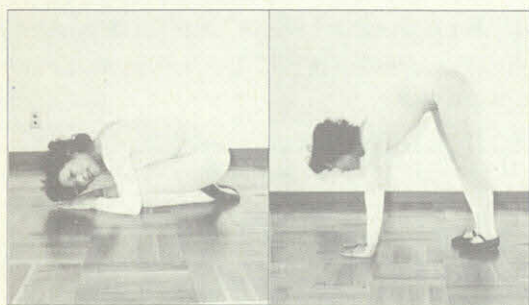
※ 2月11日(内建国記念の日)は、国民の祝日にあたりますので、こみみの収集及びし尿のくみ取りを休みます。ごみを持ち出し場所へ出さないようお願いします。

# 暮らしの中の体力づくり

No.4

●立つとき

おじぎをしなが<sup>ひざ</sup>ら膝を  
伸ばして立つ



(岩津市民センタープローション教室)  
榊原圭以好講師

自動車を購入されたかた、下取りに出されたかた、売却(解体)されたかた、あるいは住所などを変更されたかた―陸運事務所への登録はお済みですか。まだ済まされていないかたは、

**自動車の登録と  
自動車税の申告は  
お済みですか**

西三河事務所税務課  
☎23-1211

ください。  
税務相談室岡崎分室：岡崎市明大寺本町一丁目四六番地(岡崎税務署内) ☎24-1211

自動車税の納税通知書や還付金が正しく到達されなかったりするトラブルが発生します。また、これらの手続きをほかの人に依頼された場合には、確実に手続きが終わっているかどうかをよく確かめてください。なお、三月下旬は陸運事務所窓口が相当混雑いたしますので、自動車の名義変更や廃車な

至急登録手続きをさせていただくとともに、自動車税の納税義務発生・消滅・変更の申告書を県へ提出してください。こうした手続きをされない、既に所有していない自動車に対して、自動車税が課税されたり、自動車税の納税通知書や還付金が正しく到達されなかったりするトラブルが発生します。

この登録手続きは、三月十五日ごろまでに済まされますようお願いいたします。

公給領収証とは、みなさんが遊興、飲食などをされ、その料金を支払った場合に、店の経営者が、客から料金や料理飲食等消費税などを受け取ったことを証するために、発行するよう義務づけられている書類です。この公給領収証は、みなさんが支払った税金が正しく県に納められるために必要なものですから、支払いの際には、必ず公

**●公給領収証を  
受け取りましょう**

給領収証を受け取りましょう。ただし、次の場合には発行されません。

① 税金がかからない場合  
② 公給領収証を使用しない場所として県が指定した旅館、飲食店などで宿泊、飲食した場合

**美術館の  
催しもの**

給領収証を受け取りましょう。ただし、次の場合には発行されません。

美術館 ☎51-4280  
▽第4回西三河高等学校生徒美術展 1月27日～2月1日  
▽第9回岡崎市中学校造形展 2月4日～8日  
▽第11回愛知教育大学附属養護

学校校外美術展 2月12日～15日  
▽西三河公立小中学校事務職員文化展 2月12日～15日  
▽草筆教室わらべ展 2月12日～15日  
▽第13回中部日本書道会西三河支部会員展 2月18日～22日  
▽第3回葵展 2月25日～3月1日  
▽第2回美術側展 2月25日～3月1日

■入場無料 ■開館時間 午前10時～午後6時 入館は午後5時30分まで。各行事最終日は、閉館時間が早くなる場合があります。

2月のみどり号		図書館 ☎51-2251
駐 車 場	2月巡回日	駐車時間(1時間)
矢作農協牧内支所	3日(火)	午前10時30分から
六ッ美北部小学校	17日(火)	午後1時30分から
六ッ美中部小学校		午後3時から
大門小学校	4日(水)	午前9時30分から
大樹寺小学校		午前10時45分から
常磐小学校	18日(水)	午後1時30分から
常磐東小学校		午後3時から
男川小学校	5日(木)	午前10時30分から
六ッ美南部小学校	19日(木)	午後1時30分から
福岡小学校		午後3時から
本宿学区公民館	6日(金)	午前10時から
山中小学校	20日(金)	午後1時30分から
藤川小学校		午後3時から
恵田小学校	10日(火)	午前9時30分から
岩津小学校	24日(火)	午前10時45分から
細川小学校		午後1時30分から
奥殿小学校		午後3時30分から
矢作東小学校	14日(土)	午前10時30分から
矢作西小学校	25日(水)	午後1時30分から
矢作北小学校		午後3時から
生平小学校	12日(木)	午前10時30分から
秦梨小学校	26日(木)	午後1時30分から
常磐南小学校		午後3時から
美合東部農協	13日(金)	午前10時30分から
緑丘小学校	27日(金)	午後1時30分から
竜谷小学校		午後3時から

# 2月の保健だより

厚生経済部保健課 ☎23-6179



## 1歳6カ月児健康診査

● 医師・歯科医師の診察、身体測定、育児・栄養相談。

受付時間 午後1時～2時

持参するもの 母子健康手帳

2月の日程表 (保健課健康管理係 ☎23-6084)

日	会場	対象児	区域
5日(木)	母子老人保健センター	昭和54年 8月生まれ	愛宕・井田・常磐・大門・大樹寺学区
2日(月)	岡 崎 勤 労 会 館		岡崎・羽根・福岡・根石学区
16日(月)			六名・三島・連尺学区
23日(月)			竜美丘・広幡・城南・梅園学区
19日(木)	矢作市民センター	矢作地区	
26日(木)	東七部市民センター	昭和54年 7月生まれ	本宿・山中・藤川・竜谷
25日(木)	大平市民センター		男川・美合・緑丘学区、河合地区

▶ 指定の日に都合の悪い場合は、1歳8ヵ月までに最寄りの会場で受けてください。

▶ 六ッ美地区、岩津地区は3月に行います。

## 母 親 教 室

● 1回目の教室は妊娠と気づいたら、できるだけ早くお受けください。

時間 午後1時 受講料 無料

持参するもの 母子健康手帳(なくても可)、筆記用具

2月の日程表 (保健課健康管理係 ☎23-6084)

回	日	場 所	対 象
1回目	5日(木)	岡崎保健所	妊娠7ヵ月までのかた
	19日(木)	太陽の城	
2回目	12日(木)	岡崎保健所	妊娠8ヵ月以降のかた
	26日(木)	太陽の城	

## 3歳児健康診査

対 象 昭和53年1月生まれの子供

注 意 母子健康手帳持参、尿検査を実施します。

場 所 岡崎保健所(康生通西3の30 ☎22-2501)

2月の日程表

日	受付時間	対 象 学 区
3日(火)	午後1時～2時30分	井田、美合、竜谷、藤川、緑丘、梅園
10日(火)	午前9時～10時30分	矢作(東・西・南・北)
	午後1時～2時30分	羽根、岡崎、愛宕、岩津、常磐、常磐南・東、細川、奥殿、恵田
17日(火)	午後1時～2時30分	大樹寺、六名、福岡、大門、連尺
24日(火)	午前9時～10時30分	三島、六ッ美、(北・中・南)城南、竜美丘
	午後1時～2時30分	根石、広幡、秦梨、山中、男川、本宿、生平

## 離 乳 食 講 習 会

日 時 2月6日(金)・20日(金) 午後1時30分から

場 所 岡崎保健所

対 象 3ヵ月～6ヵ月児の母親

持参するもの 母子健康手帳

## 老人・成人健康相談

場 所 母子老人保健センター(婦人会館隣り)

2月の日程表

☎21-4825

日	時 間	内 容
10日(火)	午前10時～11時30分	血圧測定・検尿・保健指導
24日(火)	午後1時～2時30分	〃 医師の検診(午後のみ)

## 健康メモ

岡崎市医師会

### 頻 尿 症

尿の回数が異常に多くなる病気はいろいろあります。尿がきれいで、回数だけ多い場合は、神経性頻尿や、女性の閉経期におこる女子尿道症候群や、婦人科などで受けた手術後の場合が多く、なかなかがんこな経過をたどります。

尿が混濁していて、しかも回数が多き場合は、お年寄りの男性に多い前立腺肥大症や、膀胱の炎症、腫瘍や結石などがあり、まれに膀胱へいっている神経が障害される神経因性膀胱といった特殊な病気もあります。

以上のうちで最も多いのは、女性では膀胱炎、男性では老人の前立腺肥大症ですが、何も病気がなくても小水のことばかり気にしていると神経性頻尿といって、一種のノイロー

ゼになったりします。

また、女子尿道症候群というのは、説は、はっきりしていませんが、閉経期にホルモンのバランスがくずれ、尿道がいつまでもむずむずする場合のことで、40歳から50歳代の女性に多く、かなり長期間の経過をたどります。ただ、尿の回数が多いからといって、すべて膀胱炎として放っておかず、泌尿器科の専門医を早めに訪れてください。



# 2月の 保健だより

## 3種混合(百日せき・ジフテリア・破傷風) 2種混合(ジフテリア・破傷風)の予防接種

### 第1期(3混)

- ① 昭和53年4月2日から昭和53年12月31日までに出生した幼児。
- ② 昭和53年4月1日以前に出生した幼児で第1期3回の接種を完了していない幼児。

### 第1期(2混)

昭和51年12月31日以前に出生した幼児で第1期3回のうち1回又は2回接種して、第1期が完了していない幼児。

### 第2期(3混)

昭和52年1月1日から昭和52年6月30日までに出生した幼児で昭和54年12月31日以前に第1期が完了した幼児。

### 第2期(2混)

第1期を完了して12ヵ月以上を経過した6歳未満の幼児。

- ◎ 当日は必ず体温を測定し、母子健康手帳を持参。

料 金 無 料

2月の日程表 (保健課保健係 ☎23-6180)

日	時 間	場 所
2日(月)	午前10時～11時30分	本宿学区公民館
	午後1時30分～3時30分	
3日(火)	午前10時～11時30分	岩津市民センター
	午後1時30分～3時30分	
4日(水)	午前10時～11時30分	母子老人保健センター
	午後1時30分～3時30分	
5日(木)	午前10時～11時30分	鴨田町民会館
	午後1時30分～3時30分	
6日(金)	午後1時30分～3時30分	大平市民センター
	午前10時～11時30分	
9日(月)	午後1時30分～3時30分	善光寺堂(高田)
	午前10時～11時30分	
10日(火)	午後1時30分～3時30分	太陽の城
	午前10時～11時30分	
12日(木)	午後1時30分～3時30分	城北公会堂
	午前10時～11時30分	
13日(金)	午後1時30分～3時30分	矢作市民センター
	午前10時～11時30分	
17日(火)	午後1時30分～3時30分	東部市民センター
	午前10時～11時30分	
18日(水)	午後1時30分～3時30分	岡崎支所
	午前10時～11時30分	
20日(金)	午後1時30分～3時30分	六ッ美市民センター
	午前10時～11時30分	
23日(月)	午後1時30分～3時30分	美合公民館
	午前10時～11時30分	
24日(火)	午後1時30分～3時30分	岡崎支所
	午前10時～11時30分	
25日(水)	午後1時30分～3時30分	岡崎勤労会館
	午前10時～11時30分	
26日(木)	午後1時30分～3時30分	常磐小学校
	午前10時～11時30分	
27日(金)	午後1時30分～3時30分	矢作市民センター
	午前10時～11時30分	
27日(金)	午後1時30分～3時30分	母子老人保健センター
	午前10時～11時30分	

## 乳幼児健康相談

- ◎ 保健婦の育児相談を受けるかた。体重・身長測定、育児・栄養相談。

受付時間 午前10時～11時30分

- ◎ 医師の診察を行う対象者(3～4ヵ月の乳児および4ヵ月以後で初めて受診されるかた) 医師の診察、体重・身長測定、育児・栄養相談。

受付時間 午後1時～2時

- ◎ 母子手帳 うすいバスタオルを必ずご持参ください。

2月の日程表 (保健課健康管理係 ☎23-6084)

日	場 所	区 域
3日(火)	青少年センター	三島・城南学区
17日(火)	太陽の城(明大寺本町)	六名・連尺学区
18日(水)	母子老人保健センター (伊賀新町 働く婦人会館隣り)	井田・愛宕・広幡学区
		大樹寺・大門学区・常盤地区
20日(金)	岡崎勤労会館	根石・梅園学区
4日(水)	南部公会堂	岡崎・羽根学区
27日(金)	矢作市民センター	矢作南・北学区
		矢作東・西学区(偶数月のみ)
24日(火)	美合公民館	美合・竜谷・緑丘・藤川学区
10日(火)	本宿町富田病院	本宿・山中学区
12日(木)	岩津市民センター	岩津・恵田・細川・奥殿学区
17日(火)	六ッ美市民センター	六ッ美地区
9日(月)	岡崎市医師会館	竜美丘学区
13日(金)	善光寺	福岡学区(偶数月のみ)

▶ 男川学区、河合地区のかたは、3月に大平市民センターで行います。

▶ 井田・愛宕・広幡学区のかたは、18日をご利用ください。

▶ 妊娠中、分娩育児などでお困りのかたは、各地区の婦人民生児童委員のかたにご相談ください。

## 巡回健康相談

- ◎ 市保健婦による保健指導、血圧測定、検尿、乳児相談等

2月の日程表 (保健課健康管理係 ☎23-6084)

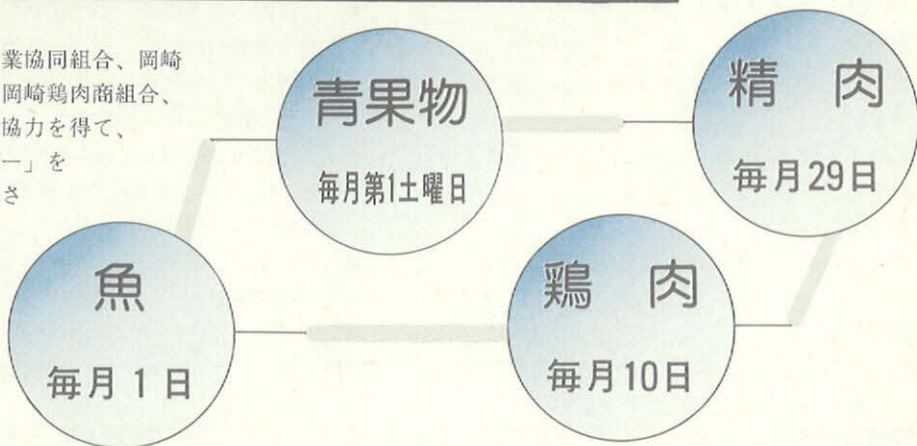
日	時 間	場 所
20日(金)	午前9時30分～午前11時30分	岩津市民センター
	午後1時30分～午後3時30分	
27日(金)	午前9時30分～午前11時30分	六ッ美市民センター
	午後1時30分～午後3時30分	

# 利用していますか

## おかざき安売デー

社会生活課 ☎23-6145

市では岡崎青果商業協同組合、岡崎食肉事業協同組合、岡崎鶏肉商組合、岡崎魚仲買組合のご協力を得て、「おかざき安売りデー」を行っています。みなさんの一層のご利用をお勧めします。



2月

突発急患者のための

休日緊急当直医師

緊急当直担当時間 午前9時～12時 午後2時～6時 岡崎市医師会 ☎52-1571

	1 日	8 日	1 1 日	1 5 日	2 2 日
内科または小児科	川瀬医院 (美合) ☎51-1887	富田病院 (本宿) ☎48-2431	つかざき医院 (本宿) ☎48-5370	石川医院 (美合) ☎52-1747	杉浦内科医院 (美合) ☎52-4668
	大見医院 (上青野) ☎43-2128	長谷医院 (福桶) ☎43-2150	村山医院 (中島) ☎43-2027	神谷医院 (幸田) ☎幸田 2-0212	共立病院 (羽根) ☎51-1427
	山本医院 (井田) ☎21-0759	深田医院 (井田) ☎24-2428	サトウ医院 (鴨田) ☎24-1221	大山医院 (東蔵前) ☎45-2015	高村医院 (細川) ☎45-2677
外科	宇野病院 (中岡崎) ☎24-2211	内田病院 (康生南) ☎21-5171	ワシミ医院 (久後崎) ☎52-8811	柴田医院 (明大寺) ☎51-1938	共立病院 (羽根) ☎51-1427
産婦人科	いとう病院 (南明大寺) ☎51-2856	吉村病院 (柱) ☎51-1895	加藤病院 (明大寺) ☎21-3251	内田病院 (康生南) ☎21-5171	村川医院 (十王2) ☎21-4511
皮泌尿科	宇野病院 (中岡崎) ☎24-2211	みしま医院 (康生南) ☎21-1648	嶋田医院 (鴨田南) ☎24-6555	長谷川医院 (伊賀新) ☎23-1871	渡辺医院 (福寿1) ☎23-8005
耳鼻科	中西医院 (伊賀7) ☎22-3581	渋谷医院 (鴨田) ☎23-0169	黒田医院 (羽根) ☎52-0453	岡田医院 (六名東) ☎53-8292	大橋医院 (上六名1) ☎52-0684
眼科	小玉医院 (羽根) ☎51-1279	佐野医院 (門前1) ☎21-4909	杉浦医院 (康生東) ☎21-4880	桐瀬医院 (唐沢) ☎22-1291	小島医院 (松本1) ☎23-3381
歯科	歯科医師会館(六供町三本松18の1 六供浄水場西約100m) ☎21-0501			受付時間 診療時間	午前9時～11時 午前9時～12時

救急医療情報のご利用は.....

☎21-5151へ