

(昨年東公園で行われた初期消火訓練)

秋の全国火災予防運動(11月26日~12月2日)



勤労感謝の日

11月23日、「勤労感謝の日」は、勤労の尊さを重んじ、その勤労のおかげで生産物に恵まれたことを祝い、互いにきょうの日を感謝し合おうという「国民の祝日」です。

あなたです！ 火事を出すのも 防ぐのも

消防本部 予防課 予防係 ☎21-5151 (内線17)

重点目標

● 焼死事故の防止

- ① 寝たきり老人家庭及び身体不自由者等の家庭のは握と出火原因の排除
- ② 二方向の避難路や避難手段の確保
- ③ 非常ベルや簡易型火災警報器の普及
- ④ カーテンやじゅうたん、寝具などの防災製品等の普及推進

● 職場における防火管理体制の整備推進

- ① 防火管理者の選任と消防計画の作成指導
- ② 消防用設備等の設置の促進及び維持管理の徹底
- ③ 店舗、工場など、内容に応じた通報、消火、避難訓練の実施

● 地域ぐるみの自主防災体制の充実

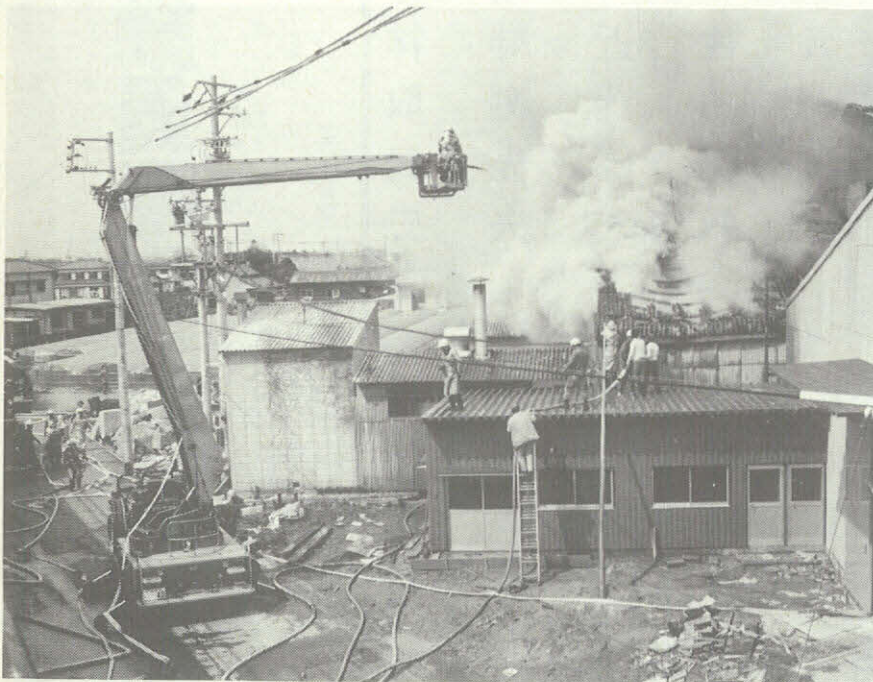
- ① 各防災防犯協会の組織力の



秋の全国火災予防運動

11月26日～12月2日

全国一斉に秋の火災予防運動が展開されます。昨年の全国の火災による死者は戦後最高の二〇七一人を記録しました。毎日どこかで五〜六人のかたが火災により亡くなられたことになりました。岡崎市においても、今年七月に北部地区で発生した建物火災で三人の姉弟が焼死したのをはじめ、十月末までに七人が亡くなられています。これから冬に向かい火災の多発する時期を迎えますが、市民の尊い生命と貴重な財産を火災から守り、災害の絶無を期すため、十一月二十六日〜十二月二日まで「秋の火災予防運動」を下記の重点目標により実施いたします。この機会に住民ひとりひとりが火災の恐ろしさを認識し「災害のない住みよい町づくり」に協力しましょう。



- 強化と指導の推進
- ② 大規模地震等の大きな災害に備えて組織的な各種訓練の実施
 - ③ 防災講習会等の開催により、消火器、三角巾など応急資材の使用法の熟知と技術の向上
 - ④ ガス器具や石油ストーブなどの点検整備の励行

主な各種行事

行 事 名	実施日	時 間	場 所
防火管理者資格取得講習会	11月20日(木) ～21日(金)	午前9時00分	消防本部3階講堂
一日消防署員	11月25日(火)	午後3時00分	〃
福祉施設火災救助訓練	11月26日(水)	午前10時00分	福祉の村
婦人防火教室	11月27日(木)	午前9時30分	消防本部3階講堂
消防団員家族慰安会	11月28日(金)	午後1時00分	市民会館
危険物移動タンク等立入検査	未 定	未 定	東名高速道路 岡崎インターチェンジ

期間中の音響宣伝

火災予防運動の期間中、毎日午後九時に、サイレン(30秒間)及び警鐘(一点打)を吹打鳴します。くれぐれも、我が家から恐ろしい火事を出さないよう注意しましょう。

市議会議員一般選挙

四十四名の市議会議員誕生

去る十月二十六日、市議会議員一般選挙の投票が市内六十四カ所の投票所で行われ、開票の結果、次の四十四名の市議会議員が誕生しました。

(五十音順・敬称略)

中根己代治

(岩中町 無所属)

成田栄治

(岩津町 無所属)

成田秋一郎

(松本町 無所属)

八田二郎

(戸崎町 無所属)

八田廣子

(梅園町 日本共産党)

尾藤輝夫

(竜泉寺町 日本共産党)

広瀬倉吉

(梅園町 自由民主党)

福尾昌一

(桑谷町 無所属)

藤井義久

(本宿町 無所属)

細井幸彦

(六名本町 公明党)

前田正己

(本宿町 民社党)

松下勇夫

(美合町 民社党)

松田旭朗

(鴨田町 公明党)

三島栄太郎

(井田町 自由民主党)

宮川達

(久後崎町 無所属)

村松武

(在家町 無所属)

山崎昭憲

(野畑町 無所属)

山崎盛三郎

(福岡町 自由民主党)

山田正

(大西町 無所属)

渡辺五郎

(上地町 民社党)

青山茂男

(舞木町 無所属)

天野隆

(六名二丁目 無所属)

天野良雄

(青木町 無所属)

荒井実

(材木町 無所属)

市川清行

(中島町 無所属)

宇野欽也

(曙町 無所属)

梅田操

(田町 無所属)

大久保正

(八帖町 日本共産党)

奥村昭司

(六供町 公明党)

加藤円住

(矢作町 無所属)

加藤繁行

(東大友町 日本社会党)

加藤清市

(島坂町 自由民主党)

加納登

(井田町 無所属)

神谷永一

(岡町 無所属)

河合信輝

(明大寺町 公明党)

河澄亨

(才栗町 自由民主党)

神取武史

(美合町 自由民主党)

畔柳光夫

(井内町 無所属)

近藤隆志

(栄町 自由民主党)

佐伯恒教

(筒針町 民社党)

沢田富雄

(小針町 無所属)

柴田紘一

(大門三丁目 無所属)

長坂満次

(細川町 無所属)

長田博

(岩津町 無所属)



岡崎のハートもニ一演奏会

●入場券は、各小中学校の音楽主任にお問い合わせください。

第1部 「未来に夢を」をメインテーマに、各ブロックが趣向をこらした演奏をします。

ブロック	ブロックテーマ	出場校
東	おもいで	根石小、男川小、美合小、緑丘小、竜谷小、藤川小、山中小、本宿小、生平小、秦梨小、甲山中、美川中、東海中、河合中
西	ゆめ	連尺小、六名小、愛宕小、矢東小、矢北小、矢西小、矢南小、梅園小、附属小、城北中、矢作中、
南	ふるさと	羽根小、岡崎小、三島小、竜美丘小、福岡小、城南小、六中小、六北小、六南小、南中、福岡中、六ッ美中
北	ともだち	広幡小、井田小、大樹寺小、大門小、岩津小、細川小、常磐小、常南小、常東小、奥殿小、恵田小、葵中、岩津中、常磐中、香山中

岡崎市内の小中学校の代表千三百名が一堂に会して練り上げる音楽の一大絵巻。全国の関係者の注目を集め、市民の中に定着した「岡崎のハートもニ」が次

のよう内容で開かれます。
 とき 十一月二十三日(日) (勤労感謝の日) 午後一時三十分～三時三十分
 ところ 岡崎市民会館
 主催 岡崎市・岡崎市教育委員会・岡崎市現職教育委員会音楽部

第2部 歌劇「アイダ」より第2幕の終唱を中学校プラスバンド・合唱部の選抜合同で演奏し、フィナーレは「大空賛歌」を全員で合唱し、「さようなら」の歌で例年のように静かに幕を閉じます。

●相談日程

月日	時間	場所
12月4日(木)	午後1時～4時	市民相談室
〃 5日(金)	〃	〃
〃 6日(土)	午前10時～12時	〃
〃 8日(月)	午後1時～4時	〃
〃 9日(火)	〃	矢作市民センター
〃 10日(水)	〃	東部市民センター

●人権擁護委員

氏名	住所	電話
荒川 義次	矢作町字馬乗101	31-3368
石原 辰太郎	西魚町35	24-0678
伊藤 義郎	井田町字南40-1	22-6676
大久保 定	連尺通2丁目9	21-0796
大竹 庄二	明大寺町字狐塚23	51-1086
小柳 次雄	舩越町字下川成1	31-3668
佐々木 ヤチヨ	亀井町2丁目34	21-7585
杉浦 恵造	八帖町字往還通60	22-0249
竹内 忠光	井田町字荒居41	22-2137
堀井 三平	明大寺町字東長峰24-432	51-2090
峰 沢 佳行	能見通1丁目85	24-1466

●心配ごと・人権相談の開催の困りごとなど、人権問題にか

●心配ごと・人権相談の開催の困りごとなど、人権問題にか

第32回 人権週間

12月4日～10日

名古屋法務局岡崎支局
 ☎52-64115
 市役所市民相談室
 ☎23-6492

- 人権の共存—お互いに相手の立場を考えて豊かな人間関係をつくろう
- 部落差別をなくそう
- 婦人の地位を高めよう

新年交礼会を

竜美丘会館で開催します

申込みは十一月二十日まで

秘書課渉外係 〇二三―六〇〇九
岡崎商工会議所 〇五三―六一六一

場所 岡崎市竜美丘会館

(明大寺町)

会費 一人二百円(当日会場

で交礼名刺帳を差し上げます)

申込先 市役所市長公室秘書

課又は岡崎商工会議所

申込期限 十一月二十日(木)

申込方法 交礼名刺帳を作成

するため、所属(官公庁、団体、

会社、町名等)及び氏名を記し

た文書に会費を添えてお申込み

ください。

市では、七十歳以上のお年寄

りのかたに寿バス優待乗車券を

贈呈しています。

来る十二月一日からバス(国

鉄バス、名鉄バス)の運賃が改

正され、最初の一区間が九十円

から百円にかかります。

現在お手元をお持ちの寿バス

優待乗車券(九十円券)を十二

月一日以降に使用される場合は、

不足分については現金を足して

利用してください。

社会生活課老人係 〇二三―6147

運賃改正により

寿バス優待乗車券の 利用方法が変わります



雇用保険に

加入しましょう

岡崎公共職業安定所

〇二一―一一六一

◎事業所で働くみなさんへ

働くみなさんが自分の都合と

か会社の都合などで離職された

場合、家庭の生活は大きな不安

にみまわれることとなります。

このようなときに備えて雇用

保険に加入し、生活の安定を図

りましょう。

◎事業主のみなさんへ

雇用保険に加入されますと事

業主にも①中高年齢者雇用開発

給付金 ②心身障害者雇用奨励

金 ③定年延長奨励金 ④雇用

調整給付金 ⑤継続雇用奨励金

など、各種の給付金、奨励金が

ありますのでご利用ください。

第九回東海青年

洋上セミナー参加者募集

社会教育課青少年係 〇二三―六四三四

期日 昭和五十六年二月七日

(土) 十四日(土) 七泊八日

研修訪問地 中華人民共和国

(上海・南京)

内容 現地研修(視察・見学・

万一に備えて

県民共済に

加入しませんか

消防署 〇二一―五五一

【火災共済】

五十万円を一単位として、一

世帯で建物・家財あわせて最高

一千万円まで契約できるよう

になりました。また、借家にお住

まいのかたでも家財(三百万円

まで)に契約できます。

【生命共済】

◇効力発生 申込月の翌月一日

から効力が発生します。(毎月二

十日までの申込者に限る)

◇加入資格と条件 ①年齢が十

四歳六ヵ月以上、六十五歳六ヵ

月未満の人。ただし、加入後六

十六歳になる場合は、年度末(二

親善交歓会など)

参加資格 ①市内に在住する

十八歳以上二十六歳未満の青年

②在学中のかたは参加できませ

ん。ただし、団体活動、サーク

ル活動を行っているかた、夜間

学生、各種学校生徒は参加でき

ます ③青年団体あるいは市教

育委員会の推薦のある青年

参加経費 二十六万円(渡航

手続きは別途料金)

募集人員 約十名

申込締切 十一月三十日(日)

主催 東海青年洋上セミナー

実行委員会・岡崎市青年団体連

絡協議会(〇五一―四一〇四)

月末)で契約切れとなります。

②無診査ですが、効力発生前日

において病気にかかっている人

(医師の診断による)、または受

傷している人は加入できません。

◇加入手続き 印鑑(銀行届け

印)、預金口座番号が必要です。

◇契約期間 一年ですが、脱退

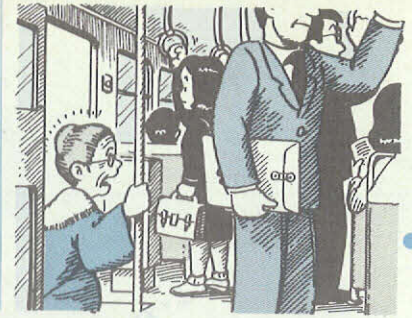
の連絡がないときは、毎年自動

的に更新となります。

◇利益配当金 一年ごとに収支

計算を行い、剰余金は配当金と

してお返しします。



バス利用についてお願い

- 1 朝夕の通勤時間の乗車は、一般のお勤めのかたに影響があり、また危険です。特別の必要でない限り、この時間は乗車しないよう心がけてください。
- 2 降りるときは、早目にブザーで合図し、あわてないで、止まってから降りるようにしてください。
- 3 降りたらバスの直前や、近くを歩くのは危険です。発車を待って、安全を確かめてから歩きだすようにしてください。

一日教室

正月向き料理講習会

新しい年を迎える喜びをこめ、家庭でできる正月向き料理を作ります。

働く婦人会館 〇二二二九六三三
定めます

日時 十二月十二日(金)
①午前の部 十時～十二時三十分
②午後の部 一時～三時三十分

対象者 市内在住、在勤の婦人(学生は除く)

場所 岡崎市働く婦人会館
指導者 兵藤 栄氏
受講料 無料(ただし、教材は実費千円で購入していただきます)

申込方法 官製往復ハガキに
①一日教室名 ②住所 ③氏名
④電話番号 ⑤午前・午後の部別(返信用ハガキにも、住所、氏名、郵便番号)を必ず記入して、十一月三十日(消印有効)までに、〒四四四 岡崎市伊賀新町十番地三 岡崎市働く婦人会館へお申込みください。なお、申込みハガキは一人一葉に限りません。

募集人員 各三十六名(定員を越えた場合は、抽選により決

くわしいことは、岡崎公共職業安定所又は県労働部雇用保険課へお尋ねください。

移動婦人教養講座を開催

社会教育課指導係 〇二二一六四三四

日時 十二月一日(月) 午後一時～三時三十分
会場 岡崎信用金庫本店二階ホール

演題 八十年代の子と家庭
講師 東洋大学教授 田村健二氏

定員 五百名
その他 入場無料。希望者は教育委員会社会教育課指導係へ電話でお申込みください。



●申込み・問合せ●
消防署 〇二二一五一五二
消防署東分署 〇五二一九六九

消防署西分署 〇三二一五〇五〇
北分署 〇二二一〇二〇〇
南出張所 〇五二一三三五〇

火災	建物の用途	共済掛金 1単位50万円につき	共済金の最高限度					
			建物面積	15坪未満	15坪以上 20坪未満	20坪以上 30坪未満	30坪以上	
専用住宅	木造 750円 耐火年 500円	300万円 500万円 800万円 1,000万円	区分	建物のみ	200万円	400万円	700万円	900万円
				家財のみ(借家含む)	100万円	200万円	300万円	300万円
店舗・事務所併用住宅	木造 1,700円 耐火年1,100円	300万円 500万円 800万円 1,000万円	建物のみ	建物のみ	200万円	400万円	700万円	900万円
				家財のみ(借家含む)	100万円	200万円	300万円	300万円
作業場併用住宅	木造 2,550円 耐火年1,700円	300万円 500万円 800万円 1,000万円	建物のみ	建物のみ	200万円	400万円	700万円	900万円
				家財のみ(借家含む)	100万円	200万円	300万円	300万円
木造のアパート類	1,300円	300万円 500万円 800万円 1,000万円	建物のみ	建物のみ	200万円	400万円	700万円	900万円
				家財のみ(借家含む)	100万円	200万円	300万円	300万円

生命共済	◇保険と月額掛金	1口 1,600円	2口 2,000円	3口 3,000円
		交通事故で死亡したとき	総額 400万円 内訳・一時金 100万円+ 年金総額 300万円	総額 800万円 内訳・一時金 200万円+ 年金総額 600万円
不慮の事故で死亡したとき	200万円	400万円	600万円	
病気で死亡したとき	100万円	200万円	300万円	
不慮の事故による一定傷害	100万円～10万	200万円～20万円	300万円～30万円	
不慮の事故による入院(5日以上120日限り)	1日1,500円	1日3,000円	1日4,500円	

婦人軟式テニス教室を開催

岡崎市体育館 〇五三一八二一

日時 十二月～三月 毎週金曜日 午前九時～十二時
場所 岡崎公園テニスコート、体育館

え、〒四四四 岡崎市六名本町七番地 岡崎市体育館内テニス教室係へお申込みください。

資格 市内在住の婦人
募集人員 五十名(定員により次第締切ります)
受講料 三千円

担 ②開校式は十二月五日(金)午前十時(受付九時三十分)より岡崎公園体育場で行いますので、開校通知の届いたかたはご出席ください。③ラケット等は希望者があれば協会であつせん

申込締切日 十一月二十九日
申込方法 ハガキに住所、氏名、年齢、電話番号を記入のう

希望者があれば協会であつせん

生活情報

社会生活課消費生活係 電話二二一六一四一五

買い物のめやす 消費生活モニターの 調べた価格の動き

市では、市内における小売価格の動向を見えるため、消費生活モニターのかたの協力を得て毎月調査しています。

次の表は、八月から十月までの平均価格の推移を表わしたものです。

十月の調査結果では、前年に比べ鶏卵（二三・七％）、砂糖（二六％）、みそ（一九・八％）、しょう油（一六％）の値上がりが目立ちました。特に鶏卵は、需要の伸びと生産調整が行われているため価格が上昇しました。また、砂糖は、ソ連、キューバの不作を背景に世界の需給バランスが

調査品目	規格	10月			毎月の平均価格	
		平均価格	対前月比	対前年比	8月	9月
うるち米	中米A・10kg	4,170 ^円	+0.8%	-%	4,173 ^円	4,135 ^円
みそ	マルサンミックス1kg	248	+2.1	+19.8	239	243
しょう油	キッコーマンパック1ℓ	290	+3.9	+16.0	273	279
牛乳	1,000ml	223	-0.9	±0	221	225
インスタントコーヒー	ネスカフェ 150g	1,034	-0.4	+6.9	1,027	1,038
砂糖	上白・袋入・1kg	276	+1.1	+26.0	272	273
とうふ	1丁（約450g）	89	-1.1	+12.7	87	90
鶏卵	M・パック10個入	254	+17.6	+33.7	231	216
豚肉	中（もも）100g	159	+3.2	-	156	154
トイレットペーパー	65mmシン目入・二重組・4個組	211	-1.4	-	213	214
ガソリン	レギュラー・無鉛1ℓ	141	+2.9	-	144	137

供給不足になるといふ予想から、海外粗糖相場が急騰したため、粗糖の輸入価格も上昇し、このため小売価格が上昇しました。みなさんの日常の買物の目安としてください。

市史編さん周囲（三六）

ずたずたの一枚岩盤

野外調査をしていて、最近地元の方に、「この辺には断層というものがあのかね。」と聞かれるようになった。SF映画『日本沈没』を皮切りに、地震災害にかかわるいろいろな情報が豊富になり、市民に地震に対する防災思想がよく普及して来ていることは喜ばしいがこれほどよく浸透しているとは思わなかった。

地震といえば、昭和二十年の三河地震は記憶に生々しい。いわゆる直下型地震で、今でも三ヶ根山麓には、当時の地割れや土地の食い違い（断層）などを観察することができる。断層は、一般には断崖と同じようなものと誤解されている場合が多いが実はそうではない。動かないように見える大地も実はいろいろな方向からの伸び・縮みの力が増えられてかなり歪んでいる。この歪みは地盤の弾力度、ある程度は持ちこたえているが、ある日突然、その限界に達すると大地が断ち割れ、歪

みのエネルギーは放出される。この時の振動が地震であり、その割れた面が断層である。断層は、昔の地震による大地の古傷である。



巴川断層によってもみくちやにされた花崗岩の露頭。ハンマーの位置が断層面の一つ、写真全体が破碎帯になっている（北斗台地）。その規模は幅が数メートルもある大破碎帯から単なる割れ目程度の小規模のものまで含まれている。そしてもちろんこのすべてが地震の巣といわれる活断層であるわけではない。むしろかなりの古傷が大勢を占める。また、他地域に比較して特に多いというわけでもない。しかし、一枚岩盤といわれた岡崎の基盤が実は傷だらけであったとは……。

さて、昔から岡崎はみかげ石の一枚岩盤でできているから地震には大丈夫とよく言われてきた。ところが、今回の調査で、一枚板といわれる岡崎の土台石も、実際はかなりずたずたに断

ち割られた形跡があることがわかって来た。一年半の調査の間に断層の面にクリノメーター（面の延びと傾きを測る道具）をあてた露頭は三百を越している。一か所に何枚もの断層面を持つ場合が多いので、断層そのものを測った数は千に近い。もつとも、この測定値は岡崎の土地の成り立ち（地史）を明らかにするための資料の一つであるので、その規模は幅が数メートルもある大破碎帯から単なる割れ目程度の小規模のものまで含まれている。そしてもちろんこのすべてが地震の巣といわれる活断層であるわけではない。むしろかなりの古傷が大勢を占める。また、他地域に比較して特に多いというわけでもない。しかし、一枚岩盤といわれた岡崎の基盤が実は傷だらけであったとは……。

「俺の家の下には断層を引くんだよ」
と脅迫した人がいたが、実際気になる事実である。
自然（地質）班 調査委員
竹内 昭次



秋を彩る第3回「岡崎まつり」が
10月25・26日の二日間、わたって開
催。写真は元気よく伝馬通りを練り
歩く子供みこし列 (10月25日)



造形おかざきつ子展。走れ、ほく
らの夢の列車をテーマに幼稚園児、
小中学校の児童・生徒たちの作品約
四万二千点を展示。(10月26日)



さわやかな秋空のもと、「三河の菊ま
つり」が岡崎公園と康生通りのビル街で
盛大に開催されました。

(11月3日)



岡崎市母子福祉会運動会が、東公
園広場で親子元気に楽しく行われま
した。(11月3日)



「お田うえかんのん」

矢作町 11月16日～30日

☎21局1113番



子どものおはなし

休日緊急当直医、検診のお知らせ、健康一口メモ(登校拒否について) 毎月曜日変更

保健だより

☎21局1112番

市政だより

☎21局1111番

市からのおしらせ、行事の案内 毎月曜日変更

11月後期
テレホンサービス



就学のための 教育相談

学校教育課

☎23-6439

小学校へ入学する時期を迎えますと、我が子の心身の発達に気がかりになります。専門の先生による「就学のための教育相談」を開きますのでご利用ください。

相談日の方法 学校教育課

(☎23-6439)へ電話で、11月末日までに申込みください。日時・場所については、相談のうえ連絡します。

対象者 昭和56年度入学児童、小中学校在学児童・生徒

相談助言者 愛知教育大学教授

池田勝昭氏、杉浦小児科医

院長 杉浦寿康氏、岡崎養護

学校長 鈴木柘郎氏、安城養護

学校長 佐藤典郎氏、岡崎児童



相談所 沢田忠治氏、福祉の村(種彦の家)館長 阿部輔良氏、六ツ美中学校長 太田昇氏、六名小学校長 稲垣茂氏、教育長補佐 藤井清氏

その他 幼稚園、保育園、小中学校の先生と相談し、保護者同伴でお出かけください。

日曜墓地相談

やすらぎ公園管理事務所

☎46-3260

好評の岡崎墓園では、11月の日曜墓地相談日を、次のとおり開設しますから、気軽にご利用ください。

日時 11月30日(日) 午前8時

30分〜午後5時

場所 才栗町 やすらぎ公園

管理事務所(岡崎墓園入口)

内容 墓地利用相談の受付、現地案内や説明等を行います。

12月の こよみ

- 1日 歳末助け合い運動(~31日) おかざき魚安売デー
- 4日 人権週間(~10日)
- 6日 おかざき青果物安売デー
- 7日 大雪
- 10日 おかざき鶏肉安売デー
- 11日 12月定例市議会
- 22日 冬至
- 25日 クリスマス
- 27日 固定資産税・都市計画税(第3期)の納期限 官公庁御用納め
- 29日 おかざき精肉安売デー
- 31日 年越し、大はらい、除夜の鐘

その他 墓地利用の申込み等の手続をされる場合は、印鑑をご持参してください。永代使用料の納入は、後日に通知します。

献血に ご協力ください

岡崎地区献血推進協議会
(社会生活課内)

☎23-6145

①時間 12月1日(月) 午前10時〜12時
場所 井田西集会場 (井田八幡宮境内)

主催 井田学区献血会
②時間 午後1時30分〜3時
場所 岩津市民センター

主催 岩津・恵田学区献血会
献血の手順 ①受付(満16歳以上65歳未満) ②体重測定

(男45kg、女40kg以上) ③血庄・比重測定(最高血圧100mmHg以上、比重1.052以上)

たこ作り 講習会の案内

社会生活課BBS会事務局

☎23-6145

岡崎青年会議所

☎53-5045



市民の連帯と明るい社会づくりをめざし行われる、五万石たこあげ大会用だこ、小だこの作り方講習会を開催します。

各町内会、子供会、各種団体のかがたも参加しませんか。

日時 11月29日(土) 午後1時〜午後5時

場所 橋目町 三菱自動車工

12月前期の 粗大ゴミ収集

各町できめられた粗大ゴミ持ち寄り場所へ、収集日の午前8時30分までに持ち出してください。

衛生センター ☎22-5436

収集日	収集実施町名
1日(月)	柱東、柱東本1区・2区・3区、羽根西新
2日(火)	柱曙1区・2区・3区・4区・5区・6区
3日(水)	羽根東1区・2区・3区、北羽根陣場
4日(木)	羽根東山1区・2区・3区・4区
5日(金)	羽根北1区・2区・3区・戸崎5区・6区
6日(土)	不吹
8日(月)	戸崎新町、戸崎元町、戸崎2区・4区、戸崎日清地区
9日(火)	久後崎1区・2区、上六名1丁目・2丁目・3丁目、明大寺本町第1町内会
10日(水)	上六名4丁目、南明大寺1区・2区、明大寺葵・六名1丁目、南明大寺町、上六名町
11日(木)	真宮町、六名南1・2丁目、向山町、六名2・3丁目、六名東町、六名本町1区・2区、六名新町、三崎町
12日(金)	西本郷、北本郷、暮戸、矢作5区
13日(土)	東レ社宅
15日(月)	矢作1区・2区・3区・4区

業(株)岡崎体育館
講師 浮風愛好会 高村春吉
氏ほか

申込先 岡崎市役所社会生活課
BBS会事務局(☎23-6145)
又は岡崎青年会議所(☎53-5045)

その他 冬の祭典五万石たこあげ大会は2月22日(日)を予定しています。

婦人よろず相談

働く婦人会館

☎23-2963

相談内容 家庭問題(夫婦、相続、生きがい等困りごと)

日時 12月3日(水)・17日(水)

午後1時~4時

場所 岡崎市働く婦人会館

11月の納税

収納課 ☎23-6115

●国民健康保険料(第3期)

●国民年金保険料(第3期)

納期限 12月1日(月)

今月は、国民健康保険料・国民年金保険料(第3期)の納期です。お忘れなく納期限までに納付してくださいようお願いいたします。

ただし、納税組合で納付されるかたは、各組合で決められた収納取扱日に納付してください。

相談員 家庭裁判所調停員 服部久子氏

相談料 無料

申込方法 お早めに、働く婦人会館へお申込みください。

家庭教育相談

社会教育課

☎23-6433

おもな相談指導内容

- ▼基本的な生活習慣のしつけに関すること(食事、睡眠、くせ等)
- ▼社会性の発達、性格の形成に関すること(遊び、友達、反抗等)
- ▼情操、知能の発達に関すること(ことば、学習、テレビ等)

会場 岡崎市働く婦人会館

開設日 12月4日、11日、18日、25日(毎週木曜日)

相談員 市社会教育指導員 阿部俊房氏

申込方法 電話23-6433へ申込みのうえ、当日会場へお越しください。

天生流園の会いけばな展 12月6日~7日

ゆきアートフラワーデザイン展 12月6日~7日

昭和55年度年末助け合い色紙即売展 12月12日~14日

第7回岡崎市PTA文化展 12月12日~14日

開校5周年記念第5回電美丘小学校展覧会 12月20日~21日

■入場無料 ■開館時間 午前10時~午後6時(入館は、午後5時30分まで。各行事とも最終日は、閉館時間が早くなる場合があります)

12月20日~21日

12月20日~21日

12月20日~21日

12月20日~21日

12月20日~21日

12月20日~21日

12月20日~21日

12月20日~21日

12月20日~21日

12月20日~21日

12月20日~21日

12月20日~21日

12月20日~21日

12月20日~21日

12月20日~21日

12月20日~21日

12月20日~21日

12月20日~21日

12月20日~21日

12月20日~21日

12月20日~21日

12月20日~21日

12月20日~21日

12月20日~21日

(午後1時30分~2時30分) ▼常磐東小学校(午後3時~4時)

4日・18日木 ▼男川小学校(午前10時30分~11時30分)

▼六ツ美南部小学校(午後1時30分~2時30分)

▼福岡小学校(午後3時~4時)

5日・19日金 ▼本宿学区公民館(午前10時~11時30分)

▼山中小学校(午後1時30分~2時30分)

▼藤川小学校(午後3時~4時)

9日・23日火 ▼恵田小学校(午前9時30分~10時30分)

▼岩津小学校(午前10時45分~11時45分)

▼細川小学校(午後1時30分~3時)

▼奥殿小学校(午後3時30分~4時)

10日・24日水 ▼矢作東小学校(午前10時30分~11時30分)

▼矢作西小学校(午後1時30分~2時30分)

▼矢作北小学校(午後3時~4時)

11日・25日木 ▼生平小学校(午前10時30分~11時30分)

▼秦梨小学校(午後1時30分~2時30分)

▼常磐南小学校(午後3時~4時)

12日・26日金 ▼美合東部農協(午前10時30分~11時30分)

▼緑丘小学校(午後1時30分~2時30分)

▼竜谷小学校(午後3時~4時)

3日・17日水 ▼大門小学校(午前9時30分~10時30分)

▼大樹寺小学校(午前10時45分~11時45分)

▼常磐小学校

2日・16日火 ▼矢作農協牧内支所(午前10時30分~11時30分)

▼六ツ美北部小学校(午後1時30分~2時30分)

▼六ツ美中部小学校(午後3時~4時)

3日・17日水 ▼大門小学校(午前9時30分~10時30分)

▼大樹寺小学校(午前10時45分~11時45分)

▼常磐小学校

2日・16日火 ▼矢作農協牧内支所(午前10時30分~11時30分)

▼六ツ美北部小学校(午後1時30分~2時30分)

▼六ツ美中部小学校(午後3時~4時)

3日・17日水 ▼大門小学校(午前9時30分~10時30分)

▼大樹寺小学校(午前10時45分~11時45分)

▼常磐小学校

郵便局からのお願い



岡崎郵便局 ☎21-9000

●小包は12月15日までに

12月にはお歳暮など贈答用を中心とした小包が大量に差し出されます。12月半ばを過ぎますと年賀状の処理と重なりますので、遅くとも12月15日までにお願いいたします。

●年賀状は12月20日までに

今年も12月15日から年賀状の引き受けを始めますが、元旦に先方へお届けするため、遅くとも12月20日までにお願いいたします。

●年賀状には郵便番号を正しく

岡崎郵便局では、今年から郵便番号自動読取区分機を配備しましたので、郵便番号が書いてあれば区分機がスピーディーに区分けします。郵便番号は正しくはつきりと、またあなたの郵便番号も忘れずにお書きください。

●あらかじめ方面別に区分けを
年賀状をお出しの際は「市内あて」「自県あて」「県外」とあらかじめ区分けし、その旨の紙片を付けて、輪ゴムなどで束ねてお出しください。

軽症うつ病

岡崎医師会

頭が痛い、重い、つかれ易い、安眠の感じがしない、味が変わった、食欲がない等の訴えで内科耳鼻科等その他を訪問し治療を受ける人が多くなっています。訴え方がはきはきして内容も整然としているために軽症うつ病、あるいは仮面うつ病が発見されにくいのです。

身体症状の背景として消極的な行動しか出来ず、食思にも好き嫌いが目立ち、何事にも大儀がる状態が出て来たり、更に過去の症状を聴いていくと、抑うつ気分が出現していることが度々あります。生活態度や環境が影響していることが少なくないので日常生活の改善が必要です。職場の人間関係、職業の転換、育児、結婚、子供の受験など複雑な社会情勢も無視することは出来ません。自覚症状が長期にわたる時は、精神科医へ紹介していただく事も必要と思います。性格や環境の精神衛生が病気の発生に大きな役割をもっているからです。

12月の

離乳食講習会

対象 3ヵ月から6ヵ月児の母親

持参するもの 母子健康手帳

(岡崎保健所 ☎22-2501)

日	時 間	場 所
5日 (金)	午後1時30分から	岡崎保健所
19日 (金)		



12月の

巡回健康相談

相談内容 市保健婦による保健指導、血圧測定・検尿・乳児相談・その他

日 程 表 (保健課健康管理係 ☎23-6084)

日	時 間	場 所
12日 (金)	午前9時30分～11時30分	大平市民センター
	午後1時30分～3時30分	
19日 (金)	午前9時30分～11時30分	東部市民センター
	午後1時30分～3時30分	



12月の
保健だより

厚生経済部保健課
☎23-6179

冷え

全身運動などで

血行をよくしよう



手足が冷えて夜寝つかれないなど、冷え症もこうじてくるとつらいものです。冷え症を治すには、血行をよくすることが肝心です。

▶ 冷えの原因

冷え症の原因は自律神経失調の場合が多く、よく肩こりなどをとまいます。

自律神経は呼吸、循環、消化、吸収、体温などをつかさどる神経系で、寒暖に応じて血液の流れを調節する働きがありますが、変調をきたすと血液の循環がスムーズにいかなくなり、冷えを生じます。

▶ 冷えの処せん

血行をよくするには全身運動、入浴などで「血のめぐり」をよくするのが良い方法です。指圧、針、灸、乾布まさつも治療効果があがります。

偏食は禁物。食事は質、量とも不足なくとり、貧血気味の方は、とくにタンパク質、鉄分、カルシウム、ビタミンの摂取に気を配りましょう。

就寝前に少量のお酒、薬用酒を飲むのも冷えをやわらげます。

▶ 日常の予防は

腰や手足を冷やさないように心がけ、「ダテの薄着」などは避けて、下着をきちんとつけましょう。一日中座って仕事をする人は、時々立って全身を軽く動かし、血流を促します。日光浴や乾布まさつによる皮膚の鍛錬も大切です。

▶ 女性特有の冷えは

生理や出産、更年期障害などによるホルモン異常や貧血、低血圧から起こる場合が女性にはたいへん多いのです。

上記の治療や予防法のほか、婦人科医に診てもらい医師の指示に従いましょう。

12月の

健康相談

場所 母子老人保健センター

(伊賀新町 働く婦人会館隣り ☎21-4825)

日程表

種類	日 時	内 容
老人・成人 健康相談	9日(火) 午前10時～11時30分 午後1時～2時30分	血圧測定・検尿 保健指導
	23日(火) 午前10時～11時30分 午後1時～2時30分	血圧測定・検尿 保健指導 医師の検診(午後のみ)

12月の

母親教室

◎お母さんと赤ちゃんの健康のためにぜひお受けください。

◎1回目の教室は妊娠と気づいたらできるだけ早くお受けください。

持参する物 母子健康手帳(なくても可)、筆記用具

受講料 無料 時間 午後1時

日程表 (保健課健康管理係 ☎23-6084)

回 目	日	場 所	対 象	内 容
1 回 目	4日(木)	岡崎保健所	妊娠7 のかか 月	妊娠中の異常・栄養・歯の 衛生・妊娠中期の日常生活・ 心と体の準備と赤ちゃんの 衣類の選び方・映画
	18日(木)	青少年センター 太陽の城		
2 回 目	11日(木)	岡崎保健所	妊娠8 のかか 月	妊娠後期の日常生活・入院 の時期と心構え・赤ちゃん の観察と取り扱い・および 母子保健制度
	25日(木)	青少年センター 太陽の城		

12月の

3歳児健康診査

対 象 昭和52年11月生まれの子供

注 意 母子健康手帳持参、尿検査を実施します。

場 所 岡崎保健所(康生通西3の30 ☎22-2501)

日程表

日	受付時間	対 象 学 区
2日(火)	午後1時～2時30分	井田、美合、竜谷、藤川、緑丘、梅園
9日(火)	午前9時～10時30分	矢作(東・西・南・北)
	午後1時～2時30分	羽根、岡崎、愛宕、岩津、常磐、常磐南・東、細川、奥殿、恵田
16日(火)	午後1時～2時30分	大樹寺、六名、福岡、大門、連尺
23日(火)	午前9時～10時30分	三島、六ッ美(北・中・南)、城南、竜美丘
	午後1時～2時30分	根石、広幡、秦梨、山中、男川、本宿、生平

12月の

乳幼児健康相談

1 保健婦の育児相談を受けるかた

○受付時間 午前10時～11時30分

○内 容 体重・身長測定、育児・栄養相談

2 医師の診察を行う対象者

※○3～4カ月の乳児および4ヵ月以後で初めて受診されるかた

○受付時間 午後1時～2時

○内 容 医師の診察、体重・身体測定、育児・栄養相談

3 母子手帳・うすいバスタオルを必ずご持参ください。

日程表 (保健課健康管理係 ☎23-6084)

日	場 所	区 域
2日(火)	青少年センター	三島・城南学区
16日(火)	太陽の城(明大寺本町)	六名・連尺学区
10日(木)	母子老人保健センター	井田・愛宕・広幡学区
17日(木)	(伊賀新町 働く婦人会館隣り)	大樹寺・大門学区・常磐地区
19日(金)	岡崎勤労会館	根石・梅園学区
3日(木)	南部公会堂	岡崎・羽根学区
26日(金)	矢作市民センター	矢作南・北学区
5日(金)		矢作東・西学区(偶数月のみ)
23日(火)	美合公民館	美合・竜谷・緑丘・藤川学区
9日(火)	本宿町富田病院	本宿・山中学区
11日(木)	岩津市民センター	岩津・恵田・細川・奥殿学区
16日(火)	六ッ美市民センター	六ッ美地区
8日(月)	岡崎市医師会館	竜美丘学区
12日(金)	善光寺堂(高田)	福岡学区(偶数月のみ)

※男川学区・河合地区のかたは、昭和56年1月に行います。

12月の

1歳6ヵ月児健康診査

受付時間 午後1時～2時

内 容 医師・歯科医師の診察、身体測定、育児・栄養相談

持参するもの 母子健康手帳

日程表 (保健課健康管理係 ☎23-6084)

日	場 所	対 象 児	区 域
4日(木)	母子老人保健センター	昭和54年6月生	愛宕・井田・常磐・大門・大樹寺学区
1日(月)	岡崎勤労会館	"	岡崎・羽根・福岡・根石学区
15日(月)			六名・三島・連尺学区
22日(月)			竜美丘・広幡・城南・梅園学区
18日(木)	矢作市民センター	"	矢作地区
25日(木)	東部市民センター	昭和54年5月生	本宿・山中・藤川・竜谷
24日(木)	大平市民センター	"	男川・美合・緑丘学区・河合地区

※指定の月日に都合の悪いかたは、1歳8ヵ月までに最寄りの会場で受けてください。

※六ッ美・岩津地区のかたは、昭和56年1月に行います。

12月の

突発急患者のための 休日緊急当直医師

休日・夜間診療は急病の人のため 休日・夜間の急病はまず「かかりつけの医師」へ

	7 日	1 4 日	2 1 日	2 8 日	緊急当直担当時間 休日 午前9時～12時 岡崎市医師会 ☎52-1571 午後2時～6時
内科または小児科	C 増田医院 (矢作) ☎31-2730	酒井医院 (矢作) ☎31-2036	長坂記念病院 (能見) ☎21-2032	にのみ医院 (矢作) ☎31-5230	
	B 浅井医院 (康生東) ☎22-5467	牧野医院 (八幡1) ☎21-0348	渡辺医院 (伝馬2) ☎22-0228	斉藤医院 (鴨田) ☎22-2167	
	A 山崎医院 (幸田) ☎幸田2-5225	岩瀬医院 (福岡) ☎51-9036	杉浦医院 (羽根) ☎51-1735	志貴医院 (上六名) ☎53-1485	
外科	別府医院 (鴨田) ☎22-4139	林病院 (広幡) ☎23-5221	長坂記念病院 (能見) ☎21-2032	竹内医院 (松本) ☎22-1260	
産婦人科	村川医院 (十王2) ☎21-4511	大原医院 (十王1) ☎21-1585	山中医院 (伝馬4) ☎21-8014	須田医院 (六供3) ☎23-3170	
皮泌科	長谷川医院 (伊賀新) ☎23-1871	渡辺医院 (福寿1) ☎23-8005	松下医院 (明大寺) ☎51-5094	嶋田医院 (鴨田南) ☎24-6555	
耳鼻咽喉科	黒田医院 (羽根) ☎52-0453	岡田医院 (六名東) ☎53-8292	松下医院 (明大寺) ☎51-5094	康生病院 (康生南) ☎21-1340	
眼科	桐瀬医院 (唐沢) ☎22-1291	小島医院 (松本1) ☎23-3381	鍋田医院 (中島) ☎43-2046	鈴木医院 (幸田) ☎幸田2-4612	
歯科	歯科医師会館(六供町三本松18の1 六供浄水場西約100m) ☎21-0501			受付時間 午前9時～11時 診療時間 午前9時～12時	

救急医療情報のご利用は → ☎21-5151 へ



**忘年会・新年会は
桑谷山荘で**
☎48-2855



●料理
2,000円、3,000円、4,000円、その他鍋料理など一品料理があります。
くわしくは、国民宿舎桑谷山荘(☎48-2855)へお問い合わせください。

●利用料金
一人一泊二食付
大人 3,400円
小人 2,900円

眼下に広がる三河湾を眺め、自然環境に恵まれた国民宿舎桑谷山荘は、皆様の保健休養施設として、昭和四十五年に建設され、今年でちょうど十周年になります。施設も会議棟の増築により、一層充実してきました。宿泊、休憩に、特に年末年始の会合、宴会にお気軽にご利用ください。

●ご利用の申込み
直接電話又は往復ハガキでお申込みください。

●送迎バスのご利用
個人の場合は、名鉄本宿駅より送迎します。
十名以上の団体の場合は、市内どこでも送迎します。