



(この施設は、市費等のほか、年金積立金還元融資を受けて建設されました。)

大平市民センター完成(4月28日オープン)

開館に先だち4月24日・25日に市民のかたがたに参観していただきます。

みんなで守り育てよう岡崎市民憲章

1、三河魂の伝統を生かし、教養を高め、文化の向上につとめます。

わたくしたちは、三河魂の精神を受けつぎ、永い歴史と伝統の中で学び、育てられてきました。これらを土台にし、さらに市民一人ひとりが教養を高め、わたしたちのまちを理解し、郷土文化の創造、向上そして育成に力を注いでいきましょう。



市政だよりの早期配布にご協力ください

4月20日(日)

4月27日(日)

緑化センター(上里1丁目)

(本券1枚と引き換えに
苗木1本を差しあげます)

「緑と花推進テーマ」
市の木「みかわくろまじ」苗木無料引換券

愛情豊かなふるさとづくりの拠点

大平市民センター

四月二十八日オープン

一般参観日 四月二十四日(木)・二十五日(金) 午前九時～午後四時



市民センターは、愛情豊かなふるさとづくりの拠点として、公民館活動を行うコミュニティセンターであり、行政の支所業務を併せて行う複合施設です。

市民のみなさんの学習、集会、スポーツ活動等の場として、各種団体、サークル、グループまたは個人で利用していただけます。

大平支所が

市民センター内に

移転します

☎二二〇一七四

大平支所内

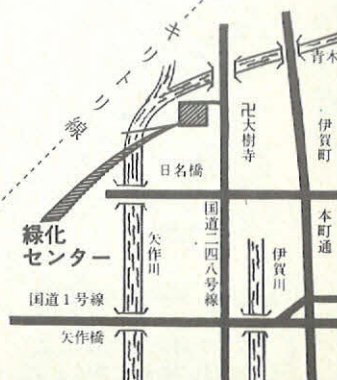
有線電話番号が

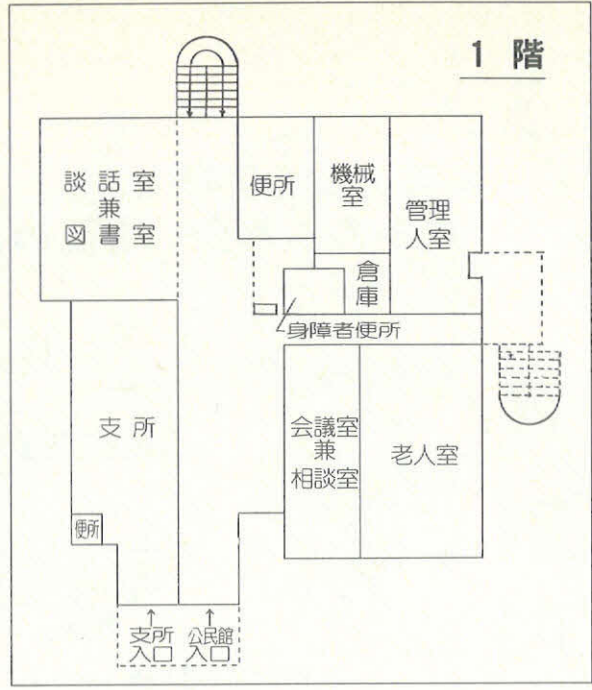
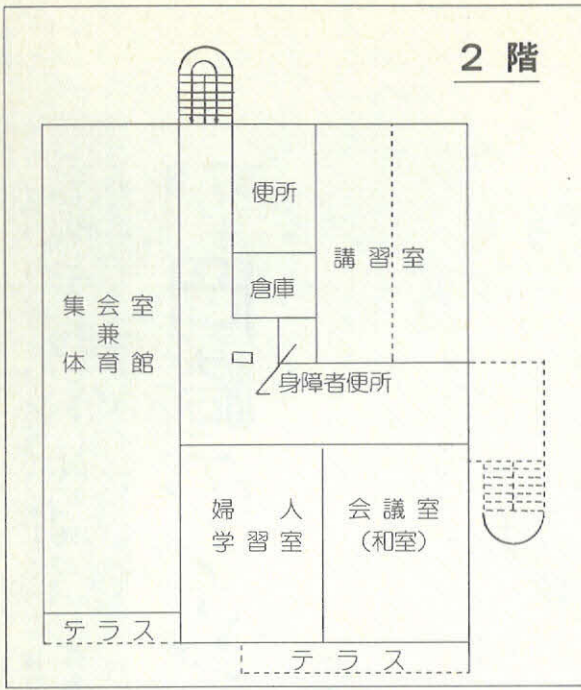
3131番にかかります

大平支所は、大平市民センター内に移転し、四月二十八日から新しい支所で業務を開始します。支所では、模写電送装置をとりいれて、戸籍、住民票、印鑑証明書等の交付事務を行いますが、大平支所管内にお住まいのかた、すでに電送装置のある本庁、東部支所、岩津支所、矢作支所及び六ツ美支所管内に本籍や住民登録のあるかたも、自分の都合のよい支所の窓口で必要な書類が入手できます。

大平市民センター ☎22-0162

大平市民センター、大平支所は、4月28日から利用できますが、開館に先だち4月24日・25日を参観日としますので、ぜひご来館ください。





建設の目的

社会教育（生涯教育）の場としての公民館活動と、行政サービスとしての支所業務を行う地域社会の中心施設であって、いわゆるコミュニティセンターの建設であります。

施設のあらまし

- (1) 建設場所
岡崎市大平町字皿田地内
 - (2) 敷地面積
五、〇七二㎡（約一、五三四坪）
 - (3) 建物の構造
鉄筋コンクリート造り
二階建
 - (4) 建築延面積（本体建物）
一、一三五・九七㎡
（約三四三・六三坪）
- 1階 支所：事務室、待合室、公民館：談話室兼図書室、会議室兼相談室、老人室、事務室等
 - 2階 公民館：集會室兼体育室、講習室、婦人学習室、和室等
- (5) 附属設備
ア、自転車置場：十六㎡
イ、駐車場：四十三台収容（鉄骨造り）

ウ、バレーボールコート
…二面
エ、国旗掲揚塔：一基
（三本掲揚）

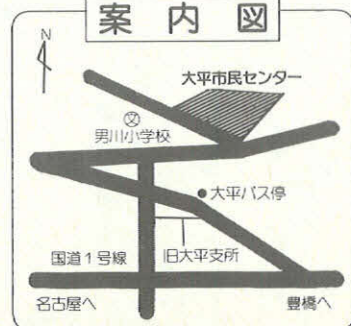


表彰を受けるにふさわしいかたを
お知らせください

五月六日までに町総代さんへご連絡を

- 七月一日に行われる岡崎市制施行六十四周年記念式典において、市民の模範となるようなた、および優良団体の表彰を行います。
- 次の項目に該当するようなた、表彰を受けるにふさわしいかた、または団体をお知りのかたは、五月六日までに町総代にご連絡ください。
- ① 地方自治の進展に貢献したかた
 - ② 教育、体育、学術技芸その他文化の振興に貢献したかた
 - ③ 産業の開発振興に貢献したかた
 - ④ 社会事業および地方民生の安定に尽力したかた
 - ⑤ 保健衛生に貢献したかた
 - ⑥ 納税貯蓄に貢献したかた
 - ⑦ 風教の善導その他公益事業に尽力したかた
 - ⑧ 治安の維持並びに水火災等の防護に尽力したかた
 - ⑨ 運輸交通に貢献したかた
 - ⑩ 奇特篤行者で、特に市民の模範となるかた
 - ⑪ その他表彰にふさわしいかた
- なお、くわしいことは、秘書課 課外係（☎二三一六〇〇九）へお尋ねください。

案内図



市民の行動テーマ

家庭の日を実践し
親子のふれ合いを高めよう

第7回

親子のふれ合いを高めよう

岡崎の子どもまつり

五月三日(土)憲法記念日

家庭の日シンボルマーク



親子のふれ合いを高めるため、岡崎子どもまつりを開催いたします。

市民みんなで、子どもを大切にして健全な育成をはかる意識を高めるための集いとして、伝統行事である「鯉のぼり」のもとで、親子そろって自然に親しみ、戸外で初夏の一日を楽しみましょう。

日時 五月三日(土) 憲法記念日 午前十時～午後三時(雨天の時は五月四日)

場所 菅生川右岸(河川敷・殿橋、伊賀川)、堤防沿いの道路を歩行者天国(殿橋、竹千代橋)

内容 ステージコーナー

人形劇、ぬいぐるみ劇、紙芝居、のど自慢、クイズ、フォークダンス、吹奏楽

スポーツコーナー

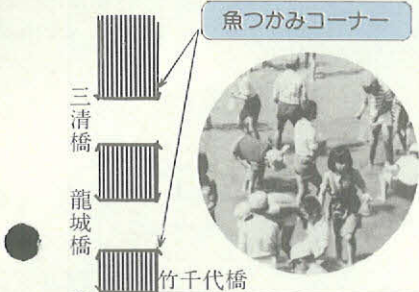
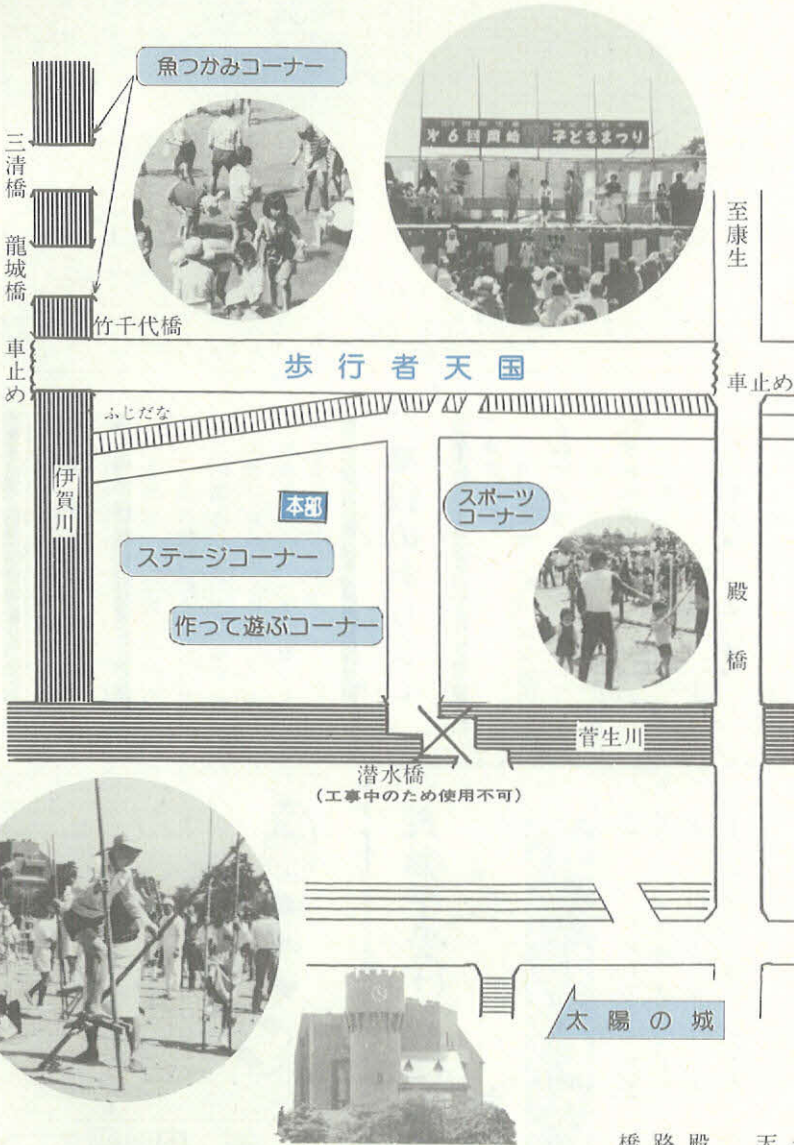
竹馬、輪投げ、ボール遊び、バドミントン、マット遊び、体力テスト、器具コーナー、トランポリン、ゴーカート遊び

作って遊ぶコーナー

水鉄砲、紙鉄砲、割ばし鉄砲、紙飛行機、折紙、粘土、たこ作り、お手玉、らくがき遊び

魚つかみコーナー

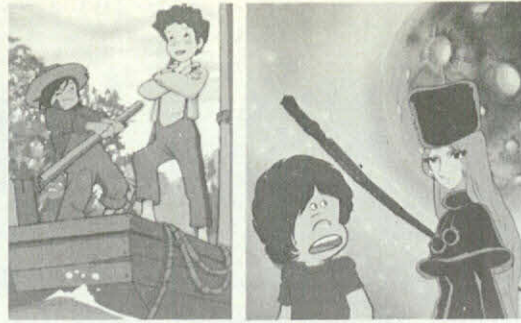
伊賀川、三清橋、竹千代橋間(午前十一時と午後二時の二回放流)



開城二周年記念

太陽の城・まんが大行進

太陽の城 24-2535



テレビまんが上映開始時間(上映時間約1時間)

	午 前 の 部		午 後 の 部	
	第1回	第2回	第3回	第4回
5月3日(日)	9時30分	11時00分	1時30分	3時00分
5月4日(月)	9:30	11:00	1:30	3:00
5月5日(火)	9:30	11:00	1:30	3:00
5月6日(水)			1:30	3:00
5月7日(木)	この間午前中は休業 します。 開城は、午後1時から です。		1:30	3:00
5月8日(金)			1:30	3:00
5月9日(土)			1:30	3:00
5月10日(日)			1:30	3:00
5月11日(月)	映画の上映はありません			

おかざきっ子の夢とロマンを創る「太陽の城」開城一周年記念事業として、子供たちのアイドルが大活躍する「テレビマンガ大会」を開催します。岡崎公園の藤の花も見頃ですから、ご家族でお出かけください。

期間 五月三日(土)～五月十一日(日)

開城時間 三、四、五、十一日(祝、日曜)は午前九時
六、七、八、九、十日(火、土曜)は午後一時
閉館はいつでも午後五時です

会場 太陽の城 岡崎市明大寺本町一ノ二 ☎24-2535

主催 岡崎市・岡崎市教育委員会、東海テレビ放送、中日新聞社
主管 太陽の城・開城一周年記念事業実行委員会
会場案内
一階～二階 テレビまんが、カラー写真展
三階 テレビまんが、映画劇

入場無料
ただし、映画は入替制で整理券(一人一葉)がないと見られないことがあります。
整理券は、太陽の城および最寄りの中日新聞販売店でお渡ししております。

上映映画
五月三日から五月六日

①銀河鉄道999 ②トムソーヤの冒険 ③タイムボカン

五月七日から五月十日
①ヤッターマン ②アルプスの少女ハイジ ③ドカベン

太陽の城子ども造形教室受講生募集

(小1～小3)

太陽の城 ☎23-2688
☎24-2535

子供たちが楽しみながら、図工・美術に関心をもち創造力を伸ばすよう、次により「太陽の城造形教室」を開講いたします。みなさんの多数のご参加をお待ちしています。

受講対象者および開設日時

①小学三年生 五・六月の土曜日(七回) 午後二時～午後四時
②小学校二年生 五・六

月の日曜日(七回) 午前九時三十分～午前十一時三十分
③小学一年生 五・六月の日曜日(七回) 午後二時～午後四時

講座の内容(七回で修了)
粘土あそび、描画、紙工作、その他

募集人員
各学年とも二十四名

近くオープン! 南公園遊戯施設

緑と花の課管理係 ☎23-6257

岡崎市が昨年から工事を進めていた南公園遊戯施設が近く完成し、来る五月二日の午後三時に完成式を行ったのち、正式にオープンします。この二日のオープンからゴールデン・ウィークの五日までの四日間は、無料でみなさんに開放します。ぜひご家族づれでお楽しみください。

この遊戯施設の営業時間は、四月から九月までの六カ月間は午前九時から午後五時、十月から三月までは午前九時から午後四時までとなります。

営業を休む日は、毎週火曜日と七月一日(市制記念日)と十二月二十九日から一月三日までの六日間です。利用料金は、飛

受講料 無料です。ただし、教材費が七回分で千円必要です。
申込方法
四月二十日より太陽の城二階事務所で受付しますので、教材費千円を添えてお申し込みください。

ただし、定員になり次第締め切らせていただきます。

行塔、子ども汽車、観覧車がそれぞれ一回二十円、自動木馬が一回十円です。
施設のあらましをご紹介します。

●子ども汽車 SLファンゴ存じの弁慶型、五両編成の客車で、三十人乗り、時速八キロ、路線延長は百九十メートルです。

●飛行塔 飛行機は三機、一人乗り、高さは十二メートルです。
●観覧車 ゴンドラ(四人乗り)が九台つき、高さは十二メートルです。

●自動木馬 四基、幼児向きです。

花どころおかざき

岡崎のふじまつり

4月25日～5月5日

(期間中夜間照明を行います)

岡崎市観光協会 ☎23-6217

藤まつり写真撮影会

4月25日～5月5日

岡崎公園

岡崎市民俳句大会

4月27日

岡崎市民会館

岡崎煎茶道友煎会
発会記念茶会

4月27日
岡崎公園巽閣
龍城神社

第9回豊会春のおどり

4月27日

岡崎市民会館
午前10時～午後5時

第32回岡崎市民軟式
庭球大会(中学校の部)

4月27日
岡崎公園テニスコート
午前9時より

第21回東西三河対抗
バスケットボール大会

4月27日
岡崎市体育館
午前9時より

第11回岡崎航空
ページェント

4月27日
八帖滑空場
午前10時より

全国俚謡作家岡崎大会

4月29日
矢作市民センター
午前9時～午後5時

鳳凰短歌大会

4月29日
岡崎公園巽閣
午前9時～午後4時

昭和55年度春の市民
ラグビー祭り

4月29日
岡崎公園グラウンド
午後2時より

第16回岡崎美術
協会員展

4月30日～5月4日
岡崎市美術館

岡崎市民大茶会

5月3日
岡崎公園巽閣・
公園一帯
午前9時～午後4時

釈尊降誕花まつり

5月5日
宝福寺(梅園町)
午後3時より

椿会同人作品展

5月9日～11日
康生通東みどりや画廊

第16回岡崎市囲碁
十傑戦大会

5月11日
岡崎公園巽閣
午前9時～午後6時

さつき展

5月20日～22日
岡崎市役所正面ロビー
午前8時30分～午後5時

三河のさつきまつり

5月24日～6月1日
緑化センター
六名公園正面入口より北方向
150m(248号線バイパス沿広場)



し尿くみ取り取扱いの概要

岡崎市衛生センター ☎22-5436

お か ざ き

新しく、くみ取りを依頼されるかたや、水洗便所等に改造したためくみ取りの必要がなくなったかたは、市民課、又はもよりの支所へ届け出てください。なお、すでにくみ取りの必要がなくなつたかたや、廃止の届出をされてないかたは、お早めに届け出てください。

世帯人員、便そうの種類などにより、くみ取り世帯は次のとおり区分されています。

●定額制くみ取り世帯（世帯人員による計算）

①九人以下の世帯人員が使う便

5月1日から し尿くみ取り料金が変わります。

- 定額制のくみ取り料金は、便そう1カ所につき160円、人員割額は1人につき200円となります。
- 従量制のくみ取り料金は、36リットルにつき210円となります。

そうで、一カ月に一回のくみ取りです。料金は世帯人員で計算します。人員が変わるときは、市民課、又はもよりの支所へ届け出てください。

●くみ取り料金を計算する世帯人員を定める日は、くみ取る日の前月の十日を基準として住民票に記載されていた数です。

●従量制くみ取り世帯（くみ取り量による計算）

①十人以上の世帯人員が使う便

②二世帯が一カ所の便そうを利用したり、三世帯が二カ所の便

そうを使用するし尿をくみ取る

とき

③定額制世帯で便そうが小さく、一カ月に二回以上くみ取る世帯

は、定期のくみ取りが定額制、それ以外のくみ取りは従量制で

す。ただし、本人が申出をした場合は定期のくみ取りも従量制

扱いになります。

④不特定多数の人が利用する事業所および店舗などの便そう

⑤新しく、くみ取り申し出をし、最初にくみ取る

- ⑥便そうが大きく、年数回のくみ取りで従量制の適用を受けた
- ⑦多量の水および薬品の使用によって、あわ水を発生させる簡易水洗くみ取り便所
- ⑧無臭便所の便そう以外の部分に貯留したし尿も合わせてくみ取る
- ⑨くみ取り便所の損傷などにより、衛生センターから必要な措置の勧告を受けたかたが履行しないときは従量制になります。
- ⑩特に無臭便そうのし尿くみ取りについては、くみ取る方法により、料金が違います。

●三月定例議会で 成立した条例

- 三月定例会で次の条例が成立しました。
- 岡崎市役所支所設置条例の改正

大平支所の位置を大平町字皿田六番地に変更。くわしいことは、二ページをご覧ください。

●岡崎市証紙条例の改正

使用料・手数料の納付用に二百円の証紙を発行

●岡崎市印鑑登録条例の改正

印鑑登録証の交付に際し、百

- 岡崎市保育所条例の改正
- 岩津町（旧若葉学園跡地）に岩津北保育園を設置
- 岡崎市福祉の村条例
- 欠町に総合的な福祉施設として福祉の村を設置。くわしいことは、三月十五日号をご覧ください。

●岡崎市労働文化会館条例の改正

第三号室は、有料使用とした。くわしいことは、十四ページをご覧ください。

●岡崎市廃棄物の処理及び清掃に関する条例の改正

し尿の処理手数料を改定。くわしいことは、七ページをご覧ください。

●岡崎市都市公園条例の改正

南公園に遊戯施設を設置。六名公園・明神橋公園に照明設備（一面三百八十八円）を設置

●市立岡崎病院の料金等に関する条例の改正

病院駐車場の料金は、利用開始後三十分を超えた場合に徴収。くわしいことは、十ページをご覧ください。

●岡崎市立公民館条例の改正

大平市民センターを大平支所と同一場所に設置。くわしいことは、二ページをご覧ください。

●岡崎市火災予防条例の改正

火災の発生のおそれのあるふろがまなどの設備の位置・構造

●岡崎市消防団条例の改正

消防団員報酬を引上げ

●このほか次の条例

▽昭和四十二年度以後における岡崎市職員共済条例の規定による年金の額の改定に関する条例の改正

▽岡崎市児童厚生施設条例の改正

▽岡崎市職員定数条例の改正

▽岡崎市職員の分限の手續及び効果に関する条例の改正

▽岡崎市公会堂条例の改正

▽岡崎市財政状況の公表に関する条例の改正

▽岡崎市精神薄弱児通園施設条例の廃止

▽岡崎市農業共済条例の改正

▽岡崎市火葬場条例の改正

▽岡崎市計画下水道事業受益者負担金条例の改正

▽岡崎市立学校設置条例等の改正

▽岡崎市高等学校通信教育条例等の改正

▽岡崎市市民センター使用

料条例の改正

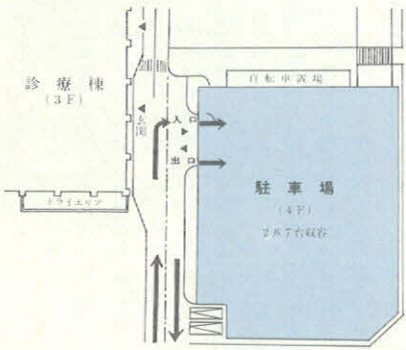
市立岡崎病院専用駐車場完成

市立岡崎病院 ☎21-8111



来院の皆さんにご迷惑をかけ
ておりました駐車場が、四月下
旬よりオープンとなります。
新駐車場は二六七台の収容で
すが、利用の効率を高めるため
有料で自動料金精算機使用によ
り二十四時間の利用ができま
す。駐車場入口は、病院の南側か
ら入り、診療棟の玄関前です。
利用の方法

- 料金 最初の三十分間は無料
- 診察等の来院者が利用するとき 三十分間の無料を含み五十分間三十分まで七十円。三十分間の無料を含む五十分間三十分を超えて十一時間三十分まで二時間ごとに七十円。十一時間三十分を超えたときは三十分ごとに七十円
- 見舞及び前記以外の来院者が利用するとき 三十分間の無料を除き三十分ごとに七十円



駐車券を取る



ゲートが開く(入場・駐車)



診療を受ける
駐車券に証明



証明を提示し、診療用
駐車章(メタル)を受取る



乗車



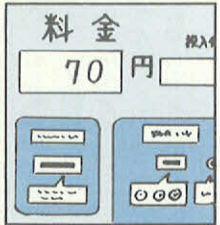
駐車章を精算機に入れる



次に駐車券を入れる



料金表示が出る



料金を支払う



出口ゲートが開く



●見舞及びその他の来院者が利用する場合は、駐車券を入口で取り、帰りに、料金精算機に駐車券を入れてください。

保留地予定地を

処分します

岡崎中島土地区画整理組合

岡崎市役所開発指導課内

☎2316266

保留地予定地の位置及び処分
筆数 岡崎市巾島町地内 岡崎
中島土地区画整理事業施行地区
内22筆

処分方法 公開抽選

抽選日時 5月11日(日)午

前9時から正午まで受付。抽選
は、受付終了後直ちに行います。

抽選場所 岡崎市巾島町字下

井之上9の1 岡崎市立六ッ美

南部小学校

次の方は、抽選に参加するこ
とはできません

- ① 禁治産者及び準禁治産者
- ② 破産者で復権を得ない者
- ③ 未成年者
- ④ 保留地予定地を営利を目的
として売買の用に供する者

抽選参加申込みの方法

- ① 抽選参加申込みは、1世帯
(1法人)につき1筆とします。
- ② 抽選参加申込書に記名押印

のうえ、抽選参加保証金10万
円と、世帯全員の住民票写し
(法人を除く)を添えて受付
に提出してください。(住民
票写しは、当日、日曜日です
で、前日までに交付を受けて
ください。)

③ 代理人の場合は、申込みさ
れる方の委任状が必要です。

現地案内等について

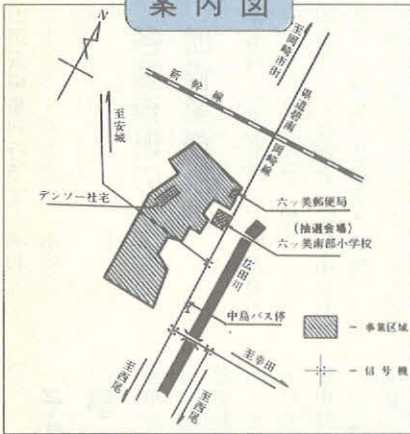
① 現地に立看板により保留地
予定地の位置・面積等が表示
してありますのでご覧下さい。

② 抽選参加心得書及び詳細に
ついては、岡崎市役所開発指
導課内 岡崎中島土地区画整
理組合(☎2316266)へ
お問い合わせください。

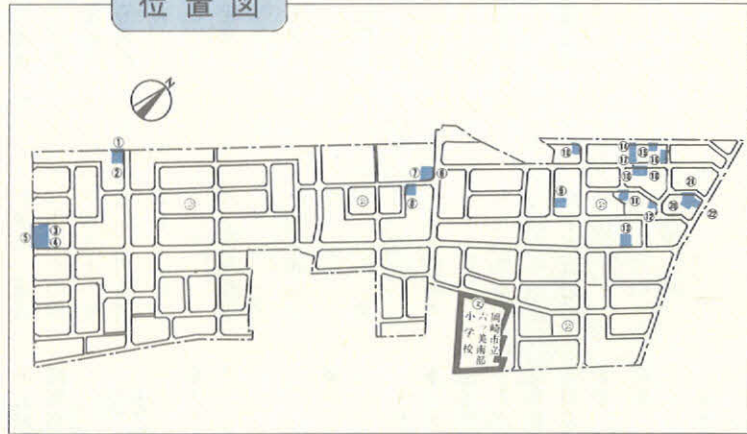
抽選参加に必要なもの

- ① 世帯全員の住民票写し(法
人を除く)
- ② 抽選参加保証金
10万円
- ③ 印鑑

案内図



位置図



保留地予定地の処分価額

番号	面積		3.3㎡当 り価格(円)	処分価額(円)	番号	面積		3.3㎡当 り価格(円)	処分価額(円)
	㎡	坪				㎡	坪		
1	290	95 88 01	170,000	14,961,700	12	200	66 60 69	155,000	9,406,950
2	291	07 88 04	170,000	14,966,800	13	282	33 85 40	175,000	14,945,000
3	195	11 59 02	120,000	7,082,400	14	179	10 54 17	160,000	8,667,200
4	241	02 72 90	155,000	11,299,500	15	182	43 55 18	160,000	8,828,800
5	242	12 73 24	145,000	10,619,800	16	183	94 55 64	175,000	9,737,000
6	245	15 74 15	180,000	13,347,000	17	177	74 53 76	165,000	8,870,000
7	245	17 74 16	175,000	12,978,000	18	159	62 48 28	160,000	7,724,800
8	226	55 68 53	180,000	12,335,400	19	159	37 48 20	160,000	7,712,000
9	263	56 79 72	170,000	13,552,400	20	269	89 81 64	150,000	12,246,000
10	323	90 97 97	170,000	16,654,900	21	253	26 76 61	160,000	12,257,600
11	312	84 94 63	160,000	15,140,800	22	214	00 64 73	165,000	10,680,450

新しく「別巻・近世学芸編の 編集刊行計画」きままる

昭和五十五年度の調査計画と 新委員のお知らせ

◆去る二月二十九日(金)内田市長の主宰により、第四回の市史編さん委員会が開かれ、昭和五十五年度の調査業務等がきまり、新しく「別巻近世学芸編」の刊行が決定し調査をはじめます。
◆四月一日より、次のような新しい職員・委員が委嘱されました。よろしくお願いします。

近世学芸編の

編集刊行について

●編集刊行の趣旨

私たちの郷土岡崎は、江戸時代の中頃より町人農民らを中心とする庶民文化が盛んになり、多くの業績を残し後世にまで大きな影響を与えた。

また岡崎を旅した貴人・武人・文人らが、郷土の風物などを詩

◎調査編集刊行予定 昭和五十五年より調査開始、昭和五十八年度刊行の予定

各調査班の 調査業務計画

- ◎原始 高木遺跡・主要古墳の調査・資料整理その他
- ◎古代 文献調査・駅家条里制調査・編年目録作成その他
- ◎中世 寺社文書調査・城址調査・文献史料調査その他
- ◎近世 第三次史料調査・藩政文書調査・文書筆写作業その他
- ◎近代 項目別内容調査その他
- ◎現代1 菜種養蚕製炭関係調査、幼児高校関係調査・市政変化調査・年表作成その他
- ◎現代2 都市計画・区画整理等調査その他
- ◎現代3 各組合活動・商店企業所実態調査その他
- ◎民俗 矢作川兩岸・市街地調査・民俗地図作成その他
- ◎自然(動物) 市内東北部調査
- ◎自然(植物) 特定植物群・高等菌類蘇苔地衣類等調査その他
- ◎自然(地学) 地形地質野外調査・室内研究その他
- ◎文化財(彫刻・絵画・工芸・建造物) 寺社民家の文化財・建造物調査その他
- ◎近世学芸 書目史料調査その他

その他主な 事業計画

- ◎研究紀要「岡崎市史研究第三号の刊行」昭和五十八年二月末日号(石田先生遺稿紹介)十五日号(各調査報告紹介)
- ◎中間報告会 七月二十六日・八月二日・九日・十六日(毎土曜日)の午後一時三十分より実施(市民対象・会場未定)
- ◎史料所在目録作成と史料編の編集刊行準備その他

新しく委嘱された 委員氏名

- 近世学芸班特別委員
清水孝之(県芸大) 鈴木勝忠(岐阜大) 大磯義雄(前愛教大)
- 近世近代調査委員
市橋章男(梅園小) 高比良泰太(矢作北小)
- 協力員・事務局付職員
野沢孝之郎(自然動物班)
●事務局 藤井寿一(専門職員)
●吉川達也(近代専任調査員)
●江戸時代の古文書・明治より昭和二十五年までの資料のあるかたは、ぜひ一報ください。
●連絡先 市史編さん事務局
(☎五二一六七一一)

市役所組織機構 変更のお知らせ

四月一日から課の新設、課の名称変更など、市役所の組織機構の一部が変わりました。

新しくできた課・係

- 市長公室広報広聴課
広報係 (☎ 23-6033)
広聴係 (☎ 23-6012)
- 市民運動係 (☎ 23-6025)
- 市民公室秘書課 渉外係 (☎ 23-6009)、開発部緑と花の課に庶務係 (☎ 23-6250)、建設部下水道課に第二技術係 (☎ 23-6308)、土地改良課には場係 (☎ 23-6310) がそれぞれ新設されました。

名称変更の課・係

- (かつこ内は旧名称)
- 社会福祉部福祉課 (福祉事務所)
保健課防疫係(保健課衛生係)
- 市役所の課・係の電話番号一覧表は、市民便利帳に掲載します。



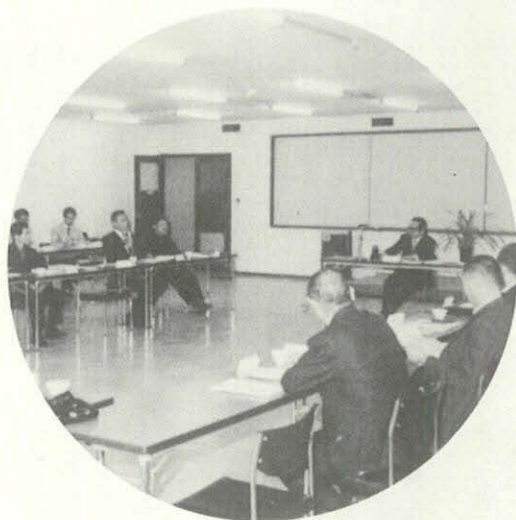
次代を担う心身共に健全なる
子どもの育成のために常磐小
学校の校舎が完成しました。
(3月18日)



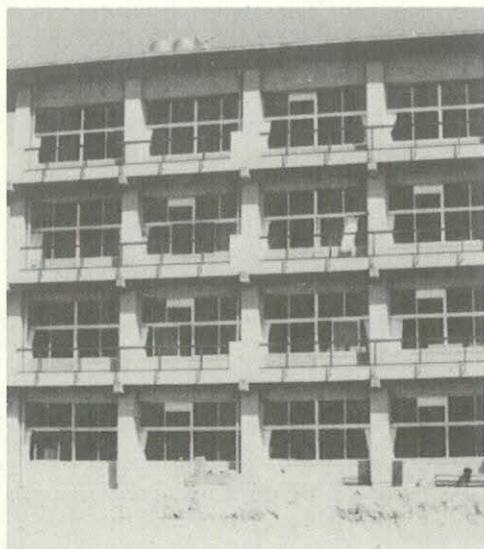
カメラ レポート



恵まれた施設で落ちついて勉強ができるよう
に、矢作北小学校校舎が完成しました。
(3月22日)



明るく、住みよい、町づくりのために、市政モニター
会議が3月22日に市役所6階第1会議室で行われました。
(3月22日)



明るさを増した初春の空に、葵中学校の
近代的な校舎が完成しました。
(3月20日)



岡崎市南部土地区画整理事
業竣工式が3月20日に桃木
原公園で行われました。
(3月20日)

お知らせ



天然石けん
販売協力店

商工労政課商工計量係
☎23-621-12

次の店で天然石けんを販売しております。今後、受付順に協力店をお知らせします。なお、すでに協力していただいている店には「天然石けんを売る店」のステッカーが店頭に掲示してあります。

- ・朝日堂薬局（柱町）☎51-1397
- ・朝日堂若松店（福岡町）☎52-5854
- ・イナバ化粧品店（伝馬通）☎21-2685
- ・金山商店みどり店（大西町・ショッピングプラザみどり内）☎53-5030
- ・かわい（百々西町）☎24-453
- ・小林文具店（梅園町）☎23-3123
- ・ジャスコ岡崎店（康生通西）☎21-

- 0211） ・すぎや（伊賀町・伊賀そごうセンター内）☎23-3613
- ・関商店（洞町）☎22-2096
- ・手嶋商店（上地町）☎53-2163
- ・名古屋ショッピング岡崎店（康生通西）☎21-1060
- ・那須鋤商店（六名町）☎51-4248
- ・西田屋食品店（上地町）☎51-8978
- ・バラエティショップひまわり（上六名町・サンブラザショッピングセンター内）☎52-8362
- ・福屋化粧品店（井田町）☎21-0767
- ・星野薬局（曙町）☎22-4334
- ・マルコウ（美合町）☎52-8868
- ・丸紅河合株式会社（上里）☎22-7362
- ・三浦米穀店福岡販売所（福岡町）☎51-9058
- ・ミヤコショップ雑貨部（福岡町）☎53-3564
- ・山下商店（上六名町）☎51-4217
- ・ヤマナカ岡崎店

5月の
こよみ

- 1日 メーデー、おかざき魚安売デー
- 2日 八十八夜
- 3日 憲法記念日、おかざき青果物安売デー
- 5日 こどもの日、児童福祉週間、立夏
- 8日 世界赤十字デー
- 10日 愛鳥週間、おかざき鶏肉安売デー
- 11日 母の日
- 18日 国際善意デー
- 21日 小満
- 29日 おかざき精肉安売デー
- 30日 消費者の日
- 31日 国民健康保険料（1期分）と国民年金保険料（1期分）の納期限

（本町通）☎21-4350
・ヤマナカ羽根店（柱町）☎53-4377



ナイター施設

二カ所が完成

体育館 ☎53-1811

昨年9月、境公園運動場に本格的ナイター施設を設置しましたが、引き続きこのほど六名公園運動場（体育館前）と、明神橋公園運動場（明神橋六名寄西）にもナイター施設が完成しました。軟式野球、ソフトボールに御利用ください。

受付は、体育館で行っております。
使用料金（30分につき）

家庭教育相談

社会教育課 ☎23-6433

おもな相談指導内容

- ▼ 基本的な生活習慣のしつけに関すること（食事、睡眠、くせ等）
- ▼ 社会性の発達、性格の形成に関すること（遊び、友達、反抗等）
- ▼ 情操、知能の発達に関すること（ことは、学習、テレビ等）

会場 岡崎市働く婦人会館
開設日 5月1日、8日、15日、22日、29日（毎週木曜日）
相談員 市社会教育指導員 阿部 俊房氏

申込方法 電話23-6433へお申込みのうえ、当日会場へお越しください。

5月前期の
粗大ゴミ収集

衛生センター ☎22-5436

各町できめられた粗大ゴミ持寄り場所へ収集日の午前8時30分までに持出してください。
なお、資源再利用となる古新聞、雑誌及び衣類もヒモでしっかりとしばって持出してください。

収集日	収集実施町名
1日(木)	池金、舞木1区・2区
2日(金)	本宿西、本宿標田、黄川2区
6日(火)	藤川東、藤川西、藤川市場
7日(水)	菅川1区、竜泉寺、桑谷
8日(木)	須賀、岩戸、才栗、桑梨
9日(金)	切越、古部、生平、茅原沢蓬生
10日(土)	大西1区・2区、南ヶ丘
12日(月)	南明大寺5区、竜美丘1区・2区、竜美丘三菱社宅
13日(火)	細川、奥山田、北斗台
14日(水)	仁木団地、仁木、仁木川越、桑原
15日(木)	宮石、川向、日影、渡通津、上奥殿、中奥殿、下奥殿

粗大ゴミ持寄り場所が不明の場合は、各町衛生委員が衛生センターへお問い合わせください。
5月3日(土) 憲法記念日、5月5日(月) こどもの日は、国民の祝日にあたりますので、ゴミの収集及びし尿のくみ取りを休みます。持出し場所へゴミを出さないようお願いいたします。

婦人よろず相談

働く婦人会館 ☎2312963

相談内容 家庭問題（夫婦、相談、生きがい等困りごと）
日時 5月7・21日（水）
午後1時～4時

市政だより

場所 岡崎市働く婦人会館
相談員 家庭裁判所調停員
服部久子氏
相談料 無料
申込方法 お早めに、働く婦人会館へお申込みください。

危険物取扱者

試験が行われます

消防本部 ☎2115151

試験日 6月1日（日）

試験の種類 ○甲種危険物取扱者試験 ○乙種危険物取扱者試験（全類） ○丙種危険物取扱者試験

受験に必要なもの ○受験願書 ○写真3枚 ○受験手数料（甲種3千円 乙種2千円 丙種千6百円）

願書提出先 西三河事務所総務課（明大寺本町1の2）
願書受付期間 5月6日～8日
講習会 とき 5月18日（岡崎市危険物安全協会主催） 5月19日（岡崎市、幸田町危険物安全協会主催） ところ 両日

とも消防本部3階講堂（朝日町）
その他 受験願書は、消防本部予防課及び各分署・出張所にあります。

かんがい水路の

危険防止について

かんがい水路の危険防止につきましては、日頃から御協力いただいておりますが、本年もかんがい期になり、農業用水路の通水がはじまります。子供の水難事故には特に注意し、水路付近で遊ばないよう危険防止に御協力ください。また、水路にゴミや土石を投棄しないようお願いします。

自動車の文庫

5月のみどり号

図書館 ☎5112251

6日・20日（火） ▼矢作農協牧内支所（午前10時30分より）
6ツッ美北部小学校（午後1時30分より）
6ツッ美中部小学校（午後3時より）
7日・21日（水） ▼大門小学校（午前9時30分より）
大樹寺小学校（午前10時45分より）
常磐小学校（午後1時より）
常磐東小学校（午後2時30分より）

学校（午前10時30分より）
六ツ美南部小学校（午後1時30分より）
福岡小学校（午後3時より）

2日・16日（金）

▼本宿学区公民館（午前10時より11時30分まで）
▼山中小学校（午後1時より）
▼藤川小学校（午後2時30分より）

13日・27日（火）

▼恵田小学校（午前9時30分より）
▼岩津小学校（午前10時45分より）
▼細川小学校（午後1時30分より）
▼奥殿小学校（午後3時より）

14日・28日（水）

▼矢作東小学校（午前10時30分より）
▼矢作西小学校（午後1時30分より）
▼矢作北小学校（午後3時より）

8日・22日（木）

▼生平小学校（午前10時30分より）
▼奈梨小学校（午後1時より）
▼常磐南小学校（午後2時30分より）
▼美合東部農協（午前10時30分より）

9日・23日（金）

▼緑丘小学校（午後1時30分より）
▼竜谷小学校（午後3時より）

図書館だより

☎5112251

●子どもの本を読む会
開催日時 5月より毎月第2土曜日午後2時

指導者 竜美丘小 山本久美子氏
申込受付 4月22日（火）より

教材費 無料
募集人員 参加自由

内容 小学校低学年の児童を対象に行います。

●源氏物語を読む会

開催日時 4月より毎月第4金曜日午前10時

指導者 愛教大教授 樋口芳麻呂氏
申込受付 4月22日（火）より

教材費 1,000円
募集人員 50名

内容 源氏物語をテキストにして行います。

●古川柳鑑賞講座

開催日時 5月より毎月第1土曜日午前10時

指導者 岐阜大教授 鈴木勝忠氏
申込受付 4月22日（火）より

教材費 1,000円
募集人員 50名

内容 古川柳を解説していただき、一般教養を深めます。

●読書会

開催日時 5月より毎月第1水曜日午前10時

指導者 糟谷正孝氏
申込受付 4月22日（火）より

教材費 無料
募集人員 参加自由
内容 読書普及

4月後期の

テレホンサービス



広報広聴課 ☎23-6033

市政だより

☎21局1111番

市からのお知らせ 毎月曜変更

保健だより

☎21局1112番

休日緊急当直医、検診のお知らせ、健康一口メモ（目の健康について） 毎月曜変更

こどものおはなし

☎21局1113番

「正道の大坊主」
4月15日～30日
秦梨町



市民交通傷害保険

ただ今受付中

市民課管理係 ☎23-6138

まだ申込みの済んでない方は、万一の事故に備えて早目に申込みましょう。

小中学生については、家族の方と御一緒に加入していただくことになりました。

保険料 1人年額360円

ただし、生活保護世帯、身体障害者手帳又は療育手帳所持者、遺児手当受給児、満70歳以上の老人は半額です。

保険期間 昭和55年5月1日

昭和56年4月30日

申込み 御家庭に配布された申込書に保険料を添えて、各町総代さんに申込まれるか、市民課又は各支所へ直接お申込みください。

岡崎墓園

日曜墓地相談日

やすらぎ公園管理事務所 ☎46-3260

静かで明るく、自然環境に恵まれた岡崎墓園の墓地利用は、やすらぎ公園管理事務所です。随時申し込みを受け付けています。

平日に墓地利用手続等の都合が悪い方のために毎月一回、日曜日に墓地相談日を開設してい

ますから、ぜひ御利用ください。
日時 4月27日(日) 午前8時30分から午後5時まで

場所 才栗町 やすらぎ公園

管理事務所(岡崎墓園の入口)

その他 墓地利用等の手続をされる方は、印鑑をご持参ください。

美術館の

催しもの

☎51-4280

第16回美協展

4月30日～5月4日

第4回あいち平和美術西三河展

5月7日～11日

神谷葵水書作展

5月14日～18日

第8回岡崎市民美術展

5月27日～6月1日

■入場無料 ■開館時間 午前10時～午後6時(入館は5時30分まで。各行事最終日は、閉館時間が早くなる場合があります)

勤労青少年ホーム

クラブの部員募集

勤労青少年ホーム ☎51-4104

岡崎市勤労青少年ホームでは、働く青少年を対象に、クラブ、サークル活動をしており、仕事を終えたあとや、休日を楽しく

すごしていたりするために、運動系6団体のクラブ員を募集します。多数応募してください。

応募資格 市内に在住又は在勤の25歳未満の勤労青少年

申込先 岡崎市勤労青少年ホーム(上六名3丁目3番地7)

葵クラブ(バスケットボール)

仲間と一緒に思い切り汗を流したい人、ぜひ一度見に来てください。きつと葵クラブの魅力に吸い込まれてしまいますよ。

練習日 毎週土曜日

硬式テニス

あなたも硬式テニスをやったことがありますか。一度コートに立ちませんか。テニスを通じて身体作りと仲間作りを、ユニークな仲間とすやかに青春の汗を一緒に流しましょう。

練習日 毎週木曜日

軟式テニス

軟式テニスの部員は、男女とも底ぬけに明るい人間ばかりで、テニスを通じてお互いの友好を深め、より楽しい青春をエンジョイしています。

みんなと一緒に汗を流しませんか。練習日 毎週火曜日

卓球クラブ

現在の部員数男性15名、女性10名で活動しています。あの小さなボールを思うように打てたら、もっと卓球が楽しくなります。卓球の好きな人、やってみたい人、一緒に練習しませんか。

練習日 毎週火・土曜日

はい、くりやあず(バドミントン)

3年前にホームに誕生して、現在部員数20名、週に一度の練習ですが、汗を流す機会の少ない私達にはとても大切な時間です。よろしければ仲間に入ってください。

練習日 毎週木曜日

フォワードナイン(バレーボール)

私達はバレーボールを通じて仲間作りをしています。あなたも若さを思い切りボールにつけてみませんか。練習日 毎週水・金曜日

労働文化会館の住所及び料金の一部変更

商工労政課労政係 ☎23-6351

4月1日より、次のとおり変更いたします。

○旧住所 岡崎市上六名町字法屋8

○新住所 岡崎市上六名3丁目3番地4

○音楽室を会議室(第3号室)に改め料金は次のとおりです。

午前 300円(450円)

午後 380円(600円)

夜間 450円(680円)

場合 (一)は労働者労働団体以外の

悪臭関係工事等の届出は

お済みですか

環境課公害対策係 ☎23-6188

次に掲げる業種のかたは、4月30日(水)までに届出をしてください。

悪臭関係業種

- ①畜産農業(④豚房施設で豚房の総面積が50平方メートル以上)
- ②牛房施設で牛房の総面積が200平方メートル以上
- ③鶏を3,000羽以上飼育するもの
- ④うずらを20,000羽以上飼育するもの
- ⑤飼料又は有機質肥料の製造業(乾燥施設を有するものに限る)
- ⑥レーヨン製造業(紡糸施設を有するものに限る)
- ⑦セロファン製造業(製膜施設を有するものに限る)
- ⑧ゴム製品製造業(加硫施設を有するものに限る)
- ⑨鋳物製造業(シエルモールド法によるものに限る)





5月の
保健だより

厚生経済部保健課
☎23—6179

ツベルクリン反応検査と BCG予防接種

該当事者 ①昭和53年中に出生した幼児
②昭和52年以前に出生した幼児で接種していない幼児

料 金 無 料

日 程 表 (保健課保健係 ☎23—6180)

ツベルクリン反応検査日	判定及びBCG接種日	時 間	場 所
5月6日(火)	5月8日(木)	午前10時～11時30分 午後1時30分～3時30分	母子老人保健センター
5月7日(水)	5月9日(金)	午前10時～11時30分 午後1時30分～3時30分	本宿学区公民館 東部市民センター
6月3日(火)	6月5日(木)	午前10時～11時30分 午後1時30分～3時30分	岩津市民センター 細川小学校
6月4日(水)	6月6日(金)	午前10時～11時30分 午後1時30分～3時30分	福岡会館 太陽の城
6月9日(月)	6月11日(水)	午前10時～11時30分 午後1時30分～3時30分	鶴田町民会館
6月10日(火)	6月12日(木)	午前10時～11時30分 午後1時30分～3時30分	矢作市民センター
7月2日(水)	7月4日(金)	午前10時～11時30分 午後1時30分～3時30分	矢作市民センター
7月8日(火)	7月10日(木)	午前10時～11時30分 午後1時30分～3時30分	大平市民センター
7月9日(水)	7月11日(金)	午前10時～11時30分 午後1時30分～3時30分	常盤小学校 労働文化会館
7月15日(火)	7月17日(木)	午前10時～11時30分 午後1時30分～3時30分	母子老人保健センター
7月16日(水)	7月18日(金)	午前10時～11時30分 午後1時30分～3時30分	岡崎支所
7月22日(火)	7月24日(木)	午前10時～11時30分 午後1時30分～3時30分	美合公民館
7月23日(水)	7月25日(金)	午前10時～11時30分 午後1時30分～3時30分	六ツ美市民センター
7月29日(火)	7月31日(木)	午前10時～11時30分 午後1時30分～3時30分	城北公会堂 勤労会館

当日は体温を測定し、母子健康手帳をご持参ください。

市政だより

お か ざ き

県緑化センター

春の行事

☎0565762106

○場所：緑化センター苗の広場
○期間：5月1日～5日
○即売品：植木、苗木、鉢物、園芸用品など

緑化特別相談 植木即売会の期間中、即売会場において植木の管理などについて相談に応じます。

盆栽展 ○場所：緑化センター講堂 ○期間：5月1日～5日
○展示品：一般盆栽約60点

一級・二級技能検定
学科試験免除
通信教育で技能士に

愛知総合高等職業訓練校
☎052-914-1111

職業訓練大学校では、技能労働者が専門的知識を通信教育によって修得できる講座を開いています。訓練科には、機械加工、仕上げ、板金、建築、家具木工、広告美術、金属塗装、機械製図、配管など29科あります。(一級コースは、機械加工科、仕上げ科、板金科、配管科)

受講資格 当該訓練科の一級技能検定受験資格者又は1年後にその資格を得られる方

訓練期間 1年

受講料 8,000円(教科書代など)

特典 一級技能検定学科試験免除

二級 受講資格 実務経験があれば学歴、年齢、性別などは問いません。

訓練期間 1年

受講料 6,000円(教科書代など)

特典 二級技能検定学科試験免除


第8回
岡崎市民美術展
の開催

社会教育課 ☎23-6440

5月27日から6月1日までの間、岡崎市民美術館において恒例の岡崎市民美術展を開催いたします。市民の皆さん奮ってご出品ください。なお応募資格、出品規格等詳細については、5月1日号に掲載します。

「助けてー!!」

鯉のぼりは、電線から離れた安全な場所へたてましょう。



鯉のぼりが電線にひっかかったらお近くの中部電力(☎51-5911)へ

小児マヒ予防経口 生ポリオワクチンの接種

該当者 ①昭和54年中に出生した幼児 ②昭和53年以前に出生した4歳未満の幼児で投与（2回）を受けていない幼児

料金 無料

日程表 (保健課保健係 ☎23-6180)

月日	時 間	場 所
5月14日(木)	午前10時～11時30分	本宿学区公民館
	午後1時30分～3時30分	東部市民センター
5月15日(木)	午前10時～11時30分	岩津市民センター
	午後1時30分～3時30分	細川小学校
	午後1時30分～3時30分	男川小学校
5月16日(金)	午前10時～11時30分	矢作市民センター
	午後1時30分～3時30分	
5月19日(月)	午前10時～11時30分	母子老人保健センター
	午後1時30分～3時30分	
5月20日(火)	午前10時～11時30分	鴨田町民会館
	午後1時30分～3時30分	
5月21日(水)	午前10時～11時30分	岡崎支所
	午後1時30分～3時30分	
5月22日(木)	午前10時～11時30分	六ツ美市民センター
	午後1時30分～3時30分	
5月23日(金)	午前10時～11時30分	福岡会館
	午後1時30分～3時30分	太陽の城
5月26日(月)	午前10時～11時30分	美合公民館
	午後1時30分～3時30分	
5月27日(火)	午前10時～11時30分	常磐小学校
	午後1時30分～3時30分	労働文化会館
5月28日(水)	午前10時～11時30分	城北公会堂
	午後1時30分～3時30分	勤労会館
5月29日(木)	午前10時～11時30分	矢作市民センター
	午後1時30分～3時30分	
5月30日(金)	午前10時～11時30分	母子老人保健センター
	午後1時30分～3時30分	

なお、当日は体温を測定し、母子健康手帳を持参して下さい。

5月の

巡回健康相談

相談内容 市保健婦による保健指導・血圧測定・検尿・乳児相談、その他

日程表 (保健課健康管理係 ☎23-6084)

日	時 間	場 所
2日(金)	午前9時30分～11時30分	矢作市民センター
	午後1時30分～3時30分	
16日(金)	午前9時30分～11時30分	東部市民センター
	午後1時30分～3時30分	

※4月25日(金)の巡回健康相談は六ツ美市民センターです。

昭和55年度

犬の登録と春の狂犬病予防注射(第2次)

昭和55年度犬の登録受け付けを、岡崎保健所が実施する春の狂犬病予防注射と同時にを行いますから、生後91日以上の犬を飼育しているかたは、忘れずにもよりの会場にお出かけください。なお、新しく犬を飼ったかたは、通知書がなくても受け付けますので、次の会場で登録と注射を済ませてください。

受ける犬 生後91日以上の犬全部

料金 登録料=1頭1,500円 注射料等=1頭1,300円

日程表

月日	時 間	場 所
5月6日(火)	午前10時～11時	下青野町六ツ美市民センター
	午後1時30分～2時30分	梅園町梅園小学校
7日(水)	午前10時～11時	鴨田町葵農協大樹寺支所
	午後1時30分～2時30分	大平町大平支所
8日(木)	午前10時～11時	井田町北部公会堂
	午後1時30分～2時30分	矢作町矢作農協本所
9日(金)	午前10時～11時	岩津町葵農協岩津支所
	午後1時30分～2時30分	柱町南部公会堂
12日(月)	午前10時～11時	美合町平地中公民館
	午後1時30分～2時30分	本宿町本宿学区公民館 (本宿連絡所)
13日(火)	午前10時～11時	福岡町福岡会館
	午後1時30分～2時30分	六名町勤労青少年ホーム
14日(水)	午前10時～11時	康生通西岡崎保健所
	午後1時30分～2時30分	六供町市民会館下の駐車場

健康メモ

血圧の話

岡崎市医師会

40歳を過ぎると血圧に注意しなければなりません。最高血圧が160以上、または最低血圧が90以上の人は、高血圧症です。

高血圧は、脳(脳出血、脳栓塞、クモ膜下出血)、心臓(狭心症、心筋梗塞、心不全)、腎臓(尿毒症)の出血、栓塞をおこす源です。

血圧の高い人は、肉体的、精神的な過労をさけましょう。塩からい物、食塩を控え、何事も7分に控えましょう。血圧を下げ、適当な血圧にしましょう。

5月の

健康相談

場所 母子老人保健センター

(伊賀新町 働く婦人会館隣り ☎21-4825)

日程表

種別	日時	内容
老人・成人 健康相談	13日(火) 午前10時～11時30分 午後1時～2時30分	血圧測定 検尿 保健指導
	27日(火) 午前10時～11時30分 午後1時～2時30分	血圧測定 検尿 保健指導 医師の検診(午後のみ)

5月の

母親教室

◎お母さんと赤ちゃんの健康のためにぜひお受けください。

◎1回目の教室は妊娠と気づいたらできるだけ早くお受けください。

持参するもの 母子健康手帳(なくても可)、筆記用具

受講料 無料 時間 午後1時

日程表 (保健課健康管理係 ☎23-6084)

回数	日	場所	対象	内容
1回目	1日(木)	岡崎保健所	妊娠7ヶ月	妊娠中の異常・栄養・菌の衛生・妊娠中期の日常生活・心と体の準備と赤ちゃんの衣類の選び方・映画
	15日(木)	青少年センター 太陽の城	妊娠7ヶ月	
2回目	8日(木)	岡崎保健所	妊娠8ヶ月	妊娠後期の日常生活・入院の時期と心構え・赤ちゃんの観察と取り扱いおよび入浴・母子保健制度
	22日(木)	青少年センター 太陽の城	妊娠8ヶ月	

5月の

3歳児健康診査

対象 昭和52年4月生まれの子供

注意 母子健康手帳持参、尿検査を実施します。

場所 岡崎保健所(康生通西3の30 ☎22-2501)

日程表

日	受付時間	対象学区
6日(火)	午後1時～2時30分	井田、美合、竜谷、藤川、緑丘、梅園
13日(火)	午前9時～10時30分	矢作(東・西・南・北)
	午後1時～2時30分	羽根、岡崎、愛宕、岩津、常磐、常磐南・東、細川、奥殿、恵田
20日(火)	午後1時～2時30分	大樹寺、六名、福岡、大門、連尺
27日(火)	午前9時～10時30分	三島、六ツ美(北・中・南)城南、竜美丘
	午後1時～2時30分	根石、広幡、秦梨、山中、男川、本宿、生平

5月の

乳幼児健康相談

1 保健婦の育児相談を受けるかた

○受付時間 午前10時～11時30分

○内容 体重・身長測定・育児・栄養相談

2 医師の診察を行う対象者

※○3～4カ月の乳児および4カ月以後で初めて受診されるかた

○受付時間 午後1時～2時

○内容 医師の診察・体重・身長測定・育児・栄養相談

3 母子手帳・うすいバスタオルを必ずご持参ください。

日程表 (保健課健康管理係 ☎23-6084)

日	場所	区域
6日(火)	青少年センター・太陽の城 (明大寺本町)	三島・城南学区
20日(火)		六名・連尺学区
14日(木)	母子老人保健センター 伊賀新町 (働く婦人会館隣り)	井田・愛宕・広幡学区
21日(木)		大樹寺・大門学区、常磐地区
16日(金)	勤労会館	根石・梅園・男川学区、河合地区
7日(木)	南部公会堂	岡崎・羽根学区
23日(金)	矢作市民センター	矢作南・北学区 (矢作東・西学区は6月に行ないます)
27日(火)	美合公民館	美合・竜谷・緑丘・藤川学区
13日(火)	本宿町富田病院	本宿・山中学区
8日(木)	岩津市民センター	岩津・恵田・細川・奥殿学区
20日(火)	六ツ美市民センター	六ツ美地区
12日(月)	岡崎市医師会館	竜美丘学区

※皆様の各地区に婦人民生児童委員のかたがおられます。妊娠中・分娩・育児等でお困りのかたは気軽に相談ください。

5月の

1歳6カ月児健康診査

○受付時間 午後1時～2時

○内容 医師・歯科医師の診察・身体測定・育児・栄養相談

○持参するもの 母子健康手帳

日程表 (保健課健康管理係 ☎23-6084)

日	場所	対象児	区域
1日(木)	母子老人保健センター	昭和53年11月生	愛宕・井田・常磐・大門・大樹寺学区
29日(木)	勤労会館	"	岡崎・羽根・福岡・根石・男川学区
19日(月)			六名・三島・連尺・緑丘・河合学区
26日(月)	矢作市民センター	"	竜美丘・広幡・城南・梅園・美合学区
15日(木)			矢作地区
9日(金)	六ツ美市民センター	昭和53年10月生	六ツ美地区
22日(木)	岩津市民センター	"	岩津・恵田・細川・奥殿学区

※指定の月日に都合の悪い方は、1歳8ヵ月までに最寄りの会場で受けてください。

※本宿、山中、藤川、竜谷学区は6月に行います。

5月の

突発急患者のための 休日緊急当直医師

休日・夜間診療は急病の人のため 休日・夜間の急病はまず「かかりつけの医師」へ

	3日	4日	5日	11日	18日	25日	緊急当直担当時間 休日 午前9時～12時 午後2時～6時 岡崎市医師会 ☎52-1571
内科又は小児科	A 鈴木医院 (幸田) ☎幸田 2-0020	山崎医院 (幸田) ☎幸田 2-5225	岩瀬医院 (福岡) ☎51-9036	共立病院 (羽根) ☎51-1427	杉浦医院 (羽根) ☎51-1735	しまだ小児科 (明大寺) ☎51-1411	
	B 三鳴内科病院 (六供3) ☎22-3232	斉藤医院 (鴨田) ☎22-2167	渡辺医院 (伝馬2) ☎22-0228	斉藤医院 (伝馬3) ☎21-0555	後藤医院 (伝馬3) ☎21-4071	オハラ医院 (中町6) ☎21-6308	
	C にいのみ医院 (矢作) ☎31-5230	新海医院 (板屋) ☎21-0023	志貴医院 (田町) ☎21-0536	和田医院 (八帖西) ☎21-0987	大浜医院 (松本1) ☎21-0743	山本医院 (井田) ☎21-0759	
外科	内田病院 (康生南) ☎21-5171	ワシミ医院 (久後崎) ☎52-8811	柴田医院 (明大寺) ☎51-1938	共立病院 (羽根) ☎51-1427	細井医院 (福岡) ☎51-1325	佐野医院 (幸田) 幸田 2-5411	
産婦人科	大原医院 (十王1) ☎21-1585	山中医院 (伝馬4) ☎21-8014	須田医院 (六供3) ☎23-3170	遠山病院 (鴨田) ☎21-7946	河合医院 (能見) ☎21-6591	長坂病院 (矢作橋) ☎31-3170	
皮泌尿科	松下医院 (明大寺) ☎51-5094	橋本医院 (康生南) ☎22-3497	みしま医院 (康生南) ☎21-1648	鳴田医院 (鴨田南) ☎24-6555	長谷川医院 (伊賀新) ☎23-1871	渡辺医院 (福寿1) ☎23-8005	
耳鼻咽喉科	松下医院 (明大寺) ☎51-5094	康生病院 (康生南) ☎21-1340	島田病院 (伝馬1) ☎21-3387	坂堂医院 (福寿1) ☎21-6156	中野医院 (本町3) ☎22-0261	山本病院 (連尺1) ☎21-0359	
眼科	栗屋医院 (鴨田) ☎21-3656	南部医院 (羽根) ☎51-5334	伊藤医院 (亀井1) ☎21-3313	岡田医院 (八幡1) ☎21-0134	佐野医院 (門前1) ☎21-4909	杉浦医院 (康生東) ☎21-4880	
歯科	歯科医師会館 (六供町三本松18の1 六供浄水場西約100m) ☎21-0501 受付時間 午前9時～11時 診療時間 午前9時～12時						

救急医療情報のご利用は

☎21-5151

岡崎県民サービスコーナー

5月1日オープン

シビコ3番街3階



相談コーナー 県政相談、年金相談、国政相談、住宅相談、高齢者相談、法律相談、交通事故相談、婦人悩みごと相談

住所 岡崎市康生通西二丁目
 20番地の2
 電話 24-1858-9
 岡崎県民サービスコーナーにおきましては、困りごとや悩みごとの相談、余暇利用施設・各種試験講習会などの案内、各種資料の閲覧・展示・提供をしておりますので、お気軽にお立ち寄りください。

定休日 毎週木曜日
 業務時間 午前10時～午後6時

広報資料コーナー 県営住宅の申込書の配布・受付、各種資格試験の願書交付・合格者発表、県民大学講座・婦人文化講座・スポーツ教室等の申込書配布、消費生活の知恵・地震の心得、四季の草花づくり等の小冊子の配布、いこいの村・和紙のふるさと・陶磁資料館・労働者研修センター・青少年公園等余暇・スポーツ・文化施設の利用案内パンフレット等の配布、県の各種統計調査や県の仕事等の資料閲覧

催物コーナー 地震展・夏休み子どもサービスコーナー・映画会等各種催物