



(この施設は、市費等のほか、年金積立金還元融資を受けて建設されました)

## 福祉の村まもなく完成

みんなで守り育てよう岡崎市民憲章

### 1、緑と太陽のもと、祖先の遺産を大切に、美しい心を見がきます。

わたしたちの住む岡崎のまちは、恵まれた自然と、香り高い文化に育かれた歴史と伝統のまちとして歩みつづけてまいりました。

このふるさと岡崎の美しい青空と水を大切に保存し、由緒ある史跡を後世に伝え、思いやりある美しい心を見がいて、心豊かな生活を送りたいものです。





我が国の社会福祉は、世界経済の変動に伴い大きく揺れ動いてまいりましたが、こういう時こそ福祉の後退は許されないものと考え、岡崎市は、積極的に心のかような温かみのあるまちづくりを推進してまいりました。

国から指定を受けた身体障害者モデル都市の環境整備事業に続き、このたび、福祉の一層の向上と充実を図るため、身体障害者センター友愛の家、精神薄弱者授産センター希望の家、福祉の村体育館の新設と併せて、精神薄弱児療育センター若葉学園を移転し、老人センター清楽荘を加えて、名実ともに福祉の総合拠点として福祉の村が完成します。

多くのかたたちに親しまれ、喜んでご利用いただけることを期待いたします。

# 福祉の総合拠点

# 福祉の村四月一日オープン

福祉の村管理事務所 ☎24-1754

名称	岡崎市福祉の村
所在地	岡崎市欠町字清水田七番地一
敷地面積	四六、二八六平方メートル
建物面積	三、九四〇平方メートル
建設費	七三、三三三万円
開所式	昭和五十五年四月一日
一般見学	四月一日午後一時三十分から午後五時まで
四月二日午前九時から午後五時まで	皆さんの見学をお待ちしております。
利用開始	四月三日

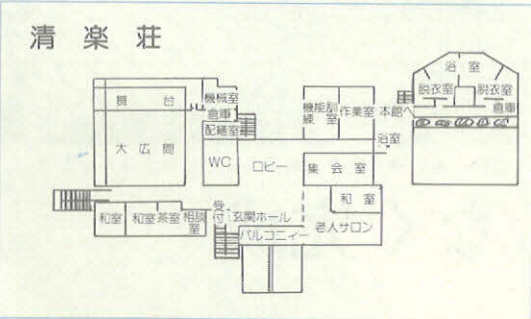


## 老人センター

## 清楽荘

☎24-1754

おとしよりのために、各種の相談に応ずるとともに、健康の増進、教養の向上及びレクリエ



ーション等を通してお互いの親睦を図り、おとしよりに健康で明るい生活をおくっていただくために次の業務を行います。

教養講座 レクリエーション活動、入浴事業、体育館及びスポーツ広場を利用して楽し

精神薄弱児療育センター

若葉学園

☎24-1754

ちえおくれの三歳以上の幼児を主体に、通園バスで通い、自立に必要な指導を行います。

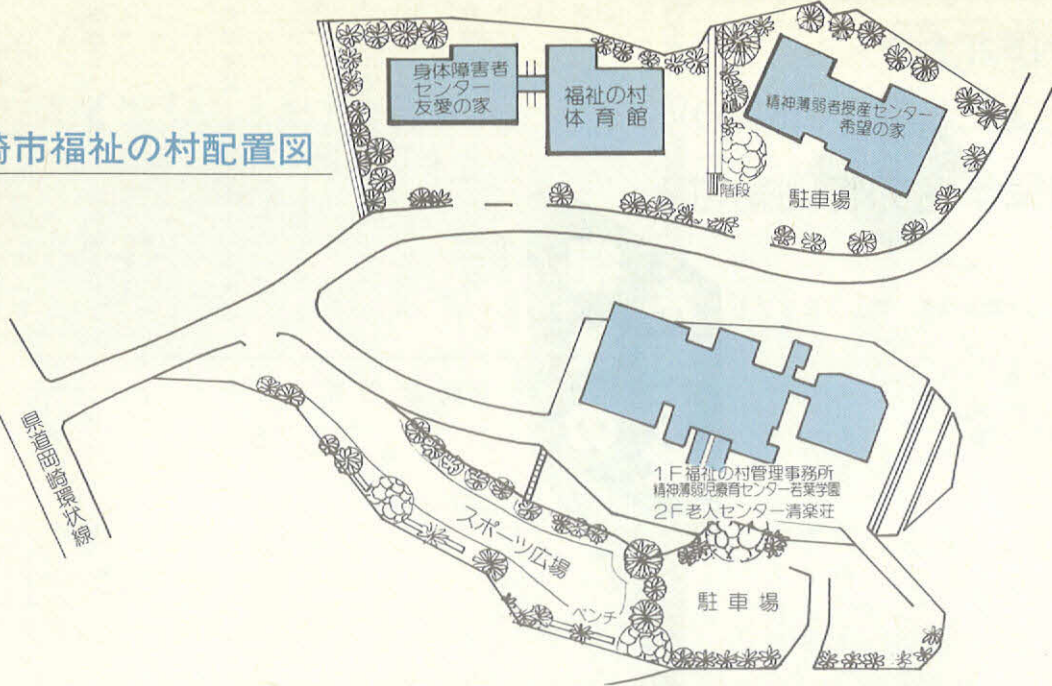
みながらの体づくり。

休館日 月曜日、市制記念日、祝日  
 一月一日から一月三日まで、  
 十二月二十九日から十二月三十一日まで

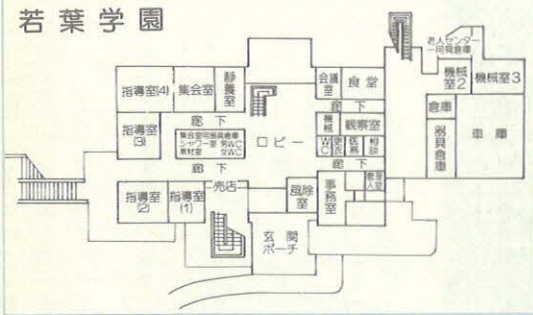
利用時間 午前九時から午後五時まで

利用方法 六十五歳以上の方は老人手帳を、六十歳から六十四歳までの方は、交付を受けた利用証を受付に提示してご利用ください。なお、団体で利用される場合は、あらかじめ予約をしてください。

岡崎市福祉の村配置図

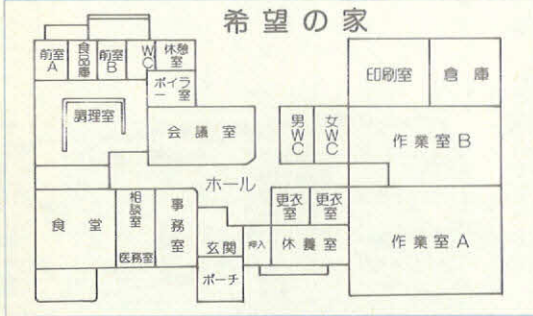


若葉学園



定員 三十五名  
入園方法 入園を希望される方は、岡崎児童相談所又は、若葉学園へご相談ください。

希望の家



企業に雇用されることが困難な精神薄弱者を通所させて、自活に必要な生活指導及び職業指導

希望の家

精神薄弱者 授産センター

☎21-8076

在宅障害者の福祉サービスの需要に対処するために、次の事業を継続的、計画的に行うことにより、社会生活への適応性を高め、福祉の増進を図ります。



身体障害者 センター 友愛の家

☎21-8077

定員 三十名  
入所方法 十五歳以上で入所を希望される方は、福祉事務所又は、希望の家へご相談ください。

導を行って、社会生活の適応性を高めます。  
作業科目 印刷科、木工科、軽作業科

事業内容 更生相談、機能回復

訓練、生活訓練、教養講座、  
創作、軽作業指導、介護技術  
指導、スポーツ、レクリエー  
ション指導等

休館日 月曜日、市制記念日、  
一月一日から一月三日まで、  
十二月二十九日から十二月三  
十一日まで

利用時間 午前九時から午後五  
時まで。ただし、市長が認め  
た場合は夜間の利用もできま  
す。夜間の利用についてはあ  
らかじめ許可を受けてくださ  
い。夜間の利用時間は午後九  
時までとします。

利用方法 身体障害者手帳を  
付に提示して、ご利用くださ

# 国民年金

## あと3カ月で締切り 国民年金の特例納付

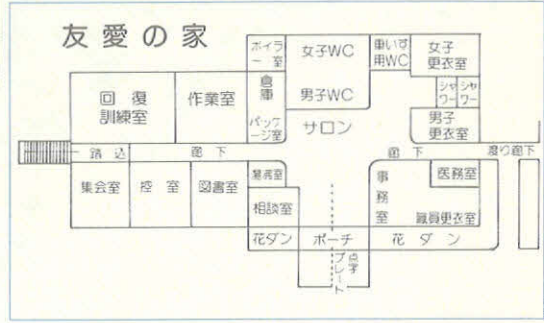
社会生活課年金係 ☎23-6171

### 福祉の お知らせ

いま実施されている国民年金  
の特例納付の締切りは6月末日  
です。あと3カ月しかありませ  
ん。

この制度は、一時の思い違い  
や、忙しさにまぎれたり、経済  
上の理由などから、国民年金に  
まだ加入していない人や、保険  
料を滞納して年金権を失ってし  
まった人などについて、未納の

い。身体障害者手帳の交付を  
受けていない方は、利用証の



### 福祉の村 体育館

交付を受けてください。なお、  
集会室等団体に利用される場  
合は、あらかじめ予約をして  
ください。  
心身障害児通園事業 二歳まで  
のちえおくれの幼児と、五歳  
までの身体に障害のある幼児  
を主体に、母子で通園して、  
日常生活に必要な指導と集団  
生活への適応訓練を受けます。  
通園を希望される方は、福  
祉の村管理事務所へお申込み  
ください。

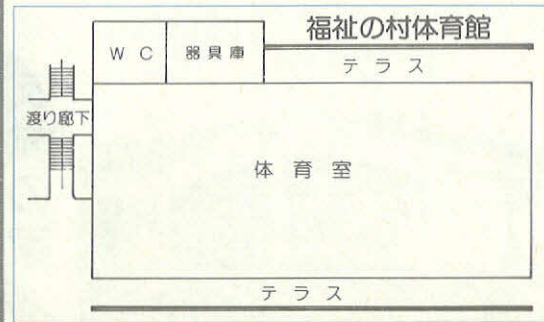
福祉の村を利用される方の健  
康増進、機能回復訓練、スポー  
ツ及びレクリエーション活動等

期間を払い込めば年金権が与え  
られるもので、今回が最後にな  
ります。  
保険料の未納期間一カ月につ  
いて、4千円の割で保険料を払  
い込めばよく、分納することも  
できます。  
なお、明治44年4月1日以前  
に生まれた人や、サラリーマン  
の奥さんなど任意加入の人は、  
この特例納付はできません。  
なお、国民年金に加入しなく



の場として利用できます。  
団体で利用される場合及び夜  
間利用される場合は、予約して  
ください。夜間の利用時間は午  
後九時までです。  
収容人員 五百人  
設備内容 バスケットボールコ

でも、70歳以上になれば誰でも  
年金を受けられるものと勘違い  
をしている人がいるようですが、  
掛金をしなくても70歳から受給  
できる老齢福祉年金は、明治44  
年4月1日以前に生まれた人に  
限られ、明治44年4月2日以後  
に生まれた人は掛金をしない限  
りいくら歳をとっても、何の年  
金も受けることができませんの  
で、思い違いのないようにして  
ください。



ト一面 バレーボールコー  
ト一面 バドミントンコート  
三面 卓球台六台  
その他くわしいことは、管理  
事務所又は各施設へお尋ねくだ  
さい。

# 高齢者に適した仕事を

岡崎市高齢者能力活用協会 ☎24-5729

高齢者能力活用協会とは、高齢化社会に因應するため、高齢者の「生きがい」「健康の増進」「社会参加」をめざして発足した団体です。

高齢のため就職がむずかしいかたや、もう就職することは望んでいないが、長年の経験や技術を生かし働くことにより、社会のために役立ちたいと願う健康なかたが集まって、民間事業所、各家庭から高齢者にふさわしい仕事を引き受け、なんらかの収入を得て、各人の希望と経験に応じた仕事に従事していくことを目的としています。

▼事業所・ご家庭のみなさん  
こんなときに協会のご利用を  
①人を雇うほどではないが、きまった期間中に一定の仕事をしなければならぬとき  
②急に臨時の仕事ができて、高齢者に適していると考えられるとき  
③留守番や家事の手伝いを頼みたいなど、どんな小さな仕事でも歓迎します。

## ▼仕事の内容

封筒のハガキのあて名書き、証書の毛筆、原紙書き、書類の整理や伝票整理、集計事務や調

査事務、簡単な手先仕事、庭の清掃、除草、植木の手入れ、あと片付け、置場の整理、簡単な大工仕事、留守番、家事の補助などを予定しています。

ご利用の申込み・問合せ先  
岡崎市高齢者能力活用協会事務局（朝日町三丁目十七番地・岡崎市福祉会館内 ☎二四一五七二九）

# 高齢者のための

## 無料職業紹介

岡崎市社会福祉協議会 ☎23-8705

社会福祉協議会では、高齢者の無料職業紹介を行っております。生活の第一線を引退されたかたで健康と生きがいのために職業をお求めのかたは、紹介あつ旋をいたしますので、高齢者能力活用協会ともどもお気軽にお出かけください。  
場所 岡崎市朝日町3の17  
岡崎市福祉会館緑の家庭内  
相談日 毎日午前9時から午後4時まで。ただし土曜日の午後、日曜日および祝祭日を除きます。

# ねたきり

## 老人のかたの

### 布団の丸洗い

## 殺菌等を無料で!

ねたきりのお年寄りのかたで、家族の人手がないかたに、衛生と健康のために布団の丸洗い、乾燥等を無料で次のとおり行っています。

4月乾燥、7月丸洗い、9月乾燥、12月殺菌、脱臭、2月乾燥。

対象者は在宅ねたきり老人のかたで、一回に敷布団、掛布団、毛布を4枚まで行いますので、家族のかたは地区民生委員、または社会生活課老人係（☎23-6147）へ申込んでください。

# ひかり

## 老人のかたの

### インターホン

## を設置

ひとりぐらしで相談相手がなく、孤独な生活を送ってみえる65歳以上の低所得のかたに、お隣りの人などと話ができるインターホンをお貸しする制度があります。

ご希望のかたは地区民生委員または社会生活課老人係（☎23-6147）へ相談ください。

# 生活資金

## 融資あつせん

### 制度を

## ご利用ください

社会生活課消費生活係 ☎23-6145

一時的に生活に困られたかたに、その資金の融資あつせんをし、生活の立直しをはかっています。ただための制度です。

## 申込人の資格

- (一)市内に引続き1年以上住んでいること
- (二)融資金の用途は、次に該当すること

- ア、震災、風水害、火災、その他の災害を受け、または盗難にかかったとき
  - イ、本人または本人と生計をともにする親族が、病氣、負傷、結婚、死亡、また小学校、中学校、高等学校、盲学校、ろう学校、養護学校に入學したとき
  - ウ、住宅の修繕をするとき
  - エ、アからウまでに掲げる事実のほか、特に必要があると認めした場合
- (三)市税を完納し、現にこの制度の融資を受けていないこと
- 連帯保証人 原則として不要
- ただし、信用保険の基準要件に

# 資金にお困りのかた

## 公益質屋を

### ご利用ください

岡崎市公益質屋 ☎22-2107

一時的な資金にお困りの場合は、手続きが簡単に低利な公益質屋をご利用ください。

金額 質物に応じ、1世帯につき10万円以内

貸付利率 1ヵ月0・5%（1万円につき1ヵ月50円）

申込先 岡崎市亀井町1丁目25番地 岡崎市公益質屋（☎22-2107）

利用時間 平日 午前8時30分から午後5時、土曜日 午前8時30分から午後0時30分

あわない場合は、連帯保証人一人を要します。

信用保険 取扱金融機関が負担する融資金額に係る信用保険料を支払っていただきます。

融資を受ける額 3万円から最高30万円まで

融資期間 最高37ヵ月以内

融資利率 年5・7%

償還 償還方法は一ヵ月ずつ返済後、毎月の割賦払い

申込みおよび問合せ先 社会生活課消費生活係

**第15回岡崎市民  
サッカー大会 (高校の部)**  
4月2日～4日  
城西高校・岡崎北高校  
午前10時～

**湯茶の無料接待  
(6日のみおたのしみゲーム)**  
4月1日～15日  
専売公社岡崎営業所

**郷土文化財展  
美術刀剣展**  
4月1日～15日  
岡 崎 城

**夜ざくら照明**  
4月1日～15日  
(開花の状況により変更  
いたします)  
岡崎公園、伊賀川一帯

**雅楽演奏会**  
4月5日  
伊賀八幡宮  
午後6時～

**水石展**  
4月4日～6日  
岡崎公園巽閣  
午前10時～

**桜まつり写真撮影会**  
4月1日～15日  
岡崎公園、伊賀川一帯

**第16回  
岡崎市庭球大会**  
4月5日～6日  
岡崎公園テニスコート  
午前9時～



**華道栄心流  
いけばな展**  
4月5日～6日  
東海銀行東岡崎支店  
山七ビル4F

岡崎市観光協会 ☎23-6217

**みどりと花をふやす  
市民まつり**  
4月5日～6日  
菅生川河川敷  
午前10時～午後4時

**農畜産物  
品評・即売会**  
4月5日～6日  
菅生川河川敷左岸

**家康・歴史行列  
写真撮影コンクール**  
4月6日  
市内主要路



**第11回岡崎市民  
麻雀大会**  
4月6日  
北部公会堂  
午前10時～午後4時

**日本雲鳳流吟詠大会**  
4月6日  
岡崎商工会議所  
午前9時30分～午後5時



**第10回岡崎市民  
バドミントン選手権大会**  
4月6日  
岡崎市体育館  
午前9時～

**昭和55年度春季  
岡崎市民射撃大会**  
4月6日  
藤川町藤川射撃場  
午前9時～

**第15回岡崎市民  
サッカー大会  
(7日～16日・公園ナイター)**  
4月6日  
県営サッカー場  
午前9時～

**家康行列の  
お稚児さん募集**  
日時 4月6日(日) 午後1  
時 伊賀八幡宮出発  
参加料 2,000円  
申込期間 3月15日(土)～4月3日(木)  
申込場所 御輿列保存会 ☎21-5517  
その他 当日午前9時から竜城神社で化粧着付けを  
行います。行列への参加は、能見不動山と菟田公園の  
2カ所から参加してください。

4月6日(日) 雨天中止  
参加人員 約1,080名  
参加乗馬 13頭  
参加車両 21台  
行列行進路と予定時間  
伊賀八幡宮出発(午後1時)  
康生交差点(午後1時45分)  
菟田公園(午後1時55分)  
島町交差点(午後2時10分)  
東岡崎駅前(午後2時20分)  
菅生川川敷(午後2時40分)

**家康・歴史行列**



# 音楽パレード

4月12日(土) 雨天中止  
 参加人員 約3、100名  
 出発時間 ▼東班(東別院)  
 午後1時40分 ▼北班(能見神  
 明宮) 午後2時 ▼南班(吹矢  
 公園) 午後1時55分  
 終着地点 岡崎公園グラウン  
 ド 午後2時20分予定

## 第25回全三河 アマチュア将棋大会

4月6日  
 十王町西別院  
 午前9時30分～

## 第9回岡崎市民 アーチェリー大会

4月6日  
 県営洋弓場  
 午前10時～

## 第14回岡崎市民軟式 野球オールスター大会

4月6日  
 岡崎公園グラウンド  
 午前9時20分～

## 第14回岡崎市軟式 野球大会(中学校の部)

4月12日・13日・20日  
 城北中学校・葵中学校  
 午後1時30分～

## 第10回 錦鯉品評会

4月6日  
 菅生川河川敷左岸

## 全三河金魚品評大会

4月6日  
 岡崎公園

## 第22回榊原圭以好 アートバレエ公演

4月13日  
 岡崎市民会館  
 午後1時～5時

## 第32回岡崎市民 軟式庭球大会(高校の部)

4月13日  
 岡崎公園テニスコート  
 午前9時～

## 岡崎市老人クラブ 愛吟者大会

4月13日  
 岡崎市総合福祉センター  
 午前10時30分～午後3時30分

## 書門西三学童展

4月12日～13日  
 岡崎市美術館

## 第20回岡崎市民 剣道野試合大会

4月13日  
 岡崎公園グラウンド  
 午前9時30分～

## 第17回岡崎市民 弓道大会

4月13日  
 岡崎公園弓道場  
 午前9時30分～

## 岡崎春の 市民川柳大会

4月13日  
 岡崎勤労会館大教室  
 午前11時～午後5時

## 昭和55年度春季 岡崎市民総合卓球大会

4月13日  
 岡崎市体育館  
 午前9時～

## 第22回愛知東西 対抗ボクシング大会

4月13日  
 岡崎公園グラウンド  
 午後1時～



# 家康館建設準備進む

観光課観光施設係 ☎23-6384

昨年六月、岡崎城・家康館建設整備委員会が発足して、岡崎公園を城址公園として整備してゆく基本方針が打ち出され、家康館の建設位置も岡崎公園内旧二の丸(戦災前の図書館跡)に決定され、現在調査整地作業が進行中です。

家康館は、郷土の英傑徳川家康の人間像の探求と地方の時代的背景の理解に役立つ施設として、また史跡文化の豊庫といわれる当地方の既存観光文化施設との連携をはかって、三河地域を一体とした広域観光文化の拠点施設としてすすめられているのです。この建設費用の一部については、募金部会が設けられ募金活動に入り、昭和五十六年度完成を目標に推進されています。

# 親と子で育てよう緑のまちづくり

55年度

緑と花を育てる「春の市民まつり」

4月は緑と花推進月間

## 花いっぱい運動 学区花壇 コンクール

- ①期間中
- ②花壇設置学区
- ③学区の花壇コンクールを行い、花を通して明るく住みよい社会づくりを推進します。
- ④実施学区

### 行事名

- ①月 日
- ②場 所
- ③内 容
- ④実施団体

## みかわくろまつ 盆栽展

(技術指導・即売)

- ① 3月27日(木)・28日(金)
- ② 市役所正面ロビー
- ③ 全国に誇るみかわくろまつ(市の木)を主体として、愛好家の作品を紹介します。
- ④ 岡崎盆栽会

## みどりつり(即売と相談)

- ① 4月5日(土)・6日(日)
- ② 乙川河川敷
- ③ 即売(種木、苗木、花苗、錦鯉、野菜、鶏卵、各種盆栽、観葉植物)、品評会、相談コーナー
- ④ 岡崎市民運動推進連絡協議会、岡崎都市美化協会

## 市の木 「みかわくろまつ」 苗木無料配布

- ① 4月20日(日)・27日(日)
- ② 市緑化センター
- ③ 市政日より4月15日号に引換券(キリトリ部分)を印刷しますので、引換えてください。
- ④ 岡崎市

## 洋ラン展

(技術指導・即売)



- ① 4月21日(月)・22日(火)・23日(水)
- ② 市役所正面ロビー
- ③ 三河地方の誇る「ミルトニア」を主体として、愛好家の作品を紹介します。
- ④ 岡崎ラン友会

## さつき展

(技術指導・即売)

- ① 5月20日(火)・21日(水)・22日(木)
- ② 市役所正面ロビー
- ③ 市内のさつき愛好家の作品を集め、展示品評会を行います。
- ④ 岡崎さつき愛好会

## 三河の「やじぬまひら」

(技術指導・即売)

- ① 5月24日(土)・6月1日(日)
- ② 六名公園正面入口より北方向150メートル(248号線バイパス沿広場)・市緑化センター
- ③ 全国一を誇る三河のさつきを展示し、品評会を行います。
- ④ 三河さつき会、岡崎さつき愛好会



## 緑と花推進 ポスター・習字 児童生徒作品展

- ① 6月4日(水)・8日(日)
- ② 岡崎美術館
- ③ 小中学校児童生徒の作品展により、緑化思想の高揚をはか

## 菊ひろし 講習会

(技術指導・苗交換即売会)

- ① 6月8日(日)
- ② 甲山会館
- ③ 菊苗の植替技術講習と、苗の交換即売を行います。
- ④ 三河菊花協会

## 市民の花 花菖蒲展

(技術指導・即売)

- ① 6月11日(水)・14日(土)
- ② 市役所正面ロビー
- ③ 愛好家による作品の展示を行います。
- ④ 花菖蒲・バラ愛好会



ります。

④ 岡崎市中学校緑化推進委員会



保留地予定地の位置及び処分  
筆数 岡崎市宇頭町地内 岡崎  
宇頭土地区画整理事業施行地区  
内15筆

処分方法 公開抽選

抽選日時 4月13日(日)午  
前9時から正午まで受付。抽選  
は、受付終了後直ちに行います。

抽選場所 岡崎市宇頭町字長  
合40 岡崎市立矢作西小学校

次の方は、抽選に参加するこ  
とできません

① 禁治産者及び準禁治産者  
② 破産者で復権を得ない者  
③ 未成年者

④ 保留地予定地を営利を目的  
として売買の用に供する者

抽選参加申込みの方法

① 抽選参加申込みは、1世帯

(1法人)につき1筆とします。

② 抽選参加申込書に記名押印  
のうえ、抽選参加保証金10万  
円と、世帯全員の住民票写し  
(法人を除く)を添えて、受  
付に提出してください。(住民  
票写しは、当日日曜日ですの  
で、前日までに交付を受けて  
ください)

③ 代理人の場合は、申込みさ  
れる方の委任状が必要です。  
現地案内 現地に立看板によ  
り保留地予定地の位置・面積等  
が表示してありますのでご覧く  
ださい。

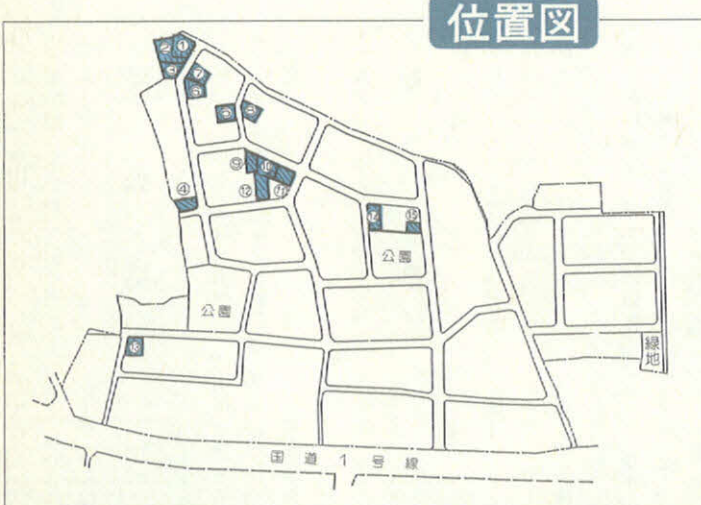
抽選参加に必要なもの

① 世帯全員の住民票写し(法  
人を除く) ② 抽選参加保証金  
10万円 ③ 印鑑

# 保留地予定地の 処分をします

## 岡崎宇頭土地区画整理組合

岡崎市役所開発指導課内 ☎23-6266



### 保留地予定地の処分価額

番号	面積		3.3㎡ 当 たり 価格(円)	処分価額(円)	番号	面積		3.3㎡ 当 たり 価格(円)	処分価額(円)
	㎡	坪				㎡	坪		
1	226.47	68.50	165,000	11,302,500	9	182.33	55.15	165,000	9,099,750
2	271.11	82.01	150,000	12,301,500	10	157.27	47.57	170,000	8,086,900
3	184.10	55.69	163,000	9,077,470	11	130.43	39.45	177,000	6,982,650
4	155.14	46.92	180,000	8,445,600	12	197.63	59.78	175,000	10,461,500
5	207.74	62.84	180,000	11,311,200	13	179.15	54.19	188,000	10,187,720
6	387.01	117.07	170,000	19,901,900	14	203.44	61.54	162,000	9,969,480
7	242.05	73.22	175,000	12,813,500	15	153.51	46.43	170,000	7,893,100
8	171.93	52.00	175,000	9,100,000					

# 勤労青少年ホーム 定期講座 ご案内

☎51-4104

(〒444 上六名町字法屋8)  
へお申し込みください。



## 講座名称

- ① 講師
- ② 期間
- ③ 開設日時
- ④ 定員
- ⑤ 教材費
- ⑥ 講座内容

## 写真

- ① 三矢和夫
- ② 4月22日～7月15日 12回
- ③ 毎週火午後6時30分～8時30分
- ④ 15名
- ⑤ 3,000円
- ⑥ カメラの基本的な使い方、写し方と現像、焼付の実習

## 茶道

受講資格 市内に在住または在勤の25歳未満の勤労青少年  
受講料 無料、ただしテキスト代、教材費を必要とします。  
申込受付 4月5日(土)午後1時から受付、定員になり次第締切ります。

- ① 高橋宗恵
- ② 4月22日～9月9日 20回
- ③ 毎週火午後6時30分～8時30分
- ④ 15名
- ⑤ 6,000円
- ⑥ <宗偏流>茶席の作法の実習

## 料理

申込方法 勤労青少年ホームへ印鑑ご持参のうえ直接お申し込みをください。ハガキで申し込みをする場合は、①講座名(料理の場合は曜日を入)、②氏名 ③生年月日 ④住所と電話番号 ⑤勤務先と電話番号を記入して岡崎市勤労青少年ホーム

- ① 畔柳憲子
- ② 4月22日～9月9日 20回
- ③ 毎週火午後6時30分～8時30分
- ④ 24名

## 英会話

- ⑤ 12,000円
- ⑥ 家庭でできる料理、おやつの基本と実習
- ① 関原克之
- ② 4月22日～9月9日 20回
- ③ 毎週火 午後6時30分～8時30分
- ④ 20名
- ⑤ 2,000円
- ⑥ 日常のあいさつ、簡単な会話

## 絵画

- ① 新海吉朗
- ② 4月23日～8月27日 18回
- ③ 毎週水午後6時30分～8時30分
- ④ 20名
- ⑤ 3,600円
- ⑥ 水彩から油絵、日本画の製作までの基本と実習

## 簿記

- ① 朝岡佐市
- ② 4月23日～9月10日 20回
- ③ 毎週水午後6時30分～8時30分
- ④ 20名
- ⑤ 3,000円
- ⑥ 商業簿記の基礎から実習へとすすめ、簿記検定受験者、青色申告者にも適するよう指導

## 書道

- ① 青山祥溪
- ② 4月23日～9月10日 20回
- ③ 毎週水午後6時30分～8時30分

## 料理

- ④ 30名
- ⑤ 5,000円
- ⑥ 毛筆またはペン字の基本から創作作品までの実技指導
- ① 鈴木ひろ子
- ② 4月23日～9月10日 20回
- ③ 毎週水午後6時30分～8時30分
- ④ 24名
- ⑤ 12,000円
- ⑥ 家庭でできる料理、おやつ

## 料理

- ① 後藤スミ子
- ② 4月24日～9月4日 20回
- ③ 毎週木午後6時30分～8時30分
- ④ 24名
- ⑤ 12,000円
- ⑥ 家庭でできる料理、おやつ

## 手編

- ① 鈴木さだ子
- ② 4月24日～7月31日 16回
- ③ 毎週木午後6時30分～8時30分
- ④ 20名
- ⑤ 4,000円
- ⑥ 原型、基礎から実技までの実習及び検定受験までの指導

## いけ花

- ① 高橋宗恵
- ② 4月24日～9月4日 20回
- ③ 毎週木午後6時30分～8時30分
- ④ 20名

## 着物着付

- ⑤ 12,000円
- ⑥ <池坊>花のいけ方と実習
- ① 石原たつ子
- ② 4月25日～8月1日 16回
- ③ 毎週金午後6時30分～8時30分
- ④ 30名
- ⑤ 4,000円
- ⑥ 浴衣から訪問着までの着付

## 料理

- ① 鈴木薫子
- ② 4月25日～9月5日 20回
- ③ 毎週金午後6時30分～8時30分
- ④ 24名
- ⑤ 12,000円
- ⑥ 家庭でできる料理、おやつ

## ギター

- ① 蓮尾均
- ② 4月25日～9月5日 20回
- ③ 毎週金午後6時30分～8時30分
- ④ 20名
- ⑤ 3,000円
- ⑥ 伴奏をつけながら一人でも楽しめる趣味のギター実習

## スクエアダンス

- ① 小原正一
- ② 4月25日～9月5日 20回
- ③ 毎週金午後6時30分～8時30分
- ④ 30名
- ⑤ 2,000円
- ⑥ スクエア・ランドグレンスなど

# 働く婦人会館 定期講座 ご案内

☎23-2963

4月から次の講座を開きます。  
お気軽に受講ください。

受講資格 市内在住、在勤の  
婦人(学生は除く)

受講料 無料(ただし、教材  
費およびテキスト代を必要)

申込受付 申し込み受付日の  
午前10時30分から受け付けま  
す。その時間までにおいでのか  
たが定員を越えた場合は、その  
時点で抽選いたします。定員に  
なり次第締切ります。

## 講座名称

- ①講師 ②期間 ③開設日時
- ④申込受付 ⑤定員
- ⑥教材費 ⑦講座内容

## 家庭料理

- ①兵藤栄ほか
- ②4月19日

20回 ③毎週火(午前10時~12時・午後1時~3時・夜間6時~8時) ④午前・午後3月26日から 夜間3月30日から ⑤午前・午後・夜間とも各40名  
⑥12,000円 ⑦日本・西洋・中華料理

## 着用着付

①八代よし子 ②4月16日  
10回 ③毎週火午前10時~12時  
毎週金午後1時~3時 夜間6  
時~8時 ④午前・午後3月26  
日から 夜間3月30日から  
⑤午前・午後・夜間各20名 ⑥  
日常生活にすぐ役立つ着付

## ペン習字

①A松岡甲石 ②畔柳美智子  
②4月19日 同上  
10回  
③毎月第1・3  
火 午前10時~  
金 夜間6時  
12時  
④3月26日から  
3月30日から  
⑤30名 20名  
⑥2,500円 同上

## 毛筆習字

①A松岡甲石 ②小嶋和晃  
②4月19日 同上  
10回  
③毎月第2・4  
火 午前10時~  
金 夜間6時  
10回  
④3月27日から  
3月30日から  
⑤30名 20名  
⑥2,500円 5,000円

## 洋裁

①A近藤尚枝 ②中根たつ子  
②4月13日 4月19日  
40回 20回  
③毎週土午前10  
時~12時 毎週火夜間6  
時~8時  
④3月29日から  
3月30日から  
⑤30名 15名  
⑥6,000円 3,000円  
⑦文化式洋裁の基本から

## 和裁

①小栗愛子 ②4月13日  
40回  
③毎週水午前9時30分~12  
時 ④3月29日から ⑤20名  
⑥6,000円 ⑦基礎縫いか  
ら始めます。

## 手編

①鈴木さだ子  
②4月19日 4月19日  
10回 20回  
③毎月第1・3  
木 午前10時~12  
時 毎週金夜間6  
時~8時  
④3月27日から  
3月30日から  
⑤30名 20名  
⑥2,500円 5,000円

## はなし方

①稲蔭千代子 ②4月19日 10  
回  
③毎月第1・3金午前10時  
~12時 ④3月28日から ⑤30  
名 ⑥1,500円 ⑦発音練  
習、自己紹介など

## 郷土史

①新行紀一ほか5名 ②4月1  
2日 10回 ③毎月第4土午後  
1時30分~3時30分 ④3月29  
日から ⑤30名 ⑥1,000  
円 ⑦郷土の歴史を学びます。

## 茶道

①堺九子 ②4月19日 20回  
③毎週火夜間6時~8時 ④3  
月30日から ⑤20名 ⑥6,0  
00円 ⑦表千家、茶道の初歩

## 生花

①岩瀬静蓉(参考) ②4月1  
9日 10回 ③毎月第1・3金  
午前10時~12時 ④3月28日か  
ら ⑤20名 ⑥6,000円  
⑦草月流基本花型全般と応用

## 園芸

①宮農大佐口校長ほか ②4  
月13日 13回 ③毎月第3土  
午後1時30分~3時30分 ④3  
月29日から ⑤30名 ⑥7,1  
50円 ⑦さつきの手入れ、草  
花、野菜の作り方

## 女性コーラス

①鈴木裕子 ②4月19日 20  
回 ③毎週火午後1時~3時  
④3月29日から ⑤30名 ⑥5  
000円 ⑦発声練習から合唱ま  
で、コーラスの基礎

## 籐細工

①竹内順子 ②4月19日 10  
回 ③毎月第1・3木午前10時  
~12時 ④3月27日から ⑤20  
名 ⑥5,000円 ⑦基礎編  
みをマスターします。

## ヨガ

①岡田義晴 ②4月19日 20  
回 ③毎週金夜間6時~8時  
④3月30日から ⑤25名 ⑥1  
000円 ⑦心と体のバランス  
を整えます。

## パッチワーク

①荘田公子 ②4月19日 10  
回 ③毎月第2・4金午前10時  
~12時 ④3月28日から ⑤20  
名 ⑥2,000円 ⑦パッチ  
ワークの基礎

## 簿記

①朝岡佐市 ②4月19日 20  
回 ③毎週土午後1時~3時  
④3月29日から ⑤20名 ⑥3  
000円 ⑦商業簿記の基礎か  
ら検定受験

# 岡崎市史研究第2号 頒布のお知らせ

市史編さん事務局  
51-6711

このたび次の内容で刊行いたしましたところ、市地方史研究会が増刷しましたので、その残部をご希望の方々に、次のようにおわけいたしますので、お求めください。

- ◆内容（全百十ページ）
- ・新しい市史への期待（巻頭言）
- ・経ヶ峰一号墳調査概報

- ・三河古代の駅制
- 官地駅家の位置決定—

- ・岡崎藩分家水野五千石の実態
- ・三河の俳人—徳布について
- ・二校三校事件

- 一九〇八（明治四一）年高女新禁反対運動—
- ・岡崎市東部山間地における同族意識

- 古部町の事例を中心に—
- ◆頒布要領

- ・市郷土館事務室にて
- ・残部を優先順に実費頒布

- ◆頒布期日
- ・昭和五十五年三月十五日以降

教育委員会学校教育課

23-6439

## 先人の足跡 「岡崎の人物史」 —新しい視点で百有余名の 人と仕事をえがく—



昭和五十三年十二月に発刊されました「岡崎の人物史」は、平易な文章、堅牢な製本、豊富な写真・年表を収載し、多くの方々に愛読いただきましたが、まだ残部がございますので、ご希望の方に千三百円でおわけいたします。

先人がふるさとの土にのした興亡の足跡を、本書を通してご理解いただけます。

申込みは、教育委員会学校教育課 23-6439 へどうぞ。

### 市史編さん周囲

(三)

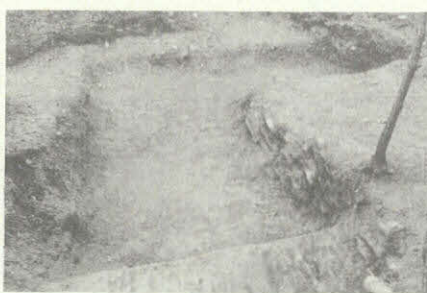
## 真福寺東谷遺跡の調査

天台宗の名刹真福寺は、矢作川の対岸にある白鳳時代創建の北野廃寺が廃絶後（平安時代）移建したものであるとされてきたが、現在の真福寺からは創建の時期を平安時代までさかのぼれる資料は検出されなかった。

ところが数年前に真福寺本堂のある山上、東側の谷（東谷）をへだてた標高一二二メートルの山頂から数片の古瓦が採集された。この古瓦の中には北野廃寺の創建瓦と類似した素弁六葉蓮華文の軒丸瓦があり、真福寺創建の時期を白鳳時代までさかのぼることができる資料として注目されていた。

市史編纂委員会原始班は、昨年十二月二十一日から今年一月六日にかけて、この古瓦の採集地点の発掘調査を実施した。遺跡は山頂であるが地名が東谷であるので真福寺東谷遺跡と仮称することにした。遺跡は中世の墓地が複合しており、かつてこの墓地が盗掘を受けたため、五輪塔、宝篋印塔の石塔や蔵骨器の破片が散乱した状態であった。発掘調査は山頂の平坦地約一二〇〇平方メートルを調査区域と

したが、樹木に制約されて実際の調査は幅二メートルのトレンチ（発掘坑）を東西および南北方向に数本ずつ設定し、約三四〇平方メートルの面積を発掘した。遺跡のほぼ全域が中世の墓地に利用されていたためか、期待していた建物の礎石や礎石の抜きとり穴は全く検出されなかった。



基壇の外周をめぐると推定される溝

短辺が四尺（四間）となり、建物の基壇であった可能性が高い。発見された遺物には古瓦、瓦塔、須恵器、灰釉陶器、鉄釘などがあり、古瓦には調査前に採集されたものと同じ素弁六葉蓮華文の軒丸瓦のほか、へら描きの鋸歯文のある軒平瓦がある。やはり時期は軒丸瓦と同じ白鳳時代の瓦と推定される。

調査の結果、寺院の建物についての明確な遺構は確認できなかったが、出土遺物からみて、この地に真福寺の堂塔の一部が存したことは間違いなく、真福寺が北野廃寺と同時期の白鳳時代に建立されていたことが実証されたのである。中世墓地は、ほとんど破壊されていたが、石塔には宝篋印塔、積上げ五輪塔、一石五輪塔があり、蔵骨器に用いられていたのは古瀬戸陶器の四耳壺や古常鍋陶器の大甕などの優品である。とくに古瀬戸陶器は中世における陶器類の中で唯一の施釉製品であり、当時においても貴重なものであり、豊富な石塔とともに中世の真福寺の繁栄をうかがうことのできる資料である。末尾ながら、発掘調査を承諾いただき、調査にあたって種々ご協力いただいた土地所有者の加藤保氏のご好意に謝意を表したい。

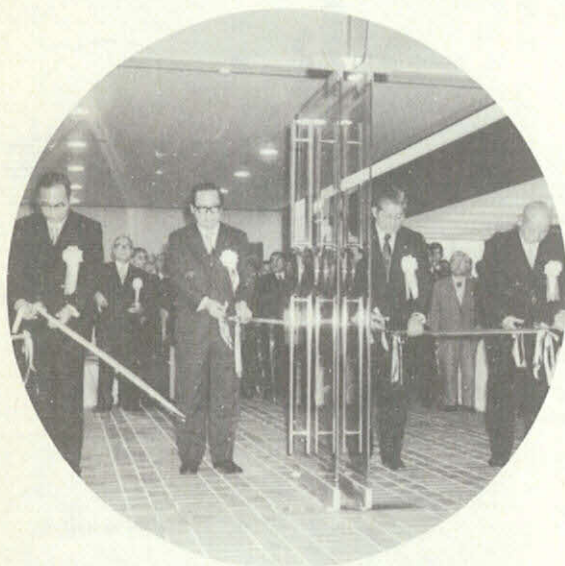
原始班編纂委員 齊藤嘉彦



井田つ子の成長を願い3月3日井田小学校の校舎元工式が行われました。



# カメラ レポート



市民の文化の殿堂として、岡崎市竜美丘会館が3月1日オープンしました。



青少年に有害な図書を一掃しよう——岡崎市と岡崎市民運動推進連絡協議会は25日から4日間、全地域で悪書追放運動を展開しました。

(2月26日康生通にて)



矢作婦人タイトル・会歌・音頭制定発表会が、2月24日矢作中学校にて盛大に行われました。



六名小学校に近代的な校舎が完成し、子供たちの喜びにはすんだ声がありました。(3月4日)

お知らせ



第3回特別弔慰金手  
続きはお済みですか

社会生活課消費生活係

☎23-6145

支給要件

- 対象となる戦没者等
- 昭和6年9月18日以後の公務死亡者
- 昭和12年7月7日以後の勤務関連による傷病が原因で死亡した軍人、軍属、準軍属（徴用工、動員学徒、女子挺身隊員等）

受給資格者

- 昭和54年4月1日現在、公務扶助料や遺族年金等の受給者がいない遺族（公務扶助料や遺族年金等の支給を受けていたかたが、昭和50年4月1日から昭和54年3月31日までの間は、死亡等により失権したため）
- 従軍文官の遺族

請求者 戦没者などの死亡当

時における配偶者、子、父母、祖父母、兄弟姉妹、3親等内親族の中で、優先順位者1人が請求者となります。

請求手続 請求者は、社会生活課消費生活係で、請求の手続きをしてください。

支給額 12万円（6年償還の国債は、昭和55年6月15日以後、6年に分けて年2万円ずつ償還されます）

請求期限 請求書の提出期限は、昭和57年5月7日ですが、お早めに請求してください。

岡崎市奨学生募集

学校教育課学事係

☎23-6425

経済的な理由によって学費が乏しく修学困難なかたを対象に、次のとおり奨学生を募集します。資格および条件

(1)岡崎市内に3カ年以上住所を

4月の  
こよみ

- 1日 桜まつり（～15日）、おかざき魚安売デー、新学期
- 5日 清明、おかざき青果物安売デー
- 7日 世界保健デー
- 10日 おかざき鶏肉安売デー、婦人週間（～16日）
- 11日 メート法公布記念日
- 14日 科学技術週間
- 17日 土用
- 18日 発明の日
- 20日 郵便週間、穀雨、切手趣味週間
- 25日 五万石藤まつり（～5月5日）
- 29日 天皇誕生日、おかざき精肉安売デー
- 30日 軽自動車税（全期）・国民年金保険料（1年分前納）・固定資産税（第1期の納期限）

有するかた

- (2)品行方正、身体強健、成績優秀、志操堅実なかた
- (3)経済的な理由によって、修学困難なかた

- (4)日本育英会の奨学金、その他の奨学金の予約決定または支給を受けていないかた
- (5)奨学金を申請される時点において、高校、大学に合格または入学されたかた

申請期間 4月14日（月）から4月30日（水）まで。受付は、日曜日を除き午前8時30分から午後5時までとし、土曜日は午後0時30分までです。

奨学金の額 ・大学に在学するかた 月額4,000円  
・高校（高専を含む）に在学するかた 月額2,000円

申請書の交付 4月1日（火）学校教育課学事係で交付いたします。

審査および決定通知 奨学金

支給審査委員会で審査され、決定次第奨学金支給決定通知書を送付いたします。

その他 この奨学金は、貸与されるものではなく、支給されるものですから返済の必要はありません。また卒業後の就職進学等については、なんら制限はありません。

婦人軟式テニス教室

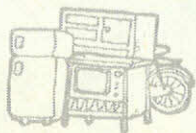
開催

岡崎市体育館 ☎53-1811

日時 4月7～7月、毎週金曜日 午前9時30分～12時

場所 岡崎公園テニスコート  
資格 市内在住の婦人  
募集人員 50名（定員になり次第締切ります）  
受講料 2,500円  
申込締切日 3月25日  
申込方法 ハガキに住所、氏

持寄り場所が不明の場合は、各町衛生委員か、衛生センターへお問合せください。



4月前期の  
粗大ゴミ収集

衛生センター ☎22-54336

各町できめられた粗大ゴミ持寄り場所へ収集日の午前8時30分までに持出してください。なお、資源再利用となる古新聞、雑誌及び衣類もヒモでしっかりとしばって持出してください。

収集日	収集実施町名
1日(火)	柱曙1区・2区・3区・4区・5区・6区
2日(水)	羽根東1区・2区・3区・北羽根陣場
3日(木)	羽根東山1区・2区・3区・4区
4日(金)	羽根北1区・2区・3区・戸崎5区・6区
5日(土)	戸崎1区・2区・3区・4区
7日(月)	久後崎1区・2区・3区・4区
8日(火)	本町第1町内会、上六名1区・2区・3区・4区
9日(水)	南明大寺1区・2区・明大寺、六名1区・2区
10日(木)	六名3区・4区・5区・6区・8区・9区・10区
11日(金)	西本郷、北本郷、暮戸、矢作5区
12日(土)	東レ社宅
14日(月)	矢作1区・2区・3区・4区
15日(火)	宇頭、東本郷、新堀、富永大和

名、年齢、電話番号を記入のう  
えお申し込みください。〒44  
4 岡崎市六名町馬嘜25番地  
岡崎市体育館内テニス教室係

その他 ①使用球は協会で購入  
します。②開校式は4月4日  
(金)午前10時(受付9時30分)

より岡崎公園体育館で行います  
ので、開校通知の届いたかたは  
ご出席ください。③ラケット等  
は希望者があれば協会であつせ  
んします。

### 古文書読み方講座

#### 受講生募集

郷土館 ☎23-1039

募集人員 初級科↓20名(半  
年コース) 研究科↓40名(1  
年コース)

日時 毎月第2、第4日曜日  
午前10時↓初級科 午後1時↓  
研究科(各2時間)

会場 図書館↓研究科 岡崎  
勤労会館↓初級科

講師 愛知教育大学教授 岡  
崎市文化財保護審議会会長 新  
行紀一 岡崎古文書研究会役員

会費 テキスト代として 初  
級科2千円(半年) 研究科4  
千円(1年)

申込期間 3月15日~3月30  
日

申込場所 電話で岡崎市郷土  
館でお申し込みください。

### 海外移住相談会

農務課農政係 ☎23-6195

海外移住を希望されるかたの  
ために、相談会を次のとおり行  
います。映画などもありますの  
で、多数のご参加をお待ちして  
います。

日時 3月18日(火)午後6  
時~8時

場所 岡崎市青少年センター  
「太陽の城」

共催 愛知県、岡崎市、財愛  
知県海外移住協会、国際協力事  
業団名古屋支部

### 家庭教育相談

社会教育課 ☎23-6433

おもな相談指導内容

▼基本的な生活習慣のしつけに關  
すること(食事、睡眠、くせ等)

▼社会性の発達、性格の形成に  
関すること(遊び、友達、反抗等)

▼情操、知能の発達に関するこ  
と(ことば、学習、テレビ等)

会場 岡崎市働く婦人会館  
開設日 4月3日、10日、17  
日、24日(毎週木曜日)

相談員 市社会教育指導員  
阿部 俊房氏

申込方法 電話23-6433  
へお申込みのうえ、当日会場へ  
お越しください。

### 4月の

#### 自動車文庫 みどり号

図書館 ☎51-2251

1日・15日(火) ▼矢作農  
協牧内支所(午前10時30分より)

▼六ツ美北部小学校(午後1時  
30分より) ▼六ツ美中部小学校  
(午後3時より)

2日・16日(水) ▼大門小  
学校(午前9時30分より) ▼大  
樹寺小学校(午前10時45分より)

▼常磐小学校(午後1時より)  
▼常磐東小学校(午後2時30分  
より)

3日・17日(木) ▼男川小  
学校(午前10時30分より) ▼六  
ツ美南部小学校(午後1時30分  
より) ▼福岡小学校(午後3時  
より)

4日・18日(金) ▼本宿学  
区公民館(午前10時より11時30  
分まで) ▼山中小学校(午後1  
時より) ▼藤川小学校(午後2  
時30分より)

8日・22日(火) ▼恵田小  
学校(午前9時30分より) ▼岩  
津小学校(午前10時45分より)

▼細川小学校(午後1時30分よ  
り) ▼奥殿小学校(午後3時よ  
り)

9日・23日(水) ▼矢作東  
小学校(午前10時30分より)

▼矢作西小学校(午後1時30分  
より) ▼矢作北小学校(午後3時  
より)

10日・24日(木) ▼生平小  
学校(午前10時30分より) ▼秦  
梨小学校(午後1時より) ▼常  
磐南小学校(午後2時30分より)

11日・25日(金) ▼美合東  
部農協(午前10時30分より)  
▼緑丘小学校(午後1時30分よ  
り) ▼竜谷小学校(午後3時よ  
り)

### 美術館の 催しもの

☎51-4280

群翔展 4月2日~6日

第5回フォトクラブ道展 4月3日~6日

書門社ジュニア展 4月12日~13日

第10回懐の会美術展 4月17日~20日

55何有展 4月23日~27日

第16回美協展 4月30日~5月4日

■入場無料 ■開館時間 午前  
10時~午後6時(入館は5時30  
分まで。各行事最終日は、閉館  
時間が早くなる場合があります)

### 3月後期の

#### テレホンサービス



秘書課広報係  
☎23-6033

### 市政だより

市からのお知らせ 毎月曜変更  
☎21局1111番

### 保健だより

休日緊急当直医、検診のお知  
らせ、健康一口メモ(耳鼻咽喉  
の保健について) 毎月曜変更  
☎21局1112番

### いづものおはなし

「さくらばば」  
☎21局1113番  
丹坂町



### 難病者見舞金申請 (更新)のお知らせ

社会生活課消費生活係  
☎23-6145

福祉対策の一環として難病に苦しんでいるかたがたを激励するとともに、その負担を少しでも軽減していただくことと見舞金が支給されています。昭和52年4月1日から昭和53年3月31日の間に見舞金を申請されたかたは、来る4月1日から4月30日までの間に更新の申請が必要ですから、社会生活課窓口で手続きをしてください。

**申請者** 本人またはその保護者のかた

**手続き** 見舞金支給申請書に、公的機関の証明書(特定疾患医療給付事業受給者票)または医師の診断書を添付してください。また見舞金は申請者の預金口座へ振り込みますので、口座番号が必要で、なお申請の際には印鑑をご持参ください。

**該当疾病** 厚生省および県が特定疾患医療給付の対象として指定した疾病。  
スモン、ペーチエット病、重症筋無力症、全身性エリテマトーデス、多発性硬化症、再生不良性貧血、サルコイドーシス、劇症肝炎、血清肝炎、肝硬変、強皮症、皮膚筋炎、結節性動脈

周囲炎、筋萎縮性側索硬化症、多発性筋炎、特発性血小板減少性紫斑病、潰瘍性大腸炎、大動脈炎症候群、ピュエルガー病、天疱瘡、脊髄小脳変性症、クローン病、悪性関節リウマチ、パーキンソン病、アミロイドーシス(原発性)

見舞金の額 年額1万円

**お宅の塀は大丈夫ですか。安全点検を実施しております(有料)**  
建築指導課建築審査係  
☎23-6332

昭和53年6月の宮城県沖地震や54年6月の名古屋市千種区におけるコンクリートブロック塀の倒壊による尊い人命が失われました。

愛知県では、このような貴重な教訓にかんがみ、小学校付近の主要通学路の点検を実施する一方、希望される場合は点検、補強指導員による現地点検を実施してまいりますのでご利用ください。

**点検内容** 塀の高さ、厚さ、控壁の有無、基礎等について機器による点検

**申込方法** 勸愛知県建築安全協会へ指定の葉書による(申込用紙は市役所建築指導課にあります)

**料金** 2,000円、4,000円(塀の長さによる)

### 岡崎墓園への墓参りは、 臨時増発バスのご利用を やすらぎ公園管理事務所

☎46-3260

春のお彼岸に、墓参りの交通の便をはかるため、臨時増発バスが運行されます。どうぞご利用ください。

### 買物のめやす 消費生活モニターの 調べた価格の動き

社会生活課消費生活係  
☎23-6145

岡崎市消費生活モニター30名の皆さんが、昨年5月から10品目の商品の価格を定期的に調査を行ってきました。それによると各品目について、特に大きな値動きはみられませんでしたが。



### 小売価格調査結果

昭和54年5月～昭和55年2月

品目名	商品規格	2月平均価格円	対月前比%	対年前比%	毎月の平均価格(円)											
					5月	6月	7月	8月	9月	10月	11月	12月	1月			
小麦粉	日清フラーワ 1kg	153	-3.1	-1.9	159	154	153	151	154	154	159	156	158			
即席ラーメン	出前一丁	54	±0	+3.8	54	52	51	54	52	54	54	54	54			
みそ	マルサンミックス 1kg	199	-1.5	±0	215	205	208	209	212	207	205	207	202			
しょう油	キックスコーマン 1kg	254	+2.8	+7.2	249	240	251	240	201	250	248	244	247			
てんぷら油	味の素パック 450g	187	+1.1	+2.7	191	181	182	193	185	188	184	195	185			
牛乳	1,000ml	214	±0	-4.0	221	236	217	219	214	223	212	215	214			
インスタントコーヒ	ネスカフェ 150g	989	+0.4	+2.0	978	941	971	970	958	967	983	972	985			
砂糖	上白袋入 1kg	238	+5.8	+4.8	227	222	222	222	220	219	226	229	225			
とうふ	1丁(約450g)	76	+2.7	-1.3	76	77	76	76	74	79	78	79	74			
卵	M(1個57~63g) 10個入パック	201	+5.2	+26.4	161	156	169	161	204	190	220	251	191			

### 走る県政教室に 参加してみませんか

西三河事務所 ☎23-1211

愛知県では、皆さんに県の施設を見学していただき県政に対する理解を深めていただくため観光バスによる走る県政教室を行っています。

**日時** および出発場所 4月25日(金) 午前9時30分～午後4時10分(西三河事務所 受付 午前9時20分～9時30分)

**コース名** 岡崎発コース  
**募集人員** 50名  
**対象一般**  
**費用** 無料  
**見学施設** 緑化センター(藤岡町)、陶磁資料館(瀬戸市)

**応募資格** 県内に住む満18歳以上のかた  
**応募方法** ハガキに「○」発コース」と明記し、住所、氏名、年齢、職業、電話番号を記入してお申し込みください。なお、電話による申し込みもできます。

**申込期限** 4月11日(金)当日消印有効  
**申込先** 西三河事務所総務課

県民サービスコーナー ナー  
〒444-4 明大寺本町1の4  
☎23-1211

参加者決定 募集人員を越えた場合は、抽選のうえ決定し、応募者全員にお知らせします。

●岩津・常磐地区の1部の電話番号が、3月19日(水)午前11時より変わります。(岡崎電報電話局)

(現在) (変更後)  
岩津地区45-8XXXX→45-7XXXX  
常磐地区46-8XXXX→46-3XXXX





# 小児マヒ予防経口 生ポリオワクチンの接種

該当者 ①昭和54年中に出生した幼児 ②昭和53年以前に出生した4歳未満の幼児で接種(2回)を受けていない幼児

料金 無料

日程表 (保健課保健係 ☎23-6180)

月日	時 間	場 所
4月1日(火)	午前10時～11時30分	本宿学区公民館
	午後1時30分～3時30分	東部市民センター
4月2日(水)	午前10時～11時30分	矢作市民センター
	午後1時30分～3時30分	
4月3日(木)	午前10時～11時30分	岩津市民センター
	午後1時30分～3時30分	細川小学校
	午後1時30分～3時30分	男川小学校
4月4日(金)	午前10時～11時30分	母子老人保健センター
	午後1時30分～3時30分	
4月7日(月)	午前10時～11時30分	鴨田町民会館
	午後1時30分～3時30分	
4月8日(火)	午前10時～11時30分	岡崎支所
	午後1時30分～3時30分	
4月9日(水)	午前10時～11時30分	六ッ美市民センター
	午後1時30分～3時30分	
4月10日(木)	午前10時～11時30分	福岡会館
	午後1時30分～3時30分	太陽の城
4月11日(金)	午前10時～11時30分	常盤小学校
	午後1時30分～3時30分	労働文化会館
4月14日(月)	午前10時～11時30分	美合公民館
	午後1時30分～3時30分	
4月15日(火)	午前10時～11時30分	城北公会堂
	午後1時30分～3時30分	勤労会館
4月16日(水)	午前10時～11時30分	矢作市民センター
	午後1時30分～3時30分	
4月17日(木)	午前10時～11時30分	母子老人保健センター
	午後1時30分～3時30分	

当日は、体温を測定し、母子健康手帳を持参して下さい。

4月の

## 巡回健康相談

相談内容 市保健婦による保健指導・血圧測定・検尿・乳児相談、その他

日程表 (保健課健康管理係 ☎23-6084)

日	時 間	場 所
18日(金)	午前9時30分～11時30分	岩津市民センター
	午後1時30分～3時30分	
25日(金)	午前9時30分～11時30分	市ッ美市民センター
	午後1時30分～3時30分	

## (犬の登録と春の狂犬病予防注射)

日	時 間	場 所
15日(火)	午前10時～11時30分	羽根町羽根不動山(園工グランド西)
	午後1時30分～3時30分	美合新町美合公民館 藤川町伝誓寺
16日(水)	午前10時～11時30分	矢作町矢作農協本所
	午後1時30分～午後3時30分	下青野町六ッ美市民センター 六名町勤労青少年ホーム
17日(木)	午前10時～11時30分	明大寺町市立図書館
	午後1時30分～3時30分	本宿町本宿学区公民館(本宿連絡所) 養川町養川公民館
18日(金)	午前10時～11時30分	六名町勤労青少年ホーム
	午後1時30分～3時30分	洞町洞公民館(旧)
	午後1時30分～2時	大平町大平支所
	午後2時30分～2時50分	田口町田口公民館
19日(土)	午前10時～11時30分	中之郷町中之郷公民館
	午後1時30分～3時30分	本宿町東部農協本宿支所 柱町織績神社
21日(月)	午前10時～11時30分	細川町細川小学校
	午後1時30分～3時30分	
22日(火)	午前10時～11時30分	百々町百々公民館(七所神社)
	午後1時30分～3時30分	中町中四公民館
	午後1時30分～2時30分	奥殿町葵農協奥殿出張所
	午後2時40分～3時	宮石町宮石郵便局前
24日(木)	午前10時～11時30分	大和町矢作農協牧内支所
	午後1時30分～3時30分	大和町矢作農協牧内支所
25日(金)	午前10時～11時30分	大平町大平支所
	午後1時30分～3時30分	十王町西別院(市役所西) 舞木町東部市民センター 柱町南部公会堂
26日(土)	午前10時～11時30分	中町中四公民館
28日(月)	午前10時～11時30分	大門町大門公民館 柱町竜南閣
	午後1時30分～3時30分	宇頭町宇頭公民館 美合町平地中公民館
30日(水)	午前10時～11時30分	康生通西岡崎保健所

## 耳の愛護について

健康メモ

岡崎市医師会

私たちは、生活環境の中で発生するいろいろな音の刺激を、自然に受け入れて生活するリズムを備えています。聴こえは、視覚とともに、日常生活にきわめて大切な感覚器であることは申すまでもありません。毎日、休みなく働いている耳の機能を1年に1度チェックし、「自分の耳を大切にしよう」あるいは「耳の不自由な人々を理解しよう」等、いたわりの気持ちを新たにしましょう。

最近高齢化社会の到来で、お元気なお年寄りが増えています。中には聴こえだけが不自由で、補聴器を頼りに生活を楽しんでいる老人をよく見かけます。

補聴器をかけたお年寄りとお話する時には、まず、呼びかけをして、その後で用件をお話するようにして下さい。老人には、ゆっくりと、ハッキリした口調で話しかけることが大切です。

## 4月の健康相談

場所 母子老人保健センター

(伊賀新町 働く婦人会館隣り ☎21-4825)

日程表 (保健課健康管理係 ☎23-6084)

種別	日時	内容
老人・成人健康相談	8日(火) 午前10時～11時30分 午後1時～2時30分	血圧測定 検尿 保健指導
	22日(火) 午前10時～11時30分 午後1時～2時30分	血圧測定 検尿 保健指導 医師の検診(午後のみ)

## 4月の母親教室

●お母さんと赤ちゃんの健康のためにぜひお受けください。

●1回目の教室は妊娠と気づいたらできるだけ早くお受けください。

持参するもの 母子健康手帳(なくても可)、筆記用具

受講料 無料 時間 午後1時

日程表 (保健課健康管理係 ☎23-6084)

回目	日	場所	対象	内容
1回目	3日(木)	岡崎保健所	妊娠7か月の妊婦	妊娠中の異常・栄養・歯の衛生・妊娠中期の日常生活・心と体の準備と赤ちゃんの衣類の選び方・映画
	17日(木)	青少年センター 太陽の城	妊娠7か月の妊婦	
2回目	10日(木)	岡崎保健所	妊娠8か月の妊婦	妊娠後期の日常生活・入院の時期と心構え・赤ちゃんの観察と取り扱いおよび入浴・母子保健制度
	24日(木)	青少年センター 太陽の城	妊娠8か月の妊婦	

## 4月の3歳児健康診査

対象 昭和52年3月生まれの子供

注意 母子健康手帳持参、尿検査を実施します。

場所 岡崎保健所(康生通西3の30) ☎22-2501)

日程表

日	受付時間	対象学区
1日(火)	午後1時～2時30分	井田、美合、竜谷、藤川、緑丘、梅園
8日(火)	午前9時～10時30分	矢作(東・西・南・北)
	午後1時～2時30分	羽根、岡崎、愛宕、岩津、常磐、常磐南、東、細川、奥殿、恵田
15日(火)	午後1時～2時30分	大樹寺、六名、福岡、大門、連尺
22日(火)	午前9時～10時30分	三島、六ツ美(北・中・南)城南、竜美丘
	午後1時～2時30分	根石、広幡、秦梨、山中、男川、本宿、生平

## 4月の乳幼児健康相談

1 保健婦の育児相談を受けるかた

○受付時間 午前10時～11時30分

○内容 体重・身長測定・育児・栄養相談

2 医師の診察を行う対象者

○3～4カ月の乳児および4ヵ月以後で初めて受診されるかた

○受付時間 午後1時～2時

○内容 医師の診察・体重・身長測定・育児・栄養相談

3 母子手帳・うすいバスタオルを必ずご持参ください。

※4月より一部の地区の会場を変更しましたのでご留意下さい。

日程表 (保健課健康管理係 ☎23-6088)

日	場所	区域
1日(火)	青少年センター(太陽の城)	三島・城南学区
15日(火)	(明大寺本町)	六名・連尺学区
9日(木)	母子老人保健センター	井田・愛宕・広幡学区
16日(木)	(伊賀新町 働く婦人会館隣り)	大樹寺・大門学区・常磐地区
18日(金)	勤労会館	根石・梅園・男川学区、河合地区
2日(金)	南部公会堂	岡崎・羽根学区
25日(金)	矢作市民センター	矢作南・北学区
4日(金)		矢作東・西学区
22日(火)	美合公民館	美合・竜谷・緑丘・藤川学区
8日(火)	本宿町富田病院	本宿・山中学区
10日(木)	岩津市民センター	岩津・恵田・細川・奥殿学区
15日(火)	六ツ美市民センター	六ツ美地区
14日(月)	岡崎市医師会館	竜美丘学区
11日(金)	福岡会館	福岡学区(偶数月のみ)

※皆様の各地区に婦人民生児童委員のかたがおられます。妊娠中・分娩・育児等でお困りのかたは気軽にご相談ください。

## 4月の1歳6ヵ月児健康診査

○受付時間 午後1時～2時

○内容 医師・歯科医師の診察・身体測定・育児・栄養相談

○持参するもの 母子健康手帳

日程表 (保健課健康管理係 ☎23-6084)

日	場所	対象児	区域
3日(木)	母子老人保健センター	昭和53年10月生	愛宕・井田・常磐・大門・大樹寺学区
7日(月)			岡崎・羽根・福岡・根石・男川学区
21日(月)	勤労会館	"	六名・三島・連尺・緑丘・河合学区
28日(月)			竜美ヶ丘・広幡・城南・梅園・美合学区
17日	矢作市民センター	"	矢作地区
24日(木)	東部市民センター	昭和53年9月 昭和53年10月生	東部地区

※六ツ美地区、岩津地区は5月に行います。

※指定日に都合の悪いかたは、1才8ヵ月までに最寄の会場を受けて下さい。

突発急患者のための

休日緊急当直医師

4月の

休日・夜間診療は急病の人のため 休日・夜間の急病はまず「かかりつけの医者」へ

	6日	13日	20日	27日	29日	緊急当直担当時間 休日 午前9時〜12時 午後2時〜6時 岡崎市医師会 ☎52-1571
内科または小児科	山本医院 (明大寺) ☎21-0644	中央病院 (康生南) ☎22-7505	浅井医院 (康生東) ☎22-5467	牧野医院 (八幡1) ☎21-0348	小林医院 (連尺3) ☎21-1677	
	神谷医院 (幸田) ☎幸田 2-0212	上田医院 (幸田) ☎幸田 2-0052	志賀医院 (中島) ☎43-2015	伊藤医院 (定国) ☎43-2678	浅井医院 (幸田) ☎幸田 2-0010	
	中田医院 (矢作) ☎31-2728	稲垣医院 (大和) ☎31-3827	増田医院 (矢作) ☎31-2730	長坂病院 (矢作橋) ☎31-3170	酒井医院 (矢作) ☎31-2036	
外科	中田医院 (矢作) ☎31-2728	伊藤医院 (西大友) ☎31-7107	大堀医院 (宇頭) ☎31-3688	長坂病院 (矢作橋) ☎31-3170	宇野病院 (中岡崎) ☎24-2211	
産婦人科	いとう病院 (明大寺) ☎51-2856	吉村病医 (柱) ☎51-1895	加藤病院 (明大寺) ☎21-3251	内田病院 (康生南) ☎21-5171	村川医院 (十王2) ☎21-4511	
皮分泌科	亀井医院 (羽根) ☎53-1128	伊藤医院 (西大友) ☎31-7107	大堀医院 (宇頭) ☎31-3688	大竹医院 (明大寺) ☎22-1449	宇野病院 (中岡崎) ☎24-2211	
耳鼻咽喉科	中野医院 (本町3) ☎22-0261	中西医院 (伊賀7) ☎22-3581	渋谷医院 (鴨田) ☎23-0169	黒田医院 (羽根) ☎52-0453	岡田医院 (六名) ☎53-8292	
眼科	桐渕医院 (唐沢) ☎22-1291	小島医院 (松本1) ☎23-3381	鍋田医院 (中島) ☎43-2046	鈴木医院 (幸田) ☎幸田 2-4612	矢藤医院 (能見) ☎21-0641	

歯科 歯科医師会館 (六供町三本松18の1 六供浄水場西約100m) ☎21-0501 受付時間 午前9時〜11時  
診療時間 午前9時〜12時

救急医療情報のご利用は → ☎21-5151

4月1日から加入受け開始!

市民ならどなたでも加入できる

市民交通傷害保険

お問い合わせは 市民課管理係 ☎23-6138

現在、ご加入の市民交通傷害保険は、4月30日で満期になります。今年も引き続き市民交通傷害保険の加入受けを行いますので、皆さんごぞつご加入ください。なお、今年から小中学生については、各家庭で家族のかたと一緒に加入していただくことになりました。

◆保険料 一人360円です。ただし、次のかたは半額です。生活保護世帯、身体障害者手帳所持者、療育手帳所持者、遺児



手当を支給されている児童、満70歳以上の老人(昭和55年5月1日に満70歳になられるかたを含む)

◆保険期間 昭和55年5月1日〜昭和56年4月30日

◆申込み 4月1日から受付開始

◆申込方法 町内会を通じ各家庭に申込用紙が配布されますので、加入申込書に保険料を添えて各町総代さん、市民課または各支所へご提出ください。