

おかざき



(11月24日・市立岡崎病院にて)

本番さながらに 高層建築物火災救助訓練行われる



1月のこよみ



- | | |
|--------------------------|-----------------------------------|
| 1日 新春マラソン
新年交礼会(市民会館) | 11日 鏡開き |
| 2日 初荷 | 15日 成人の日 |
| 3日 デンデンガッサリ(山中八幡宮) | 17日 市内小中学校書き初め展
(~21日・美術館) |
| 4日 官庁御用始め | 20日 大寒 |
| 6日 小寒
おかざき青果物安売デー | 26日 文化財防火デー |
| 7日 消防出初め式 | 29日 おかざき精肉安売デー |
| 10日 おかざき鶏肉安売デー | 31日 市県民税(第4期)と国民
健康保険料(第4期)納期限 |

'78 12/15

発行 岡崎市役所
(岡崎市十王町2丁目9番地)
編集 岡崎市市長公室秘書課
〒444 電23-6033
(毎月1日・15日発行)

No.390

民運動を展開しよう

飲酒運転は絶対やめよう

十二月は、一年のうちで、最も交通事故の多い月です。特に年末は、ドライバーも歩行者も、気分的に何かとあわただしくなります。一方で、交通渋滞が、ひんばんに起きるようになります。気ぜわしさとイライラが高じ、ともすれば、スピードの出し過ぎ、無理な追い越しなどの違反運転が目立つようになります。なかでも、この時期にふえるのが、飲酒運転による事故です。酒を飲む機会が多くなる年末年始は十分注意を。



飲酒運転 死亡率は平均の 三・二倍

二・一世帯に一台——これは、全国平均で見た乗用車の保有台数です。

一方、十六歳以上の「免許適齢人口」に占める運転免許保有者の割合は、男性が一・五人に一人、女性が四・五人に一人、全体で二・二人に一人となっています。

——二世帯に一台の割合で乗用車を持ち、二・二人に一人が運転する——クルマは、私たちの生活に、より一層身近なものとなりました。



ところで、成人男子の八割は酒を飲むといわれます。

国民皆免許時代といわれる一方で、酒が日常広く親しまれる——車を運転する者は、だれもが、飲酒運転や酒気帯び運転の危険性を宿しているといえます。酒酔い運転による死亡事故は、スピード違反、わき見運転に次いで多く、その死亡率たるや、

平均の三・二倍という高率です。年末年始は、特に飲酒の機会が多くなります。「この程度なら大丈夫」——これが一番危ないのです。

飲酒は運転技能を 低下させる

飲酒して運転すると、注意力や反応動作が鈍くなり、視力が低下し視野が狭くなります。また、誤った動作を平気でするようになります。つまり、ブレーキの踏み遅れ、スピードの出し過ぎ、安全確認のおこたりなど悪い条件が重なり、事故につながりやすいのです。

ちよいと一杯の酒が 一生の悔いになら ないように

ドライバーのみなさんは、「飲んだら乗るな、乗るなら飲むな」を信条に、どんな酒の誘いにも負けない信念をもって、酒と車をはっきり切り離す必要があります。

また、周りの人々も飲酒運転をさせないよう、車を運転する人には酒をすすめない、酒を飲んだ人には車を運転させない、酒を飲んだ人の車には同乗しな

市民の行動テーマ

交通事故撲滅の市

いことを、確実に実践することが飲酒運転防止のキメ手といえます。

酒酔い運転は、免許取り消し

道路交通法改正により、酒酔い運転は点数が従来の「十二点」から「十五点」に引き上げられ、一回の違反で免許が取り消されることになりました。



道路交通法が変わりました

道路交通法が大幅に改正され、十二月一日から施行されました。主な改正内容は、次のとおりです。

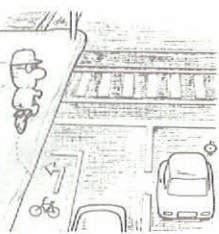
●自転車の通行安全

▼横断帯が新設



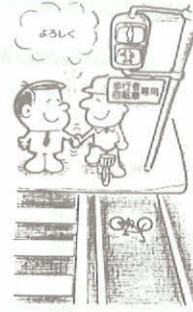
▼自転車で横断中の交通事故を減らすため、新しく自転車専用の幅一・五メートルの横断帯が新設されます。自転車は、この横断帯を通行してください。

▼交差点への進入が一部禁止



交通量が多く、自転車の横断が危険な交差点には、新たに「自転車進入禁止」の道路標示がつけられます。この交差点では、自転車をいったん歩道の上にあげ、自転車横断帯を利用して渡らなければなりません。

▼歩行者用信号に従って通行



自転車は、これまで車の信号機に従ってきましたが、「歩行者・自転車専用」という標示がある場合、歩行者用信号の指示に従うことになりました。

▼歩道では車道寄りを徐行する

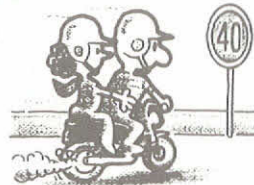
自転車（大きさが長さ一・九メートル以下、幅六十センチメートル以下。三輪自転車も含む）は、標識のある歩道では車道寄りを除いて通行してください。

▶ブレーキの整備不良は処罰されます



自転車の安全基準が決められ、時速十キロの速度で、三メートル以内で停止できるブレーキが基準とされました。ブレーキ不良の自転車に乗っていると、三万円以下の罰金です。また、夜間は、百メートル後方から確認できる尾灯か反射器材をつけなければいけません。

▶ヘルメットの着用が義務づけられました



●自動二輪、原動機付き自転車

自動二輪車、原動機付き自転車の乗車用（Sマークのついている）ヘルメットの着用が義務づけられました。原動機付き自転車に乗って買い物に出かけるお母さんたちも、必ずヘルメットをかぶりましょう。

●その他

高速自動車道で故障等により停車するときは、停車中の表示（一辺が五十センチ以上の三角形。後方二百メートルから視認できるように立て、夜間は反射器材を使用した「夜間用」）を出すことが義務づけられました。また、ガソリンやオイルが切れて、本線車道に停車すると処罰されます。路肩に止まるのはかまいません。

秘書課広聴係 ☎ 二三一六〇二二
あなたはおもう参加しましたか？
動く市政教室
団体参加者を募集

この一年間に「動く市政教室」を百一回開催しましたところ、大変好評をいただき三千三百七十五名の市民の方々が参加されました。

岡崎に住んでいても、市の施設を見る機会は限られており、意外と知らないものです。引続き来春の「動く市政教室」団体参加者を募集しますので、この機会にあなたもお好きなコースを選び、団体単位でお申し込みください。

- コース
- 一 さわやかコース
やすらぎ公園 ↓ 少年自然の家
↓ 桑谷山荘（昼食） ↓ 総合福祉センター ↓ 消防本部
- 二 すこやかコース
消防本部 ↓ 少年自然の家（又は、やすらぎ公園） ↓ 桑谷山荘（昼食） ↓ 図書館・美術館 ↓ 衛生センター
- 三 しあわせコース
福祉会館「緑の家」 ↓ 衛生センター ↓ 図書館・美術館（又は体育館） ↓ 矢作市民センター



消防本部



やすらぎ公園

（昼食） ↓ 消防本部 ↓ 総合福祉センター



総合福祉センター

実施期日	
54年	17・18・19・24
1月	25・26・31日
2月	1・2・7・8・9・14 15・16・21・22・23・28日
3月	1・2・7・8・9・14・15 16・22・23・28・29・30日

見学予定時間
午前九時～午後三時

申込先・方法
団体申し込みに限る。（各実施日とも定員四十名）

町・隣組・団地・グループ、各種団体等で参加人員をお取りまとめのうえ、秘書課広聴係へお申し込みください。

その他
集合地までの送迎をします。参加料は無料ですが、昼食はご持参ください。

対話と信頼、合意と参加の

市民対話集会

盛況のうちに終る

秘書課広聴係 ☎ 二三一六〇二二

市民参加の市政を推進するため、市民の皆さんと市長が直接話し合う昭和五十三年度の市民対話集会は、十一月六日から十一月二十二日まで、市内中学校単位十三会場で盛況のうちに終りました。

市民対話集会は今年で八回目になりませんが、本年の出席者は千五百六十五人（五十二年度千三百六十六人）と昨年を大きく上回る市民の参加を得て、百五十一人のかたから三百二十三件の活発なご意見・ご提案がありました。

内容別にみると道路舗装・側溝整備などの土木関係が五十九件十八%と最も多く、次いで学校施設の整備・社会教育などの教育関係、交通安全関係、環境・保健関係、福祉関係の順になっています。



このような市民の皆さんの貴重なご意見、ご提案を可能な限り市政に反映させ、住みよい町づくりをさらに進めてまいります。



市役所年末・年始の事務

奥さん、ゴミ収集は
12月31日から1月
3日まで休んで
すよ。



衛生センター清掃作業日程

(衛生センター ☎22-5436<代表>)

月 日	ごみ収集	持ち込みのごみの受付		し尿収集
		可燃物	不燃物	
12月28日(木)	平常通り収集 (木曜日 収集地区)			
12月29日(金)	平常通り収集 (金曜日 収集地区)	平常通り受付 午前8:30~ 午後4:00	平常通り受付 午前8:30~ 午後4:00	平常通り 収集
12月30日(土)	平常通り収集 (土曜日 収集地区)			
※12月31日(日)・1月1日(月)・2日(火)・3日(水)は休みます。				
4日(木)	平常通り収集 (木曜日 収集地区)	平常通り受付 午前8:30~ 午後4:00	平常通り受付 午前8:30~ 午後4:00	平常通り 収集

◎ごみの収集と自己搬入について

(1)多量のごみは次の場所まで自己搬入してください。

可燃物→八帖南町・衛生センター(☎22-5436)

一般廃棄物 100kgにつき 320円

産業廃棄物 100kgにつき 400円

不燃物→才栗町不燃物埋立場(☎46-2577)

一般廃棄物 100kgにつき 100円

産業廃棄物 100kgにつき 200円

し尿のくみ取りについて

12月24日(日)は、し尿許可業者のみ収集を行います。

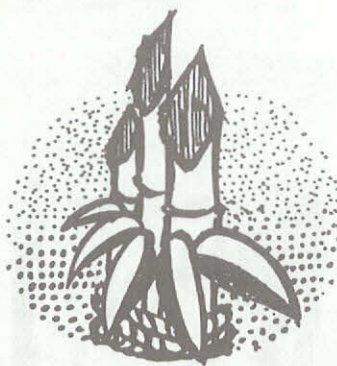
本年12月31日から来年1月3日までくみ取りを休みますので、作業の都合により、1月上旬のくみ取り地域を12月下旬にくみ取ることがありますのでご承知ください。

本庁・各支所の

窓口事務日程

月 日	午 前	午 後
12月28日(木)	各課・各支所とも平常通り行います。	窓口事務は平常通り行います。
12月29日(金)	取納課および指定金融機関派出所(出納室内)は、窓口事務	
12月30日(土)	を行います。	休 み
※12月31日(日)・1月1日(月)・2日(火)・3日(水)は休みます。		
1月4日(木)	各課・各支所とも平常通り行います。	窓口事務は平常通り行います。

●死亡届、出生届、埋火葬の事務は、休み中でも市役所(本庁)当直室(☎23-6495)で受け付けます。なお、斎場(火葬場)は1月1日のみ休みます。



市立岡崎病院の診察日程

(☎21-8111<代表>)

月 日	午 前	午 後
12月28日(木)	診 療	休 診
※12月29日(金)・12月30日(土)・12月31日(日)・1月1日(月)・2日(火)・3日(水)は休診します。		
1月4日(木)	平 常 ど お り	

1月

- 1日 新年交礼会
- 6日 問題別市政懇談会始まる
- 8日 消防出初め式
- 10日 六ツ美北部小・矢作東小 体育館完工(→12日)
- 15日 岡崎市成人式

53年岡崎市成人式



26日 新幹線障害防止協定締結

- 29日 市民駅伝競争大会
- 30日 岡崎市社会福祉会

2月

- 8日 六ツ美中部小・井田小・六名小・福岡中・矢作中 校舎完工(→20日)



- 8日 岡崎まつり第1回準備会

3月

- 1日 岡崎支所移転開所
- 4日 竜谷小・矢作南小校舎完工(→14日)
- 16日 男川保育園改築・中島保育園・大門保育園完工(→25日)
- 18日 交通安全市民総決起大会
- 21日 中部第2工区土地区画整理事業竣工
- 27日 福祉会館完工

30日 桑谷山荘増築完工



4月

- 8日 青少年センター「太陽の城」起工
- 9日 家康歴史行列
- 11日 竜美丘小・大門小・矢作東小校舎、岩津中プール起工(→14日)
- 13日 全市納税組合長会議
- 15日 交通安全音楽パレード



17日 矢作市民センター完工

5月

- 30日 希望の森植樹祭
- 2日 市民運動推進連絡協議会 総会
- 4日 岡崎小・緑丘小・竜谷小・生平小・常磐中の体育館起工、三島小・根石小・細川小・矢作北小・六ツ美南部小・本宿小・六ツ美北部小・大樹寺小・梅園小・矢作西小・南中・六ツ美中・矢作中校舎起工、城南小プール起工(→31日)
- 8日 岡崎まつりの市民の意見を聞く会
- 9日 保育園母の会総会
- 11日 市政報告会始まる(→30日)
- 14日 市民植樹祭



6月

- 4日 婦人スポーツ教室10周年 記念式典
- 6日 岡崎市総代大会
- 12日 ウツデバラ市へ親善使節 団出発(→29日)
- 18日 伊賀川一斉清掃



7月

- 1日 市民憲章書道作品コンクール表彰
- 市制施行62周年記念式典
- 岡崎五万石おどり、五万石太鼓発表

岡崎五万石おどり・岡崎五万石太鼓発表会



できごと

53年のおもな

- 8日 少年自然の家体育館、三島小・城南小・岩津中プール起工（～29日）
- 9日 美矢井橋公園運動場オーブン
- 10日 衆議院交通安全対策特別委員会国一視察
- 13日 防災防犯協会連合会総会
- 15日 養老ホーム開所記念式
- 19日 岡崎市戦没者追悼式
- 21日 第28回中部日本6人制バレーボール大会
- 23日 市民大学開講

8月

- 1日 伊賀川「川まつり」
 - 2日 岡崎五万石おどり
 - 3日 みかちゃん放流まつり
- ウッデバラ市使節団来岡（～8日）



- 5日 夏まつり花火大会
- 11日 中学校生徒模擬議会
名誉市民3人展・三岸好太郎展
- 17日 岡崎まつり実行委員会

9月

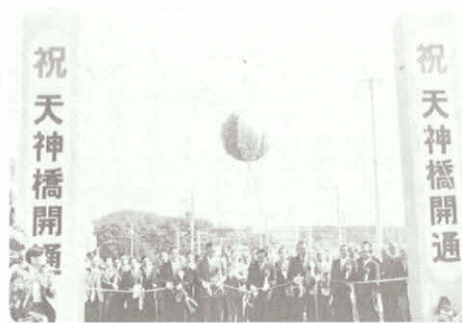
- 1日 プラハ少年少女合唱団来岡
- 3日 岡崎市防災訓練
市民清掃の日



- 9日 西部学校給食センター完工
- 17日 菅生川一斉清掃
- 18日 人口25万人達成記念認定証授与
- 30日 消防庁舎完工

10月

- 6日 東部市民センター起工
- 8日 伊賀川一斉清掃
- 10日 市民体育祭
- 12日 消防署北出張所起工
- 19日 みんなの消費生活展・岡崎米まつり
- 23日 天神橋開通



- 24日 渡保育園起工
- 28日 八十塚保育園増築起工
- 29日 老人福祉大会・老人スポーツ大会

11月

- 3日 東阿知和土地地区画整理事業竣工
- 4日 岡崎まつり開幕

12月

- 6日 市民対話集会始まる（～22日）



- 12日 希望の森植樹祭
- 16日 PTA結成30周年記念式典
- 18日 岡崎市子ども会大会
- 21日 国一問題対策協議会
- 23日 商工業優良従業員・新聞牛乳配達少女少女表彰式
- 25日 岡崎のハーモニ
- 29日 岡崎市青年祭
- 29日 家庭婦人バレーボール10周年記念大会
- 29日 六ツ美中・南中学校舎完工
- 4日 三島小校舎完工
- 9日 都市美化花壇・作文コンクール表彰
- 10日 婦人連絡協議会年末助け合いバザー
- 20日 岡崎小体育館完工

岡崎市民マラソン大会
(11月19日)



家庭婦人バレーボール10周年
記念大会
(11月25日)



国一問題対策協議会
(11月21日)



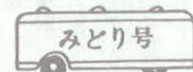
商工業優良従業員・新聞牛乳
配達少年少女表彰式
(11月23日)



岡崎のハーモニー
(11月23日)

1月の巡回日程表

自動車文庫



(市立図書館 ☎51-2251)

駐 車 場	1月巡回日	駐車時間(1時間)	駐 車 場	1月巡回日	駐車時間(1時間)
矢作農協牧内支所	9日・23日(火)	午前10時30分より	恵田小学校	16日・30日(火)	午前9時30分より
六ツ美北部小学校		午後1時30分より	岩津小学校		午前11時より
六ツ美中部小学校		午後3時より	細川小学校		午後1時30分より
大門小学校	10日・24日(木)	午前9時30分より	奥殿小学校	17日・31日(木)	午後3時より
大樹寺小学校		午前10時45分より	矢作東小学校		午前10時30分より
常磐小学校		午後1時より	矢作西小学校		午後1時30分より
安戸神明宮	6日(土)・18日(木)	午後2時30分より	矢作北小学校	11日・25日(木)	午後3時より
男川小学校		午前10時30分より	生平小学校		午前10時30分より
六ツ美南部小学校		午後1時30分より	泰梨小学校		午後1時より
福岡小学校	5日・19日(金)	午後3時より	常磐南小学校	12日・26日(金)	午後2時30分より
岡崎市本宿連絡所		午前10時30分より	美合東部農協		午前10時30分より
山中小学校		午後1時より	緑丘小学校		午後1時30分より
藤川小学校		午後2時30分より	竜谷小学校		午後3時より

お知らせ

母子家庭等医療費無料化制度の手続きはお済みですか！

社会課 ☎23-6148

この制度は、19歳までの児童（19歳に達する日が4月1日以後である者を除く）を現に扶養している母子家庭の母とその児童（この場合、母の前年度所得に対して所得税が課せられていないことが必要です）及び父母のない児童に対して、その医療費を助成するもので、11月1日より実施しております。

くわしいことは、市政だより10月15日号に掲載してありますので、ご参照のうえ、申請手続きをしてください。

申請に必要なもの ▼配偶者のない女子又は父母のない児童であることを証する書類 ▼健康



保険証 ▼印鑑

工業統計調査にご協力を

企画課統計係 ☎23-6032

本年も12月31日現在で、全国いっせいに「昭和53年工業統計調査」が実施されます。

この調査は、すべての製造事業所を対象に、工場数、従業員数、製造品出荷額などを調査し製造業のすがたや製造業活動の状況を明らかにすることを目的としています。

調査にあたっては、県知事から任命された岡崎市常任統計調査員が、調査票の記入依頼に伺いますので、年末年始で多忙のところ申し訳ありませんが、よろしくご協力くださるようお願いいたします。

なお、提出いただいた調査票は、統計以外の目的に使用され

12月の納税

●固定資産税・都市計画税（第3期）
納期限 ↓ 12月27日（水）
収納課 ☎23-6115

●岡崎市計画下水道事業受益者負担金（初年度納付者については第2期分、2・3年度納付者については第3期分）
納期限 ↓ 12月28日（木）
下水道課 ☎23-6303

お忘れなく、納期限までに納付してくださいよう、お願いいたします。
ただし、納税組合を通じて納付されるかたは、各納税組合で決められた取納扱い日に納付してください。

ることはなく、秘密は厳重に守られます。

世帯調査にご協力を

市民課調査係 ☎23-6134

定期に世帯の実態を把握し、市民に関する事務処理の基礎とするため、年2回の世帯調査を行っています。

今回は、昭和54年1月1日現在で実施しますので、調査員（市職員）がみなさんの家庭へ調査に伺いますから、ご協力をお

願いたします。

調査期間 1月1日～20日

調査内容 住所・通称町名・組名・氏名・生年月日・続柄・職業・し尿収集の有無などの確認等です。

第30回岡崎市民

駅伝競走大会

体育課 ☎53-1811



日時 昭和54年1月14日（日）
午前9時30分開会式

場所 愛知県岡崎総合運動場
走路 愛知県岡崎総合運動場

（真伝町） ↓ 稲熊町 ↓ 箱柳町 ↓
田口町 ↓ 板田町 ↓ 岩中町 ↓ 大井野町 ↓ 滝町 ↓ 愛知県岡崎総合運動場

種別 ①中学校の部：1チーム7名、補欠2名 ②高校の部：1チーム4名、補欠2名 ③一般の部：1チーム4名、補欠2名

申込 1月6日（土）までに六名町字馬廻25 岡崎市体育館内体育課へ必着のこと。

1月前期の粗大ゴミ収集

衛生センター ☎22-5436

各町内で決められた粗大ゴミ持ち寄り場所へ、収集日の午前8時30分までに持ち出してください。資源再利用となる古新聞、雑誌及び衣服類も、ヒモでしっかり縛って持ち出してください。

収集日	収集実施町名
11日（木）	上六名1区・2区・3区・4区、南明大寺2区、明大寺葵
12日（金）	六名1区・2区・3区・4区・5区
13日（土）	久後崎1区・2区

電気メーターは検定を受けて正しいものを使ってください

商工観光課 ☎23-6212

子メーター（アパート、貸ビル、市場等の内部で、料金の配分に使用するもの）は、電力会社では管理していません。

メーターの検定有効期限は、7年または5年ですが、期限切れのものは、管理者自ら、日本電気計器検定所名古屋試験所 〒461名古屋市中区東大曾根町東1の1102 ☎052-721-2581で検定を受けてください。

家庭教育相談

社会教育課 ☎23-6433

おもな相談指導内容

- ▼ 基本的な生活習慣のしつけに関する事(食事、睡眠、くせ等)
- ▼ 社会性の発達、性格の形成に関する事(遊び、友達、反抗等)
- ▼ 情操、知能の発達に関する事(ことば、学習、テレビ等)

会場 岡崎市働く婦人会館

開設日 1月11日・18日・25日(毎週木曜日)

相談員 市社会教育指導員 竹内正夫
 申込方法 社会教育課社教指導係へ電話でお申し込みのうえ、当日会場へお越しください。

難病者見舞金について

社会課生活係 ☎23-6145

福祉対策の一環として、難病に苦しんでおられるかたがたを激励するとともに、その負担を少しでも軽減していただくこと、見舞金が支給されています。次により見舞金の申請の受付をいたしておりますから、まだ申請されていないかたは、社会課窓口で手続きをしてください。
 なお、11月20日より、パーキンソン病が加わりました。

該当のかた 厚生省及び県が特定疾患医療給付の対象として指定した疾病患者のかた。
 スモン、ペーチェット病、重症筋無力症、全身性エリテマトーデス、多発性硬化症、再生不良性貧血、サルコイドーシス、劇症肝炎、血肝肝炎、肝硬変、強皮症、皮膚筋炎、結節性動脈周囲炎、筋萎縮性側索硬化症、多発性筋炎、特発性血小板減少性紫斑病、潰瘍性大腸炎、大動脈炎候群、ピュルガー病、天疱瘡、脊髄小脳変性症、クローキン病、悪性関節リウマチ、パーキンソン病

申請者

本人又はその保護者
 手続き 見舞金支給申請書(三カ年を経過するごとに提出)に、公的機関の証明書(特定疾患医療給付事業受給者票)又は医師の診断書を添付していただきます。また見舞金は、申請者の預金口座へ振り込みますので、口座番号が必要です。なお申請の際には、印鑑をご持参ください。

見舞金の額

年額1万円

観光道路の

営業時間について

年末年始における観光道路の営業については、通常の時間を延長し、次のとおり営業することとしますので、ご利用くださ

るようお知らせします。

三ヶ根山スカイライン(☎056362-3001) 12月31日23時～1月1日18時

三河湾スカイライン(☎0533-69-4443) 1月1日4時～1月1日遠望峰21時、五井インター20時

本宮山スカイライン(☎053637-2108) 12月31日23時～1月1日17時

鳳来寺山パークウェイ(☎05363-2-1241) 12月31日23時～1月1日17時

愛知勤労身体障害者体育館の利用を

県労働部労働福祉課 ☎052-961-2111

勤労身体障害者が、余暇を利用し、心身の健全な発達と勤労意欲の高揚に資することを目的として、愛知県と国(雇用促進事業団)が、総事業費約2億円をかけて建設を進めていた愛知勤労身体障害者体育館が10月末に完成しました。

利用受付及び施設内容等については、次のとおりです。

◆受付先

愛知勤労身体障害者体育館(中島郡祖父江町大字祖父江字寺西43 ☎05879-17-6630)

◆受付利用時間

●火・土曜

日：午後零時30分～9時30分
 ●日曜日・祝祭日：午前8時30分～午後5時30分

◆休館日 ●月曜日(月曜日)が祝祭日の場合は、その翌日
 ●12月29日～1月3日

◆利用方法 ●勤労身体障害者のかたは、利用する日の3カ月前(その他のかたは2カ月前)から申込みを受付けます。●利用を希望されるかたは、所定の申請書(当体育館備え付け)により、直接当体育館へお申込みください。

◆施設の内容 体育室(バスケット・バレー・バドミントン・卓球)、休養室、多目的室、更衣室、談話室、シャワー室等

◆利用料金 ●勤労身体障害者 無料 ●その他のかた 次表のとおり

全部利用

単位	使用料の額
2時間につき	1,000円
4時間につき	2,000円
8時間につき	3,000円

一部利用

単位	種目	バレーボール一面につき	バドミントン一面につき	卓球一面につき	球
2時間につき		500円	330円	160円	
4時間につき		1,000円	660円	320円	
8時間につき		15,000円	990円	480円	

消火器のセールス

にご用心

消防署予防課 ☎21-5151

最近新興住宅地域等に消火器のセールスマンがおとずれ、消防署の依頼できました」とか、「消防社から消火器の点検、検査にきました」等の説明を求めたり、「お宅は何本設置しなければいけない」などは、巧みに販売しておりますが、消防署とは関係がありませんので、次のことに注意してください。

一 一般家庭(専用住宅)については、自分の家を守るため自主的に消火器を設置されるようお願いします。
 消防法により消火器を義務的に設置する規定はありません。

二 購入以来後5年以上経過した古い消火器については、信用のおける業者に依頼し、点検をした方が安全です。
 一般家庭には、消火器の点検、報告の義務はなく、消防署が業者に点検を依頼したり、また、消火器の検査もいたしません。

三 消火器の購入については、よく業者を確かめ、不審な点がありましたら一度消防署に問い合わせた方が安全です。

1月の巡回健康相談

相談内容 市保健婦による保健指導、血圧測定、検尿、乳幼児相談、その他

日程表 (保健課健康管理係 ☎23-6084)

日	時 間	場 所
1月5日(金)	午前9時30分～11時30分	駒立町公民館
	午後1時30分～3時30分	恵田町公民館
1月19日(金)	午前9時30分～11時30分	竜谷連絡所
	午後1時30分～3時30分	市営住宅桑谷荘集会所
1月22日(月)	午前9時30分～11時30分	奥殿町老人憩の家
	午後1時30分～3時30分	奥殿町西光寺
1月26日(金)	午前9時30分～11時30分	岩津市民センター
	午後1時30分～3時30分	

婚前学級を 開きます

岡崎保健所 ☎22-2501

日時 12月24日(日) 午後零時30分～4時

場所 岡崎保健所

対象 婚約者・新婚のかた
(できるだけお二人で)

内容 結婚に必要な知識(希望により血液検査)

受講料 無料

申込み 電話で保健婦係へ
次回は、3月25日開催予定。

年末年始の保健所業務

(岡崎保健所 ☎22-2501)

事 項	受付最終日	受付開始日
健康相談	一般健康相談	12月25日(月) 1月8日(月)
	成人病相談	12月25日(月) 1月8日(月)
	妊産婦相談	12月21日(木) 1月18日(木)
	精神衛生相談	12月22日(金) 1月5日(金)
試験検査	腸内細菌検査	12月21日(木) 1月8日(月)
	細菌学的一般検査	12月21日(木) 1月8日(月)
	結核菌検査	12月21日(木) 1月8日(月)
	寄生虫検査	12月26日(火) 1月8日(月)
	梅毒検査	12月21日(木) 1月5日(金)
	血色素量測定	12月21日(木) 1月5日(金)
	血液型検査	12月22日(金) 1月5日(金)
	臨床学的検査	12月26日(火) 1月8日(月)
	飲料水検査	12月18日(月) 1月8日(月)
	排水検査	12月18日(月) 1月8日(月)
	食品化学検査一般	12月18日(月) 1月8日(月)
その他	不用犬引取	12月25日(月) 1月8日(月)

1月の保健だより

厚生経済部
保健課
☎23-6179

2種(ジフテリア)混合とジフテリア3期 予防接種

該当者

第1期

- 昭和51年7月1日から昭和51年12月31日までに出生した幼児
- 昭和51年6月30日以前に出生した幼児で第1期(3回)を完了していない幼児

第2期

昭和50年6月30日以前に出生した幼児で、第1期(3回)を昭和52年12月31日以前に完了している幼児

第3期

昭和54年3月に小学校を卒業予定児童

料 金 無料

(保健課保健係 ☎23-6180)

日程表

月 日	時 間	場 所
1月5日(金)	午後1時30分～3時30分	本 宿 連 絡 所
1月8日(月)	午前10時～11時30分 午後1時30分～3時30分	母子老人保健センター
1月9日(火)	午後1時30分～3時30分	上和田県営住宅集会所
1月10日(水)	午前10時～11時30分	岩津市民センター
	午後1時30分～3時30分	細川小学校
1月11日(木)	午前10時～11時30分	河合連絡所
	午後1時30分～3時30分	男川小学校
1月12日(金)	午後1時30分～3時30分	赤十字センター
1月16日(火)	午後1時30分～2時30分	山中小学校
	午後3時～4時	藤川小学校
1月17日(水)	午前10時～11時30分 午後1時30分～3時30分	矢作市民センター
	午前10時～11時30分 午後1時30分～3時30分	南部公会堂
1月19日(金)	午前10時～11時30分 午後1時30分～3時30分	美合公民館
	午後1時30分～3時30分	福岡会館
1月23日(火)	午前10時～11時30分 午後1時30分～3時30分	六ツ美市民センター
1月24日(水)	午後1時30分～3時30分	矢作市民センター
1月25日(木)	午後1時30分～3時30分	城北公会堂
1月26日(金)	午前10時～11時30分 午後1時30分～3時30分	鴨田町民会館
	午前10時～11時30分 午後1時30分～3時30分	常磐小学校 六名小学校
1月30日(火)	午後1時30分～3時30分	勤労会館
1月31日(水)	午前10時～11時30分 午後1時30分～3時30分	母子老人保健センター

なお、当日は、必ず検温し、母子手帳をご持参ください。

1月の健康相談

場所 母子老人保健センター
(伊賀新町 働く婦人会館隣り)

日程表 (保健課健康管理係 ☎23-6084)

種類	日時	内容
老人・成人健康相談	24日(木) 午前10時～11時30分	血圧測定 検尿 保健指導
	午後1時～2時30分	医師の検診(午後のみ)
家族計画	9日(火) 午前10時～11時30分	家族計画全般
妊産婦健康相談	9日(火) 午後1時～2時30分	医師の検診 血圧測定 検尿 血色素検査 保健指導

1月の母親教室

●お母さんと赤ちゃんの健康のためにぜひお受けください。

●1回目の教室は妊婦と気づいたらできるだけ早くお受けください。

持参するもの 母子健康手帳(なくても可)、筆記用具
受講料 無料 時間 午後1時

日程表

回	日	場所	対象	内容
1回目	18日(木)	岡崎保健所 (康生通西22-2501)	妊娠7ヵ月までのかた	妊娠中の異常・栄養・菌の衛生・妊娠中期の日常生活・心と体の準備と赤ちゃんの衣服の選び方・映画
2回目	11日(木) 25日(木)		妊娠8ヵ月以降のかた	妊娠後期の日常生活・入院の時期と心構え・赤ちゃんの観察と取扱いおよび入浴・母子保健制度

1月の3歳児健康診査

対象 昭和50年12月生まれの子供

注意 母子健康手帳持参、尿検査を実施します。

場所 岡崎保健所(康生通西3の30 ☎22-2501)

日程表 (保健課健康管理係 ☎23-6084)

日	受付時間	学区別
9日(火)	午前9時～10時30分	矢作(東・西・南・北)
	午後1時～2時30分	羽根、岡崎、愛宕、岩津、常磐、常磐南・東、細川、奥殿、恵田
16日(火)	午後1時～2時30分	大樹寺、六名、福岡、大門、連尺
23日(火)	午前9時～10時30分	三島、六ツ美(北・中・南部)城南、竜美丘
	午後1時～2時30分	根石、広幡、山中、男川、本宿、生平、秦梨
30日(火)	午後1時～2時30分	井田、美合、竜谷、藤川、緑丘、梅園

1月の乳幼児健康相談

1 保健婦の育児相談を受けるかた

○受付時間 午前10時～11時30分

○内容 体重・身長測定、育児・栄養相談

2 医師の診察を行う対象者

○3～4ヵ月の乳児および4ヵ月以後で初めて受診されるかた

○受付時間 午後1時～2時

○内容 医師の診察、体重・身長測定、育児・栄養相談

3 母子手帳、うすいバスタオルを必ずご持参ください。

日程表 (保健課健康管理係 ☎23-6084)

日	場所	区 域
16日(火)	岡崎赤十字センター(明大寺本町)	三島・城南・六名・根石学区
29日(月)	母子老人保健センター(伊賀新町 働く婦人会館隣り)	井田・愛宕・梅園・大樹寺・大門学区、常磐地区
5日(金)	岡崎保健所	連尺・男川学区
19日(金)		広幡学区、河合地区
17日(水)	矢作市民センター	矢作地区
23日(火)	美合公民館	美合・竜谷・緑丘・藤川学区
9日(火)	本宿町富田病院	本宿・山中学区
11日(木)	岩津市民センター	岩津・恵田・細川・奥殿学区
16日(火)	六ツ美市民センター	六ツ美地区
8日(月)	岡崎市医師会館	竜美丘学区
	福岡会館	福岡学区(偶数月のみ)

※南部公会堂は祭日になりますので、翌月受けてください。

※皆様の各地区に婦人民生児童委員のかたがおられます。妊娠中、分娩、育児等でお困りのかたは気軽に相談ください。

1月の1歳6ヵ月児健康診査

○受付時間 午後1時～2時

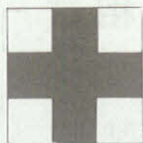
○内容 医師・歯科医師の診察、身体測定、育児・栄養相談

○持参するもの 母子健康手帳

日程表 (保健課健康管理係 ☎23-6084)

日	場所	対象児	区 域
11日(木)	母子老人保健センター	昭和52年7月生	根石・梅園・愛宕・井田学区、常磐地区
10日(水)	岡崎保健所	昭和52年7月生	岡崎・羽根・福岡・広幡秦梨・生平学区
17日(水)			六名・男川・三島・緑丘藤川・山中学区
24日(水)			竜谷・本宿・竜美丘・連尺・美合・城南学区
12日(金)	六ツ美市民センター	昭和52年6月生 昭和52年7月生	六ツ美地区
25日(木)	岩津市民センター	昭和52年6月生	岩津・恵田・細川・奥殿学区
		昭和52年7月生	

※原則として、1人1回限り、指定会場以外では受けられません。
※矢作地区、大門・大樹寺学区は2月に行います。



年末年始及び
1 月 中 突発急患者のための

休日緊急当直医師

休日・夜間診療は急病の人のため
休日・夜間の急病はまず「かかりつけの医者」へ

	12月31日	1月1日	2日	3日	7日	14日	15日	21日	28日
内科または小児科	和田医院 (八帖北) ☎21-0987	大浜医院 (松本1) ☎21-0743	山本医院 (井田) ☎21-0759	サトウ医院 (鶴田) ☎24-1221	高村医院 (細川) ☎45-2677	加藤医院 (東蔵前) ☎45-2054	宮地医院 (伊賀) ☎21-2992	前川医院 (本町3) ☎22-0497	杉浦医院 (能見1) ☎24-1470
	杉浦内科医院 (美合) ☎52-4668	鈴木医院 (竜美ヶ丘) ☎53-3777	神谷内科胃腸科 (大西) ☎24-2881	山本医院 (明大寺) ☎21-0644	斉藤病院 (伝馬3) ☎21-0555	後藤医院 (伝馬3) ☎21-4071	蜂須賀医院 (中町) ☎21-1554	オハラ医院 (中町6) ☎21-6308	安藤医院 (大平) ☎21-1845
	山崎医院 (幸田) ☎幸田2-5225	杉浦医院 (羽根) ☎51-1735	しまだ小児科 (明大寺) ☎51-1411	小坂医院 (久後崎) ☎51-3353	共立病院 (羽根) ☎51-1427	中尾医院 (柱) ☎51-0018	柱診療所 (柱) ☎51-4076	大見医院 (上青野) ☎43-2128	長谷医院 (福桶) ☎43-2150
外科	築瀬医院 (洞) ☎24-0205	中沢医院 (六供3) ☎23-8100	中西医院 (伊賀7) ☎22-3181	菅医院 (石神) ☎24-2828	中西医院 (伊賀7) ☎22-3181	菅医院 (石神) ☎24-2828	須田病院 (鶴田) ☎23-8011	別府医院 (鶴田) ☎22-4139	林病院 (広幡) ☎23-5221
	河合医院 (能見) ☎21-6591	長坂病院 (矢作橋) ☎31-3170	田那村病院 (康生南) ☎23-8161	神谷医院 (明大寺) ☎51-5037	吉村病院 (柱) ☎51-1895	加藤病院 (明大寺) ☎21-3251	内田病院 (康生南) ☎21-5171	柿沼医院 (康生南) ☎21-5357	村川医院 (十王2) ☎21-4511
産婦人科	河合医院 (能見) ☎21-6591	長坂病院 (矢作橋) ☎31-3170	田那村病院 (康生南) ☎23-8161	神谷医院 (明大寺) ☎51-5037	吉村病院 (柱) ☎51-1895	加藤病院 (明大寺) ☎21-3251	内田病院 (康生南) ☎21-5171	柿沼医院 (康生南) ☎21-5357	村川医院 (十王2) ☎21-4511
皮分泌科	長谷川医院 (伊賀新) ☎23-1871	大竹医院 (明大寺) ☎22-1449	亀井医院 (羽根) ☎53-1128	松下医院 (明大寺) ☎51-5094	亀井医院 (羽根) ☎53-1128	松下医院 (明大寺) ☎51-5094	須田病院 (鶴田) ☎23-8011	橋本医院 (康生南) ☎22-3497	みしま医院 (康生南) ☎21-1648
耳鼻咽喉科	坂堂医院 (福寿1) ☎21-6156	渋谷医院 (鶴田) ☎23-0169	黒田医院 (羽根) ☎52-0453	松下医院 (明大寺) ☎51-5094	中西医院 (伊賀7) ☎22-3581	松下医院 (明大寺) ☎51-5094	康生病院 (康生南) ☎21-1340	島田病院 (伝馬1) ☎21-3387	中野医院 (本町3) ☎22-0261
眼科	鈴木医院 (幸田) ☎幸田2-4612	矢藤医院 (能見) ☎21-0641	栗屋医院 (鶴田) ☎21-3656	南部医院 (羽根) ☎51-5334	鈴木医院 (幸田) ☎幸田2-4612	矢藤医院 (能見) ☎21-0641	栗屋医院 (鶴田) ☎21-3656	南部医院 (羽根) ☎51-5334	伊藤医院 (亀井1) ☎21-3313

※緊急当直担当時間…休日 午前9時～12時 午後2時～6時

岡崎市医師会 (☎52-1571)

●歯科は歯科医師会館(六供町三本松18の1 六供浄水場西約100m) ☎21-0501 受付時間午前9時～11時 診療時間午前9時～12時

みんなそろって明るい正月

消防団歳末特別警戒



年末から年始にかけて、例年空気が乾燥し、強風の吹く日が多くなります。加えて、暖房器具などの火気使用がグンと増えます。

また、この時期は、飲酒や外出の機会が増え、火に対する注意が、ややもするとおろそかになりがちです。

岡崎市消防団では、市内全域にわたり各警備詰所ごとに歳末特別警戒を実施します。

みなさんの家庭、職場とも火の取扱いに十分注意し、火災予防にご協力をお願いします。

もし火事になったら、局番なし「一一九番」で、町名・目標などをはっきり確実に伝えましょう。

期間 十二月二十八日～三十日、毎日午後十時から翌日午前五時まで

※サイレン・警鐘の吹打鳴 歳末防火の呼びかけのため、午後九時にサイレン(長一声三十秒間)の吹打鳴を行います。

—それぞれの持場で生かせ火の用心—