

市政だより

おかげまき



〈主な内容〉

- 2 ページ
▷ ウッデバーラ市から新年のメッセージ
- 3 ページ
▷ 岡崎市名誉市民太田光二氏逝去される
- 4 ページ
▷ 走る県政教室
- 5 ページ
▷ 国民年金の支払期月の変更
- 6・7 ページ
▷ 体力づくりシリーズ (1)
- 8 ページ
▷ お出かけには戸締りを「防犯の日」
- 9 ページ
▷ 専修職業訓練生を募集
- 10・11 ページ
▷ 衛生関係のお知らせ
- 12 ページ
▷ 無医地区健康相談
- ▷ 2 月中休日緊急当直医師

デンデンガッサリ

(岡崎市指定無形文化財)

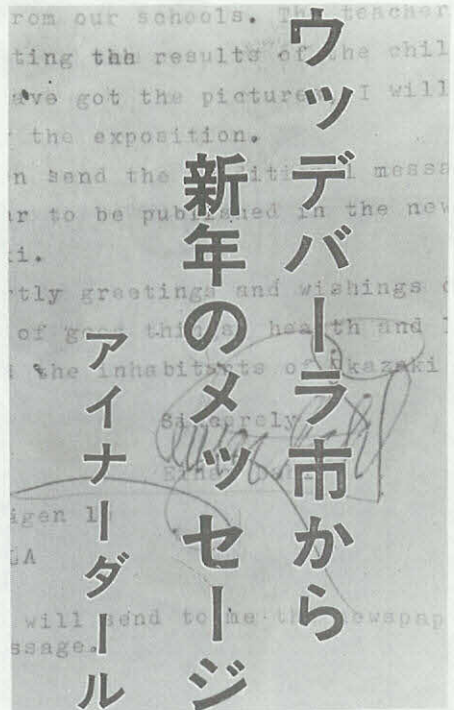
「デンデンガッサリ (田田合祭)」つまりお田植祭である。毎年1月3日に山中八幡宮にて、奉納される。

豊作を願うこの祭りは、室町時代の太永年間(1521年から28年)ごろから始められたといわれ、演技や動作は少なく、純朴な祝い唄が中心で、穀物の増殖と発育の願いがこめられている。内容は、歌詞と所作にわかれ、歌詞は、稲の品種、もみまき、苗取り、稲刈り、早乙女などを歌い、所作は、田ごね、稲刈り、稲穂の運搬を表現する。

'73 / 1 / 15

編集と発行 岡崎市役所企画課

No. 248 全戸配布



再度私は親愛なる岡崎市の友人に新年のメッセージをお送りすることを喜んでおります。日本とスウェーデンとの距離は非常に遠くお互いに訪問し合うことは困難です。しかし、皆様は私たちが、日本の姉妹都市とその市民のことを忘れてはいないということを確信していただきたいと思います。

私たちは岡崎の代表の人々が訪問された時のことを覚えております。訪問された時、数日間一緒に楽しい時を過ごしました。私たちは決してあなた方を忘れることはできません。なぜなら友情は真に私たちの心の中に根ざしているからです。友情の美しい花はなおも成長し、永遠の事実の象徴となるでしょう。そして私たちは、互に愛し合い常に遠くはなれた岡崎市民が最良でありますように願っています。

ます。

それは、人間の感情であり、平和と調和の根本的基礎であります。

今、私たちは一九七三年のスタートに立っており、私たちの思いは、岡崎の友人のもとに向っております。そして私たちはおのずと未来について考えをめぐらしています。

私たちは、新しい年が非常に幸運であることを願っております。

新しい年は岡崎市民各位あるいは優れた指導者にとって健康と繁栄に満ち満ちたものでありましょう。

あらゆる単純な思考は小さな炎に似ており多くの炎が集まれば、冷たく暗い世界を暖め、光を与える大きな炎となるでしょう。

日本の行事や生活を紹介する
ウツデバール市へ

岡崎市は、さる四十三年

入選

九月、スウェーデンのウツ

水越元彦(甲山中一年)

デバール市と姉妹都市提携

はじめ二十七名

を結んでからこととして五年

▽小学校高学年の部

目を迎え、よりいっそうの

第一位「木の上にする日本兵」

親善交流を深めるため、両

数田栄治 福岡小六年

市の児童や生徒の作品を交

第二位「もちつき」

換することになりました。

神谷礼子 矢作南小四年

このほど、市内小、中学

第三位「造船」

生の児童、生徒のみなさん

中根 博 井田小四年

から、行事、名所、産業、

人選

生活などを描いた作品が千

足立善宏(梅園小六年)

二百余点も応募され、審査

はじめ四十四名

のち、つぎのみなさんの

▽小学校低学年の部

作品など百点を送り親善を

第一位「うし」

深めました。

のどひでみ 男川小一年

交歓入選作品

第二位「くじゃく」

▽中学校の部

倉橋美那子 連尺小一年

第一位「灯籠をつくる父」

第三位「はなび大会」

市川道春 岩津中一年

柴田啓司 岡崎小一年

第二位「石屋さん」

入選

梅本 薫 矢作中一年

つじはるみ(根石小一年)

第三位「大樹寺の山門」

はじめ二十名

近藤尚子 葵中二年

はじめ二十名

12月中交通事故発生状況

(岡崎警察署管内)

区分	死		重傷		軽傷		物損	合計	
	件数	人員	件数	人員	件数	人員		件数	人員
12月中	3	3	18	20	104	144	235	360	167
1月からの累計	35	38	225	247	1,472	2,103	2,240	3,972	2,388

火災・救急出動状況

区分	期間	件数	損害額 (千円)	焼損面積 (㎡)
	1月からの累計	220	56,874	3,649
救急	12月中			212件
	1月からの累計			2,373件

謹しんでご逝去を お悼み申し上げます



岡崎市長名誉市民 (前市長)

太田 光 二氏 (七十二才)

自宅療養中のところ、昭和三十三年三月二十日、昭和四十八年一月七日午前九時三十分脳卒中により逝去されました。謹しんでお知
 自宅療養中のところ、昭和三十四年四月まで十 長会副会長、日本消防協会
 和四十八年一月七日午前九 九年七月愛知県議会議員 副会長、愛知県市長会長、
 時三十分脳卒中により逝去 として県政の発展に尽力、愛知県治水砂防協会副会長
 されました。謹しんでお知 昭和二十五年八月から昭和 等に就任し、各方面で指導
 らせたいします。 二十六年四月まで県議会議 的役割を果たし都市行政の

太田光二氏の略歴

長に就任し、新地方自治制 向上に貢献した。

明治三十三年三月二十日 度の確立、町村合併の促 昭和四十六年五月一日

額田郡下山村に生まれる。 進、中部経済圏繁栄の基礎 市長を退任する。

昭和七年十月から昭和二 造りに寄与した。 昭和二十六年七月一日

十六年四月まで十八年六カ 昭和三十四年五月二日岡 本市功勞者となる。

月を岡崎市議會議員として 崎市第七代市長に就任、以 昭和三十三年三月七日

市政に参画、特に昭和二十 来三期十二年にわたり市政 藍綬褒章を受く。

三年五月から昭和二十六年 の進展と住民の福祉増進に 昭和三十四年四月十八日

四月まで市議會議長として 努めた。特に工場誘致、文 愛知県政功勞者となる。

戦災復興土地地区画整理事業 化教育施設の建設、都市開 昭和四十五年四月二十九

の推進に努め、地方自治の 発、福祉行政の充実等に大 日

進展と議会の円滑な運営に きな業績を残し伝統ある本 勲三等瑞宝章を受く。

寄与した。 市の建設に寄与した。政治 昭和四十六年七月一日

また、昭和十四年九月か 生活四十年、この間全国市 岡崎市長名誉市民に推挙。

昭和二十四年に法隆寺金 堂が焼失したこの日を毎年 文化財防火デーとして、全 国的に文化財を火災から守 るため、防火運動を実施し

ております。 本市においてもこの日を 中心につきのとおり諸行事 を行ないます。 市民のみなさんにも、つ

ぎのことにご留意のうえ、 文化財保護に、ご協力くだ さい。

文化財を火災から守りましょう

一月二十六日は文化財防火デーです



特別立入検査

午前九時

とき 一月二十三日(火) ところ 六所神社(明大寺
 町)・真福寺(真福
 寺町)
 ところ 滝山寺・滝山東照
 宮・大樹寺・真福
 寺・信光明寺・伊賀
 寺・八幡宮
 とき 一月二十四日(水)
 ところ 土呂八幡宮・上地
 八幡宮・六所神社・
 妙源寺・岡崎城
 消防訓練
 とき 一月二十六日(金)

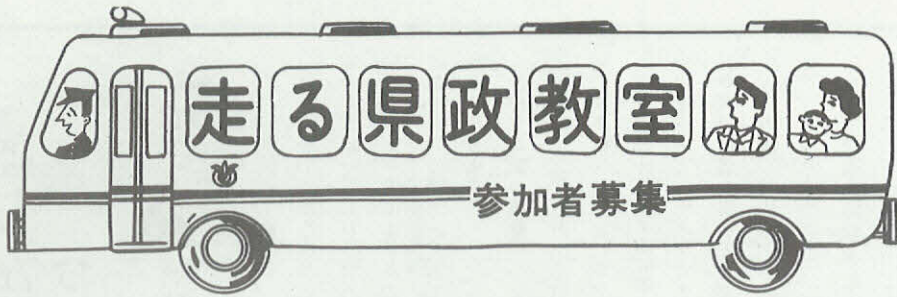
なお、訓練場所付近一帯 を消防車がサイレンを鳴ら し、赤色灯をつけて走りま すから、実火災とまちがえ ないようにしてください。

が有りますから、必要な水 はあらかじめ準備をお願い いたします。
 重点目標

文化財付近で、たき火を したり喫煙することはやめ ましょう。
 子どもの火遊びに注意し ましょう。

文化財に火災が発生した とき、付近にいる人は災害 防止に応援しましょう。

火事と救急は 一一九番へ



あなたも

参加してみませんか!!

みなさん、ごぞんじですか。

愛知県では、県の仕事や施設を、県民のみなさんに、直接、見学していただき、県政について、理解と認識を深めていただくために、昨年の七月から、毎月、無料観光バスによる「走る県政教室」を実施し、好評をいただいております。

引き続き本年一月から三月までの「走る県政教室」を次のとおり実施しますので、ご家族やお友達同志、また、ご近所のかたがたとごいっしょに、お気軽に参加してください。

対象 満十八才以上で、県内に住んでいるかた（これまでに参加したかたは、応募できません）。
参加料 無料（集合地までの往復交通費と昼食は、参加者に負担していただきます）。

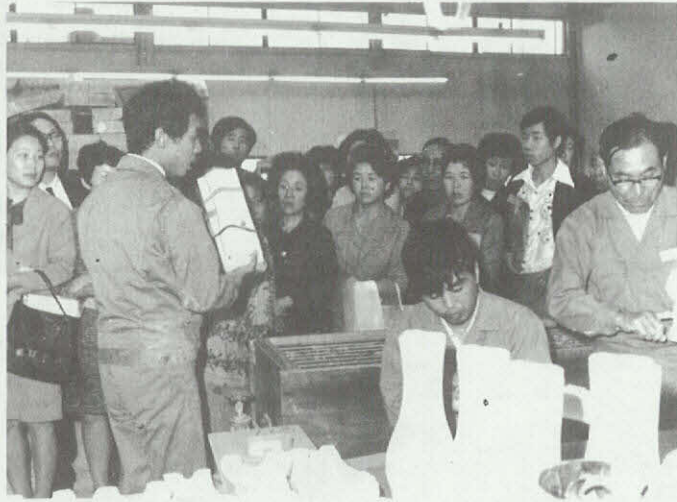
申込み方法 官製はがきに、第一・第二希望日、住所、氏名、年令、職業、電話番号を記入のうえ、お申

込みください（お二人まで、連名で応募できます）。

申込み期限 どのコースも、実施日の十日前（当日消印有効）まで。

申込み・問い合わせ先 名古屋市中区三の丸三丁目一番二番・千四六〇・愛知

県広報室県政教室係・電話（〇五二）九六一局二一一番・内線二五七八番。
決定 定員をこえた場合は、抽せんにより決定のうえ、応募者に通知します。



瀬戸市の愛知県窯業専修職業訓練校を熱心に見学する「走る県政教室」参加のみなさん

— 日程および見学施設等 —

- 1月** 定員・各コースとも1日100名（バス2台）
- ◆Aコース 23日（火）・24日（水）午前10時～午後4時
県庁（10:00発）→県警本部庁舎（10:05）→愛知青少年公園（12:05）→県庁（16:00着）
 - ◆Bコース 30日（火）・31日（水）午前9時30分～午後4時
豊橋駅西口（9:30発）→第二青い鳥学園（10:00）→愛知青少年公園（12:00）→豊橋駅西口（16:00着）
- 2月** 定員・各コースとも1日100名（バス2台）
- ◆Aコース 19日（月）・20日（火）午前10時～午後4時
県庁（10:00発）→県警本部庁舎（10:05）→愛知青少年公園（12:05）→県庁（16:00着）
 - ◆Bコース 26日（月）・27日（火）午前9時30分～午後4時
西三河事務所（9:30発）→第二青い鳥学園（9:50）→愛知青少年公園（12:00）→西三河事務所（16:00着）
- 3月** 定員・Aコース1日100名（バス2台）・Bコース1日150名（バス3台）
- ◆Aコース 15日（木）・16日（金）午前9時30分～午後4時30分
豊橋駅西口（9:30発）→警察学校（11:30）→心身障害者コロニー（12:40）→豊橋駅西口（16:30着）
 - ◆Bコース 29日（木）・30日（金）午前10時～午後4時30分
県庁（10:00発）→警察学校（11:00）→心身障害者コロニー（12:50）→県庁（16:30着）

生活設計の一例 (ライフ・サイクルの図) 家族構成 夫婦1男1女

夫の年齢	26	27	28	29	30	31	32	33	34	35	36	37	38	39	40	41	42	43	44	45	46	47	48	49	50	51	52	53	54	55	56	57	58	59	60	61	62	63
時期	基礎確立期										活動期 (子女育成の時期)										安定期																	
夫と私	結婚		出産		出産												長女結婚		長男結婚		定年																	
長男	誕生		幼稚園入園		小学校入学		中学入学		高校入学		大学入学		就職		結婚27歳																							
長女	誕生		幼稚園入園		小学校入学		中学入学		高校入学		短大卒業		結婚23歳																									



新しい年に 生活設計を

わたくしたちのくらしは
経済の高度成長にともなう
社会変動により、大きく変

化しつつあります。過去数
年間に、大都市への人口集
中の激化による過密、過疎
をまねき、また、核家族化
の進行、地域連帯感の喪失
など数多くの社会変化がみ
られます。このような時に
周囲の変化にまどわされず
自分自身の生活を考える必
要があるのではないでしょ
うか。新しい年の始めに生
活設計を考えてみてはいか
がでしょうか。

●生活設計とは

わたくしたちの生活は、
出生、成長、成熟、老衰、
死というように自然現象の
面もあります。結婚、家計
労働、余暇生活など人為的
な意志によって行なわれる
面も多いので、わたくした
ちの理想や希望をおりこん
だ家族の未来像を想定して
これに従って計画的な生活
をしようというのが生活設
計です。生活設計という場
合は、家庭という一つのゲ
ループの生活方法、あるいは
家計そのものを考えるのが
普通ですが、それと並ん

で個人を中心とする生活設
計(余暇の過ごし方など)
も含めて、総合的な生活設
計を考えることが必要とな
ります。

●生活設計のたて方

家庭は、ふつう次のよう
な形をとって進行し、成長
していきます。

- ・結婚期・子供の出生期
 - ・子供の教育期・子供の独立期・老後期、勤労者の場合には、家庭生活の出発点から、世帯主の活躍期を経て、停年退職、老後と続く流れのなかで収入も支出も中期をピークとしてサイクル状をなします。生活設計は、このようなライフサイクルに従って変化する生活にあわせて、合理性を要求されるのです。
- 生活設計には、短期と長期の二つが必要です。短期生活設計とは、一カ月というサイクルで考えた生活予算の配分をいいます。サラリーマン家庭の場合なら毎月のサラリープランの問題です。これに対して長期生活設計は、一年というサイ

クルでその実現のための方法を考えること、つまりポ
ーンスプランの問題です。

●生活設計のポイント

- 一 生活設計は、物質面のみ追わず、人間中心の設計を考えること。
- 二 生活設計は、早ければ早いほど容易になるものであり、家庭の条件や社会情勢に応じて修正しなければならぬこと。
- 三 現実の生活の充実を犠牲にすることなく将来に備えること。
- 四 自分の家庭にポイントをおき、他人の生活を気にして、見えないなどしないこと。
- 五 食費と娯楽費は、健康保持と豊かな人間となるために必要なもので、きりつめないこと。
- 六 一定の収入部分はないものと思いい貯蓄率と消費率をきめて生活し、使うべきときは、ケチケチしないこと。
- 七 収入の蓄積は安全で有利なものを選ぶこと。

拠出年金の支払期月が変わります

国民年金の年金給付は、
一年分を四期に分けて、
毎年二月、五月、八月、
十一月に、その前月まで
の三カ月分が支払われ、
いまですが、このたび、こ
の支払月が毎年三月、六
月、九月、十二月に変更
されますのでお知らせし
ます。

なお、今回の二月期支払
は、変更後の三月期支払
金課年金係(電話二三局
六一七一番)へお問い合わせ
ください。

償却資産の申告期 限は1月31日です

償却資産の申告はお済
みになりましたか。まだ
申告書を提出していない
かたは、申告期限までに
必ず申告してください。

正当な理由がなくて申
告しなかった時には3万
円以下の過料に処せられ
る場合がありますから、
ご注意ください。

なお、申告などくわし
いことは資産税課償却資
産係(電話23局6094番)へ
お問い合わせください。

体力つくりシリーズ

!!腰痛を防ぐための運動!!

(1)

A まめに身体を動かして足をきたえよう

腰が弱いからといって腰を叩いたり、からだを反らせるコソクな手段ではどうにもなりません。基本的には腰を支える足を強くしなければ意味がないということです。

肉の使い過ぎも原因になることは、スポーツにたずさわっている者に腰痛を訴える者が多いということからも理解できま

ことはないので、その足を使う機会が少なくなっている現代では、ことあるごとに「歩く」という運動をまめに行なうことです。このわかりきったことができない結果が、腰痛という悲劇を生んでいるのです。

身体を動かさないために起こる心臓病をぞくに「文明病」と呼んでいます。日本では足を動かさないために起こる文明病のなかに、もうひとつ腰痛を加えてもよいほど、腰痛問題がクローズアップされてきています。腰痛と一口にいっても、その種類はいろいろであり、腰の筋



B 姿勢のチェックを忘れぬこと

すが、最近腰痛は、むしろ身体を使わないため、とくに足を使わないために足の筋力が落ち、必然的に腰の筋肉も弱ってくるため、ほんの少しの無理な姿勢、力の使い方のアンバランスが、ギックリ腰

などの腰痛に結びついているといえます。そこで、腰痛防止についていろいろ運動の実際を考えてみようと思えます。

ただ歩いても、腰痛防止という観点からはいま

ひとつもの足りません。それは「歩く姿勢」です。仕事のときの作業姿勢とともに、歩くときは絶えず自分の姿勢は悪いのだということを考え、て姿勢をチェックすることを習慣づけることです。

そのためには、足で歩かず腰で歩く気持ちを忘れないこと、もうひとつは、腰



を斜め前(または上)に浮かすような気持で歩くこと。この二つを注意することです。

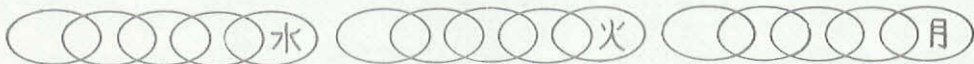
◎ 腰痛防止の運動を毎日続けること

身体の疲れは腰にたまって、だるく、重苦しく感ずることがあります。ひどけ

れば、腰を叩いたり、腰をまわしたり、ときには、腹ばいになって腰の辺りを強

く押しもったりします。肩が凝ると首をまわしたり、肩を叩くのと同じ対症療法ですが、つぎに曜日ごとに行なう腰痛防止の運動を並べておきますから、朝

は歯をみがく前に、昼は休み時間、夜は入浴前にそれぞれ一分ずつ行なうさい。昼の運動だけは各曜日とも共通です。



朝

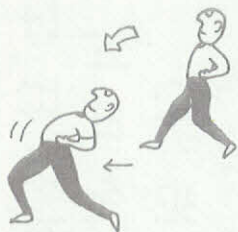
首の後ろで指を組み足を左右に開いた姿勢から、背すじを伸ばしたままゆっくり腰を落とし、そのままの姿勢で元に戻します。



首の後ろで指を組み、ゆっくりと身体を横にまげ、ひじが膝につくようにがんばります。左右二回ずつ。



片足を大きく前に踏みだし、腰に手をとって、膝のはずみを使って上体を反らせます。



昼

腰に手を当て左右、あるいは斜め前へと強く腰を押しだし、気持よく感ずる所を重点的に行ないます。同じく腰に手を当て腰を小さく、ときには大きくまわします。

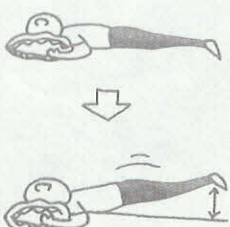


夜

おお向けに寝て、両膝を立て、できるだけ高く腰をもちあげておろします。



うつぶせになり、枕をかかえ込んだ姿勢のまま両足をそろえてできるだけ高くもち上げておろします。



おお向けに寝て、胸の前で腕を組み両膝を立てます。できれば上体を完全に起こし、できないひとは、反動を使っても起きられるところまでがんばります。



お出かけには戸締りを 毎月十五日を

「防犯の日」に

岡崎警察署管内の一般犯罪の発生は、総数千九百七十件（二月～十一月）で、

前年同期の二千二百二十四件に対し、百五十四件（七・八％）の減少という成果を収めることができました。

このうち、市民生活にもっとも関係の深い窃盗犯罪は、千七百六十三件で全体比の八九・四％を占めています。

その中でも、あき果は、二百三十一件（侵入窃盗全体の四八％）で、依然とし

てドロボウの王座を占めております。

ドロボウに侵入された状態を見ても、表出人口からというのが断然多く、しかも戸の開けっ放し、錠なし、錠のかけ忘れなどが二百五十五件（五三％）もあり、防犯上まことに寒心にたえない状態であります。

そこで、本年は、あらためて「かざかけ」の習慣化を徹底するために、毎月十五日を「防犯の日」とし、

つぎのような幅ひろい活動を推進したいと思っております。市民のみなさんのご協力をお願いいたします。

◆ 戸締り、カギかけを徹底しよう
◆ 外出する際の隣家への依頼と、見知らぬ人の訪問に、「ひと声」運動を進めよう

◆ 防犯当番制を実施して隣組単位の防犯体制をつくらう
(岡崎警察署)

交通事故により父や母を

なくされた児童の調査を行ないます

交通事故により父や母をなくされた、十八才未満の児童を招いて「激励会」を催す計画をしています。

ついでに、該当児童の確認調査を民生委員に依頼しますが、もし該当世帯で民生委員から問い合わせのない場合は、地区の民生委員の

かたに一月三十日までに出していただきます。

※この調査に該当する世帯はつぎのとおりです。

昭和三十年以降に出生し

た児童がいるつぎの世帯（交通事故により保護者（父、母）の一方または両方が死亡した世帯

(一)交通事故により保護者が重度の廃疾（身体障害者手帳の一級または二級に該当する程度）の状態にある世帯

くわしいことは、社会課児童係（電話二三局六一五〇番）にお問い合わせください。



自分本位を捨てゆずりあい

運転者は、車が見えるから、相手は横断をやめるだろう——歩行者は、自分が横断を始めれば、車は止まってくれるだろう——

というように、お互いが自分本位の考えで通行するから交通事故が起きるので

は、相手の立場を理解したゆずりあいの気持を持つことです。

交通事故をなくすキメ手

(岡崎警察署)

手芸特別教室を開設

岡崎市働く婦人会館では手芸特別教室として、創作紙人形教室および絵教室を開設しますので、みなさん多数ご参加ください。

開設日時

●駒子創作紙人形教室
一月二十三日、午前十時

●鹿の子はり絵教室
一月二十五日、午前十時

開設場所

岡崎市働く婦人会館(伊賀町字峠四一番地・電話二三局二九六三番)

平林一代
会費

材料実費個人負担(三百円から)

参加資格

市内在住、もしくは在勤の働く女性(家庭の主婦も可)

受付

当日会場で午前九時から受付を行います。

携行品

当日、次のものをご持参ください。

●創作紙人形教室の部



はさみ、ピンセット、木工用ボンド、黒木綿糸、ものさし
●はり絵教室の部
鉛筆、のり、はさみ

図書館だより

☆俳句同好会

とき 一月二十五日(木)

午後一時三十分
ところ 市立図書館第二閲覧室

テーマ 「新興俳句と人間探求」

指導者 鈴木勝忠氏

☆「おはなしの会」と「かみしばいの会」

ところ 市立図書館童話室(こども図書館)

とき 一月二十五日(木)

午後三時三十分
テーマ 「うみのがくた い」:おはなし

「ざざみみうさぎ」
:かみしばい

とき 二月一日(木)

午後三時三十分
テーマ 「こびととゆうびんやさん」:おはなし

「おふくとおに」:かみしばい

☆読書会

とき 二月七日(水)

ところ 市立図書館第二閲覧室

テーマ 「花埋み」

指導者 杉浦時秋氏

☆二月中の休館日

五日、十二日、十九日、

二十六日(定期休館日)

十一日(国民の祝日)

二十八日(館内図書整理日)

専修職業訓練生を募集

愛知県岡崎専修職業訓練校



溶接技術を習う訓練生

募集科目・人員

▽機械Ⅰ三十名(高卒コース)▽機械Ⅱ三十名▽板金三十名▽溶接三十名▽電気工事四十五名▽電気機器四十五名▽塗装三十名▽自動車整備一年

入校

四月上旬
訓練生の特典
▽学卒訓練生には、無利子六カ月据置き、八年返済で諸資格の取得と勤続年数によって、返済免除もある育成資金貸付制度(月額四千円)もあります。

授業料、施設利用料等は無料です。

▽通校の交通費は学割となります。
▽失業保険受給者が、職業安定所の指示をもらって訓練をうけるときは、訓練の全期間中、給付が延長して受けられ、そのうえに手当が加附されます。

その他

入校時に教科書、作業服など五千円程度、保護者会費などが負担になります。また、寄宿舎(定員四十名)の設備もあります。

願書、申込みおよび問い合わせ

は、職業安定所または愛知県岡崎専修職業訓練校(電話五一局〇七七五番)へお問い合わせください。

随時行ないます

選考
三月二十五日、ただし、定員に達した場合は締切ります。

資格

義務教育修了以上のかたで、年齢、性別は問いません(高卒コースは高等学校卒業者のみ)

国民健康保険だより

(27)

◇冬暖かく寝るための寝具◇

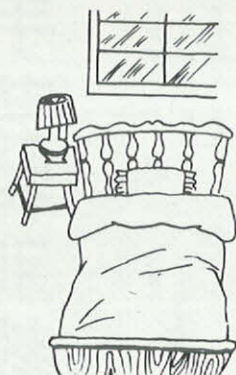
暖かく、寝ごちがよいも、からだは一晚にコップ一杯ぐらいの汗がでていまして、暖かく寝るためには、熱す。その汗の四分の三がふは床に向かって抜けやすいとんに吸いとられているので、六対四ぐらいの割合で、どうしても湿気が高く下ふとんを厚くするのになって、不潔になりがちでが暖かいといわれています。それを防ぐには、ふとん干ぐがどうしても必要

上にかけるふとんは身動で、できれば毎日、それもきが楽にできるような、軽サオにたらしめて干すよりもよいものを使いましょう。軽は、板の上などにのせて、いほど血圧をあげないし、日光と直角に干すのがコツ心臓病の人などにもよいといわれています。

寝具はやわらかいふんい

反対に、下に敷くふとんききものはやわらかすぎるより、適ベッドにしろ、ふとんに当に堅く弾力性のあるものしる、寝室のふんいきはたが望ましく、毛布は上よりいせつです。ふとんの柄やも下に敷くほうが暖かいの調度品はできるだけ心をやわらげるものが安眠できま

清潔であること
ふとんは寝ている時で



衛生関係の

お知らせ

3才児の健康診査

健全に発育するため、最もたいせつな時期である3才児の健康診査と指導を、日程はつぎのとおりです

区 域	該 当 者	日 時	場 所
六ツ美支所管内 六ツ美地区	昭和44年11月1日 昭和45年1月31日 までに生まれたかた	2月6日 午前9時30分 ～ 11時	六ツ美所 六ツ美支所
岩津支所管内 岩津、大樹寺、 恵田、細川、 奥殿の各学区	昭和44年11月1日 昭和45年1月31日 までに生まれたかた	2月13日 午前9時30分 ～ 11時	岩津支所
本 庁 管 内 石、梅園、名、学 根、島、六、井、田、常 三、尺、広、井、常 連、愛、田、井、常 愛、田、井、常 区、お、び、お、び 区、お、び、お、び 区、お、び、お、び	昭和44年11月 生まれのかた	2月20日 午後1時 ～ 3時	岡 崎 保健所

岡崎保健所からのお知らせ

岡崎保健所では、初妊婦のかたを対象にして、生まれてくる赤ちゃんのために、つぎにより母親教室を開催しますので、ご利用ください。

内容
▼第一回映画(うぶ声高く)、妊娠の生理と妊娠中の異常、妊娠中の栄養、妊娠中の保健衛生と諸制度
▼第二回妊娠と歯、お産の準備とお産について、産褥と家族計画、赤ちゃんの観察と取り扱いおよび衣類について、赤ちゃんのおふる

2月中の健康相談

△母子老人保健センター▽

老人成人健康相談

▼日時 5日・12日・19日・26日、午後一時～三時

▼内容 血圧測定、検査、食事、生活の相談
8日 医師の検診、血圧測定
検尿、心電図

妊産婦健康相談

▼日時 6日・13日、午後一時～三時

▼内容 医師の検診、血圧測定、検尿、血色素検査、食事、生活の相談

母親教室

▼日時 20日・27日、午後一時三十分～三時三十分

▼内容 20日 妊娠の生理、衛生、産後の摂生、その他
27日 産の準備、赤ちゃんの衣類、保育、入浴、その他

婦人衛生相談

▼日時 16日、午後一時～三時

▼内容 家族計画、その他

場 所	健康相談日	区 域
明大寺本町 赤十字センター	6日 20日	三島、根石学区 六名学区
南部公会堂	7日 14日	岡崎学区 羽根学区
矢作農協会館	21日 28日	矢作南、北、西学区 矢作東学区
母子老人保健セ ンター(伊賀町 石神元種鶏場跡)	1日 8日 15日	井田学区 愛宕、梅園学区、常磐地区 大樹寺学区
保 健 所	2日 16日	連尺学区 広幡学区(能見含む)
大平町辻中公民館	22日	美川学区、河合地区
美合町本間柔道館	27日	美谷、竜谷、藤川学区
本宿町富田病院	13日	本宿、山中学区
福岡会館	9日	福岡学区
岩津支所	23日	岩津、恵田学区
六ツ美支所	26日	六ツ美地区
細川小学校	5日	細川、奥殿学区



2月中乳幼児健康相談

岡崎市衛生課

3カ月児・6カ月児

▽健康診断(測定および一般指導も含む) 受付 午後一時～二時
▽体重・身長測定ならびに育児・栄養相談 受付 午前十時～十一時三十分
ただし、富田病院、細川小学校の受付は午後一時～二時

期日・時間および場所

月 日	時 間 お よ び 場 所	
	午前10時 ～11時30分	午後1時30分～3時30分 午後1時30分～2時30分 午後3時～4時
2月8日	岩津支所	葵農協 農協出張所 細川小学校
2月9日	大平辻中公民館	山中小学校 竜谷小学校
2月12日	午前9時30分～10時15分 午前10時45分～11時30分 午後1時30分～2時30分 午後3時00分～4時00分	中之郷町浄妙寺 六ツ美中部小学校 六ツ美南部小学校 六ツ美北部小学校
2月13日	美平地中公民館	本宿小学校 藤川小学校
2月14日	伊賀町母子老人保健センター	伊賀町母子老人保健センター
2月15日	南部公会堂	南部公会堂
2月16日	明大寺本町赤十字センター	明大寺本町赤十字センター
2月17日	大樹寺小学校	
2月19日	福岡会館	六名小学校
2月20日	矢作東小学校	矢作北小学校 矢作西小学校
2月21日	伊賀町母子老人保健センター	伊賀町母子老人保健センター
2月22日	午前9時30分～9時50分 午前10時10分～10時30分 午前11時10分～11時30分 午後1時30分～1時50分 午後2時10分～2時30分 午後3時10分～3時30分	生平公民館 秦梨小学校 岩中町生産組合倉庫前 滝町仁王門前 米河内公民館 恵田公民館
2月23日	矢作南小学校	中町7丁目公民館

2月14日の母子老人保健センターは愛宕・梅園学区を対象
2月15日の南部公会堂は岡崎・羽根学区を対象
2月16日の赤十字センターは連尺・三島学区を対象
2月21日の母子老人保健センターは井田・広幡学区を対象

該当者
▽第一期 昭和四十七年四月一日から昭和四十七年九月三十日までに出生したかた、および昭和四十七年三月三十一日以前に出生したかたで第一期の百日せき・ジフテリア・破傷風混合を受けていないかた。
▽第二期 昭和四十六年十二月三十一日以前に第一期

百日せき・ジフテリア・破傷風混合を完了しているかた。
▽第三期 昭和四十八年四月に小学校へ入学予定のかた。ただし、幼稚園、保育園の在園児は除く。
料 金 無 料
接種できないかた
(1) 有熱患者、心臓血管系、

腎臓または肝臓に疾患のあるかた、糖尿病患者、脚気患者、その他医師が接種を行なうことが不適当と認める疾病にかかっているかた。
(2) 病後衰弱者または栄養障害者。
(3) アレルギー体質またはけいれん性体質のかた。
接種後の注意
(1) 接種当日は入浴できま

せんから、前日入浴してください。
(2) 接種部位が赤くなったり、痛んだりすることがあり、軽いだるさ、頭痛、発熱、さむけ等を覚えることがあるが、いずれも通常二～三日中には特別の処置をしなくても自然に消退します。



無医地区の健康相談

相談内容 保健指導、血圧測定、検尿、血色素検査、心電図（医師の診察日）、その他。
 従事者 保健婦3名。なお、2月23日、28日は医師の診察もあります。
 日程はつぎのとおりです

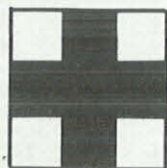
日	時	場 所	区 域
2月8日	午後1時～4時	生平小学校	生平小学校区
2月9日	午後1時～4時	真伝町総代宅前	常磐小学校区
2月14日	午後1時～4時	秦梨小学校	秦梨小学校区
2月15日	午後1時～4時	恵田町公会堂	恵田小学校区
2月21日	午後1時～4時	藤川連絡所	藤川小学校区
2月22日	午前9時30分～12時	小丸町公民館	常磐東小学校区
2月22日	午後1時～4時	新居町公民館	常磐東小学校区
2月23日	午後1時～4時	大井野町源光寺	常磐南小学校区
2月28日	午後1時～4時	竜谷連絡所	竜谷小学校区

市・県民税（4期分）・国民健康保険料（4期分）の納期限は1月31日です!!

今月は、市・県民税（4期分）・国民健康保険料（4期分）の納期です。

お忘れなく1月31日の納期限までに納付くださるようお願いいたします。

ただし、納税組合へ納付されるかたは各納税組合で決められた収納取扱日に納付ください。



2月中 突発患者のための

休日緊急当直医師

岡崎市医師会 電話22-1143番

緊急当直担当時間—休日 午前9時～12時、午後2時～6時

	4 日	1 1 日	1 8 日	2 5 日
内科または小児科	オハラ医院 (中町) 電話21-6308番 斉藤医院 (鴨田) 電話22-2167番 柱診療所 (柱) 電話51-4076番	山本医院 (明大寺) 電話21-0644番 山下医院 (井田1) 電話21-3662番 杉浦医院 (羽根) 電話51-1735番	水野医院 (明大寺) 電話21-0339番 吉田医院 (宇頭) 電話31-5110番 岩瀬医院 (福岡) 電話51-9036番	中央病院 (康生南) 電話22-7505番 カミヤ医院 (矢作) 電話31-3376番 共立病院 (羽根) 電話51-1427番
外科	渡会医院 (六地藏) 電話21-8208番	別府医院 (鴨田) 電話22-4139番	中西医院 (伊賀7) 電話22-3181番	林病院 (伊賀) 電話23-5221番
産婦人科	長坂病院 (矢作橋) 電話31-3170番	加藤病院 (明大寺) 電話21-3251番	内田病院 (康生南) 電話21-5171番	柿沼医院 (康生南) 電話21-5357番
皮泌尿科	橋本医院 (康生南) 電話22-3497番	松本医院 (元能見) 電話21-6306番	みしま医院 (康生南) 電話21-1648番	荻須医院 (籠田) 電話21-0781番
耳鼻咽喉科	山本病院 (連尺1) 電話21-0359番	中村医院 (六供) 電話22-2468番	中西医院 (伊賀7) 電話22-3181番	中野医院 (本町3) 電話22-0261番
眼科	南部医院 (羽根) 電話51-5334番	伊藤医院 (亀井1) 電話21-3313番	岡田医院 (八幡1) 電話21-0134番	高村医院 (康生東) 電話21-0326番

●休日緊急当直担当時間が変わりました。
 昭和四十八年一月一日から、休日緊急当直担当時間が、従来の二十四時間担当（休日の午前八時から翌朝の午前八時）から、つぎのように変わりましたので、ご協力くださるようお願いいたします。

改正表示時間
 ◇休日 午前九時～十二時
 午後二時～六時
 （昼間二時間休憩）

歯科は歯科医師会館（六供） 電話21-0501番 午前9時～12時